

SOFTWAROVÝ QUAS

88

BŘEZEN 2014

Příjemné rozhraní mezi člověkem a jeho softwarem

- ❑ Office 365
- ❑ SQL Server
- ❑ Windows Azure
- ❑ SAM
- ❑ CRM
- ❑ Altaro
- ❑ MSDN

Na viděnou
20.-23. května 2014

Tech·Ed DevCon



PRAHA 2014



DŮVĚRNOSTI...

Když jsem před více než dvaceti lety odjížděla na svatební cestu do Anglie, můj tehdejší šéf (Angličan) mě na cestu vyprovázel větou: Don't talk to strangers! Pravda, moje tehdy sotva školní angličtina pojala význam slova *stranger* jen jako *podivín*. Až později jsem poznala, že označuje jakéhokoli *cizince*. A ještě později pochopila, proč. Že podvědomě skutečně vnímáme varování tak něžně zpropagované v pohádce o třech veteránech: *Cizinec NENÍ nášinec!* Neplatí to ovšem jen pro cizince exotického vzezření, ani jiného jazyka. Cizinec je vlastně pro nás každý, dokud se jej nerozhodneme poznat. A dokud jej nepoznáme, těžko mu budeme věřit. Důvěřovat.

Na začátku každého vztahu se musíme navzájem „osahat“. Rozpoznat, zda jsme jednoho druhu, či dokonce jedné krve. Ty i já... Teprve když pomine ostražitost, můžeme si být navzájem prospěšní, protože propustíme toho druhého přes ochranné bariéry. To osahávání se neděje tak úplně kontaktním způsobem, jak by si někteří přáli ☺. Když už nám pámbu nadělil schopnost mluvit, vedou se při seznamování řeči. Nepodařený experiment v Babylonu nám to pohříchu poněkud zkomplikoval, ale pojďme pro začátek předpokládat tu jednodušší variantu, že *cizinec* pochází pouze z vedlejší ulice, kanceláře či vsi – a mluvíme oba jedním jazykem. Alespoň na první poslech. Pak přijde na řadu zkoumání, zda si také rozumíme. Jestli stejná slova, stejné zkušenosti, stejné hodnoty vnímáme stejně. Když se o tom navzájem ujistíme, když zjistíme, že nám záleží na stejných věcech, ceníme si podobných přístupů, vidíme dobré a zlé jednema očima, můžeme si začít důvěřovat. Vpustíme se navzájem do svého teritoria – či aspoň jeho části. Samozřejmě, význam a hloubka daného sektoru, kam *bý-*

valého cizince vpouštíme, je úměrná hloubce „bezpečnostních prověrek“. A jejich podoba je hodně individuální. Značnou měrou v nich hraje zkušenost. Dobrá i špatná. Taky povaha. Nelze totiž říci, že čím starší, tím větší sbírka špatných zkušeností a přehmatů, takže větší nedůvěra a obtížnější proniknutí dovnitř. Někdo stačí pohled do očí. Někdy stisk ruky. Hodně velký vliv má důvěra „dědičná“, tedy doporučení někoho, komu sami důvěřujeme.

O důvěryhodnosti se říká, že se dlouho dlouho buduje, ale dá se o ni přijít v jediném krátkém okamžiku. A také, že je to jedno z největších bohatství, o které vás nikdo nemůže okrást. Že se o ni můžete připravit leda sami. No, tady vidím jisté nebezpečí... Důvěra je dost závislá na komunikaci. A na komunikaci jeden nestačí, na to musí být nejméně dva. A pak také existují „komunikační profesionálové“, kouzelníci, kteří dokážou vymalovat původně naprosto zřetelný a čitelný obrázek tak dokonalemi krycími barvami, že zmatou nejen okolí, ale kolikrát i sami sebe, jak skálopevně uvěří lži, kterou prve přivedli na svět.

Když ale vynecháme mediální kejkle a omezíme se jen na vztahy důvěry mezi dvěma lidmi, nebo prostě malým počtem jedinců, kde se ještě daří udržet přehledné až průhledné vazby, stejně se vzájemné závislosti důvěry a komunikace nezbavíme. Vzájemné závislosti. Myslím to vážně. Bez komunikace sice vůbec nemůže důvěra vzniknout, ale bez důvěry se komunikace brzičko zhroutí na nedostatek ochoty hledat a nacházet správné, společné, významy vyřčených i nevyřčených slov a souvislostí.

Ale pozor: komunikace není založena pouze na schopnosti mluvit. Možná ještě více na schopnosti slyšet! Naslouchat. A víte, co je divné? To druhé se nikde neučí.

A to je velká škoda.

Microsoft Partner

Gold Software Asset Management
 Gold Volume Licensing
 Silver Midmarket Solution Provider
 Silver Hosting

CO S OKNY NA JAŘE?

Nebojte se, nemyslíme na kbelík a Iron, ale na vaše bezpečí a pohodlí. Nenavedeme vás však k instalaci mříží, ale raději k instalaci aktuálních operačních systémů. Má to svoji logiku a posledním váhajícím pomůže také poslední pobídka jarní slevou do konce dubna.

KONEC PODPORY WINDOWS XP - UPGRADUJTE!

8. dubna 2014 končí technická podpora desktopovému operačnímu systému Windows XP s SP3. Windows XP budou jistě i nadále fungovat, ale společnost Microsoft již nebude vydávat žádné bezpečnostní záplaty, ani poskytovat jiné servisní služby. Ukončení podpory znamená pro operační systém větší zranitelnost, napadnutelnost. Další nepřijemností bude čím dál menší kompatibilita s nově vydávaným softwarem a novým hardwarem. **Do konce dubna** však můžete pořídit Windows Upgrade, který vás dovede k verzi 8.1 nebo i některé předchozí, **se slevou 20 %**.

WINDOWS 8.1 UPDATE 1 SE BLÍŽÍ

Update 1 pro operační systém Windows 8.1 má být veřejně dostupný již v průběhu dubna 2014. Tato aktualizace by měla pošetit mírně i více konzervativní uživatele. Těm prvním dá impuls pro porřízení, neboť se dočkali svého oblíbeného milníku „Já si počkám až na první service pack“, těm druhým, kteří zatím nepřišli na chuť dotykovým zařízením, přináší větší komfort při ovládání operačního systému pomocí myši.

Některá gesta budou pro nedotykové prostředí nahrazena ovládacími prvky. Dále bude optimalizováno prostředí a rozšíří se jeho provázání s hlavním panelem, což opět umožní pohodlnější a logičtější ovládání myši. Další vylepšení se týkají zobrazovacích prostředí po startu počítače, kde na nedotykových zařízeních bude automaticky nabíhat Plocha. V této vlně prostě přibývá podpory pro ty, kterým se ani v žertu nedá říkat „Early Adopters“ alias inovátoři. Je to ale cesta *usmíření*, která umožní ve firmě zachovat standardizovaný operační systém, a přitom dovolit každému uživateli takové prostředí, v němž se bude cítit pohodlně a bude produktivní. K tomu přibudou možnosti nastavení zobrazení, zlepši se sledování synchronizace složek do OneDrive a mimo jiné se změní i výchozí aplikace pro přehrávání multimédií a prohlížení obrázků.

CO VÁS ČEKÁ UVNITŘ ČÍSLA 88?

Office 365	7
seriál: licenční podmínky pro sql server, díl 3.....	9
windows azure virtual machines...	12
správa softwaru	15
licenční kurzy	17
implementace crm	18
licence crm	20
altaro hyper-v backup	23
msdn platforms	25

Není-li uvedeno jinak, jsou všechny ceny v tomto čísle bez DPH a mohou se měnit s pohybem kurzu zahraničních měn.

EDICE WINDOWS ENTERPRISE SAMOSTATNĚ

Nejvyšší edicí desktopového operačního systému je edice Enterprise s rozšířenými funkcemi pro dobře spravovaná rozsáhlejší podniková prostředí. Dosud byla dostupná pouze jako součást předplatného Software Assurance (SA). Od 1. března ji však můžete pořídit jako **Upgrade v multilicenčních smlouvách** nezávisle na SA. Aktivní předplatné Software Assurance však nadále zůstává jediným nositelem práv na novou verzi, virtualizačních práv, nároku na podporu, e-learning a poukazy na školení.

SOFTWARE ASSURANCE K OEM

Od 1. března se také změnilly podmínky pro pořízení Software Assurance k OEM licencím a krabicím desktopových operačních systémů. Pro přechodové období **do 1. července 2014 platí výjimka**, ale k zařízením pořízeným po tomto datu již nebude možné do 90 dnů přidat pokrytí Software Assurance. Bude potřeba koupit kompletní upgrade s SA. Vhodným řešením budou různé typy smluv s pokrytím pro celou organizaci, jako je Open Value Subscription. SA hraje značnou roli v licenčním řešení virtualizovaných desktopů. Tato problematika není úplně triviální a bude dobře se poradit, jak správně postupovat a nepřidělat si právní starosti tam, kde si je chcete technologií ušetřit.

DAQUAS
doporučuje a dodává
platformní řešení
společnosti Microsoft

Microsoft Partner

Gold Software Asset Management
Gold Volume Licensing
Silver Midmarket Solution Provider
Silver Hosting

OFFICE 2003 BRZY JIŽ TAKÉ BEZ PODPORY

Stejně jako u Windows XP končí rozšířená podpora i u balíku kancelářských aplikací Office 2003 k datu 8. 4. 2014. S koncem distribuce záplat se z něj stává potenciálně nebezpečný produkt, jehož nově objevená zranitelná místa bude možné snadno zneužít.

Starý Office také neposlouží pro přístup k novým verzím řešení, jako jsou třeba Microsoft Exchange Server a SharePoint Server. Proto je čas přestat váhat s přechodem na novou verzi. Aktuálně je na trhu dostupný Office 2013. Již prověřené rozhraní (Office 2007, 2010 i 2013) rozdělené na pás karet je pro běžné kancelářské uživatele intuitivnější, takže po týdnu či dvou zácviky zvýší produktivitu a schopnost stvořit dokumenty na profesionální úrovni. Existuje mnoho cest k novým verzím. Vybírejte dobře. Nezapomeňte též na služby Office 365. Umožní vám využití nových technologií k dosažení efektivity bez vysokých vstupních nákladů. Poradíme vám, jak na to.

SP1 PRO OFFICE 2013

Společnost Microsoft v průběhu února vydala první Service Pack (SP1) pro Office 2013. Obsahuje souhrn do té doby vydaných aktualizací a navíc přináší i některé novinky. Zlepší kompatibilitu s Windows 8.1, Windows Server 2012 R2, Internet Explorer 11 apod. Microsoft dále optimalizoval zobrazení pro displeje s vyšším rozlišením a ovládání pomocí touchpadu. Všimněte si též, že cloudové úložiště SkyDrive bylo přejmenováno na OneDrive a firemní SkyDrive Pro je teď OneDrive for Business. SP1 celkově zvyšuje stabilitu, zabezpečení a výkon kancelářským aplikacím Office 2013.

Současně byl také vydán první opravný balíček pro Project 2013, Visio 2013, SharePoint Designer 2013, SharePoint Server 2013, Project Server 2013, Office Web Apps Server 2013.

A když už jsme u těch nových jmen, služba Office Web Apps se nyní oficiálně jmenuje Office Online.

Společně s novým názvem přináší Office Online celou řadu novinek, především v oblasti vytváření, sdílení a spolupráce více uživatelů v reálném čase nad dokumenty, prezentacemi, tabulkami či poznámkami. Uživatelé webových aplikací Office Online získávají nyní navíc nově přístup ke stovkám šablon pro aplikace Word, PowerPoint či Excel, což výrazně zrychlí a zjednoduší vytvoření různých typů dokumentů.

OFFICE 365 VÝHODNĚ

Office 365 je služba, která může nabídnout velmi kvalitní řešení pro většinu běžných potřeb firmy, které IT poskytuje v oblasti produktivity (kancelářský balík Office pro textové a tabulkové dokumenty, prezentace, práci s daty, poštovní řešení a týmová spolupráce, komunikace písmem, hlasem i obrazem vevnitř ve firmě i s klienty a partnery).

Pokud chcete pořídit licence Office 365 za **ceny až o 20% nižší**, jste u nás správně! Tyto služby se dají pořídit v rámci programů Open s klasickou fakturační cestou a roční platbou. Do konce dubna pak podstatně levněji. Více informací najdete v článku *Jak na Office 365 chytře a výhodně* na str. 7.

MSDN PLATFORMS NYNÍ I VE DVOULETÉ SMLOUVĚ

Relativně novým přírůstkem v rodině licencí MSDN je edice Platforms. Je to bohatá sada produktů (ale bez vývojářských nástrojů rodiny Visual Studio), určená pro každého IT profesionála, který cítí skutečnou zodpovědnost za prostředí, které má na starost. Jde v podstatě o náhradu ukončeného produktu TechNet, sloužící k legálnímu vytvoření testovacího prostředí složeného z produktů Microsoft. MSDN Platforms je pouze předplatné (netrvalé licence), které bylo donedávna možno pořídit výhradně prostřednictvím tříletých smluv. Nyní se nabízí i v hojně využívaném programu Open License s jednorázovou platbou na dva roky pokrytí. Čtete na straně 25.

VISUAL STUDIO TEST PRO SE SLEVOU 35 %

Vlastnosti nového TFS a Visual Studio 2013 využijí nejen zkušení vývojáři a testéři, ale i projektoví manažeři. Více informací najdete na našem webu, například v článku Visual Studio – historie i novin-ky v produktové řadě 2013 či Visual Studio 2013 – nástroje pro spolupráci. A až **do konce dubna** bude možné pořídit Visual Studio Test Pro včetně MSDN **se slevou 35 %**.

EXCHANGE SERVER 2013 SE TAKÉ DOČKAL SP1

Service Pack 1 pro Exchange by mohl být též pojmenován Cumulative Update 4 (CU4). Přináší s sebou všechny dříve vydané aktualizace Exchange. Z bezpečnostního hlediska SP1 znamená vylepšení pro Data Loss Prevention (DLP) především pro uživatele Outlook Web App (OWA) a opětovnou možnost S/MIME šifrování v OWA. Nabízí plnou podporu Windows Server 2012 R2 pro běh samotného Exchange i Active Directory. Outlook Web App v SP1 přináší nově možnost ověřování pomocí Active Directory Federation Services. Znamená i návrat role Edge Transport. Mezi novinky patří komunikace mezi Exchange Serverem a Outlookem (MAPI/HTTP), která řeší problémy, jež nastávaly po obnovení z režimu spánku a při přepínání sítí. Tuto metodu lze použít místo RPC/HTTP (Outlook Anywhere) v případě, že je nasazen Outlook 2013 SP1. Vylepšení doznalo i uživatelské rozhraní, kde u OWA přibývaly další funkce formátování, vkládání a schopnost vytvářet a upravovat tabulky.

ZABEZPEČENÍ FIREMNÍ SÍŤE POMOCÍ KERIO CONTROL 8.2

Nová verze zabezpečení podnikových sítí Kerio Control verze 8.2 přináší nástroj poskytující firewallové zabezpečení, prevenci útoků, blokování obsahu a antivirovou ochranu pro sítě s protokoly IPv4 a IPv6. Nový filtr obsahu navíc umožňuje správcům sítí blokovat konkrétní aplikace nebo kategorie aplikací – povolit e-mail a VPN a zakázat instant messaging či blokovat peer-to-peer sítě. Lze tak předejít časově náročnějšímu a méně spolehlivému blokování portů. Nový payload analyzátor dynamicky reaguje na měnící se síťové a komunikační chování aplikací, což umožňuje reagovat na hrozby a nevídanou komunikaci mnohem rychleji. Kerio Control verze 8.2 směřuje i na trh středně velkých společností.

AKTUALITY SPOLEČNOSTI GFI

BEZPEČNOSTNÍ KONZULTANT PODNIKOVÉ SÍŤE

Tuto roli vám zajistí nástroj **GFI Languard 2014**. Umožňuje malým a středně velkým podnikům provádět automatizovaný patch management, hodnotit zranitelnost sítě, auditovat síťovou infrastrukturu a software. Není třeba bát se používání tabletů, chytrých telefonů a multiplatformních zařízení ve firemních sítích, protože Languard je na ně připraven. Dokáže odhalit zranitelnosti v celé síti, skenovat a určit hrozící nebezpečí. Výsledky jsou zobrazovány na interaktivním řídicím panelu.

Novinkami ve verzi 2014 jsou především hodnocení zranitelnosti pro mobilní zařízení, včetně tabletů a chytrých telefonů s operačními systémy iOS, Android a Windows Mobile, podpora pro Linux a aktualizace více než dvaceti nových aplikací třetích stran.

Do konce března lze zakoupit novou licenci **GFI Languard 2014** s 20% slevou. Pokud se chcete dozvědět více, kontaktujte nás.

ZABEZPEČENÍ, MONITORING A KONTROLA PŘÍSTUPU NA INTERNET

GFI WebMonitor přináší nejen bezpečný a dobře spravovatelný přístup z interní sítě na Internet, ale navíc dovoluje efektivně vynucovat pravidla pro využití Internetu zaměstnanci. Pozvedne tak jejich produktivitu práce a sníží čas, který věnují svým soukromým aktivitám, jako je trávení pracovní doby na sociálních sítích. GFI WebMonitor je dostupný ve dvou verzích, a to jako samostatná Proxy, nebo jako plugin pro Microsoft TMG server. Lze ho určitým způsobem použít i jako náhradu Microsoft TMG serveru, jehož další vývoj a prodej je již zastaven.

Tento nástroj umožňuje účinně monitorovat přístup na Internet a zobrazovat výsledky v interaktivních reportech, na jejich základě pak lze efektivně nastavit a vyunít pravidla pro skupiny i jednotlivé uživatele. Tato pravidla mohou obsahovat například povolený čas strávený na různých internetových stránkách, objem stažených dat nebo přístup k různým kategoriím webu. Neméně důležitou součástí je ochrana sítě před viry, spywarem, malwarem a phishingem, která je díky třem antivirovým jádrům velice účinná. Aktuální testovací verzi GFI WebMonitoru si můžete stáhnout na webu GFI.



GFI WebMonitor je opět k dispozici ve třech edicích

- WebFilter edition – zvyšuje efektivitu a bezpečnost pomocí URL filteringu, kategorizace webových stránek a omezení brouzdání dle času či objemu dat
- WebSecurity edition – obsahuje antivirová jádra, anti-phishing, detekci spyware a kontrolu většiny klientů pro Instant messaging
- UnifiedProtection edition – skládá se z WebFilter a WebSecurity Edition

Do konce března lze zakoupit novou licenci **GFI WebMonitor** se slevou **20 %**. Pokud se chcete dozvědět více, kontaktujte nás.

VÝHODNÁ CESTA K LICENCÍM GFI

Při nákupu dvou produktů z nabídky GFI **do konce března 2014** lze získat slevu **50 %** z ceny toho levnějšího z nich. Tato akce se netýká cloudových služeb, ale vztahuje se na současný nákup nových licencí produktů EndPointSecurity, EventsManager, FaxMaker, LanGuard, MailArchiver, MailEssentials, Network Server Monitor, VIPRE Antivirus Business a WebMonitor.

Pokud se chcete o produktech a nabídkách GFI dozvědět více, kontaktujte nás telefonicky nebo na e-mailové adrese obchod@daquas.cz.

AKTUALITY SPOLEČNOSTI ESET



BEZPEČNĚJŠÍ OVĚŘOVÁNÍ PŘÍSTUPU K FIREMNÍM DATŮM

Společnost ESET vydala druhou generaci produktu **ESET Secure Authentication 2.0 (ESA)**, který umožňuje dvoufaktorovou autentizaci s jednorázovým heslem (2FA OTP) pro přístup do firemní sítě nebo k firemním aplikacím. Přístup probíhá pomocí mobilní aplikace a dovoluje integraci například s Microsoft SharePoint Serverem, Microsoft Dynamics, Remote Desktop Web Access, VPN atd.

Pro vývoj a integraci s dalšími aplikacemi je k dispozici API a SDK, díky kterému si může například zabezpečit přístup ke svému intranetu i bez Active Directory. Dvoufaktorová autentizace je nyní tedy dostupná pro každou aplikaci, která vyžaduje jméno a heslo.

ESA 2.0 je k dispozici pro zařízení s OS Android, iOS, Windows Mobile, BlackBerry OS a další. Díky jednoduchosti a rychlosti nasazení lze toto řešení využít ve společnostech všech velikostí a chránit klíčové dokumenty a data, jejichž únik by mohl představovat velký problém.

AKTUALITY SPOLEČNOSTI SYMANTEC



Registered Partner

JINÉ CESTY K ŘEŠENÍ

Někteří partneři zaměřeni na technologie společnosti Symantec umějí nabídnout její produkty na bázi měsíčních plateb a hostovaných řešení. Víme, kteří to jsou, a rádi vás s nimi spojíme! Pro více informací nás kontaktujte telefonicky nebo pomocí e-mailu.

ZÁLOHOVÁNÍ VIRTUÁLNÍCH SERVERŮ STÁLE O 65 % LEVNĚJI

Symantec Backup Exec 2012 V-Ray Edition umožňuje ochránit vaše virtuální prostředí (VMware či Hyper-V). Licence V-Ray Edition se přiděluje host serveru, počet a typ licencí se určuje na základě počtu fyzických procesorů a jader. Na serveru pokrytém licenci lze chránit všechna virtuální prostředí, včetně aplikací.

Pro zmenšení objemu ukládaných dat, zkrácení zálohovacích oken a snížení nároků na síť je k dispozici integrovaná deduplikace. Zálohovat lze na disky i pásky. Samozřejmostí u Backup Exec 2012 je schopnost zálohy jednoduše a rychle obnovit. K dispozici jsou funkce Bare Metal Disaster Recovery, možnost provést obnovu na jakýkoli fyzický server nebo do virtuálního prostředí. Obnovovat lze jak celé virtuální stroje, tak jednotlivé složky, soubory, maily, dokumenty SharePoint, objekty Active Directory apod. Symantec Backup Exec 2012 V-Ray Edition je určena především do prostředí s vysokou mírou virtualizace, kde velice usnadňuje a zefektivňuje ochranu dat virtuálních serverů.

Speciální produkty **V-RAY PLUS** navíc kromě zlevněné licence V-Ray obsahují i aplikačního a databázového agenta pro zálohování samostatného fyzického serveru. Touto cestou lze sjednotit zálohování fyzických a virtuálních serverů prostřednictvím jediné licence.

Do 31. května 2014 lze získat nové licence Symantec Backup Exec 2012 V-Ray Edition **se slevou až 65 %**. Sleva se vztahuje i na akademickou sféru a státní správu.

Jiný způsob, jak řešit licenci pro produkty Symantec Backup Exec, je založen na principu objemu zálohovaných dat. Jedna licence pokrývá 1 TB dat. **Symantec Backup Exec 2012 Capacity Edition** obsahuje licenci na Media Server, neomezený počet agentů pro Windows Server, Linux, aplikační servery a databáze, VMware a Hyper-V, dále zahrnuje deduplikaci a všechna rozšíření pro storage a management. Informace o produktech společnosti Symantec a různých cestách k nim vám rádi poskytneme na telefonech a e-mailu obchod@daquas.cz.

JAK NA OFFICE 365 CHYTŘE A VÝHODNĚ

> O službách Office 365 v Softwarovém QUASu nemluvíme poprvé, a vzhledem k jejich neustálému rozvoji jistě ani naposled. Podrobný přehled nabídky služeb najdete v článku Office 365 v otázkách a odpovědích v čísle 85 (a tedy i na našem webu). Pojďme se na ně dnes podívat z opačné strany – ne od toho, co všechno umí, ale k čemu všemu firmám mohou posloužit.

ZÁKLADNÍ POTŘEBY KAŽDÉ SPOLEČNOSTI

Každá společnost je komplikovaná jako živý organizmus, složená z jednotlivých sekcí a oddělení, vrstvená na zaměstnance a víceúrovňový management a vyžadující spolupráci těchto složek – tak, aby byla co možná neefektivnější, ale zároveň respektovala a zachovávala všechny definované vazby. Každá společnost je tedy svým způsobem unikátní, ale základní potřeby lze všude najít stejně. A jako živočich potřebuje jíst, spát a dýchat, každá společnost potřebuje komunikovat, prezentovat se, vyrábět a vytvářet (ať už hmatatelné zboží, či služby), vyhledávat, ukládat a sdílet informace, udržovat a chránit pracovní prostředky...

Na všechny tyto základní potřeby společností a podniků dnes umíme, a v podstatě musíme, odpovídat příslušným řešením z oblasti IT. Pokud si k tomu zvolíme produkty Microsoft, máme jistou výhodu v tom, že jeho široké portfolio pokrývá tyto potřeby bez nutnosti integrace s řešením jiných dodavatelů. To dost významně snižuje riziko problémů na místech, kde je potřeba technologie nutit k vzájemné spolupráci.

A také: téměř všechny technologie společnosti Microsoft pro zajištění firemní produktivity už jsou dostupné také jako služba, tedy bez pořizování, správy a implementace hardwaru.

BROUK V HLAVĚ?

Říct, že online služby dávají smysl vždy a všude, by bylo přehnané. Kdyby existovalo jediné správné řešení na všechny IT potřeby světa, nebylo by tolik výrobců, tolik produktů, tolik služeb, tolik cest k softwarovým licencím. Třeba jen samotný Microsoft nabízí více než 18 různých licenčních modelů. Některé vedou „online“, některé jsou tradiční, některé jsou „pod obojí způsobou“... Existuje kupa scénářů, kde cloudová technologie

nebude optimálním řešením. Přesto dává smysl i ve svých úvahách nevynechat. Licence pro použití služeb Office 365 totiž ve většině modelů funguje i jako licence k vlastním serverům onsite. Proto jsou online služby základem k vytváření hybridních řešení s flexibilním využitím zdrojů vnitřních a vnějších. U menších až malých firem zase může dočista jednoduchý scénář s online službami vyřešit téměř všechny požadavky na IT a to, co zbyde, lze báječně doplnit službami outsourcingera nebo jen „lehkým“ serverovým řešením v podobě Windows Essentials Serveru. Prostě ... nastal čas, kdy je dobrá cesta online trochu lépe poznat, protože to může být zrovna ta vaše.

KOMU DOBŘE SEDNOU?

Z hlediska typu uživatele budou služby Office 365 v některé své variantě velmi dobře vyhovovat zejména:

- Manažerům
- Obchodníkům
- Podpoře, konzultantům
- Administrativě
- Zaměstnancům ve výrobních či technických provozech, zvláště pokud jsou mobilní

Vedení firmy a obchodníci ocení, že díky pokročilým komunikačním technologiím, cloudovému úložišti a sdílení kalendářů budou přístupni na pracovišti, doma i na cestách. Rychlá a efektivní komunikace prostřednictvím IM, audio a videokonferencí, neomezený přístup k dokumentům všude tam, kde je přístup k Internetu, jim usnadní výkonnou práci s informacemi, a to vše až na 5 různých zařízeních. Navíc schůzky pořádané online se sdílením nejen zvuku, ale i obrazu či přímo plochy počítače, a webové konference ušetří jejich čas a náklady na cestování sem a tam.

Online služby myslí i na výjezdové pracovníky, kteří pro svou činnost nutně nepotřebují plnohodnotné počítače a postačí jim jednodušší přístup k informacím a základní komunikace.

KDY NA OFFICE 365 URČITĚ NEZAPOMENOUT?

Jsou situace, v nichž byste Office 365 rozhodně měli zařadit mezi možné varianty řešení:

- **Při plánovaném přechodu na novou verzi Exchange, Office, SharePoint, Lync.** Licenční pro využití služby Office 365 mohou sloužit jako CAL pro dané aplikační servery, i když jsou nasazeny tradičním způsobem on premise, a přitom vám do budoucna ponechají dveře do cloudu otevřené. Pro samotný produkt Office platí, že i ten z cloudu ve skutečnosti „sedí“ přímo na strojích, které pro práci používáte, a lze jej samozřejmě použít, i když jste offline.
- **Při plánovaném pořízení další technologie.** Kupříkladu, pokud vás zaujme Lync, ale jeho cena včetně implementace a správy dalšího kusu infrastruktury je pro vás zbytečně vysoká, sáhněte po online variantě.
- **Rychlý start na zelené louce.** V případě, že chceme vybavit společnost nebo její nově vzniklou odnož více technologiemi s nízkou vstupní investicí. Potřebné technologie jsou dostupné ihned a bez nákladů na software, serverový hardware i implementaci.
- **Pro flexibilní společnosti.** Pokud plánujeme v průběhu let zvyšovat i snižovat počty uživatelů, předpokládáme sezónní výkyvy, konsolidace či akvizice.
- **Jako dočasné řešení** před konsolidačními scénáři nebo i jinými scénáři, jejichž realizace tradiční cestou zabírá hodně času plánování a příprav.

JAK VÝHODNĚ POŘÍDIT?

Cena a varianta služeb Office 365 záleží na konkrétním scénáři, avšak obecně se dá spočítat, že ve srovnání s vlastnictvím trvalých licencí pro vás budou výhodnější zhruba následujících 7-8 let. A je potřeba brát do úvahy také to, že v online službách neplatíte jen software, ale také hardware a samotný běh vysoce dostupné a podle nejpřísnějších norem zabezpečené služby v datovém centru. Když vezmete do úvahy i tyto další náklady, bude srovnání ceny vyznívat pro online ještě o kus příhodněji, přesto, že logickým krokem při přechodu ke cloudovým službám bude navýšení rychlosti a redundance internetového připojení, což také něco stojí. Služby lze pořídit přímým modelem s měsíčními poplatky prostřednictvím stránek společnosti Microsoft, ale také tradiční cestou s partnerem ve smlouvách Open nebo Enterprise Agreement v podobě ročních plateb.

Společnosti nad 250 zařízení získávají obecně o 15% lepší cenu, než je klasická koncová cena přímého prodeje. Pokud však na tuto hranici nedosáhnete, nezoufejte. Aktuálně platné akční nabídky společnosti Microsoft přinášejí hodně zajímavé ceny i vám. **Do konce dubna je možné získat 15% slevu na Office 365 Enterprise E3 a 20% slevu na Office 365 Midsize Business ve smlouvách Open.** Pokud tedy uvažujete o Office 365 nebo zatím ještě neuvažujete, ale poznali jste se v některém z výše uvedených scénářů a situaci, neváhejte si o tom s námi promluvit a řešit své potřeby chytré, koncepčně, s výhledem dopředu a výhodně!

■ Zuzana Sobotková ■

Srovnání komplexních produktů Office 365

Business Intelligence					•
Centrum služby eDiscovery					•
Pokročilé funkce e-mailu a hlasové pošty					•
Office aplikace - až na 5 PC nebo Mac		•	•		•
Možnost provozu hybridního scénáře				•	•
Integrace s Active Directory			•	•	•
Poštovní schránky na webech		•	•	•	•
Office Online	•	•	•	•	•
IM, audio, video a webové konference	•	•	•	•	•
Veřejný web, podnikový intranet	•	•	•	•	•
Snadné sdílení souborů - 25 GB úložiště	•	•	•	•	•
Hostovaný a chráněný e-mail	•	•	•	•	•
Telefonická a webová podpora	•	•	•	•	•
Záruka 99,9% dostupnosti	•	•	•	•	•
Maximální počet uživatelů	25	25	300	bez omezení	
	Small Business	Small Business Premium	Midsize Business	Enterprise E1	Enterprise E3

SERIÁL: LICENČNÍ PODMÍNKY PRO SQL SERVER V DETAILU

DÍL TŘETÍ: ...

> Jedním z dražších produktů společnosti Microsoft, s nímž se setkáváme téměř u každého zákazníka, je SQL Server. Nabízí se v několika edicích a ve třech rozdílných licenčních režimech: Server a CAL, Per Core a jako služba SQL Azure. Ačkoli jsou licenční podmínky už po mnoho let v základních principech stejné, mnoho uživatelů i dodavatelů IT jim nevěnuje dostatečnou pozornost, a tak si koledují o značné problémy a postihy v případech auditů a kontrol. Těm, kteří chtějí mít software legálně, odpovídáme často na stále stejné dotazy, proto jsme se rozhodli vytvořit seriál, který bude vysvětlovat opakující se scénáře nasazení a jejich korektní licenční řešení. První dva díly najdete v předcházejících dvou vydáních Softwarového QUASu nebo na našem webu.

SQL SERVER V REŽIMU VYSOKÉ DOSTUPNOSTI

SCÉNÁŘ NASAZENÍ

Zákazník by chtěl pro podporu běhu ERP systému provozovat SQL Server 2012 v režimu vysoké dostupnosti. SQL Server 2012 bude provozován na čtyřuzlovém Hyper-V klastru. Samotný SQL Server 2012 bude nasazen ve virtuálním serveru, přičemž vysoké dostupnosti bude dosaženo využitím technologie SQL Server Failover Cluster.

ZÁKLADNÍ PŘEDPOKLADY

PŘÍRAZENÍ LICENCÍ

Licenci je vždy nejprve nutno přiřadit fyzickému serveru, a to i v případě, že je SQL Server 2012 provozován ve virtuálním prostředí. Změnu tohoto přiřazení licencí z jednoho fyzického serveru na jiný je možné provést nejdříve po 90 dnech od předchozího přiřazení licencí, nebo v případě, že skončí životnost daného serveru z důvodu neopravitelné hardwarové závady.

POTŘEBNÝ POČET LICENCÍ

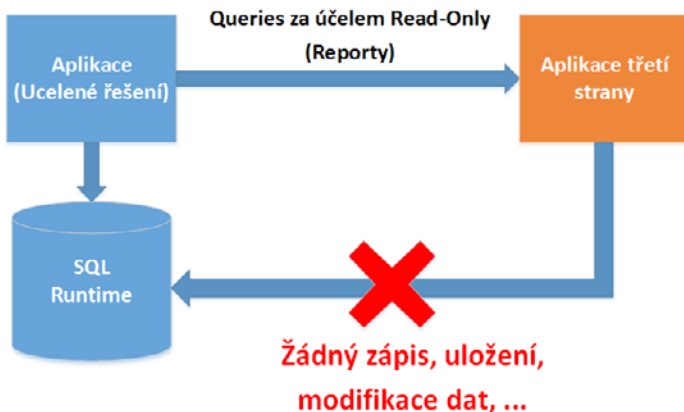
Před přiřazením licencí fyzickému serveru je nutno stanovit počet potřebných licencí SQL Serveru 2012 Standard. Pokud je SQL Server instalován ve virtuálním serveru, je

nutné pokrýt všechny virtuální procesory alokované operačnímu systému virtuálního serveru. Vždy jsou však na pokrytí jednoho virtuálního serveru potřeba minimálně čtyři licence na jádro.

LICENČNÍ MOBILITA UVNITŘ SERVEROVÝCH FAREM

Aby bylo možné migrovat virtuální server z jednoho serveru (uzlu klastru) na druhý, je třeba nejprve změnit přiřazení licencí z jednoho serveru na druhý. Tuto změnu přiřazení licencí je ovšem možné provést nejdříve po 90 dnech od předchozího přiřazení licencí, a proto i migraci virtuálního serveru s instalovaným SQL Serverem je možné provést až po této době.

Zákazníci, kteří mají licence k SQL Serveru pořízeny s aktivním předplatným Software Assurance, mohou využít práva License Mobility v rámci

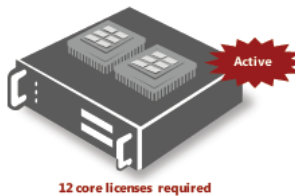
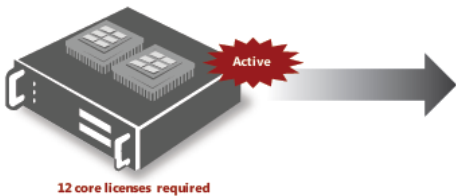
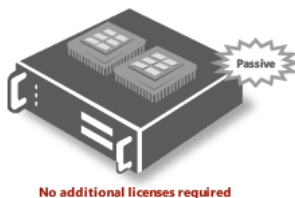
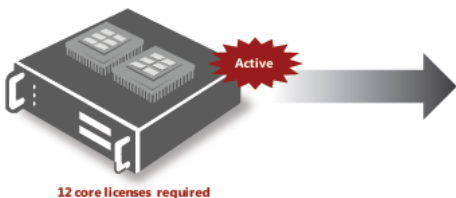


SQL Server a vysoká dostupnost

serverových farem. Tato výhoda SA jim umožní měnit přiřazení licencí mezi jednotlivými servery v rámci serverové farmy libovolně často, takže mohou migrovat virtuální server s SQL Serverem mezi jednotlivými uzly klastru také libovolně často.

PRÁVO NA ZÁLOHU

SQL Server 2012 disponuje technologiemi, které v případě neočekávaného výpadku databázového serveru zajistí dostupnost databáze včetně aktuálních dat na serveru jiném. Mezi základní **technologie pro zajištění vysoké dostupnosti** patří SQL Server Database Mirroring, Log Shipping nebo Failover Clustering. Ruku v ruce s technologiickými možnostmi SQL Serveru 2012 jde i licenční politika, která umožňuje ke každé pokryté „aktivní“ instanci SQL Serveru 2012 provozovat ještě jednu (ale vždy jen jednu) instanci v odděleném, samostatném operačním systému, pro kterou není potřeba další licence, ovšem za předpokladu, že druhá instance SQL Serveru bude „pasivní“.



Pasivní instancí se myslí instance, která poběží výhradně pro potřeby zajištění vysoké dostupnosti celého databázového řešení, a jako taková přímo **neposkytuje** data uživateli, **nevykonává** žádné služby SQL Serveru – třeba reportovací, integrační nebo analytické služby, ani na ní **nejsou provozována** žádná další řešení, jako je například dodatečné zálohování z pasivní instance SQL Serveru.

SPRÁVNÉ LICENČNÍ ŘEŠENÍ SCÉNÁŘE Z PŘÍKLADU

URČENÍ POTŘEBNÉHO POČTU LICENCÍ PRO SQL SERVER 2012

Pro určení potřebného počtu licencí SQL Serveru 2012 je rozhodující to, že SQL Server bude instalován ve virtuálním prostředí. V našem příkladu budou operačnímu systému ve virtuálním prostře-

dí přiřazena čtyři fyzická jádra, bude tedy využívat maximálně čtyři virtuální procesory a je potřeba přiřadit čtyři licence na jádro.

VYUŽITÍ PRÁVA NA ZÁLOHU

Dvouuzlový SQL Server Failover Cluster umožňují zapojení v režimu Active/Passive. V tomto zapojení je možné využít licenčního práva na zálohu a druhou, pasivní instanci vytvořit pouze na základě řádně licencované aktivní instance SQL Serveru 2012.

Virtuálnímu serveru s pasivní instancí SQL Serveru však nesmí být přiřazeno více virtuálních procesorů, než kolik je licencováno na aktuálně aktivní instanci SQL Serveru. Je tomu tak proto, že v případě nenadálého výpadku aktivní instance převezme veškeré funkcionality SQL Serveru do té doby pasivní instance, která se tak rázem stane instancí aktivní, a jako taková musí být řádně licenčně pokryta. Prakticky tedy musí během výpadku aktivní instance SQL Serveru dojít k přesunutí nejen veš-

kerých funkcionalit SQL Serveru, ale také veškerých potřebných licencí SQL Serveru z jednoho fyzického serveru na druhý. Zde je potřeba znovu upozornit na princip přiřazování licencí: licence je přiřazena fyzickému serveru a její přiřazení nesmí být měněno libovolně často nebo krátkodobě, ale až po uplynutí 90 dní od předchozího

přiřazení. Licence, přiřazené druhému serveru při nastalém výpadku, tedy budou moci být přiřazeny zpět až po uplynutí 90 dní.

Abychom se výše uvedenému omezení vyhnuli a také proto, aby mohla instance SQL Serveru 2012 v případě potřeby volně migrovat mezi všemi čtyřmi uzly klastru, bude zákazník potřebovat právo License Mobility. To je však podmíněno pokrytím všech čtyř licencí SQL Serveru 2012 aktivní Software Assurance. Právo License Mobility jej oprostí od 90denního omezení na změnu přiřazení licencí a bude moci měnit přiřazení licencí **libovolně často jak mezi jednotlivými uzly klastru, tak i mezi aktivní a pasivní instancí SQL Serveru.** Správným licenčním řešením je tedy pořízení čtyř licencí na jádro SQL Serveru 2012 včetně aktivní Software Assurance prostřednictvím některé z multilicenčních smluv.

PRO ÚPLNOST: LICENCE OPERAČNÍHO SYSTÉMU

Vzhledem k tomu, že SQL Server 2012 musí být instalován na operačním systému Windows Server, je nutné řešit i licenční pokrytí tohoto produktu. Windows Server však nedisponuje žádným právem License Mobility, ani právem na zálohu, jako SQL Server. Proto musíme potřebné licence pro Windows Server pořídit jak pod aktivní, tak pod pasivní instanci SQL Serveru. Zároveň, pokud bude instance s SQL Serverem migrovat po jednotlivých uzlech klastru, musíme mít dostatek licencí na Windows Server i pro všechny uzly klastru, na které může být instance SQL Serveru přesunuta.

SHRNUTÍ V OTÁZKÁCH A ODPOVĚDÍCH

MUSÍM POŘIZOVAT LICENCE PRO VŠECHNY VIRTUÁLNÍ PROCESORY OPERAČNÍHO SYSTÉMU, I KDYŽ SQL SERVER BUDE VYUŽÍVAT JEN POLOVINU Z NICH?

Ano. U SQL Serveru 2012 v režimu podle využitých jader je ve virtuálním prostředí nutné pokrýt licencí všechna virtuální jádra přiřazená instanci operačního systému, ve kterém je instalován SQL Server. Je to stejné jako ve fyzickém prostředí, kde je nutné pokrýt všechna fyzická jádra využitá instancí operačního systému bez ohledu na to, kolik jader skutečně využívá samotný SQL Server.

POKUD VIRTUÁLNÍ SERVER POUŽÍVÁ JEN DVA VIRTUÁLNÍ PROCESORY, BUDOU MI STAČIT JEN DVĚ LICENCE SQL SERVERU NA JÁDRO?

Ne. Jednomu virtuálnímu serveru je vždy nutné přiřadit **nejméně** čtyři licence na jádro.

OVLIVŇUJE NĚJAK POČET POTŘEBNÝCH LICENCÍ VE VIRTUÁLNÍM SERVERU VYUŽITÍ HYPERTHREADINGU?

Ne. Ve virtuálním serveru je nutné pokrýt každé virtuální jádro bez ohledu na to, z jakého fyzického zdroje pochází, zda z jádra, či vlákna.

MŮŽE VIRTUÁLNÍ SERVER S INSTALOVANÝM SQL SERVEREM 2012 MIGROVAT MEZI UZLY KLASTRU BEZ LICENCÍ SQL SERVERU KRYTÝCH SOFTWARE ASSURANCE?

Ne. Pro uplatnění práva License Mobility je nutné mít všechny licence pokryté aktivním předplatným Software Assurance. Bez tohoto pokrytí smí virtuální server migrovat mezi uzly klastru pouze jednou za devadesát dní.

MŮŽE VIRTUÁLNÍ SERVER S INSTALOVANÝM SQL SERVEREM MIGROVAT MEZI UZLY KLASTRU, POKUD JE LICENCOVÁN PROSTŘEDNICTVÍM LICENCÍ SQL SERVER RUNTIME?

Ne. Licence SQL Server Runtime nedisponují právem License Mobility, a to ani s aktivním předplatným Embedded Maintenance. Jediným možným řešením je přiřadit dostatečný počet licencí SQL Serveru Runtime všem uzlům klastru, na které by mohl SQL Server Runtime migrovat. Je tedy potřeba předem zvažovat, zda se toto řešení vyplatí.

MŮŽU MIGROVAT SQL SERVER 2012 I NA SDÍLENÉ SERVERY TŘETÍ STRANY (DO CLOUDU)?

Ano. Zákazníci, kteří mají licence k SQL Serveru pořízeny s aktivním předplatným Software Assurance mohou využít i práva License Mobility poskytovaného programem Software Assurance, které zákazníkovi umožní přenést jednou za 90 dní licence i do prostředí veřejného cloudu, tedy na sdílené servery třetích stran.

MŮŽU MIGROVAT SQL SERVER 2012 RUNTIME I NA SDÍLENÉ SERVERY TŘETÍ STRANY?

Ne. Licence SQL Server Runtime nedisponují právem License Mobility, a to ani s aktivním předplatným Embedded Maintenance. SQL Server Runtime je možné přenést na servery třetích stran, pouze pokud nejsou sdíleny více zákazníkovi a jsou tedy celé fyzicky dedikovány jednomu zákazníkovi.

ZMĚNÍ SE LICENČNÍ PODMÍNKY PŘI VYUŽITÍ VIRTUALIZAČNÍCH TECHNOLOGIÍ TŘETÍCH STRAN (VMWARE, CITRIX)?

Ne. Licenční podmínky pro produkty společnosti Microsoft jsou při využití různých virtualizačních technologií vždy stejné a konzistentní.

NA ZÁVĚR

Trojdílný seriál o tajích a půvabech licenční politiky SQL Serveru se zvláštním zaměřením na licence dodávané jako součást uceleného řešení (tzv. Runtime) je u konce. Na závěr připomeňme základní pravidlo, které říká, že závazné je vždy a pouze znění licenčního ujednání. Naše příklady a výklady mají napomoci jeho správnému pochopení, ale zodpovědnost za přesné dodržení licenčních podmínek leží na uživateli, respektive provozovateli licence. Ten je pak povinen na vyžádání autora vždy věrohodně doložit, že dodržuje ustanovení licenční smlouvy, která mu umožňuje software využívat. Jestli vás nad seriálem napadly další otázky a scénáře, s nimiž potřebujete poradit, obraťte se na nás. A za chvíli tu máme SQL Server 2014... ☺

■ Radek Žalud ■

LICENCE A WINDOWS AZURE VIRTUAL MACHINES, A NEJEN TO...

➤ Již od loňského jara je v rámci cloudové služby Windows Azure plně produkčně poskytována i **infrastruktura jako služba (IaaS)**, a to pod příhodným názvem **Virtual Machines**. Protože se jedná o skutečně plnohodnotné virtuální servery, získá uživatel po vytvoření nad takovým serverem úplnou kontrolu a může si v něm konfigurovat jakékoli služby, a také **instalovat libovolný software**. Tím samozřejmě vyvstává otázka, jak takové instalace správně vyřešit licenčně.

Již od loňského jara je v rámci cloudové služby Windows Azure plně produkčně poskytována i **infrastruktura jako služba (IaaS)**, a to pod příhodným názvem **Virtual Machines**. Tato služba umožňuje provoz plnohodnotných virtuálních serverů v datových centrech společnosti Microsoft. K dispozici je několik výkonových konfigurací virtuálních serverů, včetně instancí s vysokou kapacitou operační paměti. Jako operační systémy jsou k dispozici image s Windows Serverem ve verzích 2008 (R2) a 2012 (R2) nebo linuxovými operačními systémy. Ba co víc, virtuální server je možné vytvořit i z image s předinstalovanými aplikačními servery, jako je SQL Server nebo BizTalk Server, od druhého čtvrtletí letošního roku též s předinstalovaným softwarem společnosti Oracle.

Protože se jedná o skutečně plnohodnotné virtuální servery, získá uživatel po vytvoření nad takovým serverem úplnou kontrolu a může si v něm konfigurovat jakékoli služby, a také **instalovat libovolný software**. Tím samozřejmě vyvstává otázka, jak takové instalace správně vyřešit licenčně. Protože *technicky* je do virtuálního serveru možné instalovat skoro cokoli, ale s licencí už to tak jednoduché není. V tomto článku se zaměříme především na software společnosti Microsoft, což ovšem neznamená, že ostatní výrobci softwaru by neměli svá pravidla pro to, jak pokrývat licencemi v prostředí cloudu právě jejich software.

CO JE LICENČNĚ SOUČÁSTÍ WINDOWS AZURE

Začneme tím nejjednodušším, což jsou licence, které jsou přímo **součástí služby** Windows Azure Virtual Machines. Záleží na tom, co si objednáte. Jako součást služby totiž můžete pořídit nejen samotný operační systém Windows Server, ale i jednotlivé aplikační servery, jako je zmíněný SQL Server či BizTalk. Mnozí z vás si již nějaký ten vir-

tuální server ve Windows Azure vytvořili a jistě jste si všimli, že zde není možné získat virtuální stroj, který by byl bez operačního systému.

OPERAČNÍ SYSTÉMY WINDOWS SERVER

Operační systémy a licence k nim jsou totiž vždy součástí služby Windows Azure Virtual Machines a v její ceně tedy platíte i za ně. Není možné si do virtuálního serveru vytvořeného ve Windows Azure vnést vlastní licenci Windows Serveru a tu si zde provozovat. Windows Server totiž v licenčních podmínkách nedisponuje **právem License Mobility**. (Obecně se licence produktů společnosti Microsoft nesmějí bez tohoto práva přiřazovat sdíleným serverům třetích stran, tedy serverům, na kterých společně pracuje více nezávislých subjektů. Blíže se touto tematikou zabýval loňský článek „Kudy a jak s licencí do oblak“.) Licenci Windows Serveru tedy získáte jako součást služby Windows Azure. A velkou výhodou takového pořízení je, že skutečně platíte jen za to, co využijete, a jen za dobu, po kterou to využíváte. To platí i pro licence, takže pokud virtuální server budete využívat třeba jen několik hodin v měsíci, zaplatíte cenu přiměřenou danému využití.

Další výhodou licence poskytované jako součást služby Windows Azure je i to, že má mnohem jednodušší a přehlednější licenční pravidla než Windows Server pořízený tradiční cestou. **Windows Server ve Windows Azure** se totiž pokrývá licencí pouze **podle počtu běžících instancí**, ve kterých je využíván. Pokud tedy provozujete Windows Server ve třech virtuálních serverech ve Windows Azure, platíte za tři instance Windows Serveru a už neřešíte, kolik uživatelů k těmto instancím přistupuje, ani odkud, ani jakého typu jsou tyto uživatelé, nemusíte řešit ani to, nad kolika procesory, ať už fyzickými nebo virtuálními, Windows Server běží,

jinými slovy, neřešíte už žádné přístupové licence CAL nebo licence External Connector. Je to zcela jednoduché, jak si vždycky všichni přáli.

APLIKAČNÍ SERVERY JAKO SOUČÁST SLUŽBY AZURE

Naprostu shodným způsobem se v prostředí Windows Azure řeší i aplikační servery, pokud je odebíráte jako součást služby Windows Azure Virtual Machines. Objednáte-li si virtuální server včetně SQL Serveru 2012, bude součástí služby i licence k SQL Serveru, cena služby se pak přirozeně navýší a liší se dále podle toho, jakou edici SQL Serveru 2012 jste si vybrali. Na výběr máte mezi edicemi Web, Standard a Enterprise. Opět platíte jen za to, co skutečně spotřebujete, takže platíte jen za dobu, po kterou virtuální server s instalovaným SQL Serverem běžel. A stejně jako u Windows Serveru, ani zde neřešíte, kolik uživatelů a jakého typu k SQL Serveru přistupovalo. Licence je počítána za každou běžící instanci SQL Serveru a vy nepočítáte tedy žádné licence CAL, ani licence na jádra. Pohoda, klid, čistá hlava.

SQL Server je ale poměrně nákladný produkt, takže pokud už vaše společnost, do nějakého SQL Serveru investovala prostředky, například formou multilicenčního nákupu, asi se vám nebude chtít platit jej znovu při přechodu na službu Windows Azure a raději byste zužitkovali už pořízené licence. Půjde to?

VLASTNÍ LICENCE V CLOUDU

Již jsme si řekli, že své licence samotného Windows Serveru do cloudu rozhodně přenášet nemůžeme a vysvětlili jsme si i proč, ale co ten SQL Server? SQL Server a mnoho dalších aplikačních serverů společnosti Microsoft disponuje právem **License Mobility**, které, při splnění všech podmínek, umožňuje přenesení licencí na sdílené servery třetích stran. Není cílem tohoto článku podrobně vysvětlit pravidla pro jeho uplatnění. Opět viz „Kudy a jak s licencí do oblak“. Zde si vystačíme s tím, že konkrétně u SQL Serveru ve verzi 2012 je toto právo vázáno na aktivní předplatné Software Assurance, a proto, pokud má zákazník pořízeny licence SQL Server 2012 Standard například na jádro a ke všem licencím, které chce přenést do cloudu, má aktivní krytí Software Assurance (SA), může je přenést do Windows Azure a zde si ve virtuálním serveru instalovat SQL Server 2012 Standard. Ve službě Virtual Machines pak již platí jen za licenci Windows Serveru. Stejně tak může učinit i u jiných produktů, které disponují právem License Mobility a má k nim aktivní krytí Software Assurance, jako je například server BizTalk, SharePoint nebo Exchange, atd. (Pozor ale na SQL Serveru a BizTalku dodané za výhodnější ceny jako

součást tzv. uceleného řešení, Runtime. Nemají SA, tedy ani právo License Mobility. Viz „Serriál: Licenční podmínky pro SQL Server v detailu“.)

Na tomto místě by bylo dobré zmínit ještě jednu licenční novinku, platnou od počátku letošního roku. K Windows Serveru zákazník nemusí řešit žádné přístupové licence, ale jak je to s přístupem ke vzdálené ploše (Remote Desktop Services)? Po instalaci role Remote Desktop Services Host vystačíme cca 120 dní s dočasnými licencemi, ovšem po jejich vypršení začne licenční server hlásit nedostatek licencí pro přístup ke vzdálené ploše a na vzdálenou plochu serveru se není možné připojit. Samotná služba Windows Azure totiž umožňuje připojení na plochu serveru maximálně dvěma uživateli, a to za účelem správy těchto serverů, podobně jako to známe z běžného Windows Serveru. Přístup k serveru v roli Remote Desktop Services Host musí být pokryt samostatně, podobně jako si k Windows Server CAL běžně pořizujete ještě Windows Server RDS CAL. Bohužel, RDS CAL samotná služba Windows Azure nenabízí, a proto je potřeba zajistit je jinak. Jako koncový zákazník máte na výběr dvě cesty. Jednou z nich je využití zmíněné letošní licenční novinky, tzv. **rozšířených práv pro licenci Windows Server RDS User CAL**. Opět potřebujete aktivní krytí Software Assurance. Taková licence pak opravňuje uživatele, kterému je přiřazena, k přístupu ke vzdálené ploše v prostředí cloudu, tedy Remote Desktop Services provozovaných na sdílených serverech třetích stran. Pozor, toto rozšířené právo platí výhradně pro licenci CAL na uživatele, nikoli na zařízení.

LICENCE V AZURE PROSTŘEDNICTVÍM POSKYTOVATELE SLUŽEB

Krom licencí poskytovaných samotnou službou Azure a využití vlastních licencí s aktivním krytím Software Assurance, u kterých můžeme uplatnit právo License Mobility, existuje ještě jeden způsob, jak pokrýt licencemi software provozovaný ve Windows Azure. Tím způsobem je využití třetí strany, konkrétně poskytovatele služeb, který má se společností Microsoft uzavřenu smlouvu SPLA. Takový poskytovatel v rámci jím poskytovaných služeb řeší i licence k produktům společnosti Microsoft, jako jsou právě licence na přístup ke vzdálené ploše nebo například aplikace Office, které na Remote Desktop Services Host provozujete. Mimochodem, právě **pro aplikace Office je toto jediná cesta**, jak je ve Windows Azure řádně provozovat, protože vlastní licence aplikací Office si v současné době do prostředí Windows Azure vnést nemůžete, a to ani licence z Office 365. Hádejte proč? Správně, nedisponují právem License Mobility, ani když je máte včetně aktivní Software Assurance.

SHRNUTÍ NA ZÁVĚR

Licenční možnosti okolo Windows Azure jsou skutečně velmi košaté. Co je v nabídce služby Windows Azure, můžete pořídit přímo v ní. U Windows Serveru je to jediná možnost, jak licenci pořídit, u ostatních produktů, především aplikačních serverů, pak můžete volit, zda licenci pořídíte v Azure, pokud se nabízí, nebo si do Azure vnesete licence vlastní, pokud vám to dovoluje právo License Mobility. A do třetice vám některé licence může poskytnout třetí strana, tedy poskytovatel služby s uzavřenou smlouvou SPLA.

Můžete dokonce všechny tyto tři licenční možnosti kombinovat dohromady! Typický scénář pak vypadá třeba takto: ve Windows Azure pořídíte virtuální servery s Windows Serverem, licence hradíte prostřednictvím služby. SQL Server už si ale do Azure vnesete vlastní, protože máte pořízen dostatečný počet licencí na jádro, včetně aktivního krytí Software Assurance, takže uplatníte právo License Mobility. Nad touto infrastrukturou budete chtít provozovat SharePoint Server a domluvíte se s dobrým poskytovatelem služeb, který bude o váš SharePoint pečovat a zároveň jej prostřednictvím smlouvy SPLA licenčně zajistí. Využije licence Windows Serveru z Windows Azure, využije i vámi dodaný SQL Server a do ceny služby vám započítá jen licence za samotný produkt SharePoint Server.

JAKÉ PRODUKTY SPOLEČNOSTI MICROSOFT A V JAKÝCH LICENČNÍCH REŽIMECH JE MOMENTÁLNĚ MOŽNÉ VYUŽÍVAT V RÁMCI WINDOWS AZURE?

Produkt	Prostřednictvím služby Windows Azure	Vlastní licence s využitím práva License Mobility	Přes poskytovatele služeb se smlouvou SPLA
Windows Server Datacenter Edition	☑		
Windows Server Standard Edition			
SQL Server Enterprise Edition	☑	☑	
SQL Server Standard Edition	☑	☑	☑
SQL Server Web Edition	☑		
BizTalk Server Enterprise Edition	☑	☑	
BizTalk Server Standard Edition	☑	☑	
SharePoint Server		☑	☑
System Center Datacenter		☑	
System Center Standard		☑	
Team Foundation Server		☑	☑
Project Server		☑	☑
Microsoft Dynamics NAV			☑
Microsoft Dynamics GP			☑

A jako obvykle: když si nejste jisti a nechcete spáchat licenční delikt z neznalosti, ptejte se tam, kde o tom něco doopravdy vědí. ☺

NESTAČÍ? TAK JEŠTĚ FAQ...

MUSÍM U WINDOWS SERVERU VE WINDOWS AZURE POUŽÍVAT K AKTIVACI NĚJAKÉ VLASTNÍ LICENČNÍ KLÍČE?

Nikoli, aktivaci a doplnění licenčních klíčů u operačního systému Windows Server ve Windows Azure zajistí společnost Microsoft.

JESTLIŽE SI Z PROSTŘEDÍ WINDOWS AZURE ZÁKAZNÍK STÁHNE IMAGE WINDOWS SERVERU, MŮŽE VYUŽÍT LICENCI POSKYTNUTOU SLUŽBOU WINDOWS AZURE KE SPUŠTĚNÍ TOHOTO WINDOWS SERVERU I NA VLASTNÍCH SERVERECH ON-PREMISE?

Ne, licence poskytovaná v rámci služby Windows Azure je nepřenositelná mimo prostředí Windows Azure. Pro provoz Windows Serveru on-premise si zákazník musí zajistit vlastní, běžným způsobem pořízené licence.

JE MOŽNÉ V PROSTŘEDÍ WINDOWS AZURE PROVOZOVAT DESKTOPOVÉ OPERAČNÍ SYSTÉMY?

Ne, licenční podmínky pro desktopové operační systémy Windows momentálně neumožňují provozovat *Windows desktop jako službu*, tj. provozovat virtualizovaný desktop na sdílených serverech třetích stran. A to ani v prostředí Windows Azure, ani v prostředí jiných poskytovatelů služeb.

TEST MAGAZÍNU SOFTWAREVÝ QUAS: JSTE RIZIKOVÁ SKUPINA?

- > 1. **Rozumíte dobře licenčním podmínkám produktů, které používáte?**
 2. Máte všechny pořízené licence také **prokazatelně** přiřazeny uživatelům, či zařízením?
 3. Dodržujete minimální dobu, během níž **nelze** přiřazení změnit?
 4. Máte **klientské přístupové licence** i pro systémy, s jejichž daty přicházejí uživatelé do styku **nepřímou**, prostřednictvím jiných aplikací?
 5. Máte **licenčně zajištěn přístup pro externí uživatele** (typicky: návštěvníci webových stránek s e-shopem apod.)?
 6. Víte, za jakých podmínek lze **virtualizované aplikační servery** spouštět na různých fyzických strojích?
 7. Víte, kdy smíte své licence využít na stroji **u svého hostera**?
 8. Používáte tzv. **Runtime licence** dodané s aplikací (s účetnictvím, specializovanými programy)? Pokud ano, znáte dobře striktní omezení jejich užití?
 9. Využíváte či plánujete **virtualizaci desktopů** (ať v podobě VDI, nebo RDS)?
 10. Víte, jak dlouhou je potřeba **uchovávat doklady** týkající se softwarových licencí?
Pokud jste na kteroukoli otázku našeho rychlokvízu odpověděli NE, a přitom jste nějakým způsobem zodpovědní za licenční čistotu IT ve své organizaci, možná byste měli číst dál...

A raději přežít malý zákrok s opravou kazů a pravidelnou prevencí, než si dát vytrhat půlku bolestně zanedbaného chrupu. Jako profesionálové se o vás chceme postarat včas a něžně. Úsměv vám rozzařit, ne vás jej zbavit. Zveme vás tedy na laskavou a skoro bezbolestnou prohlídku, kterou si můžete dopředu naplánovat podle svých časových možností, abyste neskončili na pohotovosti s hrůzou z kleští v oku i srdci.

Představíme vám úkony, které naše ordinace nejčastěji provádí:

LICENČNÍ ŘEŠENÍ KONKRÉTNÍHO IT SCÉNÁŘE

Rozbor produktových licenčních podmínek, vliv nového softwaru na současnou infrastrukturu a její licenční pokrytí, vzájemný vliv licencí, hardwarové konfigurace a architektury řešení.

PŘÍPRAVA NÁKUPU SOFTWAREVÝCH LICENCÍ

Podklady pro jednorázové nákupy, výročí nebo obnovu smlouvy. Volba optimálního licenčního modelu – jen Microsoft nabízí více než 18 různých cest k pořízení licencí!

SOFTWAREVÝ AUDIT PRO DESKTOPY A/NEBO SERVEROVOU INFRASTRUKTURU

Porovnání instalovaného softwaru proti evidenci zakoupených licencí. Návrh evidence pro správu licencí, evidence nabývacích dokladů, inventarizace instalovaného softwaru a přiřazení licencí zařízením a uživatelům.

Je důležité si uvědomit, že samotné pořízení tzv. auditního nástroje, který umí zjistit, jaké produkty se používají, a přiřadit k nim patřičnou licenci, pokud ji správně zaevidujete, ještě samo o sobě nestačí. Průzkumy ukazují, že 90 % firem, které takový nástroj koupily a dokonce i dosadily, by neprošli auditem bez ztráty kytičky, protože prostě nevědí, jaké licence doopravdy potřebují a jak s nimi správně zacházet. A najít nástroj, který by uměl popsat a uřídit licenční stav v serverové infrastruktuře se všemi rozličnými přístupy a multiplexy a ještě s pohybem virtuálních strojů po různých datacentrech, prakticky nelze. Bez odborníka těžko najdete chybu, které jste se někdy předtím sami dopustili nedokonalou interpretací licenčních podmínek. Proto řádný audit patří do rukou profesionálů. A bude lépe si je pozvat, než se nechat zaskočit tím, že se jednoho dne ohlásí na přání výrobce.

Když už audit zvládnete, budete se cítit lépe. Jestli ale nechcete likvidovat chaos znovu a znovu, raději se poohlédněte i po službách, které vám pomohou těžce vydobytý pořádek udržovat. Co nejvíce automaticky. Koho baví uklízení? Málokoho. Málokdo také už doopravdy rozumí tomu, jaký je rozdíl mezi softwarovým auditem a zavedením SAM. SAM = Software Asset Management, český správa softwarových prostředků. Někdy dokonce správa softwarových aktiv. SAM je určen právě pro udržování systému a pořádku.

SAM PROCESY – ŽIVOTNÍ CYKLUS SOFTWARE

Proces životního cyklu softwaru obsahuje žádost, schválení, objednávku, správu evidence, přiřazení licence, instalace, recyklace licence, správu médií, kontrolní procesy, ... Zjednodušení práce a údržby vám může přinést třeba také zavedení „softwarových profilů“ – definice standardního softwarového vybavení pro základní pracovní pozice.

SAM PROCESY – ŽIVOTNÍ CYKLUS ZAMĚSTNANCE

Proces životního cyklu softwaru obsahuje příchod zaměstnance, přidělení výpočetní techniky a licencí, přechod a odchod zaměstnance, výměnu zařízení atd. Součástí procesu jsou šablony žádosti o zřízení uživatelského účtu, předávací protokol výpočetní techniky a vypořádání dat a také tvorba nebo revize směrnice IT, která se zabývá přidělováním výpočetní techniky, instalací aplikací, ukládáním dat a zálohováním, identifikací uživatele v síti, přístupovými právy, vzdáleným přístupem, komunikací v síti, vlastnickými právy, ochranou dat a informací, monitorováním, údržbou výpočetní techniky atd.

ZHODNOCENÍ MÍRY OPTIMALIZACE INFRASTRUKTURY

Čas od času je vhodné přezkoumat realitu a porovnat ji s metodikou či dříve vytvořenou dlouhodobou koncepcí. Rádná a rozsáhlá analýza oblasti IT je příležitostí pro rekapitulaci úspěchů, zřetelnější vyjádření (a uvědomění si!) smyslu a hodnoty IT pro firmu, i možností předejít problémům, které odhalí preventivní prohlídka. Výstupem bývá návrh dlouhodobého konceptu pro správu IT ve společnosti.

PŘÍPRAVA A OBHAJOBA ROZPOČTU IT

Na takovou analýzu nejčastěji navazuje přímo tvorba podkladů pro návrh rozpočtu IT a pří-

prava argumentace pro obhajobu rozpočtu. A často k ní patří také tvorba Katalogu služeb, který umožňuje logickou distribuci nákladů na IT do jednotlivých částí podniku. Definuje služby interního IT a jejich garantované parametry pro vnitřního zákazníka, který si tak udělá lepší představu o vztahu mezi svými požadavky a náklady na řešení.

Výše popsané dílčí služby a potřeby mohou být v ideálním případě spojeny do ucelené koncepce přístupu ke správě softwarových prostředků. Pokud dokážete uvažovat o svém IT s nadhledem, je dobré začít opravdu od začátku. Podle našich zkušeností k tomu nejefektivněji poslouží

RÁMCOVÁ STUDIE SAM

Z jejich informací vyplyne hodnocení společnosti ze všech podstatných hledisek správy softwarových aktiv. Výsledkem je přehledný dokument, který zobrazuje aktuální stav společnosti včetně jejich silných a slabých stránek. Může také přinést hrubý odhad finančního rizika, které hrozí organizaci v případě kontroly.

Rámcová studie však představuje především racionální podklad pro rozhodování o tom, zda projekt SAM zařadit do plánu aktivit oddělení IT a hledat na něj zdroje (finanční i lidské, protože vyžaduje oboje), nebo zda v klidu vyčkávat, než se posune do jiné úrovně „naléhavosti“. Pocitům, obavám či dobré víře dá rozměry v korunách a čase. A to je pro kvalifikované řízení IT rozhodně lepší.

VYBÍREJTE SI DOBRĚ

Za korektní dodržování licenčních podmínek odpovídá vždy uživatel. A musí je umět spolehlivě prokázat. Konzultanty pro tuto oblast si proto vybírejte stejně opatrně jako daňové poradce či auditory pro jiné oblasti, kde hrozí peněžní a právní újma. Možná je vám příjemnější spolupráce s takovými, kteří potvrzují to, co chcete slyšet. Všichni máme svou zkušenost s neoblomnou účetní či auditorkou, která prostě některé náklady neuzná a neuzná... Ale užitečnější jsou ti, kteří říkají to, co je pravda, zaručená informace a co obstojí i před přísnou kontrolou výrobce či finančního úřadu, která může dorazit nečekána, nezávan. Jinak ta spolupráce nedává smysl a můžete si všechny své starosti, i ty s licencemi, řešit svépomocí. Dřív zuby taky trhal kovář... Nebo se dáte na studia?

■ Darina Vodrážková
a Lubomír Buben ■

CHCETE SE TO TAKÉ NAUČIT?

➤ *DAQUAS už více než 8 let školí v licenčních otázkách partnery i pracovníky společnosti Microsoft ve střední a východní Evropě. Vzhledem k tomu, že se této specializaci věnujeme již přes 20 roků, disponujeme znalostmi, které jsou i pro softwarové výrobce samotné výjimečné. Natolik výjimečné, že skutečně nemusíme mít strach se o ně dělit. Devět certifikovaných specialistů na licenční záležitosti, kteří tvoří konzultační tým společnosti DAQUAS, je neustále udržuje, rozšiřuje, rozvíjí. Máme takové mezinárodní postavení, že svými komentáři a připomínkami některé licenční podmínky dokážeme i ovlivnit. Zde je ovšem zapotřebí mít na paměti, že pootočit kormidlem tak velikánské lodi, jako je třeba Microsoft, je heroický výkon a změna kurzu i o pouhý stupeň trvá třeba měsíce či roky.*

Pro sdílení znalostí s IT veřejností jsme už před časem spojili síly s největším tuzemským školitelem, Počítačovou školou Gopas. Naši lektori (popravdě: naše lektorky ☺) pro ni vytvořili a přednášejí dva základní kurzy, které se licenční problematikou zabývají:

ZÁKLADNÍ PRAVIDLA LEGÁLNÍHO SOUŽITÍ SE SOFTWAREM A 2014: LICENČNÍ PRAVIDLA K PRODUKTŮM MICROSOFT

Oba kurzy mají v tuto chvíli vypsané termíny až do podzimu, takže plnění vašich novoročních předsevzetí (pokud mezi ně patřilo i *Nebudu ignorovat licenční pravidla*) nic nestojí v cestě.

ZÁKLADNÍ PRAVIDLA LEGÁLNÍHO SOUŽITÍ SE SOFTWAREM PRO KOHO JE KURZ URČEN

Pro odpovědné pracovníky v oboru IT, především pak administrátory počítačových sítí, zaměstnance

odpovědné za pořizování softwaru, evidenci softwaru a jeho legální užití ve společnosti. Také pro vedoucí pracovníky v IT, IT konzultanty, zaměstnance outsourcingových firem v oboru IT a prodávající softwaru.

CO VÁS NAUČÍME

V tomto kurzu vás naučíme, co jsou to licence, proč je potřeba se jimi zabývat a co se může stát, když o ně nebudeme pečovat tak, jak se má. Dále vás provedeme procesem od pořízení licence přes její přiřazení, správu a evidenci až k jejímu odpisu. Dozvíte se také, jak správně číst licenční ujednání, abyste v nich našli vše, co potřebujete vědět, když chcete mít jistotu, že software užíváte legálně. Během jednoho dne:

- pochopíte základní principy, kterými se licenční záležitosti řídí
- dozvíte se, kde hledat spolehlivé zdroje informací – písemné i živé
- jak číst licenční smlouvy (pokud možno co nejrychleji a nejpoučeněji)
- jak si poradit se zaúčtováním softwaru
- co má společného aktivace produktu s licencí a proč nejde o totéž
- na co si dát zvláště pozor a vůbec, jak si uživatelská práva k software užít co nejlépe a bez hrozby postihů pro firmu i jednotlivce

Většinu příkladů si budeme ukazovat na nejrozšířenějších komerčních produktech společnosti Microsoft.

TERMÍNY

Praha: 16. dubna,
7. července, 6. října
Brno: 24. března,
23. června, 15. září



SAM se vás naléhavě týká, když:

- chcete pořizovat větší množství licencí (třeba pro upgrade)
- podléháte auditům, směřujete k ISO a podobným certifikacím spořádanosti
- dojde ke spojování či rozdělování firem
- hrozí vám udání, máte podezření, že úplně všechno ve vašich licencích není v pořádku
- přebíráte správu IT po komkoliv jiném
- potřebujete dostat pod kontrolu náklady na software

SAM@daquas.cz

Detailní informace z licenčních podmínek konkrétních produktů se dozvíte v návazném kurzu

2014: LICENČNÍ PRAVIDLA K PRODUKTŮM MICROSOFT

PRO KOHO JE KURZ URČEN

Pro pracovníky v oboru IT, především pak administrátory počítačových sítí, pracovníky v IT zodpovědné za návrh infrastruktur, za pořizování software, vedoucí pracovníky v IT, IT konzultanty, zaměstnance outsourcingových firem v oboru IT, prodejce softwaru.

POŽADOVANÉ VSTUPNÍ ZNALOSTI

Obsah kurzu Základní pravidla legálního soužití se softwarovými licencemi (LICPR), protože tento kurz je určen již pokročilým zájemcům, kterým jsou obecné principy práce s licencemi jasné a dobře známé.

CO VÁS NAUČÍME

Naučíme vás orientovat se ve vodách licencování produktů společnosti Microsoft tak, abyste byli schopni vždy dohledat potřebné informace pro konkrétní nasazení produktů a byli schopni vnímat je v patřičných souvislostech. Licenční pravidla k produktům Microsoft:

- Windows pro desktopy
- Microsoft Office
- Windows Server
- SQL Server

- Exchange
- SharePoint
- rodina produktů System Center
- Lync
- Visual Studio, MSDN
- a další aktuální produkty.

Kurz se zabývá aplikací obecných pravidel autorského zákona v konkrétních podmínkách k užívání softwarových produktů, které provozuje téměř každá organizace. Pomůže vám tak předejít riziku, že se dostanete se zákonem do rozporu z prosté nedbalosti, neznalosti či nedostatečného pochopení komplexních ustanovení. Srozumitelně si vysvětlíme, jak lze výše uvedené produkty společnosti Microsoft provozovat legálně ve fyzickém, virtuálním i cloudovém prostředí. Objasníme smysl Software Assurance a její (veskrze pozitivní) vliv na uživatelská práva. Dáme prostor dotazům a příkladům ze života, protože je prokázáno, že naprostá většina fatálních chyb, které vedou až k finančním a právním postihům, vzniká z neporozumění, špatného výkladu a aplikace daných pravidel na použití software v praxi.

TERMÍNY DVOUDENNÍHO(!) KURZU

Praha: 17. a 18. dubna, 8. a 9. července, 7. a 8. října
Brno: 25. a 26. března, 24. a 25. června, 16. a 17. září

Těšíme se na vás a rádi se s vámi o své znalosti podělíme.

▪ Zuzana Sobotková ▪

ŠEST TIPŮ PRO ÚSPĚŠNOU IMPLEMENTACI CRM

➤ *Výzkumy ukazují, že systémy CRM přinášejí méně, než firmy před implementací očekávaly. Podle našich zkušeností z desítek implementačních projektů je optimismus zákazníků postaven na tom, že firmy očekávají zásadní změny jen díky dodaným systémům CRM a technologiím. Přitom implementace CRM je především „o lidech“. V následujících několika odstavcích nabízíme několik doporučení, jak můžete být při nasazení systému CRM úspěšní bez ohledu na to, jaký konkrétní nástroj máte v plánu implementovat.*

Na pohled vám všechny nebo většina z nich budou připadat jasné až triviální. Jenže právě na ty nejsamozřejmější věci a úvahy se nejsnáze zapomíná – a vracet se k nim až uprostřed rozjetého projektu a za půlkou spotřebovaného rozpočtu je prostě špatné a frustrující pro úplně všechny zúčastněné strany. Proto si je pojďme shrnout a **před vstupem do projektu** také poctivě projít.

1. DEFINUJTE SI PŘÍNOSY, KTERÝCH CHCETE NASAZENÍM CRM DOSÁHNOUT

Tyto cíle byste měli mít stanovené ještě **před začátkem implementace** systému CRM. Pomohou vám odpovědi na následující otázky:

- Jaké obchodní výsledky požadujete/očekáváte?

- Jaké metriky pro měření úspěšnosti očekávaných výsledků zvolíte?
- Co jiného (kromě nasazení CRM) by se mělo změnit pro to, abyste požadovaných cílů dosáhli?

2. IMPLEMENTACE CRM NENÍ PROJEKT IT, ALE OBCHODNÍ PROJEKT

Jeden z klíčových faktorů pro úspěšnou implementaci CRM systému je vybrat si implementačního partnera, který vám pomůže nejen s implementací softwaru, ale především s business procesy a problémy s uživateli. Jako u každého obchodního projektu je třeba se zaměřit na tři nejdůležitější oblasti:

- na uživatele,
- na procesy,
- na technologie.

3. DO OSTRÉHO PROVOZU POSTUPNĚ

Postupný náběh je správná varianta přechodu do ostrého provozu. Určitě nedoporučujeme plošné nasazení systému metodou velkého třesku pro všechny obchodní a marketingové pracovníky najednou. Začněte pomalu, a to s několika klíčovými lidmi, kteří jsou současně inovátory a kteří se následně stanou mentory/evangelisty při zavedení CRM do zbytku organizace.

To vám mimo jiné umožní:

- Eliminovat problémy, kterých jste si nebyli při návrhu řešení vědomi. (Testování s lidmi, kteří jsou projektu nakloněni, je vždy snazší než v případě nových koncových uživatelů.)
- Testovat nastavení obchodních procesů a provedení potřebných dalších změn.
- Otestovat připravené školení dříve, než bude použito plošně.
- Velice rychle generovat měřitelné přínosy!

4. MARKETING OTEVÍRÁ DVEŘE OBCHODU

Pokud nemáte dobře zpracované marketingové procesy, definujte si pro začátek alespoň jeden. Zamyslete se nad těmito otázkami:

- Jak získáváte nové zákazníky?
- Máte dostatečný přístup ke kvalitní databázi firem a kontaktů?
- Máte vytvořené správné marketingové kampaně a postupy pro mailing a „cold call“ (oslovování úplně nových zákazníků)?

5. NEBOJTE SE OUTSOURCOVAT

Pokud jste již cold call kampaně prováděli nebo je zvažujete, jaké výsledky od nich očekáváte? Po-

kud se snažíte budovat databázi nových zákazníků prostřednictvím svých obchodních zástupců, kteří vám právě mailing a cold call provádějí, nemusí to být nutně neefektivnější využití jejich času. Mnozí zákazníci využívají služeb externích firem, které nejen že provedou cold call a mailing, ale jsou schopny dohodnout pro vaše obchodníky s potenciálními zákazníky rovnou schůzku.

6. JAK POZNAT, ŽE CRM FUNGUJE

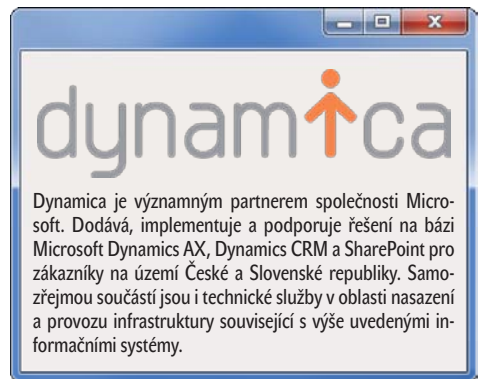
V případě úspěšného zavedení CRM zákazníci obvykle získají:

- zvýšení prodeje dle jasně a konkrétně definovaných plánů
- více potenciálních/nových zákazníků
- snadné měření účinnosti marketingových kampaní
- přehled o počtu generovaných nabídek versus uzavřených smluv v časově definovaném období
- informace o aktivitách obchodních zástupců, jako jsou schůzky, telefonáty, mailing, úkoly atd.
- rychlejší, jednodušší a efektivnější spolupráci obchodního a marketingového oddělení

Všechny tyto informace se nasazením dobrého CRM okamžitě zviditelní. Snadno zjistíte, co dělají nejlepší obchodníci a co naopak ti nejslabší nedělají. **Rozhodnutí, co je třeba zlepšit a jak to provést, ale zůstane na vás.**

Správný výsledek se jen málokdy dostaví, když chybí správné zadání. Na to je mít potřeba z pekla štěstí. Pokud si ale štěstěnu chcete šetřit až na ty věci, které skutečně ovlivnit nemůžete, tak tady vám postačí jen řádná systematická rozvaha. A vaše šance na úspěch výrazně vzroste.

- Boris Bělousov, Dynamica ▪



Dynamica je významným partnerem společnosti Microsoft. Dodává, implementuje a podporuje řešení na bázi Microsoft Dynamics AX, Dynamics CRM a SharePoint pro zákazníky na území České a Slovenské republiky. Samozřejmě součástí jsou i technické služby v oblasti nasazení a provozu infrastruktury související s výše uvedenými informačními systémy.

MICROSOFT DYNAMICS CRM 2013 A LICENCE

> *Jste projektový manažer ve společnosti, která se rozhodla pořídit nový CRM systém, nebo připravujete upgrade na novou verzi, či jste konzultant pro nasazování CRM s brilantními technickými znalostmi, ale licenční podmínky jsou pro vás hluboká voda? Tak právě vám je určen tento článek, který poskytuje přehled licenčních řešení on-premise i online.*

ŘEŠENÍ NA VLASTNÍCH NEBO DEDIKOVANÝCH SERVERECH - ON-PREMISE

Dynamics CRM je řešení, jehož zvláštní kouzlo spočívá v úzké integraci s dalšími technologiemi společnosti Microsoft. Díky tomuto propojení je uživatelsky příjemné a „známé“. Snadno se dostává do běžné praxe zaměstnanců. Na druhé straně je samozřejmě potřeba licenčně pokrýt všechny „zúčastněné“ technologie. Při vlastním nasazení on-premise za toto pokrytí plně odpovídáte. Sedjou se při něm obvykle:

- Microsoft Dynamics CRM
- Microsoft Windows Server
- Microsoft SQL Server
- Microsoft SharePoint Server
- Microsoft Office

NÁSTROJ: DYNAMICS CRM, LICENČNÍ MODEL SERVER + CAL

V tomto modelu se kombinuje licence pro aplikační server CRM a přístupové licence CRM CAL pro každého uživatele (alternativně pro každé zařízení), který CRM užívá ať už přímo, či nepřímo.

DATABÁZE: SQL SERVER, LICENČNÍ MODEL PER CORE NEBO SERVER + CAL

Informace, čili data, která se v CRM uchovávají, se ve skutečnosti ukládají do databází SQL Serveru. Proto je nezbytné v nákladech na projekt uvažovat i o licencích pro SQL Server. Pokud je už nemáte, budete nejspíše vybírat mezi licenčním modelem SQL 2012 per Core a SQL 2012 v modelu SERVER + CAL. Kritérií správného výběru je více, podrobnosti najdete ve starších číslech Softwarového QUASu nebo na našich webových stránkách, případně vám je rádi sdělí naši licenční specialisté.

UKLÁDÁNÍ DOKUMENTŮ: SHAREPOINT, LICENČNÍ MODEL SERVER + CAL

Dokumenty, které chcete v souvislosti s komunikací se zákazníky ukládat, jsou nejčastěji dostupné díky SharePoint Serveru, který se nabízí, stejně

jako většina ostatních aplikačních serverů, v modelu SERVER + CAL. U všech produktů nesmíme s licencemi zapomenout na případné externí uživatele řešení, ale zrovna u SharePointu v aktuální verzi jejich přístup obvykle licenci nevyžaduje.

OPERAČNÍ SYSTÉM: WINDOWS SERVER, LICENČNÍ MODEL SERVER PER PROCESSOR + CAL

Všechny výše vyjmenované technologie poběží na serverovém operačním systému Windows Server, který tedy *nepřímo*, prostřednictvím zmíněných aplikací, využívají i všichni uživatelé CRM. Proto je potřeba mít vyřešeno i licenční pokrytí serveru a přístupu k němu díky Windows Server CAL příslušné verze. Jako v ostatních případech, i tady budete volit licence na uživatele (typická cesta dnešní doby), nebo na zařízení (využíváno např. v call centrech či směnovém provozu) a nesmíte opět zapomenout i na externisty.

KLIENT: ČASTO OFFICE, LICENČNÍ MODEL PER DEVICE

Bývá obvyklé, že uživatelé CRM používají i zařízení, kterému je přiřazena licence Office, a mají tak k dispozici klienta integrovaného rovnou do Microsoft Outlook. Není to však jediná cesta, CRM lze používat i v okně prohlížeče.

SUMA SUMÁRUM

Do projektu CRM on-premise nesmíte v přípravné fázi projektu zapomenout započítat licence pro servery (CRM Server, SQL, SharePoint Server, Windows Server) a licence pro přístup k těmto serverům (CRM Server CAL, případně SQL CAL, dále SharePoint Server CAL, Windows Server CAL), podle potřeby také zařízení s Office a Windows. V dalším kroku bude aktuální seznámit se s detaily jejich licenčních podmínek a také s množstvím možných variací, abyste potřebnou sestavu co nejlépe přizpůsobili svým potřebám. Například lze kombinovat i modely on-premise, online a SPLA. My se však v tomto článku zaměříme především na licence CRM.

MS DYNAMICS CRM CAL - EDICE

Když se o licence CRM začnete zajímat více dopodrobna, neunikne vám, že se CRM 2013 CAL nabízí ve třech edicích (Essentials, Basic, Professional). Ty se liší cenou, a to poměrně výrazně. Je pravděpodobné, že svědomitý správný hospodář vás postaví před nelehký úkol rozhodnout, jaký poměr jednotlivých CAL je pro vaši organizaci ten pravý. Rozdíl není jen v ceně, ale především v možnostech využití CRM, které vám licence umožňují.

Nejnižší edice CRM 2013 CAL je **Essentials**, tato licence umožňuje uživateli přistupovat k CRM z Outlooku, webového rozhraní a mobilních zařízení za účelem práce s aktivitami. Uživatelé, kteří budou pracovat s předpřipravenými reporty, přiřazenými Kontakty a entitami Account, Lead, případně servisními požadavky (Case Management), využijí licencí CRM **Basic** CAL.

Kdyby tito uživatelé potřebovali pokročit k práci i s oportunitami a funkcionalitami z modulu Sales (fakturace, objednávky, ceníky) či Marketing (marketingové kampaně), jinými slovy, kdyby pracovali v CRM na všech oblastech vztahu se zákazníky, tak budou nezbytně potřebovat licenci CRM CAL **Professional**. Tato nejvyšší edice je také určena uživatelům, kteří mají na starosti úpravy v CRM (definování vztahů mezi entitami, vytvoření workflow, nastavení auditu dat, organizačních složek společnosti, zakládání týmů apod.).

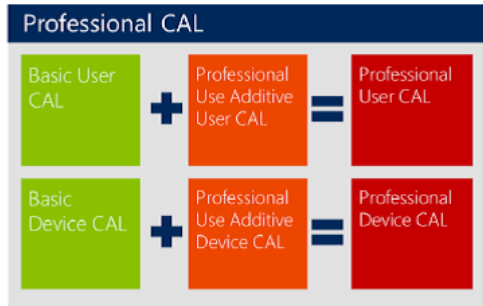
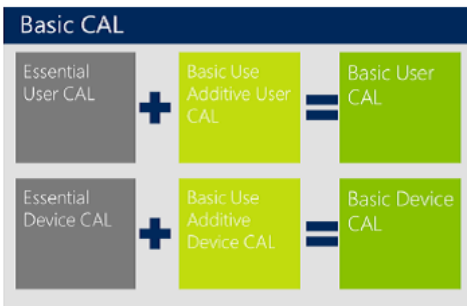
Přehled o tom, které licence CRM CAL umožňují využívat jaké funkcionality, naleznete nově v závazném licenčním dokumentu Microsoft Product List. Při jeho interpretaci nespomeňte, že, co není udělenou licenci výslovně povoleno, to se prostě s produktem dělat nesmí. A pokud není řečeno něco jiného, pak *jakékoli* využití dané funkcionality (i pouhé čtení) zakládá požadavek na odpovídající licenční pokrytí. Protože nasazení CRM do praktického užívání je projekt, který má své fáze a nestane se přes noc, tak si zpočátku možná nebudete úplně jistí, jaké licence potřebujete či budete potřebovat. Proto existuje cesta pro přechod z nižších edic CRM CAL na vyšší. Využívají se k tomu licence StepUp, jejichž cena odpovídá rozdílu ceny edic.

CRM JSME JIŽ POŘÍDILI, MÁME PŘEDCHOZÍ VERZI, KUDY KAM...

Od podzimu 2013 je dostupná aktuální verze MS Dynamics CRM 2013. Zákazníci, kteří měli v době uvedení nové verze na trh aktivní Software Assurance, získávají právo na další verzi tohoto produktu. S novou verzí přišla i změna edic, a mimo jiné i proto je v Microsoft Product List uvedeno, jaká je návaznost původních licencí na licence nové.

<i>Qualifying Microsoft Dynamics CRM 2011 Licenses</i>	<i>Corresponding CRM 2013 Licenses</i>
1 Microsoft Dynamics CRM 2011 Server	1 Microsoft Dynamics CRM Server 2013
1 Microsoft Dynamics CRM Workgroup Server 2011	1 Microsoft Dynamics CRM Workgroup Server 2013
1 Microsoft Dynamics CRM 2011 Employee Self Service CAL	1 Microsoft Dynamics CRM 2013 Essential CAL, OR 1 Microsoft Dynamics CRM 2013 Essential CAL and 1 Microsoft Dynamics CRM 2013 Basic Use Additive CAL
1 Microsoft Dynamics CRM 2011 Limited Use Additive CAL	1 Microsoft Dynamics CRM 2013 Basic Use Additive CAL
1 Microsoft Dynamics CRM 2011 Full Use Additive CAL	1 Microsoft Dynamics CRM 2013 Professional Use Additive CAL
1 Microsoft Dynamics CRM 2011 External Connector	None. External connector use rights are included in the CRM 2013 Server license

Návaznosti licencí uvedené v této tabulce lze analogicky použít i v případě, že dokupujete licence ke starší verzi a potřebujete a chcete využít právo downgrade.



MS DYNAMICS CRM ONLINE

Jednou ze strategií společnosti Microsoft je nabízet řešení pro každou velikost organizace. Jestli jste z menší nebo středně velké společnosti, jistě vás napadlo, jak velkou investici do hardwaru i softwaru nasazení CRM on-premise představuje. Mimo jiné i z tohoto důvodu Microsoft nabízí Dynamics CRM formou cloudové služby. Náklady na hardware, software i provoz jsou hrazeny formou měsíčního předplatného, které se objednává podle počtu uživatelů. Služba se dá objednat již od jednoho uživatele a k řešení lze přistupovat pomocí webového rozhraní a Microsoft Outlook. Předplatné CRM je logicky nabízeno ve třech edicích: Essentials, Basic, Professional.

HOSTING, OUTSOURCING - SPLA

Racionálním krokem bývá používání serverů, které jsou umístěny ve velkém datovém centru, hostingové společnosti. Z licenčního pohledu se jedná o tři možnosti, jak si tyto služby dopřát.

1. Přenesení trvalých licencí bez Software Assurance. Tato varianta nebývá příliš častá, protože minimálně první nákup licencí CRM Software Assurance automaticky zahrnuje. Ovšem kdyby z nějakého důvodu nebyla Software Assurance aktivní, můžete licence přidělit jen na dedikovanou hardware. Z hlediska licenčního řešení se pak tento scénář chová vlastně úplně stejně, jako kdyby se jednalo o nasazení on-premise.

2. Druhou možností je přenesení licencí do dedikovaného virtuálního prostředí. Licence se Software Assurance můžete využít pro provoz virtuálních serverů, které jsou vytvořeny nad hardwarem poskytovatele. Ten tedy může využívat více zákazníků s oddělenými virtuály. Podmínkou tohoto řešení je, aby serverové i přístupové licence měly aktivní Software Assurance. K poskytovateli se nepřeházejí všechny licence, ale jen aplikační servery. Operační systém Windows Server je licenčně pokryt z programu SPLA (Service Provider License Agreement, licence speciálně určené poskytovatelům služeb) v rámci služby. Kromě Windows Serveru se licenční potřeba neliší od scénáře on-premise.
3. Celé CRM řešení můžete získat jako službu. Pak není zapotřebí kupovat žádné licence, jako tomu bylo ve scénáři on-premise, protože o ty se stará poskytovatel.

ZÁVĚREM...

A teď přijde to kouzlo: všechny popsané modely se dají nějakým způsobem kombinovat, optimalizovat. Také lze využít licencí a produktů, které už v infrastruktuře máte. Až se pustíte do svého projektu, mějte na paměti, že licenční stránka řešení není zanedbatelná finančně, ani časově. Jestli vám záleží na penězích i času, spolupracujte s našimi profesionály. Článek ukázal základní rysy, nuance mohou leccos měnit – k horšímu i k lepšímu.

■ Kateřina Součková ■

SOFTWAREVÝ QUAS www.daquas.cz/quas

Komunikační rozhraní mezi našimi klienty, našimi službami a naším partnerstvím (distribuce na adresy obchodních partnerů a při akcích, kterých je DAQUAS účasten)
adresa DAQUAS, s.r.o., Anny Letenské 7, 120 00 Praha 2, **webové stránky** www.daquas.cz, **e-mail** daquas@daquas.cz
telefony +420 222 51 22 01, +420 603 44 24 34, **fax** +420 222 51 22 02
obchodní a licenční informace (obchod@daquas.cz), **Infocentrum MSDN** (msdn@daquas.cz)
bezpečnostní produkty (security@daquas.cz), **pro poskytovatele služeb** (spla@daquas.cz)
změna kontaktních údajů (quas@daquas.cz)

vychází 4x ročně ■ uzávěrka tohoto čísla 12. března 2014 ■ náklad 3500 výtisků
příští číslo vyjde v červnu 2014 ■ ISSN 1210-440X

Není-li uvedeno jinak, jsou všechny ceny v tomto čísle bez DPH a mohou se měnit s pohybem kurzu zahraničních měn.

Dostal se k vám Softwarový QUAS náhodou a chcete číst i příští číslo? Pro to, abyste se zařadili mezi jeho pravidelné adresáty, stačí málo: pořizujte software nebo konzultační služby u společnosti DAQUAS.

*Všechny texty jsou autorské a byly napsány k užítku a potěšení společnosti DAQUAS, s.r.o. a jejích klientů.
Chcete-li odtud přebírat články, či jejich pasáže, nezapomeňte uvádět zdroj, jinak porušujete nejen ustanovení autorského zákona, ale co horšího – též mravy ustálené mezi slušnými lidmi.*

ALTARO HYPER-V BACKUP

➤ *Tu situaci možná znáte: Nejjednodušší cestou, jak zálohovat virtualizované servery, je udělat zálohu celého Hyper-V hosta. V případě havárie je pak obnova hračkou...*

Nejeden administrátor v naději, že si zjednoduší život a ušetří peníze, začal zálohovat hypervizor pomocí Windows Backup. Je to jednoduché, funguje to a nic to nestojí, protože Windows Backup je v ceně, součástí operačního systému. Drobné, i když na rovinu – neřešitelné – problémy mohou přijít až s časem. Pojďme se zastavit alespoň u těch, které potkaly mě.

První nepřijemnost začne po určité době a bude se jmenovat ... místo. Zálohy virtuálních strojů bývají velké, a to i v dnešních dobách terabajtových disků. Tyto disky bývají zhusta připojovány jako NAS, po síti, a nepřijemné je, že Windows Backup na síťová úložiště neumí vytvářet inkrementální zálohy. Hodně místa, nebo víc záloh zpět, toř adminovo dilema.

Vždycky se přeci najde virtuální server, který není až tak důležitý, aby se zálohoval každý den, jednou týdně postačí! Hmm, až přijedete na to, jak Windows Backupu sdělit, že tenhle virtuální stroj chci

zálohovat každý den, zatímco tenhle jen jednou týdně, dejte mi vědět.

Smírně se tedy s tím, že budeme zálohovat celého Hyper-V hosta, třeba třikrát týdně, určitě se vejde. Zálohujeme proto, abychom měli z čeho obnovovat, až přijde nějaká katastrofa. Až se nám rozpadne diskové pole, do serveru udeří blesk nebo nás zatopí voda, přijdou kompletní zálohy k duhu. Upřímně řečeno, nevím jak vy, ale takovéto případy zas tak často řešit nemusím (i když tím nevylučuji, že se snadno mohou stát). Častěji řešíme jiná selhání – smazané soubory, selhání OS

The screenshot displays the Altaro Hyper-V Backup software interface. The window title is "Altaro Hyper-V Backup [Hyper-V Host: LOCALHOST]". The interface includes a sidebar with navigation options like Dashboard, Configure, Manual Backup, and Reports. The main area shows "Backup Drive Status" with a pie chart (Other: 229.93GB, Backup: 260.27GB, Free Space: 1230.41GB) and "Total Backup Size / Day" with a line graph. Below these are sections for "LATEST BACKUPS", "AVAILABLE OFFSITE COPIES", "RESTORE HISTORY", and "ERRORS", each containing a list of backup events with details like time, size, and duration.

Altaro Hyper-V Backup

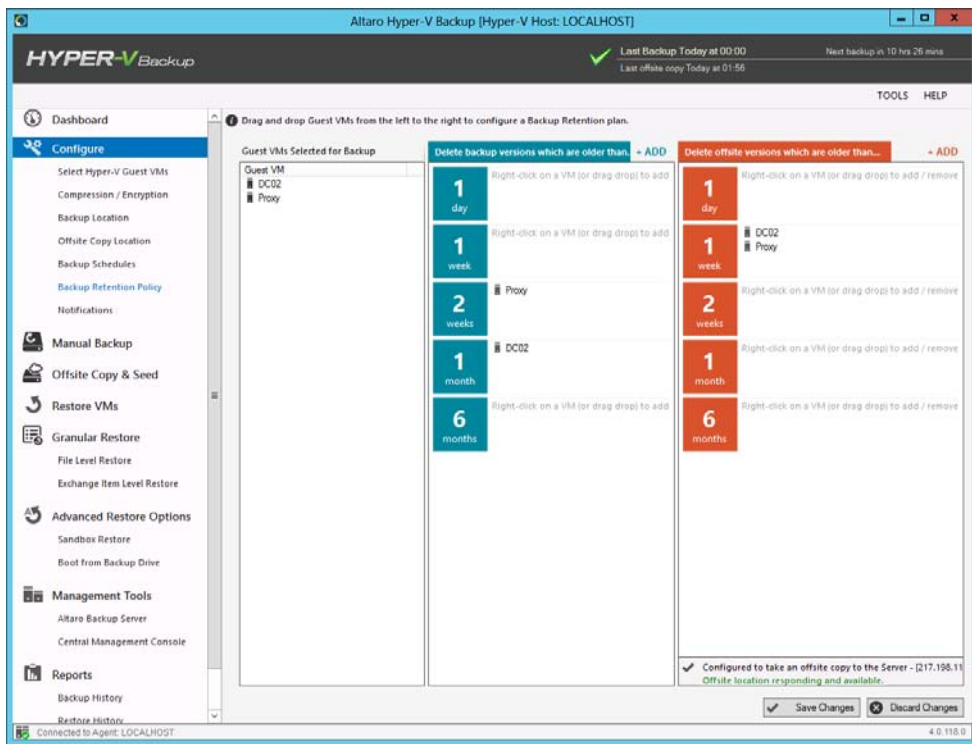
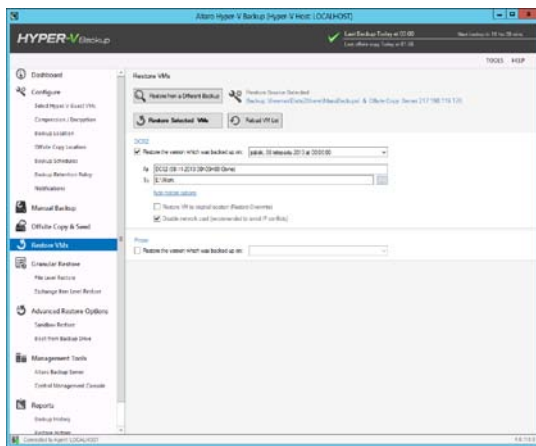
v některém z virtuálních strojů, smazané e-mailů v Exchange ve virtuálním stroji. Tedy ne, že by nebylo možno *namountovat* VHD se zálohou, z ní vykopírovat VHD s virtuálním strojem a z něj pak dostat chybějící soubory, ale nějak se mi z toho postupu vytrácí elegance. Přinejmenším.

Zdá se, že jsem neustále nespokojen... Co bych si tedy jako administrátor Hyper-V Serveru přál? Rozhodně bych chtěl mít možnost zálohovat každý z virtuálních strojů pomocí vlastního plánu, některý třeba každý den, některý jednou týdně, možná i jen jednou za měsíc. U každé sady záloh by bylo pěkné, kdybych si také mohl určit dobu, jak daleko zpět chci zálohy držet – týden, měsíc, půl roku...

Časté zálohy pro mě znamenají hodně místa na záložních discích, takže inkrementální zálohy jsou pro mě nutností. Také by bodla možnost zálohy nějak komprimovat, ostatně VHD soubory s obrazy virtuálních disků většinou komprimovat lze – a velmi účinně. Když už jsme u inkrementálních záloh, jejich nepřijemnou vlastností je, že k obnově jsou potřeba také předchozí zálohy, až po poslední plnou. Ruku na srdce, když jste na-

posledy něco obnovovali ze zálohy, byl to soubor týden starý, nebo ten právě smazaný, před důležitou poradou, s nervózním ředitelem na telefonu? Většinu obnovy provádíme tak, abychom získali poslední verzi souboru, který v záloze máme, takže není nic lepšího, než čekat, až zálohovací software zrekonstruuje ze všech záloh poslední verzi.

DAQAS. Přijemné rozhraní mezi člověkem a softwarem.



A propos – když už hovoříme o obnově v prostředí Hyper-V, je hezké obnovit poslední verzi souboru, tedy vlastně celého virtuálního stroje, ale to v podstatě odpovídá obnově celého serveru, třeba kvůli jedinému souboru! Takže obnova na úrovni jednotlivých souborů či e-mailů *uvnitř* virtuálního stroje by byla více než vítaná.

Pojďme dál. Něco se stalo, vlastně ani nevíme co, hodilo by se porovnat funkčnost současného virtuálního serveru s jeho kopií ze zálohy. Taková obnova do klonu, běžícího na stejném hypervizoru, hned vedle produkčního serveru, to by byla věc! Anebo zhavaruje server, ranní atmosféra v kanceláři houstne a my čekáme na to, až proběhne obnova virtuálního stroje. 10 giga, 20 giga, 30 giga... Což takhle naboootovat stroj rovnou ze zálohy do diferenciálního disku a skutečnou obnovu řešit až odpoledne?

KONEC SNĚNÍ

Asi netřeba zdůrazňovat, že všemi výše uvedenými vlastnostmi Altaro Hyper-V backup disponuje. A nejen jimi. Chcete zálohovat do dvou lokalit? Rádi byste, aby jedna z nich byla geograficky vzdálená, někde za WAN? Nemá problém! Potřebujete periodicky testovat, zda zálohy probíhají? Máme funkci Sandbox Restore, která umí periodicky obnovovat data za záloh do vyhrazené lokality a dát vám vědět, pokud něco neprojde.

Výše byla uvedena možnost obnovování posledních verzí souborů. Této technologii říkáme ReverseDelta™ a ve zkratce znamená, že poslední provedená záloha je vždy plná a rozdíly jsou počítány vždy od této zálohy. Právě proto je nejčastěji prováděná obnova poslední verze tak rychlá a právě proto je možné například bootovat do poslední zálohy. Navíc velmi zjednodušuje provádění údržby – prostým vymazáním starých záložních souborů

Asi nejpříjemnější vlastností Altaro Hyper-V Backup je rychlost a jednoduchost nasazení. Od stažení softwaru z internetu po první zálohu se čas počítá na minuty. Další skvělou zprávou je, že pokud si vystačíte se zálohováním dvou virtuálních strojů a retenční dobou jednoho měsíce, **je Altaro Hyper-V Backup navždy zdarma!**

Pokud vám stačí zálohování pěti virtuálních strojů, bez možnosti šifrování lokálních záloh a bez možnosti obnovy Exchange na úrovni jednotlivých e-mailů, bude vám stačit standardní verze Altaro Hyper-V Backup. Pokud chcete mít možnost zálohovat Hyper-V clustery, neomezené množství virtuálních strojů, obnovovat Exchange po jednotlivých e-mailech, je pro vás Altaro Hyper-V Backup Unlimited edition.

A když už jsme u licenčních podmínek a cen – Altaro vyžaduje licenci jen na fyzický hypervizor, žádné příplatky za další virtuální stroj, za zálohu Exchange a podobně. Tedy – mám fyzický server, na kterém provozuji Hyper-V a stačí mi na něj jediná licence. Jak jednoduché! A taky levné – posudte sami:

- Altaro Hyper-V Backup Free – Zdarma
- Altaro Hyper-V Backup Standard – 9 100 Kč
- Altaro Hyper-V Backup Unlimited – 13 860 Kč

rů neohrozíte konzistenci záloh. Srovnajte s tím, co by se stalo, kdybyste si vymazali starší soubor s plnou zálohou a nechali si jen několik posledních rozdílových souborů.

Altaro Hyper-V Backup nabízí opravdu levné a přitom užitečné a až nečekané pokročilé možnosti zálohování Hyper-V. Díky své spolehlivosti a jednoduchosti si získává na českém a slovenském trhu každý den nové a nové uživatele. Zkuste si jej i vy!

- Robert Houser, PB Com ■

MSDN PLATFORMS: ŘEŠENÍ PRO PROFÍKY

> Od loňského června je dostupná nová, speciální edice MSDN s označením **MSDN Platforms**. Je určena pro provozní IT profesionály, testery, provozní administrátory, projektové manažery a ostatní, kteří se potřebují účastnit procesu návrhu, tvorby, testování a nasazování aplikačního software, zejména serverové infrastruktury, ale nepotřebují Visual Studio nebo jeho pokročilou funkčnost. **MSDN Platforms** využijí i vývojáři v jiných nástrojích, než je Visual Studio.

Porovnání dostupných úrovní MSDN najdete na následující stránce. Cenově je MSDN Platforms postaveno přesně mezi edicemi Premium a Pro. Takže nová licence ve splátkovém programu Open

Value vyjde cca na 1370 EUR ročně za jednoho uživatele, administrátora. Od března je MSDN Platforms nově zpřístupněno také ve dvouletém licenčním programu Open License, který je IT ve-

řejnosti důvěrně známý po mnoho let – na rozdíl od své progresivnější třileté modifikace. Primárním důvodem vytvoření MSDN Platforms je **elegantně vyřešit licenční pokrytí aplikačního testovacího prostředí a uživatelského testovacího prostředí ve firmách**. S rostoucí závislostí provozu firem na IT, a zároveň s možností zužitkovat virtualizaci vyšší výkon hardwaru, roste poptávka po provozu testovacího prostředí *vedle* produkčního. S tím ovšem vyvstává i otázka, jak pro ně získat licence a neplatit všechno dvakrát. MSDN umožňuje již déle licencovat neomezené testovací prostředí pro neomezený počet serverů a běžných uživatelů pomocí MSDN licencí pro administrátory. V praxi to většinou vyžadovalo licence MSDN Premium, kde byl dostupný téměř všechny software společnosti Microsoft, ale také mnoho dalších vlastností, speciálních produktů a funkcí pro vývojáře nebo profesionální testery. Pro malé společnosti byla cena MSDN Premium k využití jen pro testování příliš vysoká.

JAK LZE MSDN PLATFORMS POUŽÍT?

Není dovoleno užití softwaru s licencí MSDN Platforms pro provozní účely, ale:

- Pro seznámení se s vlastnostmi produktů Microsoft před rozhodnutím o jejich pořízení a nasazení ve firmě

- Pro vývojové, testovací nebo ověřovací prostředí běhu aplikací nebo skriptů, které vytvořili interní vývojáři nebo externí dodavatel/třetí strana
- Pro návrh, vývoj, úpravy, testování a předvádění vašich aplikací
- Pro uživatelské akceptační testování (UAT) aplikací nebo skriptů.

Koncoví uživatelé, kteří neprovádějí profesionální testy, debugging nebo modifikace zdrojových kódů, nemusí mít žádnou licenci, ale všichni administrátoři, případně vývojáři, kteří dané testovací prostředí využívají, budou licenci MSDN potřebovat. MSDN Platforms víceméně nahrazuje a rozšiřuje možnosti dříve nabízeného předplatného TechNet Subscription (o dalším jeho náhradách a aspektech jsme psali v Softwarovém QUASu číslo 86). MSDN Platforms lze pořídit ve všech multilicenčních programech. Neexistuje „krabicová“ verze. Nelze objednat zaslání DVD, jedná se digital-only distribuci – download. Licence mají trvalý charakter, tj. lze je ke stejným účelům využívat i po skončení předplatného, ale zřeknete se práva na aktualizace a nové verze, což by bylo jistě škoda. Další informace, které byste mohli před pořízením MSDN Platforms nebo jiné edice potřebovat, vám rádi poskytneme na adrese msdn@daquas.cz, která již od roku 1997 patří Informačnímu centru MSDN a TechNet pro Českou republiku.

Zde je aktuální a přehledné porovnání dostupných úrovní MSDN:

Licence a benefity dle odpovídající MSDN edice	MSDN OS	MSDN Professional	MSDN TestPro	MSDN Platforms	MSDN Premium	MSDN Ultimate
Softwarové licence – trvalé i po ukončení předplatného/smlouvy						
Windows, Windows Server	•	•	•	•	•	•
Microsoft SQL Server		•	•	•	•	•
Team Foundation Server + CAL			•	•	•	•
Microsoft SharePoint a další servery				•	•	•
Microsoft Dynamics				•	•	•
Microsoft Office					•	•
Microsoft Visual Studio		Pro	Test		Premium	Ultimate
Subscription benefity – v době aktivního předplatného/smlouvy						
Windows Azure \$/měsíc		50\$	50\$	100\$	100\$	100\$
Technické Supportní Incidents	2	2	2	2	4	4
Microsoft E-learning course collections	1	1	1	2	2	2
Windows Store developer account		•	•			•
Windows Phone developer account		•	•		•	•
Office 365 Developer Subscription					•	•
Priority support v MSDN Forums	•	•	•	•	•	•
Priority support v TechNet Forums				•		

- S využitím materiálů společnosti Microsoft Darina Vodrážková

DVAKRÁT TECHNET, JEDNOU TECHED!

20. – 23. května 2014

Tech·Ed
DevCon 

PRAHA 2014

Oboru IT nescházejí peníze! Ty se nakonec vždycky najdou, obhájí, seženou. To, co mu doopravdy schází, jsou pořádné informace, kvalitní znalosti, rozumné koncepce a zkušenosti s jejich uplatňováním v každodenní realitě potřeb firem a organizací. Kde je hledat? Záleží na tom, zda při hledání nechcete opouštět svou oblíbenou obrazovku a klávesnici, nebo zda raději vstřebáváte tok vědomostí naživo, naplno a všemi smysly. Vybere si každý a nejlíp zní celý akord:

TECHNET BLOG

www.technetblog.cz

Chcete mít stálý přehled o dění v IT světě? Baví vás odborné články? Pojdte se podívat na TechNet Blog a co vše vám může přinést.

- Tříděné a strukturované informace
- Kvalitní a různorodí autoři
- Fulltextové vyhledávání a řazení do kategorií
- Prostor pro vlastní názory
- Vyhrazené stránky s komplexními informacemi o jednotlivých produktech a službách

TECHNET FLASH ZPRAVODAJ

www.technetflash.cz

Máte rádi ucelené informace na jednom místě? Nechce se vám trávit spousta času vyhledáváním na internetu?

I pro vás máme v naší síti pohodlné řešení. Naš elektronický zpravodaj TechNet Flash. Můžete si jej velmi snadno s pomocí Windows Live ID / Microsoft Account zaregistrovat a pak jej pravidelně měsíčně naleznete ve své mailové schránce.

Každé vydání zpravodaje obsahuje tematické články od českých a slovenských autorů. Dále zde naleznete rozhovory s IT odborníky, kalendáře a pozvánky na akce, knižní tipy. Možnosti stažení softwaru.

TECHED & DEVCON, PRAHA 2014 www.teched.cz

Konference je určena všem z oboru z IT se zájmem o současné i budoucí trendy v oblasti produktů, systémů a nástrojů společností Microsoft. Přednášky jsou koncipovány do několika úrovní odbornosti. Po celou dobu konference budou souběžně probíhat diskusní fóra, doprovodný program a také vám bude přístupný stánek „Ask the Expert“. V průběhu akce se také uskuteční tradiční večerní TechEd Party, která je báječnou příležitostí pro navázání či rozvinutí kontaktů, které se mohou určitě hodit.



DAQUAS



Microsoft

Počítačová škola GOPAS a společnost DAQUAS vás zvou na největší odborné setkání IT profesionálů a vývojářů v ČR!

20. – 23. května 2014

Tech·Ed DevCon

PRAHA 2014

PROGRAM je rozdělen do několika sálů, v nichž se bude po 4 dny přednášet souběžně specifický obsah:



ShowIT Hall pro IT administrátory a ICT manažery



Vývojářský **DevCon Hall**



Databázový **SQL Fest Hall**



Mix Hall střídavě pro IT Pro a vývojáře



Odborný **Geek Hall** nabízející opravdové technické lahůdky a specialitky

Zaregistrujte se zavčasu a podrobnosti sledujte na www.teched.cz