

# SOFTWAREVÝ QUAS 79

LISTOPAD 2011

Příjemné rozhraní mezi člověkem a jeho softwarem

- SQL Server 2012 - novinky a licencování
- Windows Intune
- Aktivace produktů Microsoft
- Ochrana podnikových dat
- Pravidla účtování softwaru
- Certifikáty SSL

ČEKÁTE  
V ROCE 2012  
KONEC SVĚTA?

My ne, my se připravujeme na další práci, další byznys, další zadání, která budou muset IT experti řešit. A na nové nástroje ke své práci.

# sedmdesátý devátý

Za těch 19 let, co vydáváme softwarový Quas, už jsem tolikrát psala o nějakém kulatém čísle, že tentokrát nebudu čekat na super zakulace nou osmdesátku (okrouhlejší číslo snad vážně být už nemůže) a zavzpomínám si nad roztrpěnou ježatou sedmdesátou devátou.

V tom úplně nejprvnějším čísle byl úvodník s titulkem *Zodpovědni za svou růži*. Znáte přeci Malého prince a slavnou kapitolu s liškou? *„Stáváš se navždy zodpovědným za to, cos k sobě připoutal.“* Roky šly dál a mě tahle věta neopouštěla. Je to se mnou těžké. Od malička jsem trénována na to, abych si pamatovala. Především slova. Tak si pamatuji. On to tak i pan Exupéry chtěl: *„Jsem zodpovědný za svou růži...“, opakoval malý princ, aby si to zapamatoval.*

Později jsem ji mnohokrát zopakovala, mnohokrát řekla, až jsem s ní jednoho dne narazila. „Tohleto malopřincové uvažování je špatné.“ No, páni. Otrřesena v základech hodnotového systému. Nemohla jsem se s tím srovnat. Popřela jsem popiratele. Popřela jsem malého prince. Snažila jsem se popřít sama sebe – a to už nešlo. Snažila jsem se vyrovnat s tím, že mám hlavu matematika analytika, ale místo čísel podobně pracuji se slovy. Věřím na jejich přesný význam a na to, že se z nich dá vyčíst pravda. Nikam to nevedlo. Popřela jsem celý ten problém a pokusila se na něj na pár let zapomenout.

O něco dospělejší jsem se vrátila ke zkoumání té klíčové kapitoly. Liška prince prosí, aby si ji ochočil, protože cítí, že láskou k někomu bude obohacena. Moudře mu říká, sedneš si ke mně a budeš mlčet. Řeč je pramenem nedorozumění. (Zvláštní, na tuhle větu v Malém princí jsem dočista zapoměla a musela jsem si na problém se symbolikou slova přijít znova sama.) Pak mi ještě radí přicházet ve stejný čas, protože je potřeba dodržovat řád, a vysvětluje, že nepřetržitě posvícení naprosto ztrácí svou hodnotu slavnosti a radosti. Ochočená liška zná i cenu, kterou za obohacení láskou zaplatí – smutek. A ví, že je to poctivá cena. Všechno, všechno, co se tam píše, je svatá pravda.

A pak přijde čas, kdy se princ loučí a odchází a liška mu prozradí poslední tajemství: *„Pro ten čas, který jsi své růži věnoval, je tvá růže tak důležitá. Správně vidíme jen srdcem.“*

Na tom všem se shodnou všichni čtenáři Malého prince. Ale pak přijde ta věta, kterou jsem použi-

la v prvním úvodníku prvního QUASU. Jsme navždy zodpovědni... Kolikrát jste ji řekli? Kolikrát vám ji kdo řekl? Je tisíckrát použitá. Tisíce výtisků Malých princů bylo rozdáno růžemi, které chtěly svoje prince přivolat zpátky na svou malinkou planetu. *Jsi navždy zodpovědný... Tisíce princů, co tu větu popřeli. Matematik (no dobře, tak matematická) ve mně se vzteká.*

Premisa 1 – jo, premisa 2 – ano, není jí co vyčíst, premisa 3 – platí beze zbytku, premisa 4... Jistě! Závěr? Popřen.

Ti, kteří jsou jím popoháněni či tlačeni k zodpovědnosti, jej houfně odmítají, ačkoli na všechny premisy souhlasně kývnou. Jak je to, sakra(!), možné?

Konzultovala jsem. To je docela dobrý způsob, jak se popasovat s problémem, s nímž si nevíte rady. Často pomůže už jen to, že se problém pokusíte zformulovat, vyjádřit, pojmenovat. Někdy se tím sám natolik zpřehlední, že se řešení vyloupne jak kaštan z pichlavé skořápky... Dopadlo to tak, jak to obvykle s profesionálními konzultacemi (po právu) dopadá. Na vlastní uši jsem si vyposlechla závěr, který jsem v sobě stejně dávno udělala, jen jsem se mu bránila a nechtěla jej připustit, natož verbalizovat. Celá kapitola je pravdivá, jen závěr JE špatně.

Trvalo mi pak ještě nějaký čas připustit, že jak se ten závěr kapitoly s liškou účelově používá, tak možná kdysi účelově vzniknul. Copak sám Antoine nemohl být raněný smutkem lásky, která jej opouští, a nehledal všechny argumenty proti tomu „osudu“? Dost možná to bylo právě tohle hnutí *jeho* myslí, kterým mě pak na léta zavázal.

Ale pravdu neměl. Kdysi jsem napsala esej *IT a život v životě* a v něm se mi ukázalo nečekaně mnoho spojitostí a podobností mezi soukromým životem a byznysem. Nemůžete zodpovídat za něco, co nespadá do vaší pravomoci. Nemůžete zavést systémy řízení do vztahu, který má být z principu partnerský a rovnoprávný. V dospělém vztahu musí každý zodpovídat především sám za sebe (k tomu má pravomocí dost), a *společně* pak zodpovídat za ten vztah a za to, co z něj vzejde. Je nesmysl setrvávat v jednostranně nevýhodném vztahu a je nesmyslné věřit, že se podaří dlouhodobě udržet vztah jednostranně výhodný. Ale **vyrovnané partnerství** je jednou z nejlepších věcí, která vás v životě může potkat.

Au revoir, přátelé moji, v roce 2012

## AŽ 50% SLEVA NA LICENCE OFFICE

S blížícími se Vánocemi nejen Microsoft roztrhl pytel s různými akcemi a výhodnými nabídkami na nákup licencí. Pokud jste tedy čekali na vhodnou příležitost, **kdy dokoupit několik chybějících licencí nebo co nejlevněji standardizovat Office v celém podniku**, tak jste se právě dočkali!

**Office Standard 2010 pořídíte nyní v multilicenčním programu Microsoft Open License o 15% levněji.** Sleva se týká jak pořízení samotné licence, tak licence se Software Assurance, i prodloužení SA. Platí

- jen pro nově uzavírané smlouvy (nad 5 licencí není problém novou smlouvu založit)
- pro všechny typy komerčních podniků (ne pro akademické zákazníky, neziskové organizace a státní správu)
- nejvýše na 50 licencí
- **jen do 15. 12. 2011**

Pokud se chystáte nasadit Office ve velkém či standardizovat, tedy sjednotit verze a edice Office ve své společnosti, máte nyní unikátní možnost ušetřit na počátku polovinu nákladů. Dovede vás k tomu sleva UpToDate (UTD), tj. **50% sleva na první splátku licencí Office Professional Plus pořízených v celopodnikové, pronájemové smlouvě Open Value Subscription (OVS).**

Běžně lze tuto slevu uplatnit, **pouze** pokud má zákazník **počítače již pokryté licencí aktuální verze či maximálně jedné verze dozadu**, navíc v adekvátní edici. Tentokrát ji ovšem můžete dostat bez podmínek pro všechny počítače, které do smlouvy zahrnete. Platí

- pro nové smlouvy v multilicenčním programu Microsoft Open Value Subscription do 249 licencí
- pro všechny typy komerčních podniků (ne pro akademické zákazníky, neziskové organizace a státní správu)
- **do 31. 12. 2011**

## OFFICE 365 - CLOUDOVÉ SLUŽBY

Office 365 je stále relativně novým, ale velmi perspektivním řešením, které postupně zaujme na trhu významné místo. Stojí za to, vědět o něm více. Na webových stránkách [office365.cz](http://office365.cz) je možné zdarma získat zkušební verzi či najít další informace o této službě, kterou jsme vám poprvé blíže představovali v softwarovém Quasu číslo 77.

Microsoft, Vodafone a DAQUAS budou společně **Office 365 představovat při spanilé jízdě českými a moravskými městy. Srdečně vás zveme!** Základ-

## CO VÁS ČEKÁ UVNITŘ ČÍSLA 79?

informační servis .....	3
microsoft sql server 2012 .....	7
sql server: licencování .....	9
windows intune .....	13
ochrana podnikových dat .....	16
aktivace produktů .....	18
základní pravidla účtování softwaru .....	20
certifikační autority .....	24

Neň-li uvedeno jinak, jsou všechny ceny v tomto čísle bez DPH a mohou se měnit s pohybem kurzu zahraničních měn.

ní seznámení zabere jedno dopoledne. Obsah je přizpůsoben uživatelům bez profesní znalosti IT a zaměřuje se hlavně na ukázky použití jednotlivých produktů a objasnění možností cloudového řešení. Za naší pomoci si budete moci rovnou na místě objednat bezplatné testování a prodiskutovat, jak efektivně propojit vaše současné prostředí s výhodami cloudu. Buďte akční, ale s rozvahou! Známe více než jednu cestu k vašemu cíli...

Navštívíme tato města:

- 23.11. – Praha
- 28.11. – Plzeň
- 29.11. – České Budějovice
- 12.1. – Ústí nad Labem
- 17.1. – Brno
- 18.1. – Ostrava
- 19.1. – Olomouc
- 20.1. – Zlín
- 24.1. – Pardubice
- 25.1. – Hradec Králové
- 1.2. – Liberec
- 7.2. – Jihlava

Chcete-li se přijít podívat a dozvědět více, dejte nám o tom, prosím, vědět na adresu Tereza. Spetlikova@DAQUAS.cz, do předmětu napište Office365. Za vstup se neplatí, ale vzhledem k omezené kapacitě je potřeba se do jednotlivých lokalit zavčas zaregistrovat.

## SPOJENÍ OFFICE 365 A SBS ESSENTIALS JIŽ K DISPOZICI!

Od prvního listopadového týdne je ke stažení dlouho očekávaný **Microsoft Office 365 Integration Module (OIM)** pro Small Business Server 2011 Essentials. SBS Essentials poskytuje za vynikajících cenových podmínek základní síťové řešení pro společnosti do 25 uživatelů a OIM umožňuje bezpečně a snadno využít produktivitu nástrojů Office 365 i v této infrastruktuře. Kombinované technologie nabízejí cenově dostupné hybridní řešení, které pomáhá chránit data, řídit a poskytovat přístup k podnikovým informacím odkudkoli a zároveň zvyšovat podporu aplikací pro hladké a efektivní fungování firmy.

## STANDARDIZUJTE, UŠETŘÍTE DVAKRÁT

Standardizované prostředí je výrazně levnější na údržbu a uživatele, kteří mohou sdílet stejné zkušenosti, jsou o poznání produktivnější při práci se společnými nástroji.

Pokud i vám dává koncepční přístup k prostředí IT smysl, potěší vás, že **do 31. prosince 2011** je zákazník, který uzavře novou smlouvu Open Value Subscription (OVS), oprávněn získat **nejen slevu na licence Office Pro Plus, jak se píše výše, ale také slevu na licence Windows 7 Professional UPGRADE**. Jedná se opět o 50% slevu z první roční platby.

Sleva se dá uplatnit pouze u počítačů, které jsou aktuálně pokryté podkladovou licencí Windows 7 Professional, Windows Vista Business a do konce roku dokonce i jen Windows XP Professional. Samozřejmě, pokud v rámci koncepce přidáte do řešení i poslední položku kompletní platformy (SBS CAL nebo Core CAL nebo Enterprise CAL Suite), bude to úplně nejlevnější cesta, protože získáte i platformovou slevu na všechny tři komponenty a všechny tři roky smlouvy. Chcete-li standardizovat, nedělejte to bez nás, vyplatí se mít naše vědomosti ve svém týmu.

## VISUAL STUDIO LIGHTSWITCH 2011 -33%

Microsoft Visual Studio LightSwitch je vývojářský nástroj navržený pro velmi rychlou tvorbu databázových aplikací formou vizuálního návrhu úplně bez psaní nebo jen s minimem kódu. Je určen zejména pro IT odborníky, kteří potřebují efektivně

vytvořit databázovou aplikaci, tu pak nasadit a provozovat uvnitř společnosti nebo veřejně na hostingu či v prostředí Azure cloud. Psali jsme o něm v minulém (78.) vydání softwarového Quasu. Článek je samozřejmě ke čtení i na našem webu. Až vás Visual Studio LightSwitch nadchne, stačí si je nejdříve **do konce ledna 2012** pořídit se slevou 33%.

## OCHRANA PRO EXCHANGE O 40 % LEVNĚJI

**Do 30. června 2012** lze využít 40% slevu z měsíční platby za Forefront Online Protection for Exchange. Platí pro tříleté smlouvy komerčních podniků, akademického a neziskového sektoru i státní správy.

## SPECIÁLNÍ NABÍDKA PRO TY, KDO VIDÍ DÁL...\*

Přijďte na GOPAS DevCon 2011 a my vám uhrazený registrační poplatek vrátíme další slevou odečtenou při nákupu předplatného MSDN. Stačí do objednávky uvést registrační kód z konference.



1.12.2011 – Černý Most, [www.devcon.tech-ed.cz](http://www.devcon.tech-ed.cz)

\* Platí pro všechny edice Visual Studio with MSDN při nákupu na jeden, dva či tři roky a týká se těch, kdo si uvědomují, že MSDN je pro vývojáře ta nejvhodnější cesta dopředu a nahoru.

## MANGO: WINDOWS PHONE

Již je k dispozici nový operační systém pro Windows Phone jménem MANGO, na který má zdarma nárok každý vlastník mobilního telefonu obsahujícího předchozí Windows Phone 7 OS. K úspěšnému získání nového operačního systému je třeba stáhnout a nainstalovat nový Zune 4.8, který pak sám nabídne aktualizaci MANGO OS. Nový operační systém přináší stovky nových funkcí se zvláštním zaměřením na tři oblasti: zjednodušení komunikace, chytřejší aplikace a příjemnější využívání Internetu.

## VISUAL STUDIO S MSDN AŽ O 35 % SNÁŽE

Co nás čeká v příštím roce? Nové Visual Studio a Team Foundation Server, Windows 8, Windows Phone 7.5, SQL Server 2012, nový Windows Server, .NET Framework 4.5...

A co máme už teď? Až **35% slevu** na licenci **Visual Studio Professional with MSDN** a až **15% slevu** na licenci **Visual Studio Premium with MSDN**, kde najdete všechny tyto silné instrumenty pohromadě. Sleva platí **do konce března roku 2012**, v různých licenčních modelech i pro akademické či *štátní* zákazníky.

Nabídka je určena pro majitele starších verzí produktů Microsoft Visual Studio Professional nebo majitele expirovaných verzí MSDN Professional nebo Premium.

Majitelé aktivních Visual Studio Professional with MSDN Subscription mohou zase výhodně přejít i na vyšší úroveň Visual Studio Premium with MSDN. Tyto a ještě i další zvýhodněné cesty najdete podrobně a srozumitelně popsané na webu [www.msdn.cz/promo](http://www.msdn.cz/promo), ale pohodlnější a příjemnější bude zavolat či napsat přívětivé a v tom všem dobře zorientované obsluhu našeho Informačního centra MSDN ([msdn@daquas.cz](mailto:msdn@daquas.cz); 222 512 201, 603 44 24 34).

V klidu si nabízenou škálu možností projdete s námi, abyste si vybrali co nejlépe. Umíme čarovat se splátkami, kombinovat Visual Studio s dalšími produkty, prostě budete ve skutečně profesionálních, zkušených a laskavých rukou.

## MAPY.CZ PRO WINDOWS PHONE MANGO

Společnost Seznam.cz přináší užitečnou aplikaci Mapy.cz i pro platformu Windows Phone. Aplikace Mapy.cz nebude dostupná těm, kteří nezaktualizují OS na MANGO, ani těm, kteří si z nutnosti či nedočkavosti svázali zařízení s Live ID s jinou než českou příponou .cz.

Aplikace má dlaždicový design jako Windows Phone. V první verzi nechybí základní funkce jako vyhledávání, přepínání mapových podkladů včetně vrstev (cyklotrasy, turistické trasy). Bohužel se však nestihlo dokončit například plánování tras. To přijde až s další verzí aplikace.

## SYSTEM CENTER 2012 PRE-RELEASE

Řešení, která poskytují produkty rodiny System Center, napomáhají úspěšnému řízení fyzických

i virtuálních prostředí. Integrované a automatizované procesy umožňují optimalizovat infrastrukturu, snížit náklady, zvýšit dostupnost aplikací a zlepšit poskytování služeb.

Připravované produkty skupiny System Center 2012 jsou již dostupné k testování, některé již jako Release Candidate!

- Configuration Manager RC
- Endpoint Protection RC
- Operations Manager RC
- Data Protection Manager Beta
- Orchestrator RC
- Virtual Machine Manager RC
- App Controller Beta
- Service Manager Beta

## ADOBE CREATIVE SUITE 5.5 SE SLEVOU 20 %

Právě teď můžete využít speciální nabídku softwaru Adobe Creative Suite 5.5. Pokud chcete upgradovat z předešlých verzí CS2, CS3 nebo CS4, ušetříte 20 % na aktuálních edicích Creative Suite či na jednotlivých produktech včetně programů Adobe Photoshop CS5 a Photoshop CS5 Extended. Práce s CS5.5 je rychlejší a příjemnější.

Sleva 20 % ze standardní ceny platí v rámci upgradu na verze Adobe Creative Suite 5.5 Design Premium, Design Standard, Master Collection, Production Premium a Web Premium z Creative Suite 4.x, Creative Suite 3.x, Creative Suite 2.x nebo z jiných konkrétních produktů jen **do konce roku**.

## AKTUALITY SPOLEČNOSTI GFI

### GFI FAXMAKER PRO 5 UŽIVATELŮ: 25% SLEVA

Akční sleva ve výši **25 % z ceny produktu** je určena pro klienty, kteří zakoupí novou licenci síťového fax serveru GFI FaxMaker. Nabídka je omezena na licenci pro 5 uživatelů, **platí do 31. prosince 2011**. Na stránkách <http://www.gfi.cz/downloads/> si můžete GFI FaxMaker zdarma stáhnout a vyzkoušet.

### BEZPEČNOST PLATEB NA MÍRU

Vytvořte si vlastní balíček bezpečnostních produktů pro **Payment Card Industry Data Security Standard (PCI DSS)** se slevou až 40%. Zákazník, který zakoupí minimálně 2 z produktů řešících PCI DSS (GFI LanGuard, GFI EventsManager a GFI EndPointSecurity), získá na **druhý zakoupený produkt 30% a na třetí produkt 40% slevu**. Sleva bude uplatněna vždy na levnější licenci. Nabídka je **platná jen do 31. prosince 2011**.

## OPATCHUJTE SVOU SÍŤ

Využijte možnosti zakoupení bezpečnostního skeneru a nástroje pro patch management, **GFI LanGuard**, za pevnou cenu **300 Kč** za licenci pro jedno IP. Speciální nabídka platí pro nové licence GFI LanGuard v rozsahu 10 až 100 IP adres a je omezena pouze na nově zakoupené licence (neplatí pro zakoupení dalších uživatelů, upgrade, doplňků atd.). Je **platná jen do 31. prosince 2011**. Produkt je rovněž možné stáhnout a vyzkoušet na stránkách výrobce [gfi.cz](http://gfi.cz).

## GFI WEBMONITOR: SLEVA 40 %

Využijte skvělé nabídky 40% slevy na GFI WebMonitor. Speciální nabídka je omezena pouze na nově zakoupené licence GFI WebMonitor (neplatí pro zakoupení dalších uživatelů, upgrade, doplňků atd.) a je **platná jen do 31. prosince 2011**.

## AKTUALITY SPOLEČNOSTI ESET

### ESET SMALL OFFICE SECURITY PACK

Jste společností, která má více stanic, musí šetřit a nevyužije předností ESET Remote Administrator? Nyní vám můžeme nabídnout speciální produkt pro živnostníky a malé firmy **ESET Small Office Security Pack**.

Jedná se o cenově zvýhodněnou nabídku produktu verze 5, která obsahuje

- 10 licencí ESET Smart Security a 10 licencí ESET Mobile Security (nyní i pro platformu Android) na 1 rok

nebo

- 9 licencí ESET Smart Security, 1 licenci ESET File Security a 10 licencí ESET Mobile Security na 1 rok

Při prodeji je možné využít standardních slev pro zdravotnictví, školství, nestátní neziskové organizace a subjekty veřejné správy.

Akce je omezena **do 31. 12. 2011**.

## BEZPEČNÝ ANDROID

ESET Software uvedl novou verzi ESET Mobile Security určenou pro mobilní telefony s operačním systémem Android.

Zajišťuje ochranu dat v případě ztráty nebo krádeže, chrání proti virům a neznámým hrozbám, sleduje funkce zařízení (stav baterie, volné místo, spuštěné procesy, atd.), všechna nastavení je možné chránit heslem.

Navíc se ESET Mobile Security umístil v soutěži Mobilní aplikace roku na 2. místě v kategorii Nástroje.

## AKTUALITY SPOLEČNOSTI SYMANTEC

### OCHRANA KONCOVÝCH STANIC A KOMPLEXNÍ OCHRANA FIRMY

**Do konce roku platí 10% sleva z ceny nové a upgradové licence (od 25 do 250 ks) na všechny edice Symantec Endpoint Protection (SEP) a Symantec Protection Suite (SPS).**

Symantec Endpoint Protection (SEP) je komplexní ochrana koncových stanic s centrální správou, jejíž technologie výrazně zvýší výkon ochrany a zmenší dopad na samotný systém. SEP také reaguje na trend virtualizace a je přímo optimalizována i pro virtualizované operační systémy.

Verze 12.1 má samozřejmě i edici Small Business, která je určena pro menší podniky (do 99 PC) a vyznačuje se především zjednodušenou správou a nasazením.

Symantec Protection Suite (SPS), obsahující mimo jiné novou verzi Endpoint Protection 12.1, přináší bezpečnostní softwarové nástroje pro zálohování a obnovu dat i celých operačních systémů i na odlišný hardware, zabezpečení firemního poštovního řešení včetně pokročilého antispamu a Network Access Control. Celá sada je vhodná i do heterogenních prostředí. Oproti nákupu jednotlivých částí produktu ušetříte až 70% nákladů.

### INTELEKTUÁLNÍ ZÁLOHOVÁNÍ DAT POMOCÍ BACKUP EXEC

Symantec Backup Exec přináší inteligentní zálohování a obnovu dat heterogenního prostředí. Zajišťuje ochranu dat pomocí nejnovějších technologií plně připravených na virtualizaci a s možností použít technologii deduplikace, která vám značně sníží náklady na datové úložišti.

**10% sleva z ceny nové a upgradové licence platí do konce roku pro následující licence:**

- Symantec Backup Exec Windows Small Business Server
- Symantec Backup Exec Agent for Microsoft Sharepoint
- Symantec Backup Exec Agent for Active Directory
- Symantec Backup Exec De-Duplication Option
- Symantec Backup Exec Agent for Microsoft Hyper-V
- Symantec Backup Exec Agent for VM-Ware Virtual Infrastructure

# KAM MÍŘÍ MICROSOFT SQL SERVER 2012

> *Microsoft vydá v první polovině roku 2012 další verzi svého databázového stroje. Bude nová verze opravdu stát za to? Najdeme zde dostatek vylepšení, abychom uvažovali o přechodu na novou verzi? Jsou vůbec ještě nějaká vylepšení potřeba?*

Nedokáží vám nabídnout nestranný a nezaujatý pohled na věc. Těším se na novou verzi, už jenom pro to, že je nová a všechny neopryškané, právě vyrobené věci mají své neodolatelné kouzlo a svoji charakteristickou vůni. Microsoft však v novém SQL Serveru mění některá paradigmat, zkusíme se tedy společně zamyslet také nad tím, na co je verze zacílena.

## SQL, CLOUD A JÁ

Samozřejmě vás napadne, stejně jako mě, že míří do oblak. Dokonce nás nepřekvapí, že i na druhý pohled se SQL Server vznáší na huňatém bílém polštáři. Mnozí pokrčí rameny a řeknou: „Nic pro mě.“ Nabízím alternativní pohled na věc. Při ideální oblačnosti systém vyžaduje minimum zásahů ze strany správy, běží bez výpadků, dá se snadno migrovat mezi prostředím, výhodně škálovat a určitě vymyslí mnoho dalších atributů ideálně funkčního IT ekosystému.

Microsoft musí také svůj mrak nějakým způsobem udržovat v chodu, celkem logicky to bude dělat s pomocí produktů a nástrojů ne příliš vzdálených těm, které prodává i nám. Čili to vypadá, že máme s Microsoftem stejný cíl – stabilní a snadno udržovatelný systém. Přesně okolo těchto atributů se točí většina novinek SQL Serveru 2012.

## CESTA DO OBLAK

Pod pseudonymem **AlwaysOn** třeba nalezneme právě technologie, které slouží k zajištění vysoké dostupnosti a pokud možno co nejmenšími náklady na tvorbu, správu a údržbu. Co si pod tím představit? Relativně snadno můžeme vytvořit kompletní zrcadlo databázového serveru, umístěné v jiné geografické lokaci. Tento záložní server je v plně synchronním stavu se serverem primárním. V případě selhání primárního systému je aplikace automaticky přepojena na systém záložní. Celá tato infrastruktura je pro aplikaci zcela transparentní, tudíž nejsou vyžadovány žádné změny kódu aplikace případně jejího chování. Pro mě osobně se jedná o schopnost, na kterou se těším asi nejvíce. Geografický cluster, prakticky zadarmo.

Kdyby se databázím, nasazeným v tzv. on premise prostředí (tj. u vás v serverovně), začalo stýskat po kamarádech a chtěly by taktéž vzlétnout do oblak, je pro ně nachystán nový způsob autentizace – **Contained database**, do které se uživatel dokáže přihlásit bez nutnosti mít login na serveru. Databáze je tedy snadněji migrovatelná, zbavuje se totiž velké části závislostí, které ji pojí s konkrétním serverem, a můžeme ji lehce přesouvat mezi jednotlivými prostředím.

## KOUKEJ, JAK TO HEZKY VYPADÁ A JAK SE TO HÝBE

Velká investice byla vložena také do nového nástroje s názvem **PowerView**. Jedná se o špičku ledovce v moři, která vykukuje nad povrch. Velké ledovce mívají svá jména. I zde nalezneme obrovský kus ledu schovaný pod hladinou. Přezdívat se mu **BISM**, což pravda není moc sympatické jméno. Ani po rozklíčování akronymu na tom nebudeme o mnoho lépe – **Business Intelligence Semantic Model**.

Novým názvem se nám Microsoft snaží naznačit, že doba modelování klasických OLAP krychlí vychází z módy a v kolekci haute couture na příští rok nalézáme právě zcela nový způsob vytváření analytických databází. I když on vlastně není až tak nový, jedná se o kompletně inovovaný způsob tvorby vycházející z principů PowerPivotu z verze SQL Serveru 2008 R2. Jestliže minulá verze byla poněkud neohrabaná a scházely jí některé klíčové vlastnosti, zde se nám jich dostává do sytosti. Prakticky se dá říct, že nový způsob tvorby analytických databází umí to, co ten původní, ale může být přitažlivější díky jednoduchosti a snadnosti použití. Bohužel každá mince má dvě strany, konverze současných modelů je obtížná a mohu-li hodnotit podle nyní dostupné (předběžné) verze SQL Serveru, tak tvůrce hierarchií se sice používá snadno, ale pro větší modely je značně nepraktický. Nezbyvá, než se otočit směrem k velkému Billovi, udělat psí oči a zašeptat: „Prosim.“

Kde se nám ztratilo PowerView z úvodu? Inu neztratilo, jen jsme si připravili půdu, abychom je



the power of knowledge  
**BI Experts**

Další z řady článků o SQL Serveru pro čtenáře softwarového Quasu napsal populární školitel, lektor, polovička slavné dvojice Caha-Peterka, jeden z otců zakladatelů naší partnerské společnosti BI Experts z Brna. Kolegové pořádali v letošním podzimu několik zdarma přístupných seminářů na téma Denali, což je kódový název SQL Serveru verze 2012, kam jsme vás zvali. Poslední seminář před koncem roku máte ještě možnost stihnout

- 29. listopadu v Brně, v Microsoft Innovation Center, U Vodárny 2.

Obsahem semináře je *Konsolidace na MS SQL Server Denali Enterprise – snadná cesta k úsporám* a registrovat se můžete na adrese

info@biexperts.cz

a naopak) a tím nám vznikne efektivní struktura pro dotazování.

## SAMÁ POZITIVA A SOCIÁLNÍ JISTOTY

Společně jsme se prokoukali několika klíčovými vlastnostmi nového SQL Serveru. Co říci na závěr? Směr je jasný, vzhůru do oblak a každá ze jmenovaných vlastností k tomu nějak přispívá. Ať již se bavíme o technologiích zajišťujících vysokou dostupnost, snadnost migrace databází či ohromující rychlosti při správně postaveném indexu ve sloupcích. Dokonce i ten nový PowerPivot, čili BISM, má sloužit ke snazší tvorbě modelu a jeho nasazení do prostředí mraku. U PowerView, které je celé postavené na webové technologii, se není třeba o souvislostech ani zmiňovat.

Všichni tam jednou musíme, chceme-li však zůstat ještě nějakou dobu nohama pevně na zemi, můžeme vzletné technologie použít ke svému prospěchu. Nová verze SQL Serveru nám jich nabízí až až.

▪ Erik Caha | BI Experts ▪

mohli zasadit. PowerView nám sedí pěkně nad výše zmíněnou technologií a je novým způsobem přípravy reportů. Huráá! Microsoft po dlouhých letech – od Office 2003 – vydává nástroj na online reportování. Funguje a vypadá báječně.

I zde je chleba o dvou kůrkách. Aby to opravdu fungovalo, potřebujeme k tomu SharePoint. Navíc potřebujeme mít datovou krychli v novém formátu.

Říkáte si – má to vůbec smysl? Má, velký. Menší řešení se dají snadno, rychleji (tj. levněji) naimplementovat právě pomocí nového přístupu. Libovolné doplňkové řešení ke standardnímu se dá postavit nad novým modelem a všechny výhody jsou zachovány. Co je na tom nejlepší? Celé je to postaveno na nových algoritmech, které pracují s komprimovanými daty přímo v paměti a jsou opravdu peckelně rychlé.

## RYCHLEJI, NEŽ JSME MYSLELI

Nejlepší si schovávám nakonec. Co kdybychom technologii zmíněnou v předchozím odstavci použili v klasické relační databázi? Tedy zachováme schopnost komprese dat, rychlou a efektivní práci s pamětí a hlavně, dábelskou rychlost odezvy na dotazy. Celé to protřepeme a zamícháme a vypadne nám z toho termín **Columnar Index**, česky pravděpodobně sloupcový index. Podstatu by však spíše vystihl opis: index uložený ve sloupcích. Pro jednodušnost si můžeme představit, že v databázi jsou uloženy záznamy po řádkách. My je vezmeme, uděláme transpozici (z řádků sloupce



**DevCon**  
Tech-Ed  
Praha 2011

Další živé vystoupení na téma Denali spolu s příležitostí vidět autora článku živého vám připravujeme na GOPAS DevCon 2011

- 1. prosince v Praze, v prostorách Multiplexu CineStar na Černém Mostě.

V něm se podíváme na zoubek stěhovatelé self contained databázi i moderně v podobě kompletně nového Management Studia postaveného na základech Visual Studia 2010. Nemíneme tedy ani správu vývojového cyklu v databázích a samozřejmě probereme novinky T-SQL.

Registrace na

www.devcon.tech-ed.cz



# SQL SERVER 2012: CHYSTANÉ LICENČNÍ NOVINKY

> Společně s více než 150 novými funkcemi budoucího SQL Serveru 2012 přichází i zcela nový, „jaderný“ model licencování. Pro určení potřebného množství licencí už totiž nebude rozhodující počet fyzických procesorů, nad kterými SQL Server běží, ale počet jader v jednotlivých procesorech, které SQL Server využívá. Licenční model Server + CAL, tedy model licencování jednotlivých instancí serverů + nezbytný počet klientských přístupových licencí, zůstává i nadále zachován, avšak jak později uvidíme, oba licenční modely nejsou dostupné pro všechny edice nového SQL Serveru.



## Microsoft® SQL Server® 2012

### DOSTUPNÉ EDICE

Jednotlivé edice SQL Serveru jsou vůbec první novinkou, kterou nám Microsoft připravil. Celkem bude k dispozici sedm edic, přičemž edice **Web** již pouze v licenčním modelu SPLA (Service Provider License Agreement), tedy jen prostřednictvím poskytovatelů služeb, jako je hosting a outsourcing. SQL Server 2012 bude dostupný ve třech hlavních edicích:

- **Enterprise**, která je primárně určena pro provoz Mission Critical aplikací s vysokou dostupností, vysokou mírou zabezpečení a plnou funkcionalitou Business Intelligence (BI). Do SQL Server 2012 Enterprise Edition přejdou i veškeré vlastnosti edice Datacenter ze současné verze SQL Serveru. Edice Datacenter zaniká.
- **Standard**, která je již tradičně edicí určenou pro obsluhu základních databázových funkcionalit, včetně limitovaných možností BI.
- **Business Intelligence**, která je úplně novou edicí, určenou pro podporu interních aplikací, vyžadujících plnou funkcionalitu BI.

Nadále pak zůstanou dostupné edice **Express**, **Compact** a **Developer**, zatímco edice **Workgroup** a **Standard** pro Small Business již v nabídce nebudou a nahradí je edice **Standard**.

Tři hlavní edice	Licenční model	
	Server / CAL (Client Access License)	Podle počtu jader (Core-based)
Enterprise		<input checked="" type="checkbox"/>
Business Intelligence (Nová!)	<input checked="" type="checkbox"/>	
Standard	<input checked="" type="checkbox"/>	<input checked="" type="checkbox"/>

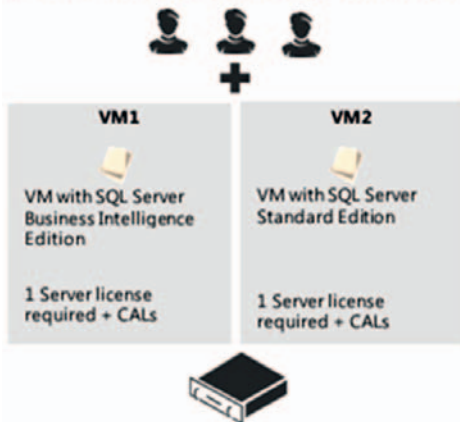
### LICENČNÍ MODEL SERVER + CAL

V licenčním modelu Server + CAL budou řešeny edice Standard a BI. Tento model je vhodný pro všechny scénáře, ve kterých je možné spočítat celkový počet přístupujících uživatelů nebo zařízení a ve kterých ke službám či datům nepřístupují přímo či nepřímo uživatelé z Internetu (ti jsou zpravidla nepočítatelní). Při nasazení edice Business Intelligence se pak jedná o jediný dostupný licenční model. Pokud by totiž byl k pokročilým funkcionalitám BI vyžadován přístup také internetových uživatelů, pak jedinou možnou cestou, jak řešení řádně pokrýt licencemi, je nasazení edice Enterprise podle počtu využitých jader.

# SQL Server: Licencování

## How to License VMs with Server + CAL

1. License each VM with a Server License
2. License each user or device with a CAL



V licenčním modelu Server + CAL je nutné pokrýt serverovou licenci všechny servery, na kterých běží instance SQL Serveru 2012. Jak jsme zvyklí i z předchozích verzí, potřebujeme licence pro všechny servery, včetně těch s vyhrazenou funkcionalitou, jako jsou například reportovací, analytické či integrační služby. Pokud server poběží na jednom fyzickém serveru ve více virtuálních prostředích (ve více VOSE), pak je třeba pokrýt licenci každé operační prostředí (každé VOSE), ve kterém SQL Server poběží.

## SOFTWARE ASSURANCE

Pokud je licence pokryta i aktivní Software Assurance, bude taková instance moci využít rozšířeného práva License Mobility a virtuální stroj s běžící instancí SQL Serveru se bude moci volně přesouvat v rámci serverové farmy nebo dokonce na servery třetích stran, jako jsou servery poskytovatelů služeb.

Rozšířené právo License Mobility již bude obecně pro SQL Server 2012 dostupné jen jako výhoda Software Assurance, nikoliv jako standardní právo Enterprise edice SQL Serveru. Radostná zpráva ale je, že právě prostřednictvím Software Assurance bude možné tímto právem dovybavit i nižší edice SQL Serveru, například Standard, což u verze 2008 nešlo.

## CENA

Pokud jde o ceny nového SQL Serveru 2012, pak cena edice Standard by měla zůstat na stejné výši, jako je cena dnešní edice Standard SQL Serveru 2008 R2, a cena serverové licence edice BI bude

zhruba odpovídat současné ceně serverové licence SQL Server 2008 R2 v edici Enterprise.

Klientské přístupové licence CAL je nutno přiřadit každému uživateli nebo každému zařízení, které přímo či nepřímo přistoupí k funkcionalitám SQL 2012 Serveru. (Ano, pravidlo multiplexingu zůstává, zde se skutečně nic nemění.) Uživatel nebo zařízení s přidělenou licencí CAL má následně umožněn přístup ke všem SQL Serverům (i starším) běžícím v dané infrastruktuře.



Licence SQL Server 2012 CAL bude společná pro všechny edice nového SQL Serveru. Dává tedy přístup jak k edici Standard, tak k edici BI, popřípadě, pokud využijete práva na downgrade, pak i k předchozím verzím SQL Serveru, např. verzi 2008 R2. Pro zákazníky, kteří mají momentálně pořízený SQL Server 2008 R2 Enterprise Edition v licenčním modelu Server/CAL a předplácejí si SA, zůstane tato licenční varianta zachována a SQL Server 2012 CAL jim bude zajišťovat přístup i k serveru Legacy SQL 2012 Enterprise Edition Server.

Cena klientské přístupové licence se však zvýší přibližně o 27%, proto pokud uvažujete o dokupování přístupových licencí ke svému staršímu SQL Serveru v průběhu příštího roku, vůbec neváhejte a pořídte SQL Server CAL pro verzi 2008 R2, ještě dokud budou dostupné v cenících! **Pro snadný a cenově výhodný přechod i na nový SQL Server 2012 nezapomeňte dokoupit i Software Assurance.** Tak si splníte hned tři přání:

1. náklady na pořízení licencí budete moci rozložit do tří let, protože Software Assurance vám umožní využít smlouvu, která to umí
2. nakoupíte za původní ceny, které si fixujete na celé tříleté období smlouvy
3. zajistíte si přechod na aktuální verzi předem, aby vás licence nic nestály v okamžiku, kdy ji budete chtít nasadit

## SOFTWARE ASSURANCE PODRUHÉ

Společnost Microsoft nikdy neznevýhodňovala zákazníky, kteří myslí na svou budoucnost a k zakoupeným produktům si pravidelně předplácejí Software Assurance. Ani u SQL Serveru 2012 tomu není jinak. Pro tyto zákazníky má Microsoft nachystány přechodové plány ze současné verze SQL Serveru 2008 R2 na verzi novou.

Pokud jde o licenční režim Server + CAL, pak z edice Standard, Workgroup a Standard for Small Business s aktivní Software Assurance bude možný přechod na serverové licence SQL Server 2012 Standard Edition včetně odpovídajícího počtu licencí SQL Server 2012 CAL. Jak jsme již zmínili výše, pro edici SQL Server 2008 R2 Enterprise, pořízenou v licenčním modelu Server + CAL včetně aktivní Software Assurance, bude možné přejít na licenci Legacy SQL 2012 Enterprise Edition Server. Tuto licenci však bude možné nasadit pouze na servery s maximálně 20 dostupnými fyzickými jádry. Samotná Enterprise Edition SQL Serveru 2008 R2 pak bude v cenících dostupná ještě do 1. 7. 2012 a zákazníci se smlouvou EA nebo EAP mohou tuto licenci pořídit až do konce platnosti svých smluv.

## LICENČNÍ MODEL PODLE POČTU VYUŽITÝCH JADER

K největší změně v licenční politice nového SQL Serveru 2012 bezesporu dochází v oblasti počítání licencí podle míry dostupného výkonu. Microsoft se rozhodl opustit model založený na počtu využitých fyzických procesorů a zavedl nově model podle počtu využitých jader. Ač se na první pohled může nově počítání jevit leckomu poměrně komplikované, podle mého názoru se jedná o výrazné zjednodušení licenčního modelu tohoto produktu. Licenční model podle počtu využitých jader bude dostupný pro edice Standard a Enterprise. U edice Standard se tedy budete moci rozhodnout, zda budete pořizovat licence podle počtu využitých jader, nebo v modelu Server/CAL. Edice Enterprise se bude platit výhradně podle počtu využitých jader.

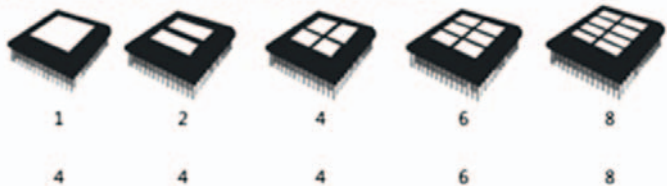
Počítání potřebného množství licencí v modelu podle počtu využitých jader se liší v závislosti na tom, zda budete instanci SQL Serveru provozovat ve fyzickém prostředí (POSE, Physical Operating System Environment), nebo v prostředí virtuálním (VOSE, Virtual Operating System Environment).

### How to license

1. License all of the physical cores on the hardware
2. A minimum of 4 core licenses are required per physical processor

PHYSICAL CORES IN THE PROCESSOR:

CORE LICENSES REQUIRED



## LICENCE PODLE VYUŽITÝCH JADER VE FYZICKÉM PROSTŘEDÍ

Ve fyzickém prostředí (POSE) je v modelu podle počtu využitých jader nutno licencovat všechna dostupná fyzická jádra serveru, nejméně však vždy čtyři jádra na jeden fyzický procesor. Poběží-li tedy instance SQL Serveru 2012 na serveru osazeném dvěma procesory, každý se dvěma jádry, bude potřeba přidělit serveru osm licencí na jádro, protože čtyři licence jsou minimum na každý jeden procesor. Úplně stejné to bude, když SQL Server poběží na stroji se dvěma procesory po čtyřech jádrech, i zde bude potřeba přidělit osm licencí na jádro. Cena jedné licence na jádro bude rovna čtvrtině dnešní ceny licence na fyzický procesor. U typických quad-core procesorů to tedy vyjde zcela na stejno. Jednotlivé licence na jádra pak bude možné nakupovat v balíčcích po dvou licencích nazvaných „two-core pack“.

## ZASE CENA

Oba předchozí popsané scénáře tedy nejsou oproti současnému modelu Per Processor nijak cenově znevýhodněny. K navýšení ceny za pokrytí jednoho fyzického procesoru dojde až u řešení postavených nad procesory s více než čtyřmi jádry, což už je ale dnes na serverovém hardwaru běžný standard. Pokud například vezmeme v úvahu scénář, kdy je SQL Server nasazen na dvou-procesorový server, kde je každý procesor se šesti jádry, pak budeme potřebovat dvakrát šest licencí na jádro, celkem tedy 12 licencí na jádro (nebo, chcete-li, šest balíčků two-core pack), a to už je cenově rovno třem licencím na procesor u SQL Serveru 2008 R2. Kdybychom pro stejnou hardwarovou konfiguraci použili SQL Server 2008 R2 s modelem Per Processor, pak by nám stačily jen dvě licence.

## SOFTWARE ASSURANCE DO TŘETICE

Pokud budou všechna fyzická jádra pokryta licencí SQL Server 2012 Enterprise Edition včetně předplacené Software Assurance, bude možno na takto licencovaném stroji neomezeně virtualizovat,

# SQL Server: Licencování

tedy bude možné SQL Server spustit v libovolném množství instancí virtuálních strojů.

## LICENCE PODLE VYUŽITÝCH JADER VE VIRTUÁLNÍM PROSTŘEDÍ

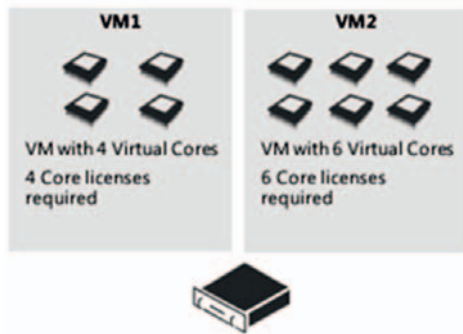
Ve scénářích s nasazením ve virtuálním prostředí (VOSE) je potřeba pokrýt licenci všechna virtuální jádra (nebo – pro technickou část čtenářů – všechny virtuální procesory), které využívá daná instance virtuálního stroje, ale opět stejně jako v POSE, minimem jsou čtyři „jaderné“ licence na jeden virtuální stroj (jedno VOSE). Pro potřeby licenční politiky pak nezáleží na tom, jestli jsou virtuální procesory tvořeny z fyzických jader nebo vláken pomocí funkcionality hyper threadingu.

## CENA?

Pokud tedy budete řešit virtuální stroj, kterému jsou přiděleny dva virtuální procesory, musím danému VOSE přidělit čtyři licence na jádro, tedy stejně jako by VOSE využívalo virtuální procesory čtyři. Cena za licence na čtyři jádra je v součtu zase stejná jako v současnosti u SQL Serveru 2008 R2 za jednu procesorovou licenci. K navýšení nákladů za licence tedy dochází až ve chvíli, kdy potřebujeme pokrýt virtuální stroj, který využívá více než čtyři virtuální procesory.

## How to License VMs with Core Licenses

1. License the virtual cores in each virtual machine
2. There is a minimum of 4 core licenses required for each virtual machine



## A ZNOVA SOFTWARE ASSURANCE!

Na každý virtuální stroj (VOSE) s virtuálními jádry licenčně pokrytými včetně aktivní Software Assurance je možno aplikovat rozšířené právo License Mobility a server volně přesouvat v rámci servero-

vé farmy, nebo na servery třetích stran, jako jsou servery poskytovatelů služeb. I zde tedy, stejně jako v modelu Server + CAL, bude právo License Mobility dostupné pouze jako součást výhod Software Assurance.

Microsoft opět myslel na to, aby nijak nezkrátil v právech zákazníky s předplacenou Software Assurance z dřívějšíka. I zde existují scénáře přechodu z licenčního modelu SQL Serveru 2008 R2. Každý zákazník, který dnes řešení SQL Serveru licenčně řeší v modelu na procesor a má předplacenou Software Assurance, získá při její obnově odpovídající počet licencí na jádro. Odpovídající počet je roven počtu jader, nad kterými vaše současné řešení poběží krátce před obnovou SA, minimálně však za každý jeden procesor dostanete čtyři licence na jádra, u edic Datacenter pak minimálně osm licencí na jádra.

Pokud tedy provozujete SQL Server 2008 R2 na infrastruktuře se dvěma procesory, každý se dvěma jádry, dostanete při obnově SA osm licencí na jádro, stejně jako byste provozovali řešení nad dvěma procesory, každý se čtyřmi jádry. Pokud řešení provozujete nad dvěma procesory, každý se šesti jádry, dostanete za své dvě licence na procesor s aktivní SA celých dvanáct licencí na jádro.

Od chvíle obecné dostupnosti SQL Serveru 2012 vymizí z ceníků položky pro nákup procesorových licencí SQL Serveru a dále bude možné dokupovat pouze licence podle počtu jader. Zákazníci se smlouvou EA nebo EAP budou mít zachovány možnosti i nadále nakupovat procesorové licence, a to až do konce platnosti jejich smlouvy.

## ZÁVĚREČNÉ DOPORUČENÍ

Co můžeš nakoupit dnes, zbytečně neodkládej na druhou polovinu roku 2012. Všem klientům, kteří plánují nasazovat SQL Server, ať již verze 2008 R2 nebo 2012, doporučujeme pořádně s námi probrat plánované scénáře nasazení a zvažít pořízení ještě teď, za cenové a licenční politiky SQL 2008 R2. Zdá se, že na tom můžete jedinečně ušetřit. Samozřejmě, v takovou chvíli je potřeba plánovat i Software Assurance, ale ruku na srdce, vy byste si riskli tak důležitou součástí infrastruktury, jakou je databázový stroj, nechat nepokrytou? Navíc vám Software Assurance otevírá dokořán cestu k rozložení platby, lepší predikci rozpočtu a efektivnějšímu účtování softwaru. Vaši ekonomové si vás budou vážit. Nemluvě o dalších výhodách, které potěší pro změnu spíše architektky vašich řešení z kategorie business critical, protože významně přispívají k vysoké dostupnosti. Naše expertiza je vám k dispozici pro koncepční úvahy na téma SQL Serveru již dnes.

■ Radek Žalud ■

# WINDOWS INTUNE

➤ *Mnoho lidí se mylně domnívá, že Windows Intune je reakcí společnosti Microsoft na konkurenční nabídky v oblasti hudby. Není tomu tak, nicméně přesto lze Windows Intune považovat za jakýsi hudební nástroj v oblasti počítačů, určený pro jejich ladění a zajištění jejich trvalého fungování, bezpečnosti a dostupnosti nejnovějších funkcí.*

## CO JE WINDOWS INTUNE?

Windows Intune se skládá ze tří komponent. Za prvé se jedná o službu pro monitoring a správu počítačů se systémem Windows, za druhé o antimalwarové řešení pro jejich ochranu a za třetí o balíček výhod, které jsou obdobou výhod dostupných v rámci Software Assurance.

## DOHLED A SPRÁVA

První část, nejčastěji spojovaná s Windows Intune, se týká dohledu a správy počítačů. Jedná se o cloudovou službu, která získává informace o aktuálním stavu počítačů, umožňuje vzdálený přístup a dává k dispozici nástroje na nápravu vzniklých problémů nebo umožňuje distribuci softwaru na jednotlivé počítače. Velkou výhodou je jednoduchost nasazení, protože na počítač je potřeba nainstalovat pouze malý prográmeček, který se stará o sběr aktuálních dat a jejich odeslání ke zpracování. Na straně serverové infrastruktury není nutné cokoli budovat, jediné, co je zapotřebí, je připojení k Internetu, vše ostatní se odehrává v datových centrech společnosti Microsoft. Další výhodou je pak možnost využít tuto službu i u počítačů, které nejsou součástí firemní domény, takže ji lze využít tam, kde to vyžadují jiné nástroje. Ke službě Windows Intune přistupují oprávnění administrátoři přes webové rozhraní a na jediném místě mají k dispozici přehled o aktuálním

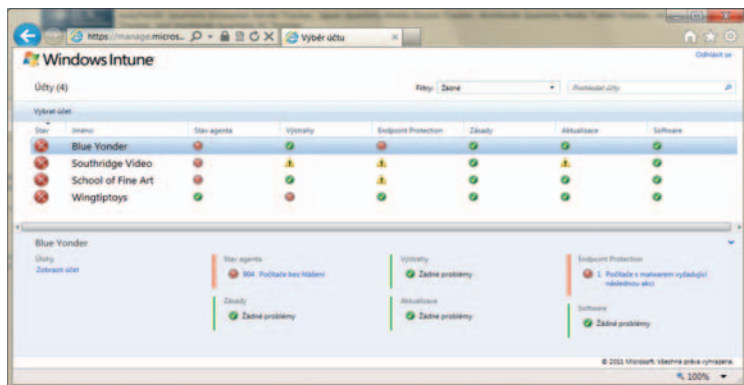
stavu jedné nebo všech spravovaných společností nebo organizačních složek.

## INVENTARIZACE HW, SW A SPRÁVA LICENCÍ

Součástí sbíraných informací jsou i podrobnosti týkající se hardwaru a softwaru. Administrátor má tak k dispozici aktuální informace o nainstalovaných programech na jednotlivých počítačích nebo skupinách počítačů, včetně jejich celkového počtu, kategorií a verzí. Tyto informace může následně tisknout nebo importovat do Excelu pro jejich další zpracování. K dispozici je navíc možnost licence spravovat podle jednotlivých výrobců softwaru. U multilicenčních smluv společnosti Microsoft umožňuje Windows Intune přímé párování, u ostatních licencí, například OEM nebo od jiných výrobců softwaru, lze zadat informace o licencích ručně a využít stejné funkcionality. Informace o hardwaru jsou velmi detailní a administrátor se může podívat na konfiguraci každého počítače. K dispozici jsou například informace o síťovém adaptéru do úrovně jeho konfigurace, video adaptéru a připojeném monitoru, tiskárnách, BIOSu a dalších.

## DISTRIBUCE SOFTWARU

Nová verze Windows Intune přišla s možností distribuce softwaru. Nyní lze tedy nasadit na jednotlivé počítače nebo skupiny počítačů požadovaný software. Administrátor musí tento software nahrát do centrálního úložiště, přes které následně dochází k jeho distribuci. U jednotlivých počítačů nebo skupin počítačů může nastavit instalaci softwaru a zároveň termín, do kdy má být tento úkon dokončen, nebo jeho odinstalaci.



## OCHRANA POČÍTAČE

Součástí Windows Intune je i licence na anti-malwarový program, který v kombinaci s bránou Firewall systému Windows poskytuje komplexní ochranu. K ochraně se používá stejný modul jako v bezpečnostním řešení Forefront Endpoint Protection. Aktualizace jsou na počítače distribuovány prostřednictvím Internetu, bez nutnosti jejich začlenění do domény. Zároveň však má administrátor možnost pro jednotlivé aktualizace nastavit, zda se mají instalovat či nikoliv. U konkrétního počítače pak lze zajistit konkrétní kroky, jako je aktualizace malwarové databáze, restart počítače nebo vynucená kontrola počítače.

## OSTATNÍ VÝHODY

Předplatné služby Windows Intune dále zahrnuje stejné výhody, které jsou dostupné v rámci balíčku Software Assurance na desktopový operační systém. Jedná se o možnost upgradu a downgrade na nejvyšší verzi operačního systému Windows. Předplátcitel má tak nárok na Windows 7 Enterprise, který může nainstalovat na všechny počítače pokryté předplatným Windows Intune. Ve chvíli, kdy bude uveden na trh systém Windows 8, všechna aktivní předplatná mají nárok na přechod na verzi Windows 8 Enterprise. Zároveň může Windows Intune sloužit jako vhodný nástroj pro standardizaci operačního systému na straně zákazníka, protože ten si může vybrat verzi, která mu vyhovuje, například i Windows XP Professional. Mezi další výhody předplatného patří licence Virtual Desktop Access (VDA), která opravňuje uživatele k přístupu k virtuálnímu počítači v datovém centru, bez nutnosti dalšího licencování. To je vhodný způsob řešení situace, kdy uživatel má fyzický počítač pro běžnou práci, ale zároveň potřebuje přistupovat k desktopu v datovém centru, např. k některým typům aplikací nebo jiným verzím operačního systému Windows. U starších počítačů lze pak zase využít Windows Thin PC a prodloužit využití starších počítačů, například v kombinaci s desktopem v datovém centru. Předplatné Windows Intune také zahrnuje právo k dodatečnému nákupu sady technologií Microsoft Desktop Optimization Pack na pokročilou správu IT. Ta umožňuje větším společnostem ještě lépe spravovat koncové počítače nebo využít některé technologie pro snížení celkových nákladů na jejich správu. Jedná se například o aplikační a desktopovou virtualizaci, nástroj na správu bezpečnostní funkce BitLocker nebo nástroje na opravu nefunkčních systémů.

## PRO KOHO JE WINDOWS INTUNE VHDNÝ

Službu pro monitoring a správu koncových stanic mohou využít společnosti všech velikostí, které do-

posud nepoužívaly žádnou obdobu této služby. Získají tak během několika hodin vhodný nástroj, bez nutnosti budování serverové infrastruktury a vynakládání investičních nákladů. Windows Intune je také vhodným nástrojem na dlouhodobou správu softwarových licencí, který lze použít všude tam, kde je v licencích nepořádek a ochota tuto skutečnost změnit. Zároveň se dá využít při slučování společností, jak pro inventarizaci HW a SW, tak pro možnost sjednocení verze operačního systému napříč nově vzniklou organizací. Zákazníci, kteří chtějí využít některou z výhod Software Assurance, nicméně již propásli 90denní periodu pro možnost dokoupení, mohou využít Windows Intune. Lze tak těmito výhodami pokrýt počítače s licencí OEM, které byly zakoupeny například před 3 lety a z hardwarového hlediska jsou stále vhodné pro systém Windows 7 Enterprise. Své zákaznický si také najde při hostování operačního systému v datových centrech, kdy kombinace licencování, monitoringu a výhod umožní pokrýt licenci v datovém centru a zároveň zajistit nástroj pro jednoduchou správu přístupového zařízení. Nelze tedy říci, že by se Windows Intune hodil pro určitou velikost organizace, ale spíše bude řešit konkrétní scénáře na straně zákazníka. Velké firmy tak mohou například využít Windows Intune u externích zaměstnanců nebo u mobilních pracovníků, kteří jsou často mimo firemní síť. Jako vhodný nástroj se jeví Windows Intune také pro správu počítačů, které si zaměstnanci zakoupili sami a chtějí je používat ve firemním prostředí. Tento nový model se bude čím dál tím více objevovat a je dobré vědět, že i toto lze poměrně jednoduše řešit.

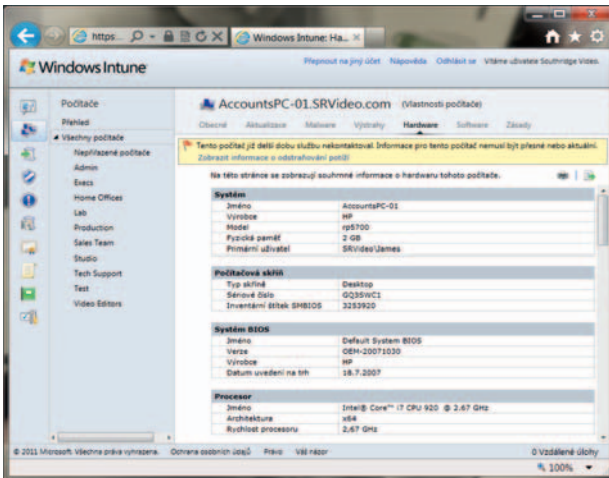
## KOLIK WINDOWS INTUNE STOJÍ A JAK HO POŘÍDIT

Cena Windows Intune je stanovena na 11 EUR za počítač a měsíc. Platí se formou měsíční splátky podle počtu počítačů. Windows Intune lze dokoupit k počítačům, které jsou pokryté licencí Windows, a to ve verzi Business, Professional nebo Ultimate. Nedá se využít na počítačích, které mají předinstalované Home verze systému Windows nebo používají jiný operační systém. Nákup lze provést prostřednictvím portálu [www.microsoft.com/online](http://www.microsoft.com/online). Stávající zákazníci s platnou smlouvou Enterprise Agreement mohou také dokoupit Windows Intune jako dodatečný produkt. V tomto případě pak získávají slevu z této služby. Stejně pravidlo platí pro zákazníky, kteří mají pokryté počítače prostřednictvím Software Assurance na desktopové operační systémy. Tito zákazníci pak získávají slevu na Windows Intune. Ta je jim automaticky dopočítána a sražená při následující výzvě k platbě předplatného Windows Intune. V případě, že dojde k vyřazení počítače, lze platné předplatné Windows Intune převést na náhradní zařízení.

Zájemci o sadu pokročilých technologií na správu koncových stanic Microsoft Desktop Optimization Pack ji mohou zakoupit společně s Windows Intune za dalších 0,95 EUR za počítač a měsíc.

## OBCHODNÍ PŘÍLEŽITOST S WINDOWS INTUNE

S příchodem cloudových služeb se objevily i nové obchodní příležitosti. Nejinak je tomu se službou Windows Intune. Partner, kterého uvede zákazník ve své smlouvě, získává v prvním roce 18% z celkové částky, kterou zaplatí zákazník Microsoftu. V následujících letech, po kterých bude zákazník službu platit, získává partner 6%. Částka je partnerovi vyplácena kumulovaně každé čtvrtletí za všechny jeho zákazníky. Hlavní obchodní příležitost ale u Windows Intune spočívá v navazujících službách. Zákazník, který má toto předplatné, získává automaticky přístup k mnoha technologiím a výhodám, které již nemusí dále licencovat. Nicméně nasazení těchto technologií se neobejde bez technických znalostí, s nimiž mu mohou pomoci partneři společnosti Microsoft. Mezi nejčastější projekty spojené s přechodem na Windows Intune patří kompletní správa koncových stanic, inventarizace softwarových licencí a náprava nežádoucího stavu, nasazení technologií jako DirectAccess, BranchCache nebo BitLocker a BitLocker To Go. Samostatně lze pak vyčlenit projekty spojené s přechodem na Windows Enterprise nebo standardizaci verze operačního systému napříč celou organizací. Partneři by také měli využít možnosti nasazení zkušební verze služby u zákazníka po dobu 30 dní a na pilotním projektu ukázat zákazníkovi možnosti této služby a vysvětlit projekty, které lze následně řešit.



## WINDOWS INTUNE VERSUS SYSTEM CENTER CONFIGURATION MANAGER

Mohlo by se zdát, že Windows Intune se stává určitou náhradou pro System Center Configuration Manager (SCCM). Je tomu skutečně tak a nově verze Windows Intune se budou funkčně blížit funkcím SCCM. Není se čemu divit, protože vývoj zastřešuje zcela stejný tým z divize Windows Server. Do budoucna se tak otevřít zákazníkům možnost nasadit buď plně cloudovou službu Windows Intune, nebo využít lokální řešení v podobě SCCM. Zároveň budou přicházet v budoucnu do úvahy kombinovaná řešení.

## JAK SE BUDE WINDOWS INTUNE VYVÍJET DO BUDOUCNA

Tak jako u jiných cloudových služeb lze i u Windows Intune očekávat nasazování nových verzí v řádech měsíců a nikoli let, tak jak jsme na to zvyklí například u operačních systémů nebo aplikací. To je názorně vidět i na časovém rozpětí mezi uvedením první verze produktu Windows Intune v březnu roku 2011 a nové verze, která byla uvedena v říjnu 2011. Výhodou celého řešení je jeho migrace v datových centrech společnosti Microsoft, takže koncový uživatel ani partneři nemusí provádět jakoukoli migraci na straně serverů. Je zapotřebí se pouze seznámit s funkcemi obsaženými v nové verzi a provést případnou aktualizaci klientů na straně počítačů, je-li vyžadována. Přidávání nových funkcí zároveň umožňuje partnerům přicházet s novými projekty na zlehčení IT prostředí. Zákazník pak musí pouze uhradit případné náklady spojené s realizací projektu partnerovi, ale nemusí platit žádné další poplatky společnosti Microsoft. Zákazník tak získává velmi rychlý přístup k novým funkcím a verzím operačního systému Windows, partneři pak nástroj pro nabídku nových projektů na straně zákazníka nebo způsob, jak si dlouhodobě budovat dobrý vztah se zákazníkem. V budoucnosti lze také očekávat podporu dalších typů zařízení, například postavených na systému Windows Embedded, zařízeních Windows Phone nebo zařízení na jiných systémech, než je Windows. Více informací naleznete na stránkách [www.windowsintune.cz](http://www.windowsintune.cz).

■ Lukáš Křovák |  
Microsoft Czech  
Republic ■

## PROBLEMATIKA VYUŽITÍ PAMĚŤOVÝCH MÉDIÍ V ORGANIZACI

> V dnešním světě zvýšeného konkurenčního boje jsou jedním z hlavních pilířů úspěchu informace. Tam, kde dříve organizace využívaly kartotéky, dnes naleznete počítače s informacemi uchovávanými různými způsoby – od těch méně praktických, jako je například ukládání po nejrůznějších tabulkách, až po nasazení komplexních informačních systémů s širokými možnostmi reportování. Informace, které by vaše konkurence jistě ocenila, tak mají podobu dat, která může nespokojený zaměstnanec snadno zcizit.

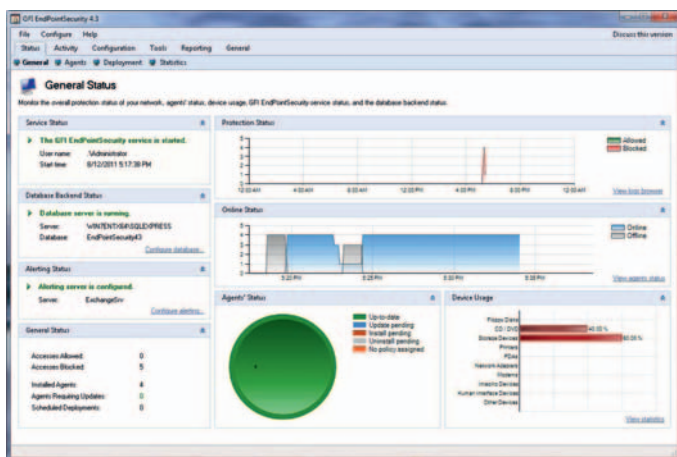
### JAK SE KRADOU DATA

Informace a data může zaměstnanec odnést různými způsoby, mezi ty nejčastější můžeme zařadit fyzickou krádež dokumentů v tištěné podobě, vlastní znalosti a zkušenosti zaměstnance, získané v době práce pro vás, a krádeže dat v elektronické podobě, například pomocí elektronické pošty, P2P sítí, nástrojů pro instant messaging (Skype, Messenger nebo ICQ), on-line úložišť dat nebo přenosných paměťových médií. Právě přenosná paměťová média zažívají v posledních letech obrovský boom. Přenosné paměťové médium si nejčastěji představíte jako USB klíčenku, CD a DVD disk, přenosný hard disk nebo paměťovou kartu. Víte ale, že mohou mít i zcela jinou podobu? Jen se rozhlédněte kolem sebe: kolik z vašich kolegů používá chytré telefony, fotoaparáty, tablety, mp3 přehrávače, digitální fotorámečky a další spotřební elektroniku, která má po připojení k počítači kapacu

itu v řádech desítek gigabajtů a která je z pohledu krádeže dat celkem nenápadná?

Organizace chrání své sítě před vnějšími útoky, ale jak ukazují různé průzkumy, včetně průzkumu, který prováděla GFI v České republice a na Slovensku letos na jaře, nebezpečí hrozí často zevnitř. Konkrétně tento průzkum ukázal, že 62% prodejců GFI se u svých zákazníků setkalo s krádežemi podnikových dat, 27% z nich se přitom s krádežemi dat setkalo v posledních 12 měsících. K odhalení krádeží dochází především náhodně, a to v 67% případů, v 15% byly krádeže zjištěny na základě chování konkurence (která například přijde na trh se stejným nápadem o týden dříve). Pouze ve 13% případů dojde k odhalení na základě systematického sledování specializovanými nástroji. Nejvíce alarmující zjištění však je, že v 85% případů jde o krádeže dat způsobené vlastními zaměstnanci!

Interní zaměstnanec, na kterého obvykle nepadá prvotní podezření, může ukradené informace použít například k vydírání, nebo k prodeji konkurenci. Data si s sebou berou i zaměstnanci, kteří sami odcházejí ke konkurenci nebo si třeba zakládají vlastní firmu podnikající ve stejném oboru. Ani pracovníci, kteří tuší snižování počtu pracovních míst nebo jsou si vědomi nespokojenosti svého nadřízeného, se většinou dvakrát nerozmýšlejí nad kopírováním dat nebo dokonce úmyslně způsobí škodu v síti tím, že distribuují škodlivý kód nebo si otevírají zadní vrátka, jejichž prostřednictvím budou mít přístup do sítě i v budoucnu.





## A TO JEŠTĚ NENÍ VŠE

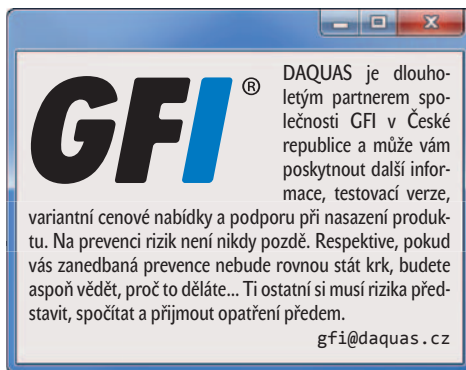
Přenosná paměťová média nepředstavují jen potenciální riziko krádeže dat. Pokud se na tuto problematiku podíváme z jiného úhlu, je přes ně možné data do sítě organizace i nakopírovat. Zaměstnanec, který se na první pohled jeví jako zcela přetížený, si tak může do práce přinést podklady pro své vlastní projekty a pracovní dobu i technické prostředky zaměstnavatele využít k vlastním prospěchům. Nebo si na pracovní počítač nakopíruje nelegální software, ať už se jedná o aplikace, které ke své práci potřebuje, nebo třeba o hry.

Další riziko představuje i havěť (viry a škodlivý software, který se automaticky šíří po připojení paměťového média k počítači) – například stačí, když si při jednání necháte nakopírovat soubor na svou paměť USB, kterou pak připojíte opět ke svému počítači. Na internetu naleznete i bezpočet návodů na „výrobu“ paměti USB, která po připojení k počítači obětí nakopíruje na disk potřebné soubory, vyhledá požadovaná data, zazipuje je do menších archivů a ty následně odesílá na externí mailbox s dostatečnou kapacitou, například Gmail.

## EXISTUJE ÚČINNÁ OBRANA?

Chcete-li minimalizovat rizika spojená s využitím přenosných paměťových médií, není zablokování portů USB řešením – prostředky, které máte na počítačích standardně k dispozici, s tím moc nepočítají, navíc se vždy najde nutnost nějaké to zařízení USB připojit.

Řešení ochrany dat je, jak ukazuje příklad z praxe našeho zákazníka, komplexní záležitost. Zákazník chystal reklamní kampaň a týden před jejím spuštěním zjistil, že ho přímá konkurence předběhla s kampaní „jak přes kopírák“. Protože bylo takřka jisté, že informace vynesl někdo z firmy, zákazník



**GFI**® DAQUAS je dlouholetým partnerem společnosti GFI v České republice a může vám poskytnout další informace, testovací verze, variantní cenové nabídky a podporu při nasazení produktu. Na prevenci rizik není nikdy pozdě. Respektive, pokud vás zanedbaná prevence nebude rovnou stát krk, budete aspoň vědět, proč to děláte... Ti ostatní si musí rizika představit, spočítat a přijmout opatření předem.

[gfi@daquas.cz](mailto:gfi@daquas.cz)

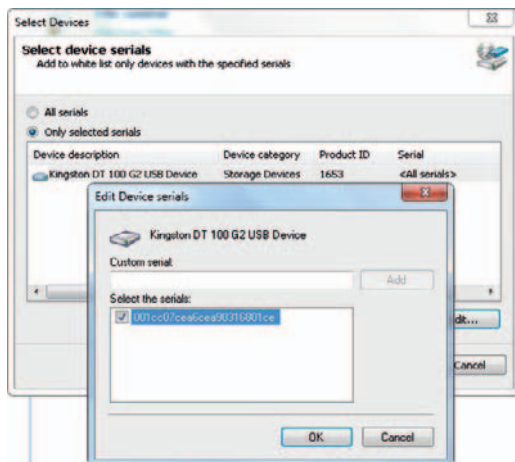
zavedl novou bezpečnostní politiku a nasadil řešení GFI MailArchiver, GFI WebMonitor a GFI EndPointSecurity.

GFI MailArchiver uchovává záznamy o e-mailové komunikaci, GFI WebMonitor blokuje přístup prakticky na všechny weby. Povoleny jsou pouze výjimky pro komunikaci s cloudovými službami a další výjimky povoluje jedna konkrétní oprávněná osoba na základě schválení od vedení společnosti. GFI EndPointSecurity blokuje připojení přenosných paměťových médií při maximálně restriktivním nastavení. Podobně jako u GFI WebMonitoru občas vyvstane potřeba výjimky, například připojení firemního fotoaparátu k počítači. Taková zařízení odblokuje opět oprávněná osoba na základě pokynu od vedení a konzultace s dodavatelem řešení.

Zaměstnanci společnosti byli o opatřeních obecně informováni a byly jim vysvětleny důvody, které k opatřením vedly. Zaměstnanci nyní vědí, že jsou pohyby kritických dat pod neustálým dohledem a že v případě krádeže existuje vysoká pravděpodobnost rychlého odhalení.

GFI EndPointSecurity je řešení pro blokování připojení různých paměťových zařízení k počítači přes USB, FireWire a další porty. Řešení je možné nasadit v různých scénářích. Připojení zařízení může až na výjimky zcela blokovat nebo může běžet jen v režimu monitorování. Monitoring je vhodnou variantou, když úplně blokování teprve zvažujete či připravujete nebo v případě, kdy máte podezření a nechte na nasazení řešení zaměstnance upozornit. GFI EndPointSecurity myslí i na mobilní uživatele, kterým může správce povolit dočasný přístup ke konkrétnímu paměťovému médiu pomocí jednorázového kódu.

■ Martin Říha | ředitel pro strategii | GFI Česká republika a Slovensko ■



## MICROSOFT PRODUCT ACTIVATION

➤ *Pořízení licence softwaru je jen prvním krokem k jeho úspěšnému užívání. Následuje instalace a v mnoha případech aktivace. Aktivace je proces vytvoření vztahu mezi konkrétním produktovým klíčem a konkrétním zařízením, na něž se licence vztahuje. Jejím primárním cílem není ztrpčovat život uživatelům, kteří si licenci poctivě koupili, ale co možná neefektivněji bránit v užívání těm, kteří na rozdíl od těch prvních na software nemají legální nárok. V následujících řádcích objevíte informace o způsobech a významu aktivace produktů Microsoft, především operačních systémů Windows a aplikací Office 2010.*

### AKTIVACE ≠ LICENCE

Na začátek je potřeba zdůraznit, že pořízení licencí a aktivace jsou dvě jen vzdáleně související věci. Fakt, že máte produktový klíč a jeho pomocí aktivovanou instalaci softwaru, z nikoho rozhodně nedělá legálního uživatele, pokud nemá řádně získanou a přiřazenou licenci softwaru včetně potřebných dokumentů o jejím nabytí. Ti, kdo spravují své multilicenční nákupy na VLSC stránkách, jistě vědí, že vedle dostupného produktového klíče MAK (například u Windows 7) naleznou informaci o počtu *možných* a počtu *uskutečněných* aktivací. Nelze z toho však odvodit počet pořízených licencí – počet možných aktivací je totiž zpravidla mnohem vyšší. Aktivace je tedy možná i vícekrát, ale to, že lze produkt aktivovat, ještě neznamená, že má někdo legální právo jej používat. Větší počet aktivací je k dispozici zejména pro případy, kdy je potřeba produkt přeinstalovat nebo (pokud to licenční ujednání dovoluje) přesunout na jiný hardware.

Metody aktivace se liší podle způsobu pořízení softwaru a ten by zase měl odpovídat zamýšlenému způsobu nasazení a používání. Krabicové balení například rozhodně nepatří do společnosti, která má desítky počítačů, protože náklady na hromadnou správu takového řešení výrazně zvyšují TCO (celkové náklady) a rizika výpadků a jiných komplikací provozu. Při výběru licenčního modelu se výhradně podle ceny licence bude orientovat jen hodně naivní a nepoučený uživatel.

My se dále budeme věnovat především aktivaci multilicenčních produktů, nicméně v rychlosti prodáme i aktivaci produktů OEM a FPP.

### LICENCE OEM

S aktivací se setkáme zejména u operačních systémů a Office. Zákazníci, kteří pořizují OEM verze operačního systému, se aktivací příliš zabývat nemusí, pokud jejich dodavatel (System Builder) odvedl práci tak jak měl. Do rukou se jim dostává hardware s předinstalovaným a aktivovaným

produktem, bez potřeby dodatečně zadávat licenční klíč.

Stejně tak se chová OEM licence pro Office. Nutno však říct, že OEM pro Office 2010 je možné získat pouze od Direct OEM prodejců, kterých na trhu není mnoho. (Jsou to velcí výrobci značkových počítačů.) Klasický System Builder na PC nasadí „schizofrenickou“ předinstalaci Office, jež se ve vašich rukou může stát libovolnou edicí podle toho, jaký klíč PKC nebo Office v krabici si k ní koupíte.

Velcí výrobci často využívají možnosti uzamčení softwaru, který dodávají jako OEM, pro použití výhradně s daným hardwarem. Systém pak před uživatelem proces aktivace i klíč šikovně schovává a brání tak jeho zneužití.

Problémy mohou nastat při nutnosti reinstalace nebo při výměně určitých komponent počítače, kdy se může objevit požadavek reaktivace buď online, nebo po telefonu na aktivaci licence. Pokud dojde k nějakým komplikacím, je potřeba je řešit s dodavatelem hardwaru, který za něj nese odpovědnost.

### KRABICOVÉ LICENCE

U krabicových verzí softwaru klíč vždy zadává zákazník. Je součástí originálního balení a společně s ním i jedním z důkazů o legálně nabytém softwaru. S každou krabicí pak pořídíte unikátní klíč, kterým je nutné používaný software separátně aktivovat online nebo telefonicky. Klíč se dá snadno zjistit i z instalace pomocí určitých nástrojů, proto je poměrně komplikované zabránit jeho zneužití. V tu chvíli je potřeba si připomenout fakt, kterým jsme začínali. To, že proběhne aktivace, neznamená, že máme legální licenci. A vice versa...

### MULTILICENČNÍ PRODUKTY

O dost zajímavější je svět aktivací u produktů pořízených s multilicenčními smlouvami. Zde se setkáme s technologií Volume Activation 2.0. Základním rozdílem ve srovnání s OEM a krabicemi, kde na každou jednotlivou instalaci je požadován

unikátní produktový klíč, je fakt, že v multilicenci zákazník dostává pouze jeden produktový klíč pro celou skupinu produktů. Kupříkladu klíč pro Windows Server Enterprise je schopný aktivovat také Windows Server Standard, neb jsou z hlediska aktivace v jedné produktové skupině.

## MULTIPLE ACCESS KEY (MAK)

U multilicenčních produktů se navíc setkáváme se dvěma typy produktových klíčů: Multiple Access Key (MAK) a Key Management Service (KMS). MAK je klíč, který použijí uživatelé pro přímou aktivaci koncových stanic, na nichž je nainstalován produkt vyžadující stejný produktový klíč. Po zadání se koncová stanice ověří online proti serveru Microsoftu, případně je možná aktivace telefonická.

Volume Activation Management Tool (VAMT) je nástroj, který vám dokáže aktivaci ještě více ulehčit. V tomto případě se klíč vloží do VAMT, který ho rozdistribuuje na koncové stanice. Umí rozeslat i produktové klíče k instalaci krabicových produktů (FPP product key). Klienti se i přesto musí připojovat k aktivací službě. Výhodou je snadnější správa, protože je mimo jiné možné zjistit i počet neaktivovaných systémů, *grace period* (dobu, po kterou je ještě možno s aktivací vyčkávat) atd. Maximální počet aktivací je vždy omezený. Na kolik, to se zákazník snadno dočte na svých VLSC stránkách (Volume Licensing Service Center), kde je u každého klíče uveden počet již *provedených* aktivací a počet *možných* aktivací. Po dosažení limitu lze požádat o jeho navýšení prostřednictvím telefonické aktivací linky nebo zasláním e-mailového požadavku. K navýšení je však vždy potřeba mít pádný důvod, jenž musí být v žádosti vysvětlen. Tímto způsobem Microsoft brání bezmeznému šíření nelegálních kopií softwaru v případě úniku aktivacího klíče.

## KEY MANAGEMENT SERVICE (KMS)

Mnohem bezpečnějším a také pohodlnějším způsobem, jak software aktivovat, je služba KMS. Lze ji použít pro aktivaci pouze v případě, že se dosáhne takzvaný aktivací práh, čili minimální počet instalací vyžadujících aktivaci. U desktopových operačních systémů je aktivací práh 25 instalací, u serverů je to 5 fyzických serverů. K aktivaci KMS pro Office 2010 je potřeba rovněž 5 žádajících klientů. V praxi aktivace funguje tak, že KMS sbírá požadavky od instalací a zaznamenává je do doby, než je dosaženo aktivacího prahu, a pak instalace hromadně aktivuje. Při tomto procesu není na klienty vůbec doručován klíč KMS, ten je určen jen pro aktivaci služby KMS. Klientské zařízení dostane pouze řetězec znaků, který prodlouží funkčnost instalace až na 180 dní, pokud se počítač do té doby opět nepřipojí ke KMS.

Samotná služba KMS může běžet i na desktopovém operačním systému (pak je ale schopná aktivovat pouze desktopy), nebo na serveru. Je však zcela nenáročná, určitě není potřeba mít pro ni vyhrazený stroj.

Aktivace pomocí KMS přináší řadu výhod. Z aktivovaných stanic nelze žádným způsobem dostat klíč, protože na ně nikdy nebyl doručen, proto se tento scénář hodí například pro internetové kavárny a jakákoli prostředí, kde správce nemá uživatele a jejich chování příliž pod kontrolou. Další výhodou je, že služba KMS nemá limit počtu aktivací koncových instalací, takže i v případech častých reinstalací nevzniká požadavek na navyšování limitu aktivací. Předpokládá se, že KMS klíč si bude každý spořádaný administrátor hlídat jako oko v hlavě a zabránit tak jeho zneužití, což mu ostatně ukládá i licenční smlouva.

## HIERARCHIE MULTILICENČNÍCH KLÍČŮ

Produktové skupiny jsou z hlediska aktivace MAK i službou KMS uspořádané do jakési hierarchie. Služba KMS s klíčem z nadřazené skupiny je schopna aktivovat produkty ve všech nižších skupinách. Kupříkladu KMS klíč získaný pořízením Windows Serveru edice Datacenter je schopný prostřednictvím služby aktivovat všechny nižší edice Windows Serveru a také desktopový operační systém. KMS pro Office 2010 může aktivovat i všechny jednotlivé aplikace včetně Visio 2010 a Project 2010. MAK může aktivovat pouze produkty v rámci dané skupiny.

## JAK SI VYBRAT SPRÁVNÝ KLÍČ?

Výběr optimálního způsobu aktivace v případě multilicenčních produktů je individuální. Typickým scénářem, kdy dává smysl nasadit službu KMS, je větší společnost s intranetem, kde se nestává, že by se větší počet počítačů do interní sítě nepřipojil po dobu delší než 180 dnů. V malých společnostech s řádově jednotkami PC pravděpodobně služba KMS nebude použitelná (vzhledem k minimu pro aktivaci služby) a aktivace klíčem MAK bude pohodlně dostačovat potřebám firmy. Kromě velikosti prostředí je důležitým kritériem také bezpečnost a ochrana před zneužitím klíčů. Ve složitějších scénářích, kdy může být například část infrastruktury plně oddělená od Internetu i ostatních počítačů ve společnosti, není neobvyklé kombinovat službu KMS a klíče MAK. Určitě nic nezkazíte, když si zjednodušíte správu pomocí nástroje VAMT. A už vůbec nic nezkazíte, když si o výběru metody aktivace promluvíte rovnou při pořizování licencí s námi.

▪ Ondřej Soukup ▪

## ADVENTNÍ DÁREK OD IT ÚČTÁRNĚ

➤ *Obvyklý přívál informací pro IT pracovníky na všech pracovních postech neobvykle rozbourá následující článek mluvící poněkud jinou mluvou, a sice „účtařinou“.*

O licencích už bylo napsáno tisíce článků a otírá se o ně nejen odborný časopis. Již ne tak často se však dočtete, jak licence správně účtovat. V našem článku si místo svíček na adventním věnci rozjasníme práci se čtyřmi nejběžnějšími typy licencí:

- Software pořízený s hardwarem (OEM) – trvalé licence vázané na počítač
- Microsoft Open Value Subscription (OVS) – aneb pronájem dočasného práva k užívání
- Microsoft Open Value Agreement (OLV nebo OV) – aneb splátkový nákup trvalého práva k užívání
- Microsoft Open License (OLP) – trvalé licence pořízené jednorázovou platbou

Veškeré účetní postupy doporučené v tomto dokumentu jsou nastaveny dle českých účetních standardů pro podnikatele (vyhláška 500/2002 Sb.). Při účtování o nehmotném majetku je však nutno respektovat nejen obecné předpisy, ale také vnitřní směrnice konkrétní účetní jednotky. Existence vnitřních směrnic je povinná a navíc může pomoci ošetřit řadu detailů a konkrétních podmínek účetní jednotky. Návod uvedený v tomto dokumentu je obecný. V případě nejasností či výjimek doporučujeme kontaktovat odborníky na danou problematiku.

### DOKLADY A DOKUMENTY

Ať již vlastíte jakoukoli licenci, doklad o jejím nabytí musí obsahovat následující náležitosti:

- identifikaci odběratele/dodavatele
- přesnou specifikaci typu produktu (verze, edice, jazyk,...)
- přesnou specifikaci typu smlouvy
- počet licencí a cenu
- datum

U multilicenčních nákupů jsou nedílnou součástí smlouvy také informace o licenčních podmínkách a způsobu použití produktů, které jsou zachyceny v dokumentech *Uživací práva k produktům (Product Use Rights)* a *Product List*. Pro používání softwaru v určité verzi platí vždy ty licenční podmínky, které byly aktuální v čase, kdy zákazník produkt pořídil. Toto ustanovení platí i v případě „downgrade“. Kopii dokladu o nabytí softwaru a licenční smlouvy doporučujeme archivovat v evidenci softwaru v oddělení IT.

Originály nabývacích dokladů je třeba archivovat po celou dobu skutečného užívání softwaru (viz zákon o účetnictví, část věnovaná skartaci dokumentů). Likvidační protokoly po vyřazení je nutné evidovat po dobu uchování účetní dokumentace dle příslušných předpisů (zvláště zákon o účetnictví a dani z příjmů).

Je také nutné archivovat všechny doklady o nabytí až k prvnímu „zdrojovému“ produktu (tzv. podkladová licence).

### ZVLÁŠTNOSTI ÚČTOVÁNÍ U JEDNOTLIVÝCH DRUHŮ LICENCÍ

Některá ustanovení jsou platná obecně a některá jsou specifická podle způsobu pořízení licence. V tomto článku se snažíme příliš neopakovat, takže vás často odkazem pošleme do jiných odstavců. Pokud chcete získat dokumenty pojednávající vždy jednotlivý způsob nákupu uceleně a samostatně, stačí říct, dodáme vám je.

### SOFTWARE POŘÍZENÝ S HARDWAREM (OEM)

Pořídíme-li software s hardwarem, jedná se o takzvaný OEM (Original Equipment Manufacturer) software. Ten je **plně svázán s hardwarem**, se kterým je kupován. Z tohoto důvodu zcela sdílí jeho osud, s jeho zničením či vyřazením užívací právo na software zaniká. Rovněž v účetnictví bude OEM software zachycen jako součást pořizovací ceny hardwaru a spolu s ním se účtuje:

- na účtech *hmotného investičního majetku* (skupina 02) v případě, že majetek včetně OEM softwaru přesáhne částku stanovenou ve vnitřní směrnici,
- případně na účtu *spotřeby materiálu* (skupina 50), pokud tuto hranici nepřesáhne.

Licence je uvedena do stavu způsobilého k užívání, tj. je dokončená, v okamžiku uvedení příslušného hardwaru do užívání a bude **zařazena do majetku** přeučtováním pořizovací ceny z účtu skupiny 04 – *Kapitálové účty a dlouhodobé závazky* na účet skupiny 02 – *Dlouhodobý hmotný majetek*. Účetní jednotka by měla pro přehlednost zvážit vhodné

analytické členění účtů. Pokud jsou vynaloženy náklady na **opravy a údržbu** licence, účtují se na příslušný účet skupiny 51 – *Služby*.

## OCEŇENÍ

V případě modelu OEM není licence oceněna samostatně, ale cena je součástí ceny hardwaru. Upozorňujeme na to, že součástí pořizovací ceny takového hardwaru bude i instalace OEM softwaru, úvodní analýza apod.

## ÚČETNÍ ODPISY LICENCE

Vzhledem k tomu, že licence není samostatně evidována, není ani samostatně odepisována. Odpis probíhá na úrovni hardwaru dle příslušných předpisů.

## DAŇOVÉ ODPISY LICENCE

Samostatně neexistují, vše se odvíjí od hardwaru a tedy předpisů pro hmotný investiční majetek.

## UPGRADE – TECHNICKÉ ZHODNOCENÍ LICENCE

V realu se můžete setkat jedině s upgradem desktopového operačního systému. Ten připadá v úvahu pouze v ceně do 40 000 Kč, proto jej doporučujeme účtovat přímo ve prospěch nákladů – účty skupiny 51 – *Služby*. Konkrétní postup musí stanovit vnitřní směrnice.

## SOFTWARE ASSURANCE (SA)

SA je poplatek, který zajistí příjemci přístup k různorodé nabídce doplňkových služeb k efektivnějšímu užívání softwaru Microsoft. Nejznámější z nich je právo přejít na novější verzi produktu, avšak pouze v případě, že tato nová verze bude v průběhu platnosti SA vydána. Zároveň SA obsahuje další služby stanovené dle rozsahu licencí, ke kterým je SA pořizována. Z tohoto důvodu se nejedná o upgrade softwaru, ale o službu, která bude účtována na příslušné účty skupiny 51 – *Služby*.

K operačním systémům pořízeným jako OEM je možné dokoupit Software Assurance nejdéle do 90 dnů od pořízení hardwaru s OEM licencí. Tímto krokem získá uživatel pro daný software práva plynoucí z multilicenčních podmínek uvedených v dokumentu Uživací práva k produktům (Product Use Rights).

V případě, že pořízení SA zajistí další existenci původního OEM softwaru bez původního hardwaru (což je možné jen u serverového OS), je třeba uschovat veškerou dokumentaci související s OEM softwarem. Dále nebude o licenci účtováno na rozvahových účtech. Doporučujeme ale její evidenci podrozvahově v operativní evidenci.

## PŘEVOD LICENCE NA DALŠÍ SUBJEKT

Produkty OEM svázané s hardwarem, s nímž byly nabyty, lze spolu s ním prodat, darovat, převést na jiného uživatele.

## VYŘAZENÍ LICENCE

Licence je vyřazována spolu s hardwarem, a to převážně likvidací nebo prodejem předmětného hardwaru. Účtováno není samostatně, ale spolu s hmotným investičním majetkem.

Pokud dochází k vyřazení licence, která se stala trvalou a nezávislou na hardwaru, vyřadí se z podrozvahové operativní evidence. Účetní jednotka je pak povinna licenci zcela odstranit, popřípadě smazat, včetně případných záložních kopií, aby licence nemohla být v rámci společnosti nadále používána.

Doporučujeme archiovat záznam o používání a protokol o vyřazení licence v evidenci softwaru v oddělení IT.

## OPEN VALUE SUBSCRIPTION (OVS)

### JAK ZAÚČTOVAT POŘÍZENÍ LICENCE

V případě využití tohoto licenčního modelu nedochází fakticky k žádnému pořízení licence. Právo na využívání softwaru je poskytováno na dobu určitou, po kterou je také hrazen poplatek. Takto pořízené právo není trvalé, proto se o něm neúčtuje na žádných majetkových účtech.

Poplatky za pronájem softwaru se účtují na příslušné účty skupiny 51 – *Služby*.

Pokud jsou vynaloženy náklady na **opravy a údržbu** licence, účtují se na příslušný účet skupiny 51 – *Služby*.

Pronajaté licence doporučujeme evidovat v **operativní evidenci**, a to hlavně z důvodu znatelnosti nákladů na údržbu. Pro tyto účely je možno využít evidenci IT oddělení, vedenou z důvodů prokazování legality softwaru a evidence jednotlivých instalací. Není nutno vést takovou evidenci samostatně. Zvláštní pozornost je však třeba věnovat **časovému rozlišení**, aby náklady vynaložené účetní jednotkou na pronájem softwaru byly vykázány ve správném účetním období, za které jsou placeny.

Např. poplatek za pronájem na období červenec – červen bude účtován 6 měsíců na účet skupiny 51 – *Služby* a 6 měsíců na účet 381 – *Náklady příštích období*. Účet 381 bude rozpuštěn do nákladů v následujícím účetním období. Pokud je účtováno měsíčně, je časové rozlišení bezpředmětné.

## NÁSLEDNÝ ODKUP LICENCÍ

V rámci tohoto licenčního programu připadá v úvahu právo na odkup licencí po uplynutí smlouvy. Pokud nakoupená licence splňuje podmínky pro její zařazení mezi dlouhodobý nehmotný majetek:

- doba použitelnosti delší než jeden rok,
- pořizovací cena nad hranici určenou účetní jednotkou – ve většině případů 60 000 Kč – při použití vhodné hranice s ustanoveními zákona o dani z příjmu,

# Základní pravidla účtování softwaru

účetní jednotka o jejím nákupu účtuje na účet skupiny 04 – *Nedokončený dlouhodobý nehmotný a hmotný majetek*, kam jsou dále zaúčtovány i všechny náklady, které s pořízením souvisejí a jsou součástí pořizovací ceny. Těmito souvisejícími náklady jsou zejména instalace, odměny za poradenské služby, expertízy, předprojektové přípravné práce, zkoušky před uvedením majetku do stavu způsobilého k užívání (nikoliv náklady na záběh a osvojení po uvedení do stavu způsobilého k užívání).

V okamžiku, kdy je licence uvedena do stavu způsobilého k užívání, tj. je dokončená, plně funkční a jsou splněny povinnosti stanovené právními předpisy pro její užívání, měla by být **zařazena do majetku** přeúčtováním pořizovací ceny z účtu skupiny 04 – *Nedokončený dlouhodobý nehmotný a hmotný majetek* na účet skupiny 01 – *Dlouhodobý nehmotný majetek*. Účetní jednotka by měla zvážit vhodné analytické členění účtů.

Nejednalo-li se o dlouhodobý nehmotný majetek z důvodu nesplnění limitu výše ocenění pro dlouhodobý nehmotný majetek stanovený účetní jednotkou, je pořizovací cena licence zaúčtována přímo do nákladů běžného období na účtu skupiny 51 – *Služby*. Dále se o tomto majetku neúčtuje na účtech rozvahových, měl by však být zachycen v operativní (podrozvahové) evidenci.

Pokud jsou vynaloženy náklady na **opravy a údržbu** licence, účtují se na příslušný účet skupiny 51 – *Služby*.

## OCENĚNÍ

Z hlediska majetku nedochází k žádnému oceňování, po uplynutí smluv je právo zařazeno do podrozvahové evidence.

## ÚČETNÍ ODPISY LICENCE

Účetní jednotka neodepisuje, výdaje za pronájem jsou promítnuty přímo v nákladech.

## DAŇOVÉ ODPISY LICENCE

Účetní jednotka neeviduje žádné daňové odpisy. Náklady jsou vykazovány v položce služby. V případě následného odkupu a zařazení do majetku se postupuje v odpisech podle zákona o dani z příjmů (ZDP) takto: pořízení licence se bude odepisovat 36 měsíců (počítáno *na měsíce*, nikoli tři *kalendářní roky*).

## UPGRADE - TECHNICKÉ ZHODNOCENÍ LICENCE

Vzhledem k tomu, že společnost nevlastní žádný software, není možný ani upgrade. I pokud dojde ze strany společnosti Microsoft ke změně verze softwaru, účtuje se nadále o pronájmu licenci. Postup v případě odkupu licence je popsán výše.

## SOFTWARE ASSURANCE (SA)

SA je automatickou součástí služby Open Value Subscription, je proto vyúčtována v rámci ceny pronájmu softwaru. Vzhledem k tomu, že jak samotný pronájem, tak SA jsou služby, není třeba cenu nijak oddělovat. Zvláštní pozornost je však třeba věnovat časovému rozlišení, jak již bylo zmíněno výše.

## PŘEVOD LICENCE NA DALŠÍ SUBJEKT

Vzhledem k charakteru smlouvy a dočasným právům k užívání z ní plynoucím nepřipadá převod licencí obvykle v úvahu. Pokud dojde k rozdělení nebo změně právní subjektivity organizace, je možné smlouvu převést na nástupnický subjekt. Vždy je třeba získat souhlas společnosti Microsoft. Převod licence znamená faktické přepsání licenční smlouvy z původního nabyvatele na nového

## VYŘAZENÍ LICENCE

Při ukončení pronájmu, nedojde-li k odkoupení licencí, je účetní jednotka povinna nehmotný majetek (licenci, software apod.) zcela odstranit, popřípadě smazat, včetně případných záložních kopií, aby licence nemohla být v rámci společnosti nadále používána. Záznam o používání a protokol o vyřazení licence doporučujeme archivovat v evidenci softwaru v oddělení IT.

## OPEN LICENSE (OLP)

### JAK ZAÚČTOVAT POŘÍZENÍ LICENCE

Účetní postup je identický s postupem popsáním výše u OVS v části Následný odkup licence.

## OCENĚNÍ

V případě multilicenčního modelu **oceňujeme** jednotlivé licence **zvlášť**, tedy např. multilicence na 10 sad Office považujeme za 10x jednu licenci Office, tj. pokud každá jednotlivá licence nepřesáhne hranici pro zařazení do nehmotného majetku, budeme účtovat přímo na nákladové účty (viz výše).

## ÚČETNÍ ODPISY LICENCE

Po zařazení do užívání účetní jednotka postupně odepisuje pořizovací cenu licence do nákladů na základě odpisového plánu. Doba účetního odepisování bude stanovena dle vnitřní směrnice účetní jednotky. Odpisy se zaokrouhlují na celé koruny nahoru a účtují se na účet třídy 55 – *Odpisy, rezervy (má dáti) a 07 – Oprávky k dlouhodobému nehmotnému majetku (dal)*.

## DAŇOVÉ ODPISY LICENCE

Dle zákona o dani z příjmů (ZDP) se bude odepisovat 36 měsíců (počítáno *na měsíce*, nikoli tři *kalendářní roky*).

§ 32a ZDP – týká se majetku nabytého úplatně, vkladem společníka či tichého společníka, darováním nebo zděděním, vstupní cena je vyšší než 60 000 Kč a doba použitelnosti je delší než jeden rok.

## UPGRADE - TECHNICKÉ ZHODNOCENÍ LICENCE

V tomto modelu je možný jedině upgrade desktopového operačního systému, který připadá v úvahu pouze v ceně do 40 000 Kč, proto jej doporučujeme účtovat přímo ve prospěch nákladů – účty skupiny 51. Konkrétní postup musí stanovit vnitřní směrnice.

## SOFTWARE ASSURANCE (SA)

Postup je stejný jako u OEM. Uvedené řešení se však **nepoužije**, pokud se jedná o SA, která byla pořízena jako součást pořizovaného softwaru (Open License s SA: L/SA). Cena SA není v takovém případě samostatně stanovena, jedná se tedy o software, který SA obsahuje jako vlastnost původní licence. SA se nebude účtovat samostatně, software bude účtován dle výše uvedeného návodu včetně SA. V případě následného prodloužení SA bude již SA účtována na účty skupiny 51 – *Služby* a časově rozlišována, jak je uvedeno výše.

## PŘEVOD LICENCE NA DALŠÍ SUBJEKT

Pokud dojde k rozdělení nebo změně právní subjektivity organizace, je možné licenci převést na nástupnický subjekt. Vždy je třeba získat souhlas společnosti Microsoft. Převod licence znamená faktické přepsání licenční smlouvy z původního nabyvatele na nového.

## VYŘAZENÍ LICENCE

Při vyřazení licence je její účetní **zůstatková cena** k datu vyřazení zaúčtována do nákladů běžného období. Účetní zůstatková cena se odúčtuje z účtu skupiny 01 – *Dlouhodobý nehmotný majetek* (dal) souvztažně s některým z následujících účtů v závislosti na důvodu vyřazení:

- **Prodej, bezúplatný převod (darování), manko nebo škoda:** skupina 54x – *Jiné provozní náklady*.
- **Likvidace:** skupina 55 – *Odpisy, rezervy, komplexní náklady příštích období a opravné položky provozních nákladů*.
- **Vklad:** skupina 36x – *Závazky ke společníkům, k účastníkům sdružení a ke členům družstva*.
- **Vyřazení mimo podnikání:** skupina 491 – *Účet individuálního podnikatele*.

Současně dojde k zúčtování dosud zaúčtovaných opravek z účtu skupiny 07 – *Oprávký k dlouhodobému nehmotnému majetku* souvztažně s příslušným účtem skupiny 01 – *Dlouhodobý nehmotný majetek*.

## Správa IT prostředků v 6 týdnech

Pokud vám zbylo ještě jedno volné místo na seznamu novoročních předsevzetí, máme pro vás tip, čím je zaplnit. Udělejte si v licencích pořádek, jenž vám při dodržování pravidel může vydržet opravdu dlouho. Budte v klidu díky dobré správě softwarových prostředků (Software Asset Management, SAM).

Také se někdy ztrácíte ve všem tom nehmotném majetku a službách, které užíváte? Není divu. Jednou jsou to licence na uživatele, jindy na zařízení, tamta licence je vázaná k hardwaru a jiná se může přesunout... právo na downgrade, právo na jinou jazykovou verzi, vzdálený přístup a tak dále. Navíc stačí pár chybných kroků a už vám stojí za dvěma auditor nečekaně-nezván...

Pokud vaše společnost potřebuje pomoc s inventarizací licencí, kontrolou licenčního stavu, jeho nápravou a zavedením procesů, jež budou čistý stav udržovat, potřebujete nasadit Software Asset Management. Jde o trvalý proces, který přináší jistotu legálního používání softwaru, minimalizaci rizika sankcí, méně práce se správou licencí, vyšší ochranu firemní infrastruktury a optimalizaci nákupů. Samotný proces zavádění správných postupů SAM sice není nejpříjemnější zábavou, ale dá se s přehledem zvládnout za 6 týdnů.

Jestli se vám do úklidu nechce samotným, najdete si někoho k sobě. DAQUAS vám může nabídnout své služby v rozsahu, který vám bude nejužitečnější – od pouhého metodického vedení až po provedení celým auditem a analýzou včetně vytvoření směrnic a nastavení procesů šitých na míru vaší společnosti. Od letošního roku jsme bohatší o zlatou kompetenci partnerského programu Microsoft pro Software Asset Management a náš tým je složen z certifikovaných specialistů nejenom na SAM, ale také na kompletní licenční politiku produktů Microsoft a optimalizaci infrastruktury. Nebojte se obrátit na naše obchodní oddělení.

obchod@daquas.cz

Účetní jednotka je pak povinná nehmotný majetek (licenci, software apod.) zcela odstranit atd. viz výše v sekci OVS.

## OPEN VALUE AGREEMENT (OLV)

### JAK ZAÚČTOVAT POŘÍZENÍ LICENCE

Tento licenční model umožňuje nabyvateli užívat po dobu trvání smlouvy (36 měsíců) software s tím, že licence se stává trvalou po úplném doplacení a uplynutí doby, na kterou byla smlouva uzavřena (podle okamžiku, který nastane **později**). Při otevření smlouvy a při každém ročním výročí se stanoví rozsah produktů (při výročí lze zvyšovat) a stanoví se platba na následující období.

Platba za jednotlivá období se bude účtovat do nákladů na příslušné účty skupiny 51 – *Služby*, přičemž částky je nutno **časově rozlišit** na příslušné měsíce.

Po ukončení smlouvy jsou trvalé licence zařazeny do **podrozvahové evidence**.

Pokud jsou vynaloženy náklady na **opravy a údržbu** licence, účtují se na příslušný účet skupiny 51 – *Služby*.

Pronajaté licence doporučujeme evidovat v operativní evidenci, a to hlavně z důvodu uznatelnosti nákladů na údržbu. Pro tyto účely je možno využít evidenci IT oddělení, vedenou z důvodů pro-

kazování legality software a evidence jednotlivých instalací. Není nutno vést takovou evidenci samostatně/odděleně.

## OCENĚNÍ, ÚČETNÍ A DAŇOVÉ ODPISY LICENCE

Vše je obdobou smlouvy Open Value Subscription.

## UPGRADE A PŘEVOD LICENCE

Jako ve smlouvě Open License (OLP).

## SOFTWARE ASSURANCE (SA)

Postup je stejný jako u OEM.

Tato metodika vznikla za finančního přispění společnosti Microsoft spojeným úsilím Daňového oddělení KPMG Česká republika, ATERRA ADVISORY s.r.o. (daňové a účetní poradenství, [www.aterra.cz](http://www.aterra.cz)) a DAQUAS, s.r.o. Je rozpracována i pro další typy smluv a nákupů a různé kategorie klientů. Můžete ji objevit na stránkách [www.legalnisoftware.cz](http://www.legalnisoftware.cz) nebo vyčkejte příštího vydání softwarového QUASU (březen 2012) a nebo – pokud vaše potřeby nesnesou odkladu – volejte DAQUAS. A dejte nám vědět, jestli se na vás paní účetní aspoň usmála...

▪ ATERRA ADVISORY

a ekonomové ve službách společnosti DAQUAS ▪

# CERTIFIKÁTY SSL - BEZPEČNOST NA PRVNÍM MÍSTĚ

➤ *Internet se stal neoddělitelnou součástí moderního života, přináší informace a spojuje celý svět. Mnoho informací, které jsou na něm k dispozici, je však důvěrných, určených pouze určitému okruhu osob, např. registrovaným zákazníkům, uživatelům webových stránek nebo partnerům či zaměstnancům firmy. V současné době probíhá zabezpečení informací na Internetu převážně pomocí certifikátů SSL, které poskytují základ pro šířování dat mezi serverem, kde jsou informace uloženy, a prohlížečem uživatele.*

Historie certifikátů SSL sahá již do roku 1996, kdy firma Netscape vyvinula protokol SSL (Secure Socket Layer). Již od začátku byl šířen jako nekomerční otevřený protokol pro soukromé i komerční účely. V dnešní době je nahrazen novým, standardizovaným protokolem TLS (Transport Layer Security). Podporu zabezpečení komunikace pomocí certifikátů SSL nabízejí dnes všechny moderní serverové systémy. Správce či majitel webového projektu tak musí pro správnou činnost zajistit pouze získání certifikátu SSL od certifikační autority, která ověřuje žadatele a certifikáty vydává.

Serverové certifikáty vydává většina certifikačních autorit (CA), ale i když jsou v podstatě úplně stejné, je nutné se při výběru rozmyslet, jakou autoritu

vybrat. Kromě ceny je hlavním kritériem výběru informace, zdali je kořenový certifikát vybrané CA již nainstalován u klienta v systému, nebo je distribuován společně s prohlížečem. V Internet Exploreru je možné jednoduše zjistit, jaké certifikáty jsou předinstalované, pomocí menu Nástroje -> Možnosti Internetu -> záložka Obsah -> Certifikáty -> „Důvěryhodné kořenové certifikační úřady“. Najdete jich tam poměrně hodně.

Pokud se vybere taková CA, u které je jistota, že drtivá většina uživatelů má její kořenový certifikát, obrovskou výhodou je, že se klientovi po přístupu na zabezpečené stránky nezobrazuje nepřijemné hlášení o „nedůvěryhodnosti“. Tato výhoda je však vykoupena cenou za certifikát.





## Existuje problém s certifikátem zabezpečení tohoto webu.

Certifikát zabezpečení předložený tímto webem nebyl vydán důvěryhodným certifikačním úřadem.

Problémy s certifikátem zabezpečení by mohly ukazovat na pokus podvést vás nebo zachytávat data, která odešlete na server.

**Doporučujeme, abyste zavřeli tuto webovou stránku a nepokračovali na tento web.**

[Tuto webovou stránku zavřete kliknutím sem.](#)

[Pokračovat na tento web \(nedoporučujeme\)](#)

[Další informace](#)

## NEJZNÁMĚJŠÍ SVĚTOVÉ CERTIFIKAČNÍ AUTORITY



VeriSign, Inc. je americká společnost poskytující širokou paletu internetových a síťových služeb. Patří mezi leadery internetové bezpečnosti a pro posilování své pozice na trhu bezpečnosti a certifikátů SSL uskutečnila mnoho akvizic i prodeje.

Certifikáty VeriSign používá většina významných světových společností, v bankovním sektoru jsou samozřejmostí, téměř nutností. Získáním certifikátu VeriSign společnosti deklarují vyšší úroveň kvality služeb a zabezpečení. Mezi nejpopulárnější certifikáty SSL od společnosti VeriSign patří Secure Site EV certifikát (EV = extended validation).

Jako přidanou hodnotu ke každému certifikátu SSL obdrží zákazník zdarma logo VeriSign, označující zabezpečení stránek, což posiluje důvěru návštěvníků, dále každodenní malware scan zabezpečené webové stránky, službu Vulnerability Assessment, která zjistí a ohodnotí zranitelnost stránek a také pečeť VeriSign Seal-in-Search.



Společnost THAWTE založil v roce 1995 Mark Shuttleworth jako typickou garážovou firmu. Od začátku se specializovala na digitální certifikáty

a internetovou bezpečnost a stala se průkopníkem certifikátů SSL. V prosinci 1999 ji majitel prodal za 600 milionů dolarů společnosti VeriSign.

Zajímavostí může být informace, že Mark Shuttleworth po prodeji absolvoval jako 2. vesmírný turista v roce 2002 9 dnů ve vesmíru a v roce 2005 založil Ubuntu Foundation.

Mezi nejpopulárnější certifikáty od společnosti THAWTE patří SSL 123 certifikát nebo Web Server certifikát.



Společnost GeoTrust je v současnosti druhý největší poskytovatel certifikátů SSL, má více než sto tisíc zákazníků ve 150 zemích. Jednou z jeho akvizic na poli certifikačních autorit byla společnost RapidSSL. Ta patří mezi certifikační autority nabízející nejlevnější SSL certifikáty. Vydává dva druhy SSL certifikátů – RapidSSL a RapidSSL Wildcard. V roce 2006 získala GeoTrust za 125 milionů dolarů společnost VeriSign.

Mezi nejpopulárnější certifikáty SSL od GeoTrust patří True BusinessID Multi-Domain certifikát – SAN, který umožňuje zabezpečit až 25 spolu nesusouvisejících domén.

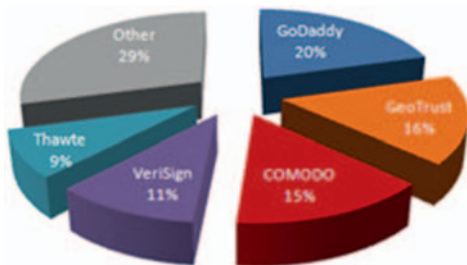


V roce 2010 se pomyslný kruh akvizic společnosti VeriSign uzavírá a kompletní bezpečnostní portfolio je prodáno softwarové společnosti Symantec za cca 1,28 miliardy dolarů.

# Certifikační autority

## OSTATNÍ SVĚTOVÉ CA

Mezi ostatní známé světové certifikační autority patří GoDaddy, Comodo, GlobalSign nebo Entrust.



## ČESKÉ CERTIFIKAČNÍ AUTORITY

České CA jsou především zaměřeny na poskytování kvalifikovaných osobních certifikátů, které splňují požadavky zákona o elektronickém podpisu. Vydávání serverových certifikátů SSL je tak spíše pouze doplněk. Výraznou nevýhodou těchto SSL certifikátů je jejich „nedůvěryhodnost“ v populárních internetových prohlížečích.

Seznam českých CA je zveřejněn na stránkách Ministerstva vnitra ČR.

## CERTIFIKAČNÍ AUTORITA POSTSIGNUM

CA České pošty, vydává kvalifikované osobní certifikáty, kvalifikované systémové certifikáty (elektronická značka), komerční osobní certifikáty a komerční serverové certifikáty (SSL).

Komerční serverové certifikáty vydává s platností pouze na 1 rok. Certifikáty jsou od roku 2010 v programu Microsoft Root. V prohlížeči Firefox k dispozici nejsou, jelikož nároky Mozilla Foundation jsou dost těžko splnitelné. Snahou CA je dostat se i do programu Acrobat Reader.

## PRVNÍ CERTIFIKAČNÍ AUTORITA, A.S. (I.CA)

První CA v České republice. Je vlastnický propojena s několika velkými společnostmi a její certifikáty jsou hodně využívány v internetovém bankovníctví (ČSOB).

Společnost vydává také kvalifikované komerční certifikáty. Tak jako u Postsignum je certifikát SSL vydáván na 1 rok. Kořenové certifikáty jsou součástí pouze systému Windows.

## EIDENTITY, A.S.

Třetí českou CA je společnost eldentity, která vydává kvalifikované i běžné certifikáty a podle ceníku nabízí také komerční serverový certifikát s platností 1 rok k již vydanému kvalifikovanému systémovému certifikátu.

## ZÁVĚREM

V poslední době bylo v oblasti SSL poměrně rušno kvůli napadení dvou důvěryhodných certifikačních autorit. CA Comodo byla schopna na problém rychle zareagovat, avšak v případě holandské CA DigiNotar došlo k faktické ztrátě důvěryhodnosti a společnost nedlouho po incidentu dobrovolně ohlásila bankrot.

Na situaci odpověděli relativně rychle i výrobci softwaru a internetových prohlížečů a napadené certifikáty v programech vyřadili či jim zrušili důvěryhodnost.

Je však potřeba říci, že certifikáty SSL a jejich infrastruktura jsou nadále důvěryhodné. K získání certifikátu však doporučujeme využít služeb velkých a opravdu profesionálních autorit, jako jsou společnosti Verisign, Thawte či Geotrust. Do konce roku k tomu můžete využít zvláště výhodných podmínek pro čtenáře softwarového Quasu.

▪ Petr Komárek | ředitel  
internetové divize  
společnosti ZONER ▪

## SOFTWAREVÝ QUAS [www.daquas.cz/quas](http://www.daquas.cz/quas)

Komunikační rozhraní mezi našimi klienty, našimi službami a našim partnerstvím (distribuce na adresy obchodních partnerů a při akcích, kterých je DAQUAS účasten)  
adresa DAQUAS, s.r.o., Anny Letenské 7, 120 00 Praha 2, **webové stránky** [www.daquas.cz](http://www.daquas.cz), **e-mail** [daquas@daquas.cz](mailto:daquas@daquas.cz)  
**telefony** +420 222 51 22 01, +420 603 44 24 34 (T-Mobile), **fax** +420 222 51 22 02  
**obchodní a licenční informace** ([obchod@daquas.cz](mailto:obchod@daquas.cz)), **Infocentrum MSDN** ([msdn@daquas.cz](mailto:msdn@daquas.cz))  
**bezpečnostní produkty** ([security@daquas.cz](mailto:security@daquas.cz)), **pro poskytovatele služeb** ([spla@daquas.cz](mailto:spla@daquas.cz))  
**změna kontaktních údajů** ([quas@daquas.cz](mailto:quas@daquas.cz))

vychází 4x ročně ■ uzávěrka tohoto čísla 21. listopadu 2011 ■ náklad 3 000 výtisků  
příští číslo vyjde v březnu 2012 ■ ISSN 1210-440X

Není-li uvedeno jinak, jsou všechny ceny v tomto čísle bez DPH a mohou se měnit s pohybem kurzu zahraničních měn.

**Dostal se k vám softwarový QUAS náhodou a chcete číst i příští číslo? Pro to, abyste se zařadili mezi jeho pravidelné adresáty, stačí málo: požijte softwaru nebo konzultační služby u společnosti DAQUAS.**

*Všechny texty jsou autorské a byly napsány k užítku a potěšení společnosti DAQUAS, s.r.o. a jejích klientů.  
Chcete-li odtud přebírat články, či jejich pasáže, nezapomeňte uvádět zdroj, jinak porušujete nejen ustanovení autorského zákona, ale co horšího – též mravy ustálené mezi slušnými lidmi.*

# sleva 15 %

Microsoft®  
**Office Standard 2010**

při pořízení  
**Microsoft Office Standard 2010**  
v programu Open License.

Platí do **15. 12. 2011**



# sleva 50 %

Microsoft®  
**Office Professional Plus 2010**

na první roční platbu pronájmu  
**Microsoft Office Professional**  
i **Microsoft Windows Desktop OS**  
v programu Open License Subscription.

Platí do **31. 12. 2011**

# sleva 10 %

 **Symantec™**

na nákup produktů

- **Symantec EndPoint Protection**
- **Symantec BackUp Exec**
- **Symantec System Recovery**

# GFI®

- **GFI FaxMaker**
- **GFI LanGuard**
- **GFI WebMonitor**

Zvýhodněné ceny do **31. 12. 2011**

# sleva 35 %

na  
**Visual Studio**  
with **MSDN**  **msdn™**  
a **vstup na**  **DevCon**  
**1. 12. 2011 zdarma**

Děkujeme za vaši přízeň  
našim službám,  
za nadšení pro nové  
technologie, za respekt  
k autorským právům  
a přejeme (si) krásný celý  
**společný rok 2012.**

# SLEVOVÝ KUPÓN NA SSL CERTIFIKÁT

Kupón na důvěryhodný SSL certifikát od společností THAWTE, VeriSign, GeoTrust nebo RapidSSL.  
Slevu lze požadovat pouze při zadání kódu kupónu v objednávce. Platí pouze pro nové objednávky.  
Objednávejte na <http://ssl.czechia.com>

**POUZE U ZONER SOFTWARE**


při objednávce do **31. 12. 2011**

















**KÓD KUPÓNU: S15-DAQA**



sleva  
**15%**

# K vašim cílům známe zkratky!

Klávesové zkratky jsou kombinací dvou nebo více kláves, jejichž stisknutím lze provést úlohu, ke které by jinak bylo potřeba použít myš. Mnoho uživatelů systému Windows neví, že klávesa s logem systému Windows () umožňuje další funkce. Zde jsou ty nejzajímavější.

<b> + šipka nahoru</b> <b> + šipka dolů</b>	maximalizuje (obnovuje) velikost okna stejně jako přetažení okna na horní okraj obrazovky
<b> + levá šipka</b> <b> + pravá šipka</b>	ukotví okno nalevo (napravo) stejně tak jako přetažení okna myší k levému (pravému) okraji
<b> + mezerník</b>	zobrazí náhled plochy stejně jako při přesunu kurzoru na tlačítko Zobrazit plochu
<b> + Shift + šipka nahoru</b> <b> + Shift + šipka dolů</b>	maximalizuje a obnovuje výšku okna
<b> + Shift + levá šipka</b> <b> + Shift + pravá šipka</b>	přesune okno z jednoho monitoru na druhý
<b> + číslo</b>	spustí program připnutý k hlavnímu panelu na pozici určené daným číslem, například  + 2 spustí druhý program vedle tlačítka Start
<b> + E</b>	spustí Průzkumník Windows
<b> + G</b>	zobrazí v popředí spuštěné miniaplikace na ploše
<b> + P</b>	přepíná zobrazení plochy na druhý monitor / projektor
<b> + X</b>	zobrazí Centrum nastavení mobilních zařízení (máte-li notebook), kde lze zapnout například mód prezentace
<b> + F</b>	otevře okno Hledání
<b> + L</b>	zamkne počítač
<b>CTRL + C</b>	zkopíruje položky do schránky
<b>CTRL + V</b>	vloží obsah schránky do daného umístění
<b>CTRL + X</b>	vyjme položky a vloží je do schránky
<b>Pravý Alt + V</b>	napíše zavináč (@)
<b>Pravý Alt + Q</b>	napíše zpětné lomítky (\)
<b>Pravý Alt + X</b>	napíše dvojité křížek (#)

Další užitečné klávesové zkratky pro systém Windows 7 můžete nalézt na adrese [www.windows.cz/zkratky](http://www.windows.cz/zkratky)