

SOFTWAREVÝ QUAS 76

BŘEZEN 2011

Příjemné rozhraní mezi člověkem a jeho softwarem

- TechEd & DevCon,
Praha 2011 (2.-5. 5.)
- Bezpečnost
stanic a dat
- Integrace ERP
a e-shop
- Hostovaná
řešení
- Share-
Point pro
projekty
- K2 a Smart
Objects
- E CAL Town -
průvodce



Panta rhei

Podívejte, já chápu, že v činné IT službě jen relativně málokdo prošel klasickým vzděláním, natož lekce filologie (i já mám v hlavě sotva rok latiny, a to pamatuji i ruční děrování oprav na pásce, když se někdo mezi sto metrů programu vloudila chybkou). Z druhé strany nám teprve dorůstají absolventi reinkarnovaných víceletých ústavů – a že by se houfně hnali zrovna k ICT, z toho je netřeba podezřívati. Tak proč začínat tímhle? Nemáme v oboru nesrozumitelných výrazů přebohat?

Jenže pro mě je to uklidňující. To vědomí, že v době, kterou za dávnou považujeme i my, nějakou chvíli již dospělí (a nejen moje děti, které neomaleně vyzvídají, zda už když jsem chodila do školy existovaly pastelky!), cítili filozofové potřebu zamyslet se nad tím, jak všechno plyne. Panta rhei... Dnes by asi řekli něco blíže k „Čas kvapí“, ale že nestojí, toho si stačili všimnout už tehdy.

Čas je veličina života. Bezčasí je dokonalá nehybnost. A nehybnost = smrt. Konec. Ale každý konec je zároveň začátkem. Začátkem toho, co nastane po předchozím konci. Může to být docela stejné a taky docela jiné. Změna.

Změna je projev života. Říkává se, že změna je život. Ale pravda je spíš obrácená: To život sám je neustálá změna, proměna, pohyb. Ustrnutí pohybu je opak života. Ovšem člověk jako druh má zřejmě příliš velké sklony k entropii. Proto nás příroda obdařila zvláštním pojistným mechanismem: odporem ke změnám všeho druhu. Nadělila nám skepsi a nechuť a obavy. Angličané říkají: *The devil you know is better than the devil you don't know*. My jadrně a chápavě odušíme: *Smrádek, ale teploučko...* Každá změna vyvolává přirozený strach a odpor. Možná prastarý *horor vacui* – strach z prázdnoty. Protože tam, kde to neznáme, vidíme často jen prázdno. Bílé místo. *Hic sunt leones*. Lví, nebo jiná přiměřeně strašidelná strašidla. Málokdo si říká, že před ním leží kopec s duhou a na jejím konci hrnc zlatáků. Bůh ví, proč.

Možná proto, že vydat se mezi lvy obvykle vyžaduje někoho, kdo nás přesvědčí, že je to fakt dobrý nápad. A takového zjevného proroka pak můžeme krásně kamenovat a dobře přitom cílit. *(Vždy mě fascinovalo, že pokud místo kamene vezmeme do ruky zbraň palnou, můžeme lícit! Ó, bože, češtino krásná... Klaním se ti navzdory všem těm cizáckým citacím, jež se mi vnutily na jazyk.)*

Změna je začátek i konec spojený do jednoho okamžiku. Strašíme se revolucí, že požírá své děti. A čím – myslíte – se krmí evoluce? A co je to jiného, než revoluce ve zpo-ma-le-ném zááběru? Jak dlouho se vydržíte nepohnout a zůstat při tom názivu? Nejde to? Tak tedy, když neumíme žít beze změn, nezbývá, než se naučit žít s nimi. Dá se na ně pohlížet jako na konec. Anebo jako na začátek. To podle toho, kterým směrem koukáte radši. Každopádně, ať vám kdokoli zkouší nakukat cokoli, svou cestou jde každý po svých nohách a na vlastní zodpovědnost. Házení kamení na tom nic nezmění. Změna je jediná jistota, která nás čeká. Je zbytečné se jí bát. Od života ji totiž nerozeznáte. Ten taky chvíli nepostojí.

A to je moc dobře, že? Život se odedávna soustřeďuje kolem řek, ne kolem rybníka. Přeju si pevné břehy, žádná stavidla a líné kapry v bahně u dna. Připouštím sem tam propust, splav i přehradu. A moře... moře to fakt není Tálínskej rybník, ať by se naháněl, jak chtěl. Moře je přístaviště pro řeky. Ony z něj pak vyplouvají rovnou do nebe. A zas dokola. Vše plyne... To je dost dobrý důvod ke klidu.

Darina Vodrážková

CRM ONLINE PROMOTION

Microsoft Dynamics CRM pomáhá zvyšovat produktivitu zaměstnanců a poskytovat zákazníkům prvotřídní služby. Nabízí komplexní nástroje pro oblast řízení zákaznických vztahů přímo ze známého prostředí aplikace Microsoft Outlook a spolupracuje i s dalšími produkty Office, aby se uživatelé nemuseli učit pracovat v novém prostředí. Dá se využívat také v podobě hostované verze. Můžete tak ušetřit náklady na údržbu a správu systémů a navíc vždy platit pouze za opravdu využívané služby. Zákazníci s velkými komerčními smlouvami (Enterprise Agreement) a se školními smlouvami (Campus, School Agreement a Enrollment Education Solutions) si mohou do konce června 2011 předplatit služby CRM Online se slevou 22%.

VDI STANDARD SUITE A CITRIX

Máte-li zájem efektivně nasadit a využívat technologii virtualizace desktopů na bázi produktů Microsoft nebo Citrix, neobejdete se bez VDI Suite nebo Citrix XenDesktop VDI Edition, případně Windows Server RDS CAL. Uživatelé balíčků přístupových licencí Core CAL nebo Enterprise CAL se Software Assurance v jednom z programů Open Value, Select nebo Enterprise Agreement teď mají možnost získat od svého prodejce slevu až 70% z prodejní ceny Microsoft VDI Standard Suite a až 50% z roční ceny Citrix XenDesktop VDI Edition. Sleva je omezena na maximálně pětinu počítačů pokrytých jedním z balíčků přístupových licencí, nejvýše však 250 zařízení. Platí do konce června 2011.

EXPRESSION STUDIO 4 ULTIMATE

Produkty řady Microsoft Expression jsou profesionální nástroje pro design grafických a interaktivních softwarových prvků. Edice Ultimate obsahuje Expression Web pro tvorbu dynamických webových stránek, Expression Design spojující to nejlepší ze světa vektorové a bitové grafiky do jednoho prostředí, Expression Blend pro tvorbu moderních a vizuálně zajímavých aplikací s interaktivní podporou a multimédií a Expression Encoder, jenž slouží ke kódování a upravování video souborů a jejich přípravu pro přímý streaming. Kompatibilita mezi nástroji navzájem a spolupráce s produktem Microsoft Visual Studio 2010 zvyšuje efektivitu práce i na složitých projektech. A právě majitelé li-

CO VÁS ČEKÁ UVNITŘ ČÍSLA 76?

informační servis	3
teched & devcon, praha 2011	6
forefront endpoint protection	8
information rights management	11
rodina system center	13
erp a e-shop	14
gfi web monitor	21
sharepoint.....	22
k2 a smartobjects	24
reporty a bi	27
domény cz	29
hosting aplikačních serverů	30
enterprise cal suite	33

Není-li uvedeno jinak, jsou všechny ceny v tomto čísle bez DPH a mohou se měnit s pohybem kurzu zahraničních měn.

cenci Visual Studio 2010 Premium mají možnost pořídit Expression Studio 4 Ultimate za poloviční cenu. Sleva se týká i uživatelů Microsoft Expression 3 Blend nebo Microsoft Expression Professional a platí do konce června 2011.

ENROLLMENT FOR EDUCATION SOLUTIONS (EES)

S počátkem března 2011 přichází nová smlouva umožňující nákup produktů Microsoftu pro základní, střední i vysoké školy. Jde o pronájemní program s možností otevření na jeden nebo tři roky. Podmínkou otevření smlouvy je zakoupení alespoň jednoho z platformových produktů (Windows 7, Office 2010 Pro Plus, Core CAL, Enterprise CAL) pro všechny zaměstnance pedagogické i nepedagogické s přístupem ke kvalifikovanému počítači. Minimální počet je standardní multilicenční pětka. Široké portfolio doplňkových produktů se dělí na dvě skupiny. Některé je nutné zakoupit pro všechny zaměstnance (např. CALy), některé jenom dle potřebného počtu (servery, desktopové aplikace). Smlouva EES je zajímavým programem pro všechny pokrokové školy, které by rády nabídly svým zaměstnancům a studentům přístup k nejnovějším softwarovým technologiím.

WINDOWS 7 UPGRADE S SA

Kdopak by nechtěl ke svému novému operačnímu systému právo na nové verze, kdykoliv přijdou na trh, možnost poskočit až k edici Enterprise, vyškolit se pomocí e-learningu a poukázat a spokojeně spát, protože má za zády technickou podporu 24 hodin denně? V pohádce by bylo potřeba vyhledat kouzelného dědečka, v realitě stačí pořídit upgrade operačního systému na Windows 7 s pokrytím Software Assurance, **do konce června 2011** dokonce **se slevou 20%**. Za velmi příjemný penizek lze k Software Assurance dokoupit navíc MDOP (Microsoft Desktop Optimization Pack), balíček technologií, které zvyšují pohodlí a produktivitu uživatelů díky omezování výpadků a rizik, zajištění trvalé konfigurace nastavení zabezpečení, rychlé diagnostice a opravě nespustitelných systémů a obnově ztracených dat.

INTERNET EXPLORER 9

Finální verze Internet Exploreru 9 je tady a je o mnoho rychlejší a stabilnější než beta verze. Velice vyspělá podpora standardů a specifikací, včetně nového HTML5 nebo CSS3, spolu s hardwarovou akcelerací slibuje bohaté interaktivní webové aplikace a hry s přitažlivým rozhraním, dokonce i 3D grafikou. Oproti beta verzi se změnila například pozice panelů, které byly hned vedle adresního řádku, správce stahování, lépe rozlišitelný aktivní panel a zavírání neaktivních panelů. Díky redukcii plochy zabrané ovládacími prvky se uvolnilo více místa pro samotné webové stránky, přibýly i klávesové zkratky a nové bezpečnostní prvky. IE 9 si lze stáhnout z <http://windows.microsoft.com/cs-CZ/internet-explorer/products/ie-9/home>.

SP1 PRO WINDOWS JE TADY

Od 22. února je veřejně dostupný opravný balíček pro Windows 7 a Windows Server 2008 R2. Nejočekávanější novinky jsou Dynamic Memory a RemoteFX.

Microsoft Dynamic Memory umožní libovolně měnit kapacitu operační paměti dostupnou virtuálním počítačům v závislosti na vytížení hostitelského serveru. Microsoft RemoteFX uživatelům virtuálních počítačů a aplikací nabídne multimediální podporu a trojrozměrnou grafiku při vzdáleném přístupu – to znamená, že mohou plně vyu-

žívat uživatelské rozhraní a grafické možnosti jako na fyzické koncové stanici.

Windows 7 SP1 OEM lze, oproti původním prognózám, i nadále downgradovat na Windows XP. (Krabicovou verzi Windows 7 nelze downgradovat vůbec a naopak multilicenční upgrade přináší firmám právo downgradovat bez omezení.)

POHODLNÁ SPRÁVA DATABÁZÍ

Navicat představuje rozsáhlou sadu nástrojů pro kompletní správu i rozdílných druhů databází na platformách Windows, Mac OS X a Linux. K dispozici je několik edic pro jednotlivé databáze (MySQL, Microsoft SQL Server, Oracle, PostgreSQL a SQLite) a edice Premium, která je umožňuje spravovat všechny.

Mezi hlavní rysy edice Navicat Premium patří:

- podpora propojení různých typů databází jednou aplikací
- snadná migrace dat do databáze z rozličných formátů (text, MS Excel, MS Access, XML, Dbase, Paradox, HTML, Lotus 1-2-3, QuattroPro) a ze zdrojů ODBC
- synchronizace dat různých typů databází
- podpora připojení s HTTP/SSH tunelem a SSL šifrování
- zálohování dat a plánování záloh
- Report Builder, který umožňuje jednoduché generování mnoha různých typů sestav

Více se dozvíte na domovských stránkách Navicat, nebo nás kontaktujte pomocí e-mailu obchod@daquas.cz.

VOIP TELEFONOVÁNÍ S KERIO

Nový produkt Operator, telefonní ústředna s technologií VoIP, rozšiřuje portfolio produktů Kerio o řešení pro hlasovou komunikaci. Je založen na standardizovaném VoIP protokolu SIP a je kompatibilní s jakýmkoliv zařízením a poskytovatelem služby SIP. Umožňuje také automatickou konfiguraci nejpoužívanějších telefonů SIP. Je dostupný buď jako softwarové řešení, nebo jako hardwarové zařízení, které stačí připojit do sítě.

Kerio Operator je založen na populárním open-source komunikačním serveru Asterisk. Díky tomu je kompatibilní se všemi hardwarovými i softwarovými IP telefony. Speciální podpora pro více linek do veřejné sítě šetří náklady a dovoluje snadno vyměnit dosavadní telefonní ústřednu.

Mezi jeho funkce patří

- Hlasová pošta a integrace s e-mailem
- Automatická konfigurace telefonů

- Konferenční hovory
- Skupiny prozváněných čísel
- Skupinová čísla
- Automatické hlasové menu (IVR)
- Webové administrační rozhraní
- Hovorové fronty s volitelným nahráváním hovorů
- Směrování hovorů
- Časově podmíněné zpracování hovorů (ve skriptech automatického hlasového menu)
- Postupné vyzvánění na telefonech účastníka (Follow-me)
- Integrace s Active Directory a Open Directory
- Lokální uživatelské účty, skupiny a práva
- Integrace hlasové pošty s Kerio Connect
- Ohlášení v češtině, angličtině a němčině
- Směrování tísňových volání

Více informací najdete na webu společnosti Kerio.

AKTUALITY SPOLEČNOSTI GFI

GFI EVENTSMANAGER

Tento nástroj vám pomůže vytěžit, utřídit, využít a uchovat informace, které se na vás valí ze všech systémů v podobě logů, a vyhovět právním předpisům a regulacím, např. SOX, PCI DSS a HIPAA. Podporuje širokou škálu logů, v nejnovější verzi i SNMP traps generované firewalley, routery, senzory atd. Pomáhá s detekcí průniků nebo jiných narušení bezpečnosti, proaktivním monitoringem serverů a forenzní analýzou.

GFI EventsManager 2010 SR3 nyní umožňuje automaticky reagovat na události generované bezpečnostním řešením GFI EndPointSecurity, které vám dává kontrolu nad využitím všech přenosných paměťových zařízení.

Do 30. 4. 2011 máte možnost získat GFI EventsManager pro maximálně 10 serverů a 100 stanic **se slevou až 70%**. Tu lze uplatnit při koupi nové licence. Pokud vás tato nabídka zaujala, neváhejte nás kontaktovat telefonicky nebo na e-mailové adrese gfi@daquas.cz.

BEZPEČNOSTNÍ PRODUKTY GFI JEN ZA CENU PODPORY

Do 31. března 2011 mohou uživatelé on-premise produktů GFI, kteří mají platnou SMA, získat **GFI LANguard** a **GFI EndPointSecurity** jen za cenu SMA, **20% z ceny nové licence**. Navíc tato nabídka platí i pro zakoupení víceletých licencí.

GFI LANguard slouží ke skenování sítě, detekci otevřených portů, vyhodnocení a nápravě bezpečnostních zranitelností. **GFI EndPointSecurity**

zajišťuje prevenci úniku informací díky komplexní kontrole přístupu k přenosným paměťovým zařízením, předchází zanesení škodlivého nebo nepovoleného softwaru do sítě, umožňuje přidělit dočasný přístup k zařízení či portu na stanovený čas atd. Pokud se chcete dozvědět více, kontaktujte nás na e-mailové adrese gfi@daquas.cz.

ARCHIVUJTE POŠTU S GFI

Závislost na elektronické poště přináší řadu problémů jako nároky na úložné místo, zálohování, problémové PST soubory, přístup ke starým e-mailům a shodu s právními a průmyslovými normami. GFI MailArchiver řeší archivaci e-mailů a jejich správu pro Microsoft Exchange a další poštovní servery. Ke všem archivovaným e-mailům v centrálním úložišti lze snadno přistupovat přes složku v MS Outlooku nebo přes webové rozhraní. MailArchiver nepoužívá stub-files, takže původní zprávu nenahrazuje ani nemění.

Nyní máte možnost **do 31. 3. 2011** získat **slevu až 20%** při nákupu nových licencí. Vedle toho si mohou nyní i noví uživatelé, kteří zakoupí novou licenci GFI MailArchiver **bez této 20% slevy, zdarma** vyžádat licenci jednoho z produktů **MailEssentials** nebo **MailSecurity** nebo **EndPointSecurity**. Počet licencí GFI MailArchiver a dalšího produktu musí být shodný. Nabídka je platná **do 30. 4. 2011**, a to i pro nákup víceletých licencí.

Pokud se chcete dozvědět více, kontaktujte nás na e-mailové adrese gfi@daquas.cz.

AKTUALITY SPOLEČNOSTI SYMANTEC

360STUPŇOVÁ OCHRANA VE VERZI 5

Norton 360 nově ve verzi 5 nabízí komplexní ochranu pro firemní i domácí počítače, na kterých není vyžadována centrální správa zabezpečení. Nejde jen o antivirovou ochranu a firewall, navíc získáte účinný nástroj na vyladění počítače, od defragmentace disku až po čištění registrů, a zálohování souborů do online nebo jiného úložiště. Jedinečná technologie Insight okamžitě zkontroluje původ souborů a dobu jejich existence, čímž dokáže zjistit a zablokovat nový crimeware. Funkce Identity Safe si dokáže zapamatovat a bezpečně uložit přístupové údaje k webovým účtům, takže je možné procházet Internet, nakupovat a využívat bankovní služby online bez obav.

Pokud máte aktivní předplatné produktu Norton 360, nezapomeňte stáhnout a nainstalovat tuto jeho novou verzi, na kterou máte automaticky nárok.

Nyní lze zakoupit Norton 360 jako upgrade i z konkurenčních produktů. Licence si můžete vybrat buď pro 1 uživatele na 3 počítače, nebo pro 5 uživatelů.

PRODLUŽTE SI OCHRANU KONCOVÝCH STANIC

Endpoint Protection je určen pro společnosti všech velikostí od 5 počítačů až po nadnárodní korporace. Nabízí funkce antiviru, antispymware, firewall, Intrusion Prevention, Device and Application Control, a to vše prostřednictvím jediného agenta, spravovaného a nasazovaného prostřednictvím jediného konzole. Podporuje operační systémy Windows, Mac OS X i Linux. Navíc nově obsahuje Altiris IT Analytics Symantec Endpoint Protection Pack, díky čemuž jsou dostupné pokročilé analytické funkce a grafické reporty skrze jednoduchý dashboard.

Protection Suite přidává k Endpoint Protection další bezpečnostní software, který zajišťuje zálohování a obnovu dat i celých operačních systémů, zabezpečení firemního poštovního řešení včetně pokročilého antispamu, a Network Access Control. Bezpečnostní řešení Symantec se dělí do dvou edic – Small Business (do 99 uživatelů) a Enterprise. Klíčový rozdíl spočívá v tom, že Small Business Edition (SBE) je určena zejména pro malé podniky požadující komplexní ochranu. Snadno a rychle

se instaluje, zavádí i spravuje, protože se dodává s doporučeným výchozím nastavením. Nyní je bezpečnostní software Symantec dostupný v předplatném na 3 roky za cenu 2 let.

AKTUALITY SPOLEČNOSTI ESET

EVA VÁM VYHLEDÁ ZRANITELNOSTI V SÍTI

ESET Vulnerability Assessment (EVA) je nová online služba společnosti ESET určená především pro střední a velké firmy, které tak získají přehled o tom, jak zranitelná je jejich síť a síťová zařízení otevřená do Internetu. EVA testuje zařízení, systémy a aplikace (firewally, modemy, routery, VPN koncentrátoři; aplikační servery – webserver, mail-server, DNS, FTP servery; vzdálené přístupy – SSL/TLS, SSH, RDP, Citrix; VoIP brány, videokonferenční zařízení) a navrhuje vhodná řešení, které odstraní potenciální zranitelnosti. Je dostupná ve třech edicích FREE, Pro a Enterprise. K otestování této služby je připravena demo verze EVA Pro, která je plně funkční, ale časově omezená na 30 dní. Pro více informací navštivte web společnosti ESET, nebo nás kontaktujte na e-mailové adrese eset@daquas.cz.

témata. Nevynecháme ani vzedmutou vlnu Online Services: Office 365, Azure, Intune.

DEVELOPER HALL - PRO VÝVOJÁŘE

Zde se nabídka zaměřuje na nástroje a technologie, webové aplikace, týmovou spolupráci a bezpečnost. V rámci plánovaných přednášek nebudou chybět ani novinky a zajímavosti z oblasti .NET Framework a Visual Studio 2010, ani blok o Windows Azure a Cloud Computingu.

DEVCON HALL - PRO DATABÁZOVÉ SPECIALISTY

Navazuje na více než desetiletou tradici mezinárodních konferencí FoxPro pořádaných společností DAQUAS obvykle v červnu až červenci v Praze. Otevře se ve středu a ve čtvrtek (vstupné jen na tyto dva dny konference činí 3600,- Kč). V každém dni pokryje souvisle jedno z témat: Visual FoxPro a SQL Server. Přednášky, v nichž se objeví SQL Server, ovšem nebudou scházet ani v prvních dvou dnech, budou však zaměřeny spíše na administrátory (v sekci IT Pro) či vývojáře (v Developer Hall).

GEEK HALL - PRO FAJNŠMEKRY A TECHNOLOGICKÉ NADŠENCE

Témata, o nichž si běžně vyprávějí pouze zasvěcenci, mohou být odhalena i „obyčejným“ návštěvníkům TechEd a DevCon 2011, aniž by byli podrobeni standardním testům a přijímacím rituálům cechu. Chcete-li být o krok před IT veřejností, tohle je cesta, jak si prorazit cestu do čela zástupů. Návštěvou Geek Hall se z obyčejného IT administrátora může stát dr. Hyde. Lákají vás neverejná zákoutí, vnitřnosti a čtvrté rozměry? Tak už víte...

A JEŠTĚ 3²

- 4 dny, které vás posunou**
Kurzy a školení Počítačové školy Gopas jsou proslulé a v oboru uznávané. Pro TechEd & DevCon se osvědčený lektorský sbor rozrůstá a doplňuje dalšími experty, kteří snesou nejpřísnější měřítka odborné veřejnosti. Využijte možnost postavit si za zhruba polovinu odpovídající ceny čtyřdenní „školení na míru“. Vyladěnou soustavu přednášek, pokrývající právě ta témata, která teď zrovna nejvíce potřebujete. Kdy jindy máte příležitost, užít si na jednom místě v jednom čase natolik koncentrovaně? Naučte svého šéfa rozumět pojmu ROI (návrátost investice ;-))
- O základní potřeby bude výborně postaráno**
Pohodlné sezení v sálech multikina, výhodné dopravní spojení MHD (metro B, Černý Most) i auty, dostatek parkovacích míst, kvalitní catering. Neschází prostě nic.
- Jak si odnést co nejvíce**
Prezentace z přednášek jsou pro účastníky tradičně pod heslem ke stažení na webu, mnohdy již v průběhu akce. Majitelé notebooků si též mohou psát bohaté poznámky beze strachu o ztrátu energie. K dispozici je spousta zásuvek k dobíjení.
- Nemusíte být odříznuti od světa**
Nechcete-li se zříct kontaktu se svými domovskými podniky, rodinami, milenkami a milenkami

ci, oceníte WiFi připojení, které letos organizátoři slibují ještě více posílit. Pro ty, kterým se nechce nosit s notebookem a telefonem používat k telefonování (nečekaně ☺), budou dostupné i dva počítače – kiosky s připojením na Internet.

- Maximální spojení s pozitivními zážitky**
Muži (a těch je mezi účastníky většina) si prý špatně pamatují situace stresové, ale když jsou v pohodě, mohou se plně soustředit. Pohodu obstará fitness centrum, bazén v areálu (obojí v rámci vstupného na konferenci). Pro dámské návštěvnice stačí jen říct: jsme uprostřed nákupního centra... a svůj relax si jistě najdou.
- Lektoři, The Best Of**
Protože TechEd & DevCon je největší živou IT konferencí, která se v tuzemsku koná, jsou přednášející pyšní, že byli pozváni před vybrané publikum. Jsou to praktici s talentem předávat své znalosti a vyhýbají se marketingu. Ve svých vystoupeních se dělí o unikátní zkušenosti ze svého nekonferenčního života.
- Ask The Experts!**
A najdete je nejen v čele sálu s mikrofonem na klopě. Rádi zůstávají i k vzájemným návštěvám (skutečný IT odborník se nikdy nepřestává učit), ale také proto, aby vám poskytli volný prostor pro debatu. Někdy si můžete odnést i konzultaci, která jinak dozajista není bezplatná. To platí i pro poradnu uznávaných specialistů na licenční zákoutí a taje produktů Microsoft.
- Vzájemná setkání s kolegy**
Účastníci TechEd & DevCon jsou mezi IT odborníky na Microsoft svého druhu elitou. Pobývat mezi nimi, sdílet s kolegy na živo know how či společné starosti je cenná příležitost, jaká se v dnešní úporně úsporné online éře stává vzácností. Nezahodte ji. Speciálně pro vícevětá setkání bude k dispozici prostor s posezením nejen během občerstvovacích přestávek, ale i v ostatních časech.
- Tradiční TechEd & DevCon Party**
Uvolněná atmosféra třetího konferenčního večera je vyzkoušenou cestou k navazování neformálních profesních, ale i obyčejných lidských kontaktů. Aby bylo o čem mluvit (pokud nebudeme zrovna honit nuly a jedničky a zkratky, v nichž zhoła scházejí samohlásky), je připraven program jako jindy: krmení, bowling, golf a motokáry. Z DevCon jsme pak importovali nejen konferenční Jam Session (nezapomeňte tedy ve středu na nástroje hudebního místo vývojářských), ale přívržencům čerstvého povětří se pokusíme dokázat, že i na Černém Mostě umíme udělat vycházku z bodu A do bodu A, tak aby byla zajímavá a pro některé i docela napínavá.

69 + 9 DŮVODŮ, PROČ UTRATIT 6990,-

69 Právě tolik či možná ještě o několik víc je na letošní ročník TechEd & DevCon Praha 2011 připraveno přednášek o současných i chystaných trendech v oblasti produktů Microsoft. Dokonalé pokrytí je zajištěno bohatým menu v těchto tematických sekcích:

IT PRO HALL - PRO MANAŽERY A ADMINISTRÁTORY

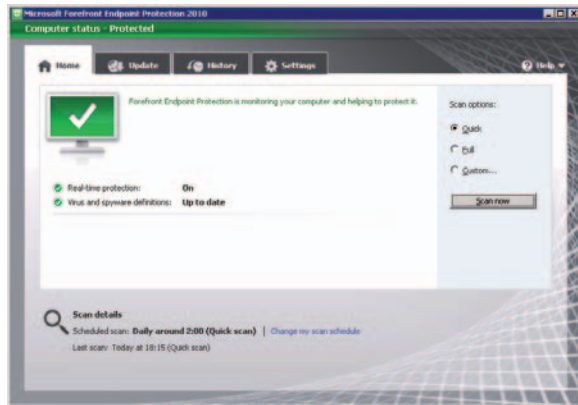
IT profesionálové dostanou podrobné informace o technických novinkách na poli plánování, implementace, zabezpečení a řízení platform Microsoft. Prezentační bloky budou zaměřeny na Virtual Desktop Infrastructure, Windows Server 2008 R2, Windows 7, SharePoint 2010, Exchange Server 2010, Office 2010, SQL Server 2008 R2, System Center 2012, Hyper-V, Forefront a další aktuální



CESTA K OPTIMALIZACI PROVOZU DESKTOPŮ

➤ *Microsoft rozhodně není firma, která by byla vnímána jako významný hráč na poli bezpečnostních či antivirových řešení na stanicích. Začalo to akvizicemi relativně neznámých firem již před několika lety, nevypadalo to na velký úspěch, ale nebyl by to asi Microsoft, kdyby se mu to nakonec po nějakém tom tápání a ne úplně přímočarých cestách nepodařilo. Forefront Endpoint Protection 2010 je toho důkazem.*

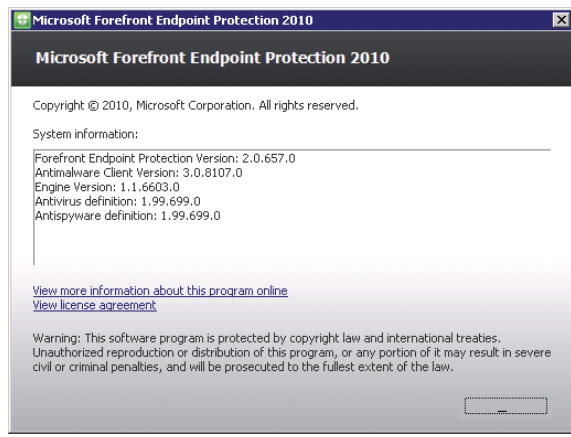
Microsoft, skoro se mi chce napsat *ko-nečně*, vsadil na kartu optimalizované infrastruktury a na úsporu nákladů tím, že se nasadí a budou používat komplexní nástroje, které umožní zavést a dodržovat předvídatelné postupy a dovolit tak IT, aby mohlo plnit co nejlépe „business“ cíle svých firem. Nejmarkantnější „žroutem“ peněz je z tohoto pohledu TCO desktopu, a proto se již léta snaží nejrůznější firmy přijít s nějakým řešením, jak tyto náklady osekát. Jisté na to není jen jediné správné řešení: tencí klienti a terminálový provoz aplikací, v současnosti velmi frekventované VDI (virtual desktop infrastructure) nebo zachování „tlustého“ klienta, ale nasazení postupů, jak mnoho činností s ním souvisejících automatizovat a nevytvářet tak velkou zátěž na zdroje v IT. Na tomto kolbišti se potkává několik firem a jsou na různých frontách



různě úspěšně. Microsoft se zaměřil na dva dříve zcela oddělené světy: správu a bezpečnost. Má díky několika významným akvizicím a následné integraci těchto produktů do svých nástrojů pro správu ve „svém“ světě Windows velmi silné postavení.

SPRÁVA A BEZPEČNOST POHROMADĚ

S Forefront Endpoint Protection 2010 (dále jen FEP) se Microsoft rozhodl naložit v duchu optimalizační filozofie a konvergovat management a desktop security do jednoho celku. Proto integroval správu své nové verze klientského bezpečnostního řešení do produktu SCCM (System Center Configuration Manager). Upřímně se přiznám, že poprvé, když mi hlavou prolítlo, co to všechno znamená v nárocích na licence a infrastrukturu, měl jsem pocit, že se



Microsoft opět vydal nějakou podivnou cestou, kdy slibně vyhlížející klient bude „zazděn“ příliš vysokými nároky. Když jsem ale vychladl, uvědomil jsem si, že je to vlastně velmi rozumný a logický krok, jak IT naučit, že skutečně „managed“ desktop je cesta, kterou by se ve firmách měli rozhodně vydat. Microsoft také dlouho říká, že VDI je pěkná technologie, která se ale hodí jen někam, a že takový dobře spravovaný desktop na tom bude z pohledu TCO i ROI v mnoha scénářích lépe. Pojďme se teď trochu podívat na produkt samotný. Microsoft mu předem prorazil cestu „malým“ řešením Microsoft Client Security Essentials, které doznalo významného vylepšení na začátku tohoto roku, kdy přišla verze 2. Na úplně identickém základu je postavena i finální verze FEP – upřímně je na první pohled vyjma jiné ikonky ani nerozeznáte :). Další úspěšnou modifikací je bezpečnostní řešení v připravované online službě Intune.

A ČÍM TEDY FEP DOOPRAVDY JE?

Stručný přehled najdete v rámečku „Hlavní přednosti“. Sblíží se s ním od října loňského roku, kdy mám pod svou správou přibližně 20 počítačů jak s variantou FEP obsaženou v Intune, tak s „free“ variantou z Essentials, mám za sebou i několik týdnů s finální verzí FEP a musím říkat, že se toto řešení poměrně rychle vyhoupllo do čela mých oblíbených produktů. Je velmi příjemné na instalaci, je celkem „lite“ z hlediska nároků na hardware (např. klientský instalační balíček FEP je těsně pod 20 MB – ani po instalaci to není o mnoho více; teprve po stažení prvotních signatur a aktualizace antivirového engine, což obnáší cca 55 MB, se FEP přibližuje dolní hranici v nárocích na velikost disku produktů třetích stran) a velmi dobře dělá to, co byste od něj očekávali. Pokud si instalaci „odklikáte“ ručně, tak včetně prvotní „velké“ aktualizace a následného „Quick Scanu“ nezabere více než 10 minut – zde hodně záleží na rychlosti připojení a množství souborů na systémovém disku. Samotná instalace na počítač nepřesáhne 2 minuty a nevyžaduje restart.

FEP neobtěžuje, ve výchozí konfiguraci je poměrně rozumně nastaven, poradí si velmi dobře i s instalací do nakaženého systému (například počítače zamořené různými variantami červa Trojan-Downloader:Win32 či Worm:Win32/Conficker.C vyčistí velmi zodpovědně), dialogy o případném nebezpečí jsou stručné, jasné a přehledné a pokud necháváte reakci na uživateli (i taci jsou někteří IT správcí), je velká šance, že zareaguje správně. Uživatelské rozhraní (mssec.exe, Microsoft Security Client User Interface, 2,9 MB RAM – Windows 7; 15 MB RAM – Windows XP) je velmi jednoduché (moc děkuji za velmi praktickou strídmost, žádné zbytečnosti, jen výchozí ovládací prvky, na které jsou všichni zvyklí) a uživatel v něm přehledně pro-

Systémové požadavky pro Forefront Endpoint Protection 2010

- Požadavky na server:**
- Windows 2003 SP2 nebo novější
 - System Center Configuration Manager 2007 Service Pack 2 Release 2
 - operační paměť 2 GB RAM
 - diskový prostor
 - Forefront Endpoint Protection Server: 600 MB
 - Forefront Endpoint Protection Database: 1.25 GB
 - Forefront Endpoint Protection Reporting Database: 1.25 GB
 - další požadavky
 - na serveru nesmí být nainstalována žádná předchozí verze Forefront Endpoint Protection
 - na serveru nesmí být žádné jiné antivirové/anti-malwarové řešení
 - Microsoft Windows Installer version 3.1 nebo novější
 - Microsoft .NET Framework 3.5 Service Pack 1
 - Microsoft SQL Server 2005 Standard or Enterprise Edition Service Pack 3 (x86 or x64) nebo novější s těmito nainstalovanými komponentami:
 - Analysis Services
 - Integration Services
 - Reporting Services
 - SQL Server Agent
 - Configuration Manager 2007 Service Pack 2 Release 2 site nainstalovaný s defaultními rollemi, nakonfigurovaný tak, aby využíval SQL Server Reporting Services, a instalovanými a nakonfigurovanými komponentami:
 - Hardware Inventory
 - Software Distribution
 - Desired Configuration Management
 - Management Class Hotfix Package
- Forefront Endpoint Protection 2010 Client**
- procesor
 - Windows XP: 500 MHz nebo vyšší
 - Windows Vista nebo Windows 7: 1.0 GHz nebo vyšší
 - operační paměť
 - Windows XP: 256 MB RAM a více
 - Windows Vista nebo Windows 7: 1 GB RAM a více
 - prostor na disku
 - 300 MB
 - podporované operační systémy
 - Windows XP SP3 a novější
 - Windows Vista RTM a novější, x64 a x86
 - Windows 7 RTM x64 a x86
 - Windows 7 XP mode
 - Windows Server 2003 SP2 a novější, x64 a x86
 - Windows Server 2008 RTM a novější, x64 a x86 (role server core není podporována)
 - další požadavky
 - Configuration Manager agent
 - Windows Installer 3.1
 - Filter manager rollup (KB914882)
 - WFP rollup package (KB981889)
 - Windows Update

vede, co potřebuje. Nastavení není mnoho, přes- to zde naleznete všechno potřebné. Velmi účinně reaguje na vložení jakýchkoliv výměnných médií, která okamžitě kontroluje na přítomnost velmi roz- šířených „autorun“ červů. Když jsem si FEP zkusil svojí testovací „zamalwarovanou“ fleškou, obsah mi „vyčistil“ až nechtěně poctivě. Velmi pozitivně hodnotím spolupráci s Windows Firewall, kte- rou určitě neopomeňte při instalaci povolit.

NÁROKY

Abych jen nechválil, tak jednoznačně musím přiznat, že to je moderní software, který se cítí ve Windows 7 jako ryba ve vodě, ale o Windows XP to tak úplně neplatí. Ne že by tam nefungoval, ale občas zejména slabšími počítači trochu „zato- pí“ a paměti si bere kvůli procesu msseces.exe více než na poslední verzi Windows. Vlastní engine mi nepřijde až tak „lite“ při pohledu na spotřebu ope- rační paměti MsMpEng.exe (Antimalware Service Executable) 54-69 MB RAM (dolní hranice během normální práce, horní pak při Quick Scanu), ale na druhou stranu jsou velmi optimalizované IO operace disků a zatížení procesoru je během práce téměř neznatelné.

Poněkud odlišná je instalace serverové části. Ne že by byla nějak komplikovaná, ale je třeba mít přes- ně podle požadavků připravenou instalaci SCCM včetně určitých nastavení a konfiguračních kroků, jak je patrné z rámečku. I zde se jedná o velmi malý kousek softwaru, instalační soubory se ve- jdou do 30 MB, neboť produkt maximálně využívá veškerou infrastrukturu hostitelského Configura- tions Manageru. Budete však podrobeni celé řadě otázek, které souvisí především se SCCM. Bez jeho dobré znalosti není vůbec rozumné se do server-ové instalace pouštět. Je ale pravda, že pokud ve firmě infrastrukturu SCCM již máte zprovozně- nou nebo se ji chystáte nasadit, je to správný první krok, protože po instalaci by měla následovat kon- figurace v rámci SCCM, která požadovaným způ- sobem klienty „rozdistribuuje“ na všechny spravo- vané počítače, popřípadě i servery. Díky opravdu malé velikosti instalačního balíčku (nečelých 20 MB) a velmi rychlé instalaci by ani ve větších sítích neměl být „deployment“ FEP problémem. Instalační proces FEP je navíc připraven vypořádat se s ně- kterými bezpečnostními řešeními, která v rámci instalace „čistě“ odinstaluje. Podporována jsou jen některá nejběžnější řešení v novějších verzích jako například řešení společností Symantec, TrendMicro a McAfee.

Z hlediska správy a nasazení máte dvě cesty. Po- kud opravdu potřebujete řešení nějak ovládat, resp. držet v nějakém definovaném nastavení v sí- tích s desítkou/desítkami počítačů, spojíte se možná s „managementem“ skrze GP (Group Poli- cy). Instalaci na klienty pak můžete provést ručně,

Hlavní přednosti

Jediná konzole pro správu a zabezpečení koncových stanic
Configuration Manager 2007 nabízí správu a zabezpečení pracovních stanic v jednotném rozhraní, což napomáhá lepší orientaci v reportech a usnadňuje řešení problémů.

Centrální vytváření politik
Administrátoři mohou z jednoho centrálního místa vytvá- řet a aplikovat všechny politiky týkající se klientů.

Uplatnění ve velkých organizacích
Využití infrastruktury Configuration Manageru ve Fore- front Endpoint Protection 2010 umožňuje efektivní nasa- zení klientů a politik i v těch nejrozsáhlejších organizacích s pobočkami po celé zemi.

Velmi přesná a účinná detekce ohrožení
Nová ochrana proti malwaru rozpozná i nejnovější malwa- re a rootkity, má nízké procento planých poplachů a ne- omezuje produktivitu zaměstnanců, protože skenování snižuje výkon jen nepatrně.

Detekce na základě chování systému
Forefront Endpoint Protection 2010 využívá data o reak- cích systémů a reputaci souborů k rozpoznání a zabloko- vání útoků na klientské systémy dříve neznámými zdroji ohrožení. Detekční metody zahrnují monitoring reakcí, emulaci a dynamický překlad.

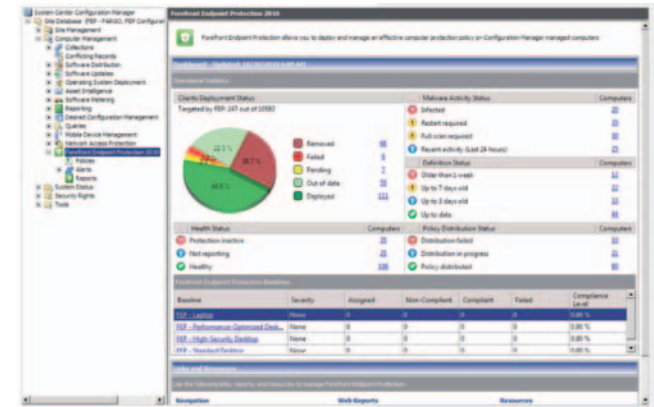
Podpora automatického odstranění některých řešení třetích stran
Forefront Endpoint Protection 2010 automaticky odhaluje a odstraňuje nejběžnější agenty (Symantec, TrendMicro, McAfee) pro bezpečnost koncových stanic a tím podstat- ně usnadňuje zavedení nové ochrany.

Správa Windows Firewall
Forefront Endpoint Protection 2010 zaručuje, že Win- dows Firewall je aktivní a pracuje správně, aby bránil proti hrozbám přicházejícím ze sítové vrstvy. Dopřává také ad- ministrátorům jednodušší správu těchto ochranných rámcí celé organizace.

nebo ideálně ve spojení s politikami v rámci GP. V rámci politik máte možnost ovlivňovat veškerá podstatná nastavení, ale není již způsob, jak cent- rálně posbírat informace o tom, co se na stanicích děje. Zde je opravdu jedinou cestou SCCM 2007 R2 a novější, kam se serverová část FEPu velmi elegantně integruje. Správci najdou ve známém nástroji na známých místech všechno potřebné jak pro správu stanic a serverů, tak pro ochranu proti virům, spywaru, rootkitům a dalším počítačovým hrozbám. To jednoznačně vede ke snížení výskytu chyb souvisejících se špatnou konfigurací nebo ne- konzistentním nastavením prostředí i bezpečnost- ních produktů. Nehledě na jednoznačnou úsporu, která je oproti běžně zcela odděleným systémům pro správu a bezpečnost neoddiskutovatelná.

CO NAPSAT ZÁVĚREM?

FEP není jen o chytrém těsném propojení se správou desktopů, není jen o malém řešení, které velmi dobře vypadá, konfiguruje se a nezatečuje uživatele ani sa- motný operační systém. FEP již totiž posbíral i své první „frčky“ u AV-Comparatives (Advanced+ za Performance Test, December 2010; Advanced+ za Proactive/ retrospective test již 3x v řadě za sebou a VB 100). Navíc engi- ne je postaven na již více než rok „testovaném“ Microsoft Security Essentials, kterýžto produkt už také získal řadu ocenění. Jedná se tedy o řešení, o kterém na poli klientské bezpeč- nosti bude ještě hodně slyšet, a je velmi pravdě- podobné, že se v prostředí Windows velmi dobře prosadí zejména díky snížení TCO uživatelských



stanic. Chcete také vědět, kudy na to? Obráťte se na nás.

■ Jan Horný ■

ZCELA JINÝ POHLED NA ZABEZPEČENÍ DAT

> *Za sedmero horami a sedmero řekami byla jednou jedna firma, kde uživatelé znali cenu dat a dle toho se k nim chovali. Kde král sítě nikdy nemusel čelit pokusu o nájezd cizích rytířů – hackerů za účelem získání firemních dat, ba dokonce každý jednotlivý poddaný – uživatel byl zcela neúplatný a data chránil vlastní ctí. Zazvonil konec a pohádky je konec. Ano, toto je možné skutečně jen v pohádkách, a tak je potřeba mít nástroje, díky kterým by náš pomyslňý král mohl ochránit data tak, aby se nemohla dostat do rukou nepovolaným osobám.*

Nepovolané osoby nemusí být nutně cizí „rytíři“, ale i vlastní „poddaní“. Jaká je tedy realita? Krutá! Tu pravou realitu a cenu dat si bohužel uvědomuje velmi málo společností, a tak nechávají svá data často nestrážena či je chrání metodikou zamče- né brány, okolo které je ovšem místo betonové zdi velmi pěkně posekaný nízký živý plůtek. Aneb „berte, berte“, jako kořenářky na trhu. Na co se ale spolehnout, když bych chtěl mít opravdu bezpečná data? Slyšeli jste už někdy o In- formation Rights Management (IRM)? Ne? Pak tomuto textu můžete vesele holdovat dále.

IRM A WINDOWS SERVER

Microsoft poskytuje IRM jako serverovou roli v každé edici operačního systému Windows Ser- ver 2008 R2. Její celý název je Active Directory

Rights Management Services (dále jen ADRMS). Cílem této role je povýšit standardní mechanismy zabezpečení dokumentů a informací na zcela jinou úroveň. Jak typická firma zabezpečuje data? Jed- noduše tak, že nastaví práva na složky či jednotlivé soubory a lidé ve firmě do dané složky mají nebo nemají přístup. Klasická správa NTFS ACL, tak jak ji známe asi všichni. Jenže definice oprávnění pomocí NTFS je svým způsobem hodně povrchní a funguje trochu arabským modelem, tedy „bud a nebo“. Budto někdo má přístup k datům (ales- poň pro čtení), nebo nemá. Nic mezi. Těžko určíte, zda-li ten či onen uživatel může s daným doku- mentem nakládat tak či onak. Tím se rozumí, zda-li si může například vykopírovat obsah dokumentu do jiného dokumentu, zda-li ho může „vyfotit“ pomocí print screen nebo snipping toolu. Tako-

výchto scénářů a možností bychom našli spousty. Pokud jste si v přeđešlém krátkém výčtu řekli „aha, to by vážně nebylo špatné hlídat“, pak vezte, že IRM/AD RMS je přesně to, co potřebujete.

IRM A OFFICE

Proberme si teď, co vlastně AD RMS může nabídnout. Jeho primárním účelem je poskytnout ochranu dokumentů proti riziku krádeže jeho obsahu. Nebavíme se teď o souboru, ale o obsahu souboru. Krádež informací nemusí nutně pocházet jen od cizích lidí, čili hackerů, jak se často lidé domnívají. Nejčastěji informace kradou, ztrácejí nebo nevhodně použijí vlastní interní zaměstnanci. A pokud takovým lidem na NTFS nastavíte práva pro práci s daty, protože je to jejich práce, už nemáte žádný mechanismus, jak ohlídat, aby se s informacemi nakládalo bezpečně. AD RMS umí pracovat s formáty souborů aplikací kancelářského balíku Microsoft Office 2003, 2007 a 2010, konkrétně Word, Excel, Outlook, PowerPoint a InfoPath. Všechny edice Office mohou chráněný obsah číst, ale vytvářet takový obsah je možné pouze v edicích Ultimate, Professional Plus, Enterprise. AD RMS umí daleko více formátů, například PDF, ale k implementaci takového řešení je nutné využít podpory výrobců softwaru třetích stran. A o jaké ochraně dokumentů mluvíme? AD RMS může hlídat, kdo smí dokument například otevřít, upravit, tisknout, přeposlat a tak dále. Protože dokument je šifrován, i kdyby ho oprávněná osoba zaslala v příloze neoprávněné osobě, tak tato neoprávněná osoba si nic nepřechte, protože nebude ověřena její identita proti AD RMS serveru.

JAK TO VLASTNĚ CELÉ FUNGUJE?

Na jedné straně je klientská stanice a na straně druhé je AD RMS server, nebo servery. Stanice získá certifikát pomocí aktivace AD RMS klienta, který je integrován v operačním systému Windows 7. U některých OS se musí agent doinstalovat, či aktualizovat. Aktivovat se však musí i konkrétní uživatel, aby oba byli jednoznačně identifikovatelní pro AD RMS servery. AD RMS klient zároveň zprostředkovává komunikaci mezi klientem a servery AD RMS. Tedy, pokud by uživatel chtěl otevřít chráněný dokument, tento požadavek a veškerou režii okolo něj bude zprostředkovávat AD RMS klient. Řekněme, že je to takový váš právní zástupce před soudem, který rozhoduje, zda-li vám dá přístup k obsahu dokumentu a jaká práva vůči němu budete mít.

Jak již bylo uvedeno, chráněný obsah IRM lze číst nebo vytvářet pouze aplikacemi k tomu určenými. Klasickým Notepadem chráněný obsah neotevřete, i kdyby formát souboru byl s Notepadem kompatibilní. Notepad prostě neumí komunikovat s AD RMS klientem.

Čtení chráněného obsahu:

- Uživatel obdržel dokument chráněný prostředky IRM a chce si ho otevřít.
- Aplikace uživatele automaticky posílá RMS serveru požadavek na vystavení licence k použití, přílohou požadavku je pak licence k publikování tohoto dokumentu a uživatelův certifikát RAC.
- RMS server zkontroluje digitální podpis licence k publikování, dešifruje ji svým privátním klíčem, načte práva k dokumentu a symetrický klíč k dešifrování.
- RMS server autorizuje, zda uživatel opravdu má nárok na zpřístupnění obsahu. Pokud ano, vystaví mu licenci k použití, která obsahuje symetrický klíč k dešifrování dokumentu a práva pro tohoto konkrétního uživatele. Celá licence k použití je pak zašifrována veřejným klíčem uživatele uvedeným v RACu.
- Klient dešifruje licenci k použití svým privátním klíčem. Aplikace tak dostává pokyn, jaká práva či restrikce při práci s tímto obsahem má pro uživatele vynutit. Díky zaslanému symetrickému klíči je dokument dešifrován a otevřen v aplikaci.

Vytvoření chráněného obsahu:

- Uživatel v aplikaci MS Word vytvořil obsah a nyní k němu přiřazuje práva IRM jednotlivým uživatelům.
- RMS aplikace pomocí RMS klienta požádá RMS server o zaslání serverového certifikátu SLC (server licensor certificate).
- Klient vygeneruje licenci k publikování, která obsahuje unikátně vygenerovaný symetrický klíč a přehled oprávnění. Tato licence je zašifrována veřejným klíčem RMS serveru a následně poslána RMS serveru.
- RMS server digitálně podepíše licenci k publikování a vrací ji aplikaci.
- Aplikace zašifruje symetricky (algoritmus AES) zmiňovaný dokument aplikace Word pomocí klíče obsaženého v licenci k publikování a zároveň tuto licenci připojí k celému souboru jako jeho nedílnou součást.

Vůči uživateli se vše chová velmi jednoduše, není se tedy třeba obávat, že nasazení a využití této technologie vyžaduje od uživatelů hodiny a hodiny studia či školení na danou technologii. Výhodou také je, že AD RMS se nespolehá na to, že když uživatel píše e-mail, tak vždy uvědomíte zprávu opatří IRM. Na základě politik se totiž mohou AD RMS politiky aplikovat automaticky!

A jaký z toho všeho plyne závěr? Můžeme být klidně v zemi Mordoru a stejně se vševidoucí oko nedozví, kde prsten, který vládne všem, je. Pokud ho chrání vhodně nastavené AD RMS, pak je v bezpečí i před samotným Frodem, který i kdyby chtěl, informací nevynesou.

▪ Jan Pilař, KPCS ▪

BEZPEČNOST, DOSTUPNOST, VÝKON

> *Tři jednoduchá slova, která ale v souvislosti s IT za poslední roky, nebo dokonce za poslední měsíce, zásadně nabyla na váze. Sítě, počítače a různá chytrá zařízení nám dnes pomáhají na každém kroku. Zkvalitňují služby, zrychlují komunikaci, podporují obchod. Činí naše životy pohodlnějšími. Má to, ostatně jako všechno, ale i své stinné stránky. Obrovské množství dat a informací uložených na počítačích celého světa představuje velice lákavý artikl. Informace. Světem otřásají bezprecedentní kauzy typu WikiLeaks, z počítačové kriminality a z obchodu s kradenými informacemi se stává výnosný byznys, přičemž vyouvají z toho nikterak nelze. Míra závislosti na počítačových technologiích je nyní již zcela nezvratná. A do toho hospodářská krize. Krize, která vyžaduje úspory na každém místě. Odedávna vyvíjená snaha dostat z IT více a za méně se nyní ještě znásobila.*

BEZPEČNOST

Spolupráce uživatelů, sdílení informací a přístup k informacím odkudkoliv a kdykoliv je stěžejní pro růst každé společnosti. Čím víc ale chcete být otevření, tím více hrozeb budete pocítovat. Hrozeb, které se navíc neustále zdokonalují a jsou čím dál zákeřnější. To vše nutí firmy řešit neustálé zlepšování ochrany svých aktiv i infrastruktury samotné. Bezpečnost informačních technologií a v nich uchovávaných dat vnímáme dnes jako zcela klíčové. Řešení stavíme proto pomocí technologií a rodiny produktů Microsoft Forefront, která pomáhá zajistit komplexní zabezpečení a přístup k informacím pomocí integrované řady produktů pro ochranu, přístup a správu identit. Doplňujeme je o propracovaný nástroj pro zabezpečení hraničních bodů Threat Management Gateway. Produkty Forefront Identity Management úspěšně nasazujeme v prostředích, kde je nutné zvládnout procesní správu velkého počtu identit. Zabezpečení je samozřejmě nutné stavět odspodu. Přístup do infrastruktury a její bezpečnost stavíme na Active Directory a síťových bezpečnostních technologiích jako IPSec, 802.1X, PKI, nebo NAP. Oblast bezpečnosti také vhodně doplňuje dnes často žádaná technologie Audit Collection Services z rodiny System Center. ACS dokáže velice podrobně analyzovat bezpečnostní logy systémů Windows a přehlednými reporty podat důležité informace o vzniklých bezpečnostních událostech, incidentech či hrozbách.

DOSTUPNOST A VÝKON

Nepřetržitě fungování většiny podniků závisí dnes zcela zřejmě na funkčnosti a neustálé dostupnosti firemního IT. Každá moderní podniková infrastruktura se staví na clusterových, vysoce dostupných serverových technologiích. Virtualizace a cloud je dnes snad nejčastěji skloňovaným pojmem.

Moderní virtualizační platforma provozovaná v clusteru poskytuje nejenom potřebnou vysokou dostupnost, ale zároveň dovoluje optimalizovat serverové prostředí pomocí konsolidace jednotlivých serverů, jemného škálování a přerozdělování výkonu dle aktuálních potřeb, a přitom výrazně šetřit náklady za pořízení, provoz a správu.

Jedna z těchto dnes hojně využívaných virtualizačních technologií pochází i z dílny společnosti Microsoft. **Hyper-V** je technologie serverové virtualizace postavené na hypervizoru – integrální součásti Windows Serveru 2008. Umožňuje základní virtualizaci a konsolidaci více serverových rolí pomocí oddělených virtuálních počítačů běžících na jednom fyzickém hardwaru. Když ale tuto technologii postavíme do clusterového řešení s podporou dalších produktů rodiny System Center (SC), může být výsledkem velice sofistikované a automatizované řešení inteligentního privátního cloudu. Řešení, kde vše do sebe dobře zapadá a spolupracuje. Fyzickou i virtuální infrastrukturu budete pohodlně spravovat z jediné centrální konzole **SC Virtual Machine Manageru**. Zde přehledně provedete všechny úkony vytváření, plánování, optimalizace a správy virtuálních strojů. **SC Configuration Manager** se postará o konfigurační management a jeho automatizaci. Mimo jiné umí zajistit například provádění Windows Update i na operačním systému odstaveného serveru a udržovat ho tak aktuální, aniž byste se o to jakkoliv starali. **SC Operations Manager** zase zajistí neustálé proaktivní dohledování infrastruktury, přičemž vznikající problémy se můžou okamžitě objevovat v helpdesku, postaveném na produktu **SC Service Manager**. Jakmile je problém vyřešen, dohledový systém zdetekuje zdravý stav a incident je automaticky uzavřen i v helpdesku. SCOM navíc v reálném čase měří a vyhodnocuje aktuální vytížení virtuálních serverů a dle potřeby dokáže iniciovat optimalizaci

zdrojů, například živou migraci vybraných virtuálních strojů na jiné uzly virtualizačního clusteru. Výsokou dostupnost serverů dále vhodně doplňuje kontinuální zálohování, které obstarává **SC Data Protection Manager**. Výhodou je, že vzájemná integrace těchto produktů vzniká již při jejich vývoji a míra jejich spolupráce je mnohem hlubší, než je tady v několika řádcích popsáno.

Uvedené technologie, které se vzájemně opravdu dobře doplňují, umožňují postavit komplexní, inteligentní a ekonomicky přívětivý privátní cloud. Řešení, které bude bezpečné, vysoce dostupné a optimálně výkonné, s příznivými náklady na správu a provoz. AG COM umí takováto řešení dodat na klíč, nebo poskytovat jako službu formou outsourcingu.

■ Gabriel Koós,
AG COM, a. s. ■

TŘI PASTI INTEGRACE ANEB HOROR MÍSTO DELIKÁTNÍHO SPOJENÍ

➤ *Když podnikatel vybírá e-shop platformu, klade si otázky o výhodách a smyslu nákladných, robustních e-commerce systémů. Pro on-line prodej chtějí obchodníci kvalitní nástroj, který jejich byznys naplno rozjede a nestaví jim do cesty žádné bariéry. Klíčem k úspěšnému a hladkému provozování profesionálního e-shopu je přitom napojení na ERP systém, což je záležitost nadmíru složitá, jež vyžaduje odbornou péči.*

ERP systém (Enterprise Resource Planning) je komplexní informační systém, který se stará o veškeré činnosti související s výrobou, financemi, účetnictvím, dodavateli, správou vztahů s klienty atd. Dnes se každá společnost snaží o optimalizaci pracovních sil. To vede k nárůstu užívání ERP systémů, jelikož dokážou pokrýt veškeré potřeby organizace. Kvalitní komunikace se zákazníkem, optimalizace

pracovního procesu a zvýšení zisků společnosti hrají v dnešním obchodním světě prim. Ovšem ne všechno, co se třpytí, vám nadělí zlato. V propojení ERP a e-shopu se dají udělat nevratné chyby, které mohou firmě pořádně zavařit. Kvalita a fungování propojení mimo jiné významně ovlivní budoucí provozní náklady. Jelikož se jedná o velmi podstatnou a netriviální věc, je dobré ji svěřit odborníkům.

JAKÝCH CHYB SE PŘI PROPOJENÍ ERP S E-SHOPEM VYVAROVAT

Když si pořizujete internetový obchod a plánujete jeho propojení s ERP, je důležité vybrat si zkušeného dodavatele řešení, jelikož právě **zkušenost hraje v propojení s ERP hlavní roli**. Jedině tak získáte vysokou kvalitu v krátkém čase.

V praxi se bohužel stále odehrávají smutné příběhy. Například klient, který si objednal e-shop s propojením na informační systém, s hrůzou zjistí, že zbytečně zaplatil za e-shop, který měl být v druhé fázi propojen, ale dodavatel nakonec nebyl schopen propojení s ERP zajistit. Utratil tedy peníze za zcela nefunkční projekt, který mu byl k ničemu, a musel se obrátit na profesionálnějšího dodavatele řešení. **Proto vždy vyžadujte smlouvu o předání a úhradě díla jako celku – tedy e-shop včetně propojení s ERP – aby se vám nemohlo stát, že narazíte na neseriózního dodavatele řešení.**

NEDOVOLTE DODAVATELI ŘEŠENÍ MANIPULOVAT S CITLIVÝMI ÚDAJI VAŠÍ SPOLEČNOSTI

Je třeba si uvědomit, že firma, propojující ERP a e-shop, uvidí mnohdy veškerá data společnosti, účetnictvím a finančními údaji počínaje a záznamy o zákaznických končíc. Je tedy žádoucí **vybrat si takovou firmu, která je spolehlivá, má spoustu důvěryhodných referencí a kladných ohlasů**. Pak se výrazně sníží riziko, že by vaše citlivá data mohla být zneužita – například konkurencí.

Ověřte si také, jak jsou vaše data zabezpečena. Pokud byste pro svůj internetový obchod neměli vhodnou platformu, mohlo by se vám lehce stát, že ho nabourá zkušený hacker a přijedete o všechna privátní data zákazníků, což zruinuje nejen váš e-shop, ale i vaši pověst, a tuto škodu už vám nikdo nenahradí.

NENÍ ERP JAKO ERP

Mějte na paměti, že **veškerý software se dynamicky vyvíjí**. Co platilo včera, už neplatí dnes. Pokud si propojení internetového obchodu a ERP necháte udělat od kamaráda-programátora, může systém sice fungovat, ovšem s měnicími se verzemi pravděpodobně fungovat přestane. Neustále přibývají či se ruší zákony a normy, které ERP systémy ovlivňují, a proto vyžadují pohotovou aktualizaci dat. ERP systémy si nárokují stálou údržbu, kterou vám kamarád-programátor nezajistí, a s postupem času pro něj budou aktualizace neřešitelné. Nelitujte vložených peněz, protože se vám bohatě vrátí.

U složitějších ERP systémů je nutné, aby byly zákazníkům **implementovány na míru**. Tým systém se totiž může u každého klienta v detailech lišit. Implementace nebo i samotné získávání dat je

mnohem složitější a bez zkušeného odborníka se obejdete jen stěží.

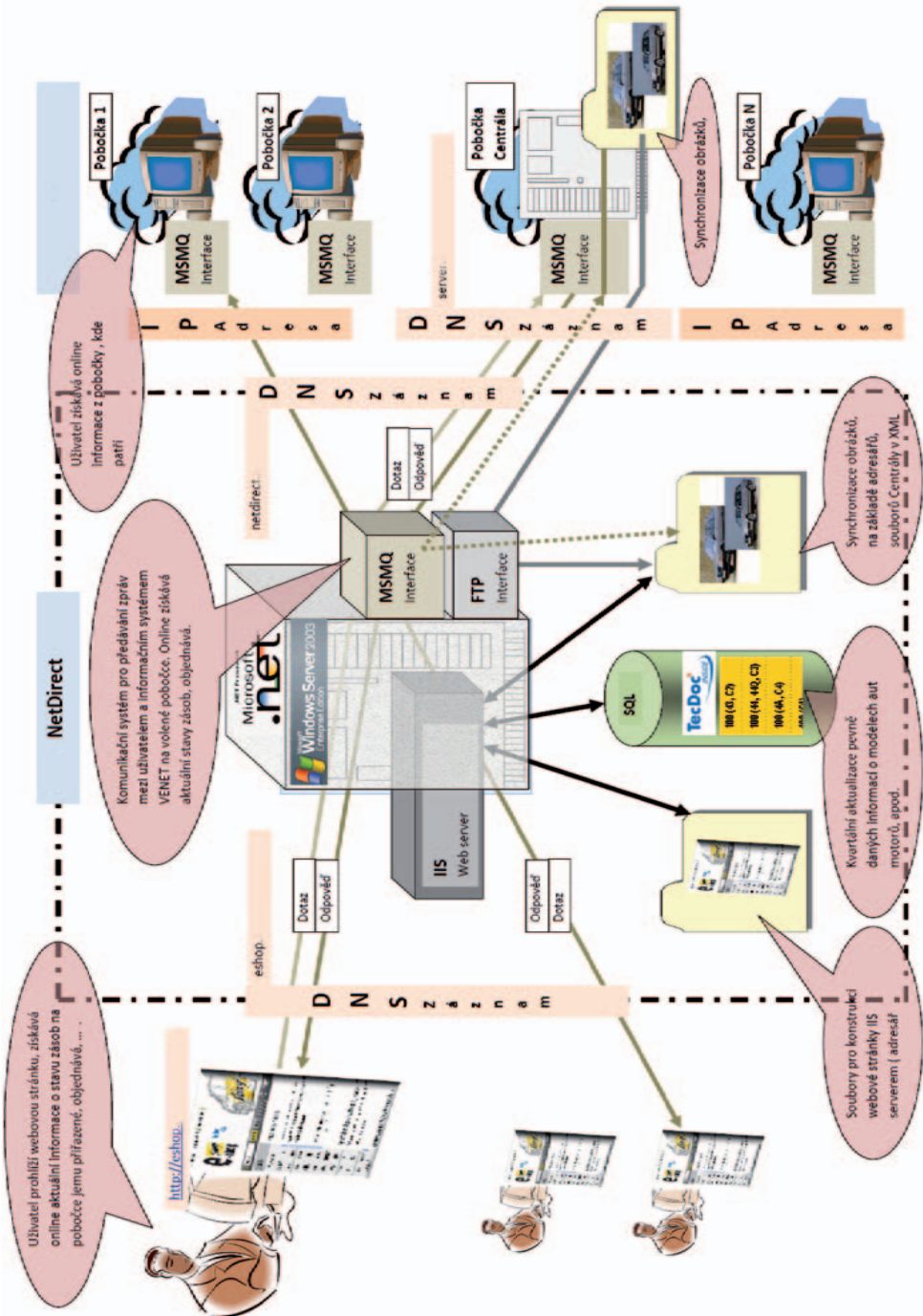
IDEÁLNÍ PROPOJENÍ S ERP SNÍŽÍ CHYBY LIDSKÉHO FAKTORU

Díky tomu, že se data nemusejí vkládat ručně, vymytí automatizované propojení e-shopu na ERP chyby způsobené lidmi. **Veškerá data týkající se produktů jsou vytvářena a spravována pouze v ERP systému zákazníka**. Internetový obchod získává data automaticky a sám si je aktualizuje. Data se tak stávají centralizovanými, jelikož nedochází k jejich správě na několika různých místech. Systém výměny dat přenáší pouze změněné položky, nikoliv všechna data, což práci systému výrazně ulehčuje. Nové objednávky (či zákazníci) se automaticky přenášejí do účetního systému, aniž by k tomu potřebovaly lidský zásah. Dochází tak k zefektivnění a zrychlení ekonomických procesů a navíc díky nízké provozní režii se propojení ERP a e-shopu stává užitečným pomocníkem v on-line obchodování.

DVAKRÁT MĚŘ...

Věnujte pozornost výběru dodavatele pro své e-shop řešení. Mnohdy se stává, že obchodník, který se v dobré víře snaží minimalizovat prvotní náklady, na takovou strategii doplatí. Rozumnější je pořídit si kvalitní a robustní e-shop systém, který bude spolehlivý a kdykoliv upravitelný tak, aby stále vyhovoval veškerým vašim proměnlivým potřebám a obchodním cílům.

■ Daniel Gustin
a Simona Čejková,
NetDirect s.r.o. ■



DAQUAS
 since 1991
 Optimalizace
SPLA
 Licensing
MSDN
 Outsourcing
TechNet
 Server License
Hosting
 Online Services
Open Value
 USL.SAL.CAL
Licensing
MSDN
 Outsourcing
TechNet
 Server License
Hosting
 Online Services
Open Value
 USL.SAL.CAL
Licensing



Jak šly roky...

1. 3. 1991 založen DAQUAS
(Autorizovaný distributor pro ČR: Fox Software, Travelling Software, Stacker, Bits Per Second)

- 1992 první QUAS
- 1992 lokalizace FoxPro 2.0
- 1993 katalog aplikací ve FoxPro
- 1993 lokalizace FoxPro 2.5
- 1997 stěhování z Prahy 10 na Prahu 2
- 1997 Microsoft Developer Dealer
- 1998 první FoxPro DevCon v Praze
- 1999 Informační centrum MSDN
- 1999 Symantec Business Partner
- 1999 první HodoQuas – hravé a neformální setkání se zákazníky
- 2000 Microsoft Certified Solution Provider
- 2001 Igor Vít jmenován jako první v ČR Microsoft Most Valuable Professional (MVP)



1992



1993



1995



1997

- 2002 Microsoft Gold Certified Partner
- 2002 GFI Authorised reseller
- 2003 Informační centrum TechNet
- Worldwide Award Winner – Customer Experience Award (světová cena za péči o zákazníky udělená jako ocenění našich aktivit pro české vývojáře)
- 2004 ESET Reseller
- Worldwide Microsoft Partner of the Year Finalist – Licensing Solution (jeden z šesti oceněných partnerů na světě)
- 2005 Symantec Enterprise Sales Partner
- 2005 kniha Co je nového ve Visual FoxPro 9.0
- Industry Award Winner – Licensing Delivery (česká cena za návrh licenčního řešení pro společnost Cleverlance Solutions)
- 2006

- 2006 GFI Gold Partner
- 2006 ESET Gold Partner
- 2007 DAQUAS – Member of WW SAM Partner Steering Committee
- 2008 Services Provider License Agreement (SPLA) Reseller pro ČR
- CEE Award Winner – Licensing Solution (první v regionu východní a střední Evropy); Worldwide Microsoft Partner of the Year Finalist – Licensing Solution (jeden ze tří oceněných partnerů na světě)
- 2008 Darina Vodrážková ve WW teamu tvůrců oficiálních licenčních certifikačních zkoušek 70-671 a 70-672



2004



2004



1998



2002

- 2009 založení V.I.P. kroužku – volného sdružení IT partnerů s podobnou filozofií v péči o klienty
- Worldwide Microsoft Partner of the Year WINNER – Licensing Solution (v tomto roce jediný z partnerů v celém regionu střední a východní Evropy, který se na světové úrovni stal vítězem)
- 2009 účast v prestižním partnerském programu Windows 7 Ignite
- zahájení cyklu školení pro partnery LITR – Licensing Training
- 2010 fúze DevCon a TechEd
- 2010 ISV Royalty Licensing Program Distributor pro ČR



2006



2008



2008



2009



2009



2009



2010



PRODUKTIVITA PRÁCE Z POHLEDU GFI... NA KOLIK SI CENÍTE FIREMNÍ DATA?

➤ *Ruku na srdce, drtivá většina z nás, kdo máme firemní přístup na web, sem tam mrkne na stránky, které nesouvisí s naší pracovní náplní. Někdo se tu a tam podívá na zpravodajské servery, jiný si uhradí pomocí internet bankingu soukromé platby, další pošle zprávu ze svého osobního e-mailového účtu. Říkám ano! Tedy pokud toto vše trvá minimální dobu a zaměstnanec to bere jako formu krátké přestávky na zregenerování sil do další pracovní činnosti.*

Problém nastává v momentě, kdy zaměstnanec nabude dojmu, že je v práci od toho, aby si vyřídil své soukromé věci – vždyť přeci ještě musí odepsat všem přátelům, poté by měl urychleně upravit svůj status na některé ze sociálních sítí, to vše proloží nějakou naprosto bezkonkurenční online gamesou, do toho několikrát přihodí na aukčním serveru na ten foták, který prostě musí mít... a snad se mu i stáhne ten nový film se „Švarcíkem“, co chce stůj co stůj vidět! Zdá se vám to přehnané? Věřte tomu, že právě to se děje v drtivé většině firem! Pokud jste ochotni připustit, že je to i váš problém, pak velmi doporučuji sednout si, oprášit základy matematiky a spočítat si, kolik peněz vaše firma doslova a do písmene vyhodí za podobné zaměstnance! Dojdete k absurdním číslům, to mi věřte. Máte spočítaného jednoho zaměstnance? Skvěle. Tak ještě promyslete, kolik takových ve vaší firmě je a vypočítané číslo jednoduše vynásobte. Takže to bychom měli **produktivitu práce**.

Nyní se podívejme na **zákonnou odpovědnost**. Co se stane, když jakási kontrola objeví ve vašem firemním počítači a tím pádem ve vaší firemní síti materiály s autorskými právy – filmy, hudby, nelegální software atd.? Co se stane, když k vám do firmy dorazí policie ČR s tím, že IP adresa vaší firmy je v seznamu IP adres, které někdo použil na stahování porna nebo ještě hůř dětského porna? Jak budete postupovat, až vaše zaměstnankyně začne řešit sexuální harašení na pracovišti? Ano, stačí, aby zahlédla cosi choullostivého na pracovním monitoru svého kolegy...

Co si řeknou vaši zákazníci nebo dodavatelé, když přijdou k vám do firmy na schůzku a uvidí přes celou místnost vašeho zaměstnance hrát online štrlečku? Odpovím za vás – vaše reputace bude na nule. Bohužel jsme ještě neskončili, je tady otázka **bezpečnosti sítě**. Právě při mimopracovních aktivitách zaměstnanců dochází nejčastěji ke stahování zavirovaných souborů do firemní sítě. Takže určitě doporučujeme vícenásobnou antivirovou ochranu stahovaných souborů z Internetu. Nicméně zaviro-

vanými soubory to nekončí. Dnes je také možné „vyhrát“ soubor, který vykrade veškerá hesla v síti, případně data atd. Věřím, že ani vy nechcete, aby přesně k tomuto došlo ve vaší firmě...

Posledním bodem je **šířka pásma**. Dramatický nárůst serverů podobných Youtube přináší stejně dramatický nárůst stahovaných videí a s tím logicky ubývá použitelná šířka pásma. Lidé denně sledují stovky milionů videí a stovky tisíců uploadují. Například na Youtube fakticky každou minutu přibude cca deset hodin videa. A co sdílení souborů? Je to tak, lidé ve velkém sdílejí filmy, hudbu a hry. To vše znamená, že firmy, které nepoužívají řešení pro WebFiltering, pravidelně čelí problémům se šířkou pásma. To může mít za následek zpomalení nebo úplně odstavení mail serverů – zkrátka přestane chodit elektronická pošta. Dá se předpokládat, že většina firem je také závislá na různých pracovních aplikacích, které jsou pro jejich podnikání extrémně důležité. Že je to i váš případ? Jak tedy budete řešit to, že vám přestal fungovat poštovní server a vaše nejdůležitější pracovní aplikace? Ano, ano – může být pozdě. A to všechno kvůli nezodpovědným zaměstnancům, kteří vám „zabili“ linku.

Nečekejte a předejděte těmto komplikacím a nepřijemnostem! Nabízíme vám velmi účinný nástroj **GFI WebMonitor 2010**, který je k dispozici **ve třech edicích**: WebFilter Edition (filtrování přístupů na Internet), WebSecurity Edition (vícenásobná antivirová kontrola stahovaných souborů) a UnifiedProtection Edition (kompletní řešení). Součástí produktu je také reportovací nástroj GFI Report Pack. Plně funkční **testovací verze** až na 30 dní je právě pro vás připravena na www.gfi.cz. A to nejlepší na závěr! **Do konce dubna 2011** máte příležitost pořídit GFI WebMonitor **se slevou 40%**!

■ Michael Nebeský,
obchodní specialista GFI
Česká republika a Slovensko ■

MĚJTE INFORMACE PO RUCI. V SHAREPOINTU.

➤ *Informace jsou každodenní součástí našeho života. Správné a přesné informace dokonce mohou rozhodovat o bytí či nebytí, nejen jednotlivce. Možná to zní trochu dramaticky, ale pro svou práci a správné rozhodnutí potřebujete vyhodnotit zdroje, které máte k dispozici, a správně je použít.*

Jistě jste byli svědky (nebo přímými účastníky) přípravy na schůzku nebo poradu, třeba pracovního týmu. Vytiskli jste si podklady, abyste je měli po ruce. Většinou nebyly na jednom místě, takže jste je museli složitě dohledávat – v mailu, v počítači nebo na síti. V takové situaci je snadné na nějaký dokument, tabulku nebo třeba mail s podstatnou informací zapomenout. Jako na potvoru se většinou jedná zrovna o tu informaci, která je nejvíce potřeba.

Pokud pracujete v týmu, součinnost všech jeho členů je naprosto nezbytná pro jeho správnou funkci. Potřebujete správným způsobem spolu komunikovat a informace si vyměňovat. Samozřejmě, že večerní meeting týmu při skleničce vede k jeho utužení, ale v ranních hodinách komunikace už patrně ztrácí na efektivitě a závěry takového meetingu se mohou ztrácet v mlhách.

Chceme vám představit způsob, jak je možné sledovat podstatné informace, například o probíhajících projektech, přístupným způsobem pro jednotlivce, pracovní týmy, ale i celé firmy. Nejedná se přímo o nástroj pro řízení projektů (například Microsoft Project), který vám umožní sledovat do detailu projekt, jeho plnění, alokování zdrojů a další hlediska, která potřebujete mít pod kontrolou pro úspěšnou realizaci. Jenom nastavení takového programu zabere spoustu času a je třeba disponovat odborníky, kterým takové nastavení parametrů projektu v programu zabere méně času než jeho samotná realizace.

Naše firma uvádí na trh webovou část (webpartu) pro platformu Microsoft SharePoint, která umožňuje shromažďovat a přinášet informace, třeba právě o projektech, jednoduchým a uživatelsky příjemným způsobem.

PLATFORMA MICROSOFT SHAREPOINT

Není cílem tohoto článku seznámit čtenáře detailně s platformou Microsoft SharePoint. Pro informaci bych jen chtěl uvést, že na trhu existuje SharePoint Foundation 2010 a SharePoint Server 2010 (pro jednoduchost budeme používat v následujícím textu pro oba označení „SharePoint“,

protože popisované řešení je určeno jak pro SharePoint Foundation 2010, tak pro SharePoint Server 2010).

Firmy a organizace mohou používat SharePoint, aby rychle vytvořily různé typy webů, kde mohou spolupracovat na webových stránkách, dokumentech, seznamech, kalendářích a datech.

Platforma SharePoint je všestranná technologie, která umožňuje organizacím a obchodním jednotkám všech velikostí zvýšit efektivitu obchodních procesů a zlepšit týmovou produktivitu, spolu s nástroji pro spolupráci, která pomáhá pracovníkům, aby zůstali ve spojení s organizací, i když jsou mezi nimi organizační nebo geografické hranice. SharePoint umožňuje lidem přistupovat k dokumentům a informacím, které potřebují. Mohou využívat nástroje spolupráce prostřednictvím známého webového rozhraní a denně používaných programů rodiny Microsoft Office.

Pro ty z vás, kteří se chcete seznámit se SharePointem detailněji, doporučuji obrátit se na naše stránky www.emris.cz, kde získáte základní informace, nebo přímo na stránky firmy Microsoft.

VĚDĚT JE ZÁKLAD

Pokud jste pracovník, který se jako součást pracovního týmu nebo skupiny účastní na projektech ve firmě, musíte efektivně komunikovat s ostatními členy a vyměňovat si s nimi informace. Komunikace je základní pro úspěšnou týmovou práci. Pokud využíváte „tradiční“ nástroje – tedy e-mail, diskové úložné soubory, kalendář – brzy narazíte na omezení, která začnou vaši práci a práci vašich kolegů brzdit. Dohledat poslední mail s informací o ceně, dokument s aktuální konfigurací nabídky zákazníkovi a sledovat své úkoly a další věci není jednoduché. Možná to ve vaší firmě zatím fungovalo.

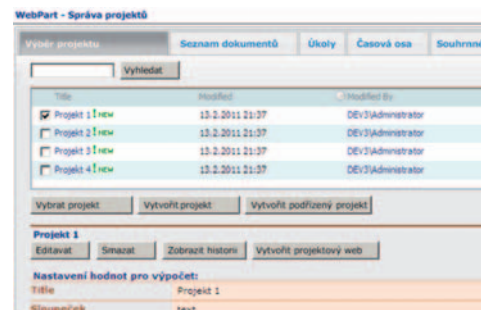
Ale fungovalo to opravdu? Probíhaly všechny činnosti opravdu hladce? Dařilo se vám dodržovat termíny? Byli zákazníci vždy spokojeni?

Ruku na srdce, vždycky to neproběhlo bez problémů. Párkrát jsme přetáhli termín, dodali jsme jiné zboží, protože zákazník změnil své požadavky na poslední chvíli a tahle informace se „někam“ zatoulala.

Hledáte a získáváte informace na několika místech, což také nepřispívá ke snadnému plnění přidělených úkolů, a vaše účast na projektu se začíná stávat noční můrou nebo zlým snem. Zejména pak v případě, kdy se účastníte na realizaci několika projektů najednou.

WEBOVÁ ČÁST PRO SDÍLENÍ INFORMACÍ

Webová část pro sdílení informací v SharePointu je určena k tomu, aby shromáždila dostupné informace (třeba o projektu) na jednom místě a tím usnadnila určeným pracovníkům přístup k nim a možnost s nimi pracovat. Není třeba dohledávat složité informace po firmě a zjišťovat, která z nich je poslední nebo která je platná. Všechno je k dispozici pěkně na jednom místě.



Webová část pro sledování projektů

KONFIGURACE

Webovou část je možné jednoduchým způsobem vložit do stránky jako její oddíl. Pro správnou funkčnost je třeba definovat seznamy a dokumentové knihovny. Z nich pak webová část bere informace a soustřeďuje je a zobrazuje uživatelským v jednom místě.

UŽIVATELSKÉ ROZHŘANÍ

Uživatelské rozhraní je jednoduché a uživatelsky přehledné. Horní část úvodní záložky **Výběr projektu** zobrazuje seznam projektů. Pokud si uživatel nějaký projekt zvolí výběrem zaškrtávacího boxu u názvu projektu, zobrazí se jeho detaily v dolní části webpartu a zpřístupní se ostatní záložky, které jsou vidět na obrázku.

Přímo z úvodní záložky může uživatel projekty vytvářet, nebo k nim přidávat tzv. subprojekty.

Ve spodní části webpartu můžete zvolený projekt upravovat, mazat nebo si můžete zobrazit jeho historii. Pokud je již projekt rozsáhlý a přesahuje možnosti webpartu, můžete pro něj vytvořit na Share-

Pointu samostatný projektový web (pomocí tlačítka „Vytvořit projektový web“).

Když vytvoříte projektový web vybraného projektu, automaticky se vám do něj přenesou veškerá související data – tedy dokumenty, schůzky a úkoly, které jste měli vedeny u příslušného projektu.

Ve spodní části se také zobrazují dostupné informace o zvoleném projektu. Jak již bylo uvedeno v předchozí části článku, typ a obsah těchto informací je možné si nadefinovat podle potřeby organizace – např. název projektu, jeho popis, jména účastníků, hodnota projektu a další parametry, které vás zajímají a které chcete sledovat.

V záložce **Seznam dokumentů** mají uživatelé k dispozici veškerou dokumentaci, která se vztahuje k projektu. Sem je možné nahrát příslušné dokumenty k projektu. Knihovna má nastavené verzování a samozřejmě respektuje nastavená oprávnění.

V záložce **Úkoly** se zobrazují úkoly přidělené jednotlivým uživatelům, kteří se na realizaci projektu podílejí. Úkoly pro pracovníky lze zadávat přímo z této záložky ve webové části a přenést je přímo do kalendáře.

Časová osa reprezentuje časové milníky projektu, schůzky jednotlivých aktérů a podobně. Schůzky účastníků je samozřejmě možné zadávat přímo z této záložky.

Záložka **Souhrnné informace** pak poskytuje souhrnné informace o projektu – kolik dokumentů přísluší k projektu, kolik úkolů bylo přiděleno v jeho rámci. Tuto „výstupní sestavu“ projektu je možné i seskupovat (kolik úkolů již bylo splněno).

ZÁVĚREČNÉ SHRnutí

Úspěšná realizace projektů je klíčem k úspěšné činnosti firmy. Účastníci projektu musí mít přehled a správné informace dostupné v kteroukoli dobu. Hlavní výhodou představeného řešení již byla několikrát uvedena v článku výše – všechny informace a data, která se týkají projektu, jsou dostupná na jednom místě všem pracovníkům. Není třeba složitě přecházet v systému a vyhledávat informace, které člověk potřebuje pro svoji práci. Přístup k informacím se řídí nastavenými uživatelskými právy v SharePointu.

Další nespornou výhodou je variabilita. Při implementaci webové části si můžete definovat informace, které chcete u svých projektů sledovat (sloupečky), vytvořit si pravidla a informace, které chcete sledovat a následně i zobrazovat na webové části.

Webovou část je možné také velmi rychle a snadno implementovat do systému a začít používat. Tak na co čekáte?

■ Stanislav Valtr, EMRIS ■

CHYTRÉ OBJEKTY V K2

> V minulém čísle (které je dostupné na www.daquas.cz/quas) jsme si představili systém K2 společnosti SourceCode pro automatizaci obchodních procesů, zmínili se o jeho verzích BlackPoint (ten malej) a BlackPearl (ten velkej) a podrobně popsali, jak nám tento systém může rozšířit možnosti a výrazně ulehčit tvorbu workflows v systému Microsoft SharePoint.

Dnes se zaměříme na jeden důležitý aspekt systémů K2, který zdánlivě s procesy a systémem SharePoint nesouvisí. Podíváme se na K2 jako na integrační platformu, nebo spíše na to, jak technologie K2 SmartObjects překonává vžitě představy o integračních platformách jako systémech pro pár vyvolených, kde schopnost hovořit celý večer o SOAP a XSD je nutnou podmínkou pro členství v tomto exkluzivním klubu.

O integraci hovoříme vždy, pokud potřebujeme, aby o sobě různé systémy používané organizací „věděly“. Ať už vědět znamená mít pouze možnost číst data z jiných systémů, nebo do nich i aktivně vstupovat a měnit data v nich uložená. Obvykle máme na mysli propojení dvou specifických systémů a řešíme, jak to zařídit, aby se data z jednoho systému nějakým způsobem dostala do systému jiného. Pomineme-li tradiční způsob propojení systémů, tedy v lepším případě export (v horším případě tiskárnu nebo obrazovku) dat na straně jedné a import, načtení dávků, či ruční naklepání dat na straně druhé, existuje řada sofistikovaných systémů, jako je například Microsoft BizTalk Server, a samozřejmě vždy máme možnost si propojení naprogramovat (jsou-li propojované systémy dostatečně otevřené).

SYSTÉMY A ENTITY

Všechny tyto systémy mají samozřejmě svůj nezanedbatelný význam a opodstatnění, ale ve většině případů mají jedno společné. Příliš se zaměřují na samotné systémy, na protokoly, na API a podobné otázky, které jsou pro většinu pracovníků rozumějících business stránce příliš technické. Naopak tyto systémy se mnohem méně zabírají vlastními daty, jejich strukturou, logikou a významem z pohledu jejich business využití.

Několik chytrých hlav, a není náhoda, že se tyto hlavy sešly zrovna ve společnosti SourceCode, na to šlo poněkud jinak a výsledkem jejich snažení je technologie K2 SmartObjects. Tato technologie, jak již název napovídá, klade na první místo data. Každá společnost pracuje každodenně s řadou obchodních entit, jako je například Zákazník, Objednávka nebo Zaměstnanec. V obecné rovině je význam každé z těchto entit chápán v celé společnosti víceméně shodně. Liší se většinou bude

pouze to, jaké informace tato entita zahrnuje, a to podle způsobu, jak který pracovník s touto entitou přichází do styku. Entita zaměstnanec bude například pro IT administrátora zahrnovat malinko jiné atributy (uživatelské jméno, e-mailová adresa...) než pro manažera osobního oddělení (datum nástupu, pracovní zařazení...) a než například pro pracovníka mzdové účtárny (plat, vybraná dovolená...). S největší pravděpodobností však nebude v organizaci existovat jeden systém, který by obsahoval veškeré informace o jedné entitě. V případě zaměstnance bude část v HR systému, část v AD a další část v úplně jiném systému, nebo dokonce můžou existovat informace, které nejsou vůbec v žádném systému (například existují pouze ve formě papírového dokumentu v šanonu některého oddělení).

Netvrdíme, že v organizaci nejsou jednotlivé systémy propojeny, že například CRM systém není schopen z ERP systému pro daného dodavatele přecházet obrát za minulý rok, nebo naopak do ERP systému zaznamenat zvýšení kreditního rámce daného odběratele. To se však jedná o integraci mezi systémem A a B, aniž by z toho například profitoval systém C. Pro zajímavost otázka pro kroužek mladých matematiků: Kolik „propojení“ bychom museli naprogramovat, abychom propojili všechny systémy v dané organizaci? Ano, je to $n * (n - 1)$ propojení, což už jen při počtu 6 systémů není úplně málo propojení (pro ty, kteří se nemohou dopočítat – nestačí napojit systém A na systém B, musíme i opačně napojit B na A, což není jedno a to samé).

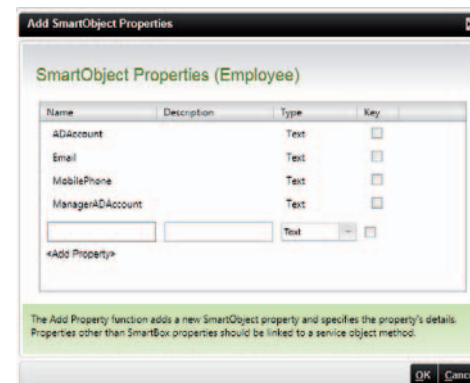
JAK CHYTRÉ OBJEKTY FUNGUJÍ ANEB ATRIBUTY A METODY

Jak jsme již zmiňovali, filozofie SmartObject je malinko jiná. Nejprve identifikujeme entity, které jsou pro nás v rámci organizace zajímavé, a následně modelujeme, jaké veškeré informace nebo atributy můžeme každé entitě přiřadit. Teprve potom budeme u každého atributu zjišťovat, který ze systémů by měl tuto informaci v sobě obsahovat. U většiny atributů budeme schopni takový systém nalézt, u některých atributů dokonce můžeme nalézt více než jeden systém. A u některých atributů nena-

lezeme systém žádný. Ještě než si ukážeme, jak takový objekt vytvoříme v K2, musíme se zmínit o dvou důležitých aspektech chytrých objektů. Nejprve jak to zařídit, aby objekty „něco dělaly“, abychom do nich dostali data a následně data po změnách uložili. Při definici chytrých objektů kromě jejich atributů musíme definovat i jejich chování, tedy metody. Tyto metody většinou (ale nemusí tomu tak být) pokrývají obligátní CRUD operace, tedy 5 metod (R dvakrát). Definujeme metodu pro vytváření objektů, čtení jednoho objektu, čtení kolekce objektů, ukládání existujících objektů a jejich mazání. Způsob, jak to zařídit, aby si objekt správně načel data z několika různých systémů a následně do nich data uložil zpět, naznačíme v kostce později. Nicméně na podrobný výklad bychom potřebovali několik Quasů čistě pro tento účel, takže nezbyde než uvěřit, že to chytré objekty mají nějak vymyšlené.

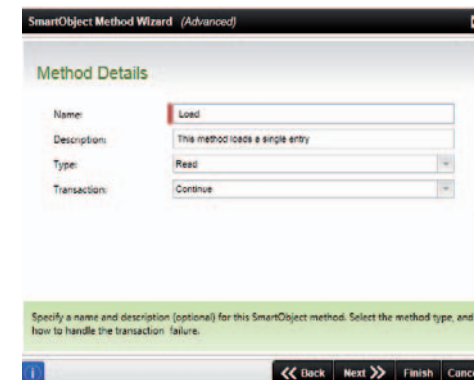
Druhým, neméně zajímavým aspektem je pak pochopitelně to, k čemu je nám takový chytrý objekt dobrý. Jelikož se jedná o K2 technologii, pak samozřejmě systémy BlackPearl a BlackPoint (zde v poněkud omezenější míře) jsou s chytrými objekty „jedna ruka“. V procesech můžeme objekty používat pro čtení či zápis, pro rozhodovací logiku a podobně. Pokud by nám to nestačilo, můžeme chytré objekty publikovat ve formě webových služeb a následně je pak použít prakticky v jakékoliv aplikaci. Smyslem tedy je vytvořit jednotný, standardní pohled na entity používané v organizaci a nabídnout tím všem systémům jednoduchý způsob, jak s těmito entitami pracovat. Aplikace jsou pak jednak zbaveny nutnosti integrace se všemi ostatními aplikacemi, ale i zodpovědnosti za to, že data budou čtena z toho správného datového zdroje.

Nyní se v krátkosti podíváme na to, jak se chytré objekty vytvářejí v systému K2 BlackPearl. Nejprve je nutné vytvořit nový objekt a nadefinovat příslušné atributy:

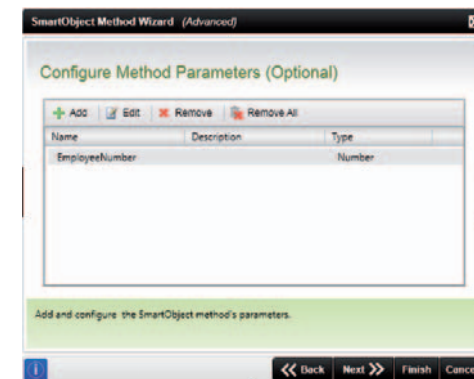


Jak jsme již zmiňovali, musíme též definovat metody, které budou plnit objekt daty, a metody pro zápis či mazání. K tomu potřebujeme jednak chytrou službu (Smart Service), která je schopná načíst data (a samozřejmě též zapsat) z příslušného systému, a definici, jak se vstupy či výstupy z metod této služby mapují na jednotlivé atributy chytrého objektu. K2 BlackPearl v sobě standardně obsahuje chytré služby pro čtení a zápis dat z SQL databází, Active Directory, SharePointu, Microsoft CRM a spoustu dalších. Pokud by nám dodané služby nevyhovovaly nebo nedostačovaly, vždy si můžeme vytvořit vlastní, specifické pro systém, ze kterého potřebujeme číst nebo do kterého potřebujeme zapisovat data.

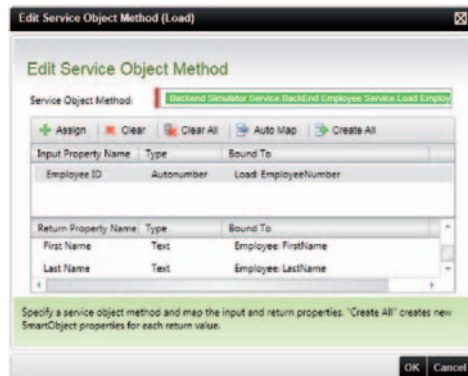
Pro náš ukázkový objekt Zaměstnanec jsme si nadefinovali metodu Load. Tato metoda je typu Read, což znamená, že jejím cílem je vrátit právě jeden chytrý objekt představující specifického zaměstnance:



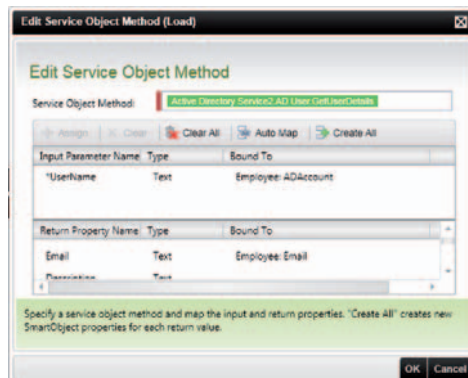
Při každém volání metody musíme specifikovat číslo zaměstnance, které bude použito jako klíč pro vyhledání zaměstnance v příslušném systému. Toto číslo je definováno jako vstupní parametr metody:



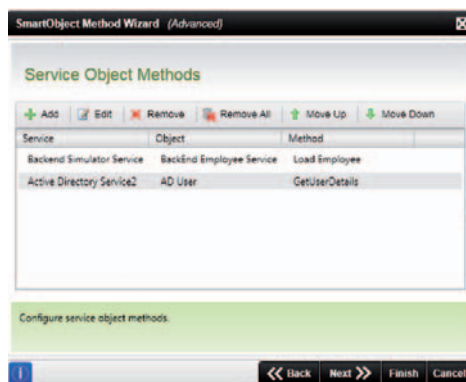
Pro zjednodušení předpokládejme, že k vytvoření kompletního objektu Zaměstnanec potřebujeme data ze dvou systémů – HR systému a Active Directory. Nejprve provedeme volání do HR systému, který od nás vyžaduje číslo zaměstnance. To máme k dispozici, neboť bylo specifikováno při volání metody. Data vrácená ze služby pro HR systém mapujeme na příslušné atributy objektu:



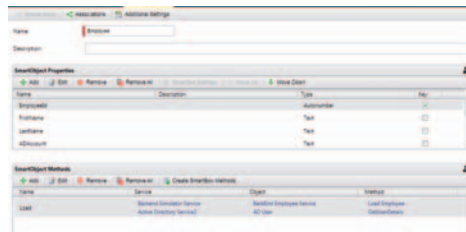
Jednou z těchto hodnot je i uživatelské jméno zaměstnance, což se nám hodí, neboť ho hned použijeme jako vstupní parametr pro službu Active Directory:



V tomto případě jsme si vystačili pouze se dvěma službami, ale samozřejmě ve složitějších případech jich může být mnohem více. Důležité je volat tyto služby ve správném pořadí, pokud se výstupy z jedné služby stávají vstupy jiných služeb:



Nakonec tedy máme objekt s příslušnými atributy a metodami:



Cílem článku bylo v krátkosti naznačit způsob integrace aplikací pomocí technologie K2 SmartObjects. Na rozdíl od tradičních, techničtěji orientovaných systémů se chytré objekty mnohem více zaměřují na obchodní entity, tak, jak jsou organizací používány při každodenních činnostech.

■ Aleš Klenka, Marap ■

BUSINESS INTELLIGENCE - PREZENTAČNÍ VRSTVA

> Pokud jsme v předchozím roce nezlobili, tak nám Ježíšek nadělal PowerPivot pro Excel 2010. V Quasu číslo 75 jsme si ukázali, jaké má možnosti pro tvorbu ad-hoc BI analýz. Zazněl i příslib podívat se na PowerPivot pro SharePoint, kde můžeme hotovou analýzu vystavit a podělit se o ni s kolegy. Když se ale bavíme o prezentaci dat na platformě Business Intelligence, pojďme si ji představit ze široka a rozberme si, jaké možnosti celkově tato platforma nabízí.

Pro prezentaci dat na platformě Microsoft SQL Serveru jsou určeny Reportovací služby (**Reporting Services**, zkratka SSRS). Ty obsahují nástroje do tvorby reportů přes jejich správu a zabezpečení až po doručování hotových reportů v různých formátech formou automatického předplatného (anglicky subscription).

Prvním krokem je instalace Reporting Services. Najdete je ve všech edicích včetně volně dostupné edice Express (with advanced features), byť v některých edicích může být omezená funkčnost. Reporting Services mohou fungovat buďto v tzv. nativním módu, kde zobrazování a správa reportů probíhá přes report manager, nebo máte ve vaší společnosti nasazený SharePoint a potom se Reporting Services dají integrovat.

Pro tvorbu reportů se používá **Business Intelligence Development Studio** (BIDS), což je vlastně Visual Studio ořezané jen na projekty Business Intelligence. Jako alternativa pro technicky zdatné uživatele se dá použít samostatná aplikace **Report Builder**, který je dostupný ve třech verzích podle verze SQL Serveru (nejnovější verze 3.0 pro SQL Server 2008 R2). Report Builder připomíná svým vzhledem aplikaci z balíku Microsoft Office.

Zdrojem dat pro reporty mohou být databáze od různých poskytovatelů, zejména databáze SQL Serveru, případně datové kostky Analysis Services. Pro zobrazení dat v reportu můžeme používat různé datové regiony. Data se dají zobrazit ve formě tabulky – ta má fixní počet sloupců, ale počet řádků se může dynamicky měnit podle množství načtených dat. K zobrazení dat s dynamickým počtem sloupců slouží objekt matrix (nemá nic společného s filmem).

BOHATÉ MOŽNOSTI REPORTŮ

V některých případech ale je množství zobrazených dat značné. Proto se dají u těchto objektů vytvořit **interaktivní prvky** pro schovávání a opětovné zobrazování řádků přes tlačítko + a -. Tato tlačítka si svoji funkčnost zachovávají i po exportu do Excelu. Představme si například, že naše spo-

lečnost prodává produkty, které spadají do kategorií, kategorie členíme na podkategorie a teprve potom na produkty. Report se dá prvně vykreslit na úroveň kategorií, ale s možností podívat se na větší detail přes navigační tlačítka.

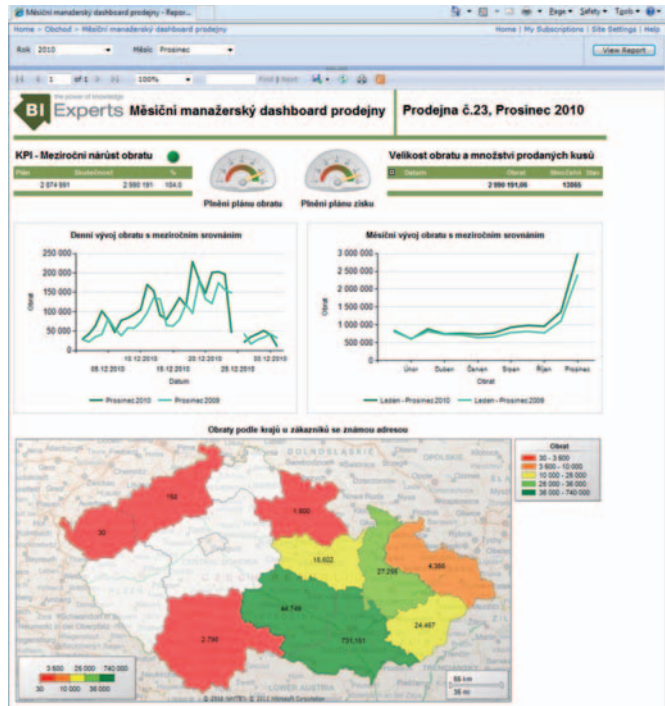
Dalším vizualizačním rozšířením může být **podmíněné formátování**. Na první pohled potom uvidíme, kdy je vše v pořádku a kdy naopak nastal problém.

Pro rychlou navigaci v reportu se dá použít **mapa dokumentu** fungující podobně jako záložky v pdf. K navigaci na tu správnou kategorii produktů nám potom stačí jediný klik. Kromě navigace v rámci reportu existují i akce, které vás odkáží na jiný report a dynamicky během kliknutí předají parametr pro další report. Například pokud byste měli report prodeje pro jednotlivé roky fungování svého byznysu, stačí kliknout na rok 2010 a otevře se vám report s grafem prodeje jednotlivých kategorií v roce 2010.

Vzhled reportů lze obohatit různými typy **grafů**, přes sloupcové a koláčové až po speciální typy. Tvorba online katalogu výrobků se neobejde bez fotek výrobků. S Reporting Services žádný problém.

Pro zobrazení toho, jak si například skutečné prodeje stojí v porovnání s plánem, se dají použít budíky (gauges) ve tvaru teploměru nebo tachometru. Novinkou verze 2008 R2 jsou vícestavové **indikátory** s paletou barev podobně jako na semaforu, které mohou zobrazovat i trend v čase formou šipek nahoru a dolů.

Ve verzi 2008 R2 přibývají ještě další vizualizační prvky, a to sparklines (minigrafy v buňkách). DataBars (datové čáry) vyplňují buňku z takové části, nakolik je velká hodnota v buňce v porovnání s ostatními. Pěkná může být i vizualizace v podobě analytických map. V zelených regionech se dařilo, žluté regiony nic moc, červená – máte problém. Interaktivitu zobrazených dat v reportu můžeme ovládat přes **parametry reportu** a filtry. Tyto parametry na sebe mohou být navázány i do kaskády. Tudiž pokud vyberete v prvním parametru rok



pravidelně, můžete použít **automatické předplatné** (subscriptions). Reporty mohou být doručovány buď e-mailem do vaší schránky, nebo do sdílené složky na síti ve kterémkoliv podporovaném formátu. Pro různé uživatele s různými preferencemi (někdo to rád v pdf mailem, někdo to rád v excelu na file share) můžete ukládat informace o doručovacích metodách v databázové tabulce a využít tzv. data driven subscriptions. Na závěr tohoto článku zbývá zmínit, jak se tedy podělíme o hotový sešit **PowerPivot**. Pokud se vám podařilo zaintegrovat PowerPivot se SharePointem, máte nakročeno správným směrem. Stačí najít knihovnu dokumentů PowerPivotu a do té nahrát hotový sešit s daty. Data potom na pozadí změní uložení a přesunou se do OLAP databáze Analysis Services. A co vám zůstane k dispozici, je sešit PowerPivot, který lze

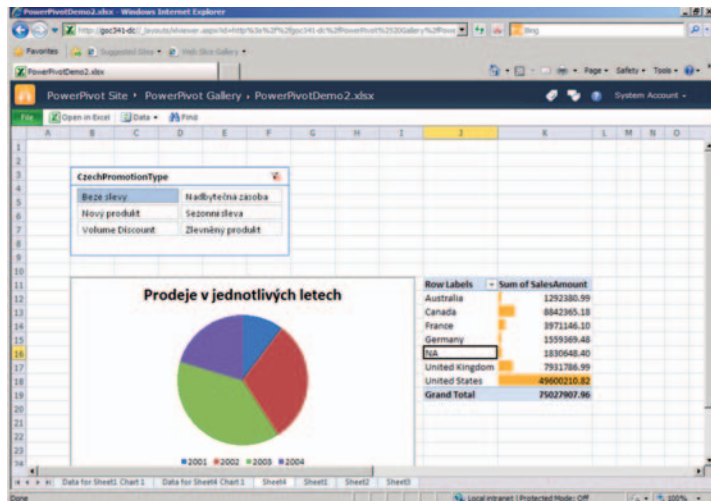
zobrazit v okně internetového prohlížeče spolu s interaktivními prvky, jako jsou například slicers. Možnosti, které Reporting Services poskytují, jsou široké a mohou obohatit i vaši společnost.

■ Jiří Neoral, BI Experts ■

2010, nabídnou se vám při volbě druhého parametru všechny měsíce. Pokud byste ale vybrali rok 2011, zobrazily by se pouze leden, únor a březen...

PUBLIKOVÁNÍ REPORTŮ

Když máme reporty hotové, chceme se o ně podělit. Pro **vystavení na web** můžeme použít buď stránku report manageru, nebo v případě integrace se SharePointem knihovnu dokumentů. Vystavený report se dá zobrazit v okně internetového prohlížeče a odtud případně i vyexportovat do následujících formátů: excel, pdf, html, xml, word, csv, tiff. Pro zrychlení dlouhotrvajících reportů lze používat cachování a pro zobrazení stavu v nějakém konkrétním čase (uzávěrka měsíce) snímky reportů (snapshots). Pokud byste chtěli dostávat nějaký report



JAK ZJISTIT MAJITELE KTERÉKOLI DOMÉNY CZ

➤ *Při brouzdání Internetem si prohlédíme webové stránky, které se nacházejí na tzv. doménách. V reálném světě bychom mohli domény přirovnat k pozemkům, na kterých hledáme zajímavé informace, potkáváme přátele nebo diskutujeme s jinými návštěvníky. Tak jako pozemky, i domény mají vždy svého majitele. Zajímaly by vás informace o majitelích těchto domén?*

Pro zjištění informací o internetových doménách se používá protokol WHOIS (z angličtiny, who is? = kdo je?), který nabízí na svých stránkách registrátoři nebo správci domén formou jednoduchého textového pole, kde se zadá název domény a po potvrzení se zobrazí přehledné informace o doméně a jejím nastavení. Pro zjištění majitele domény klaus.cz a dalších informací využijeme službu WHOIS registrátora ZONER software na <http://whois.regzone.cz/>.

25. dubna 2011. Domény CZ je možné prodloužit až na 10 let. Dále zjistíme, že registrátorem domény je společnost Explorer, a.s., které se hradí udržovací poplatky a u které je možné provádět různé úpravy a doménové změny, například změnu majitele nebo změnu sady nameserverů. Majitelem doménového jména je pan Prof. Ing. Václav Klaus, CSc., který má svůj jedinečný identifikátor v databázi domén CZ. Administráční kontakty, kterých může být u domény CZ až 10, mohou spravovat doménu místo majitele. Mít nějakého technicky zdatného „administrátora“ domény je vždy výhodné, neboť on za nás může vyřešit většinu nastavení. V žádném případě však administrátor nemůže změnit majitele domény, takže se nemusíme obávat případného zneužití. Majitele domény nyní známe. Chceme-li se o něm dozvědět více, můžeme rozkliknout **Identifikátor držitele domény**. Zde se dozvíme prakticky veškeré informace o majiteli domény.

The screenshot shows the WHOIS lookup interface for the domain klaus.cz. It includes fields for the domain name, contact information, and nameserver information, with search buttons.

Do pole **Název domény** vložte doménu klaus.cz (nebo jinou, vámi zvolenou doménu) a potvrďte tlačítkem **Hledat**.

The screenshot shows the domain lookup results for klaus.cz. It displays the domain name, expiration date, registration date, and the nameserver information.

Výsledkem vyhledání jsou souhrnné informace o doméně, ve kterých se dozvíme, kdy byla doména registrována nebo kdy expiruje (datum, do kdy majitel domény musí zaplatit udržovací poplatek na další rok). V našem případě doména expiruje

25. dubna 2011. Domény CZ je možné prodloužit až na 10 let. Dále zjistíme, že registrátorem domény je společnost Explorer, a.s., které se hradí udržovací poplatky a u které je možné provádět různé úpravy a doménové změny, například změnu majitele nebo změnu sady nameserverů. Majitelem doménového jména je pan Prof. Ing. Václav Klaus, CSc., který má svůj jedinečný identifikátor v databázi domén CZ. Administráční kontakty, kterých může být u domény CZ až 10, mohou spravovat doménu místo majitele. Mít nějakého technicky zdatného „administrátora“ domény je vždy výhodné, neboť on za nás může vyřešit většinu nastavení. V žádném případě však administrátor nemůže změnit majitele domény, takže se nemusíme obávat případného zneužití. Majitele domény nyní známe. Chceme-li se o něm dozvědět více, můžeme rozkliknout **Identifikátor držitele domény**. Zde se dozvíme prakticky veškeré informace o majiteli domény. Ve výpisu majitele domény se zobrazují i citlivé údaje. Toto zveřejnění údajů je legální, protože vlastnictví domény CZ je spojeno se souhlasem s podmínkami registrace. Naštěstí pravidla sdružení CZ.NIC, které je správcem domény CZ (www.nic.cz), umožňují vybrané údaje majitelem domény skryt. Každý majitel si může nastavit nezobrazování telefonu, faxu, e-mailu, DIČ ani doplňujících identifikačních údajů (IČ nebo RČ, dat. nar. a jiné). Součástí WHOIS na stránkách regZone.cz jsou i odkazy na krátké Videotutorialy. Pokud se chcete dozvědět o doménách CZ více, doporučujeme je shlédnout. Celkem se jich nabízí devět, a to na adrese <http://help.regzone.cz/clanek/videotutorialy/>.

■ Petr Komárek, ZONER ■

PROČ SI NECHAT SVÉ APLIKACE HOSTOVAT?

➤ Před časem jsem přednášel o hostingových službách, které ke svému provozu využívají mj. i pronajatých licencí společnosti Microsoft. A znovu se mi potvrdilo, že IT služby lze opravdu krájet na velmi malé kousičky a o každý z nich by se vždy měl starat odborník, aby zákazník dostal ve výsledku to, co opravdu potřebuje.

Doopravdy totiž málokterý klient touží umět si pronajmout licence, znát rozdíly mezi SAL a CAL nebo vědět, jaký vliv na vykázané množství licencí má počet jader procesoru. Majitelé a manažeři podniků se nechtějí zabývat licenčním prolesem, nechtějí umět skládat server, virtualizovat ho, zapojovat ho do clusteru s vysokou dostupností z více firemních poboček, zabezpečovat, ... Potřebují něco docela jiného – jen provozovat nějakou aplikaci. Jak jednoduše to zní, ale co všechno je k tomu třeba vykonat! Kdo sám vyzkoušel, ví. Kdo nevyzkoušel, může se začít lopotit. Nebo zkusit alternativu – nechat si aplikaci hostovat.

HOSTOVANÉ ŘEŠENÍ ZBAVUJE ZÁKAZNÍKA MNOHA POVINNOSTÍ

Pro hostované řešení obecně platí, že je zákazník ušetřen nutností pořizovat si **vlastní hardware a licence** k operačnímu softwaru, na kterém by mohl provozovat požadovanou aplikaci. Solidní dodavatel hostované služby přebírá plnou **zodpovědnost za bezproblémový běh aplikace** a mimo jiné i za **bezpečnost uložených dat**, což je v současné cloudodobě často diskutovaný problém, ke kterému se ještě vrátím. U hostované služby zákazník může požadovanou aplikaci využívat okamžitě po objednání a to odkudkoliv, stačí mít počítač připojený k Internetu. Také se nemusí starat o to, jestli použitý hardware bude vyhovovat nárokům aplikace, protože i dimenzování hardwarových prostředků pro běh aplikace je odpovědností poskytovatele služby. Stejně tak zákazníkovi odpadá starost o budoucí nutný **upgrade** hardware, jeho obnovu nebo migraci dat na nový server, to vše zajišťuje poskytovatel služby a tyto akce dokáže provést bez výpadku. Nemalou úsporu znamená pro zákazníka také fakt, že součástí služby jsou i veškeré potřebné licence k produktům Microsoft, za jejichž využívání zákazník **platí na měsíční bázi**, nemusí je pořizovat a nemusí se zabývat konfigurační správného licenčního pokrytí. Samozřejmostí musí být i non-stop monitoring řešení, **technická podpora** v režimu 7x24x365. Všechny uvedené

výhody představují v konečném důsledku **nemalou časovou a finanční úsporu na straně uživatele služby**, nemusí se věnovat něčemu, co jej „neživí“, co není jeho core business.

PŘÍKLADY NASAZENÍ HOSTINGU APLIKACÍ

Hostování aplikace může být pro firmu velmi prospěšné hned v několika případech. Prvním z nich je situace, kdy se management firmy rozhodne pomocí zmíněných aplikací řídit některý z důležitých firemních procesů, například prodej nebo účetnictví. Zároveň požaduje, aby byly **minimalizovány náklady na provoz** takového řešení a eliminována rizika s proinvestováním finančních prostředků v případě, že se aplikace v praxi neosvědčí. Ve firmě navíc nejsou dostupní IT odborníci, kteří by provoz zajistili, a vzhledem k zaměření firmy není ani vhodné, aby svoje IT oddělení budovala. Provozovat aplikaci vlastními silami se proto z pochoptitelných důvodů nezdá jako dobré řešení. Ono by navíc generovalo předem těžko odhadnutelné finanční náklady. Prostor tak zbývá právě pro hosting, který naplno uspokojí uvedené požadavky a podle našich kalkulací dokáže celkové náklady na provoz takovéto aplikace srazit na méně než 50%!

Druhou variantou je podnik, který danou aplikaci již používá, provozuje vlastní technické řešení, ale to přestává vyhovovat, ať už z důvodu zastaralého nespolehlivého hardwaru anebo proto, že vzrostly nároky na něj s jeho zvyšujícím se využíváním. Management firmy může v tento okamžik opět investovat do nákupu techniky nebo zvolit řešení hostované, které je z dlouhodobého pohledu o polovinu levnější a navíc dovoluje ušetřenou lidskou kapacitu využít daleko účelněji pro vlastní podnikání. Dalším velmi silným impulsem pro využití hostovaného řešení, z praxe opět potvrzeným, může být i potřeba firmy **přístupovat k aplikaci z více poboček** rozmístěných v různých lokalitách a zajistit, aby byl vzdálený přístup dostatečně zabezpečen. I v tomto případě je hosting vhodným řešením,

které nejen šetří náklady, ale neklade v podstatě žádné nároky na zvýšení složitosti firemní sítě. A pomůže třeba se zbavit i častého cestování mezi pobočkami právě kvůli správě takového řešení.

A JE TO BEZPEČNÉ, MÍT CITLIVÁ DATA MIMO FIRMU?

Bezpečnost hostovaných aplikací, respektive dat, která jsou umístěna v datovém centru poskytovatele hostingů, má dvě stránky: řeší se jak potenciální ztráta, tak krádež dat. Všimněte si, že hovořím o hostingů, nikoliv cloudů. Aplikace jsou totiž hostovány zcela konkrétní firmou, která má zcela konkrétní datová centra a dokáže vám ukázat, na kterém konkrétním serveru aplikace běží. Server pravděpodobně poběží v některém z velkých datových center v České republice.

NEMŮŽU O SVÁ DATA PŘIJÍT?

Kvalitní poskytovatel hostingových služeb má většinou vybudované velmi **robustní datové centrum**, kde je pravděpodobnost ztráty dat snížena na naprosté minimum. Je to jedna z hlavních věcí, která se od provozovatele hostingů očekává. V dr-

tivě většině případů hostingová společnost dělá pro bezpečnost dat mnohonásobně více než malé nebo dokonce neexistující oddělení nonIT firmy.

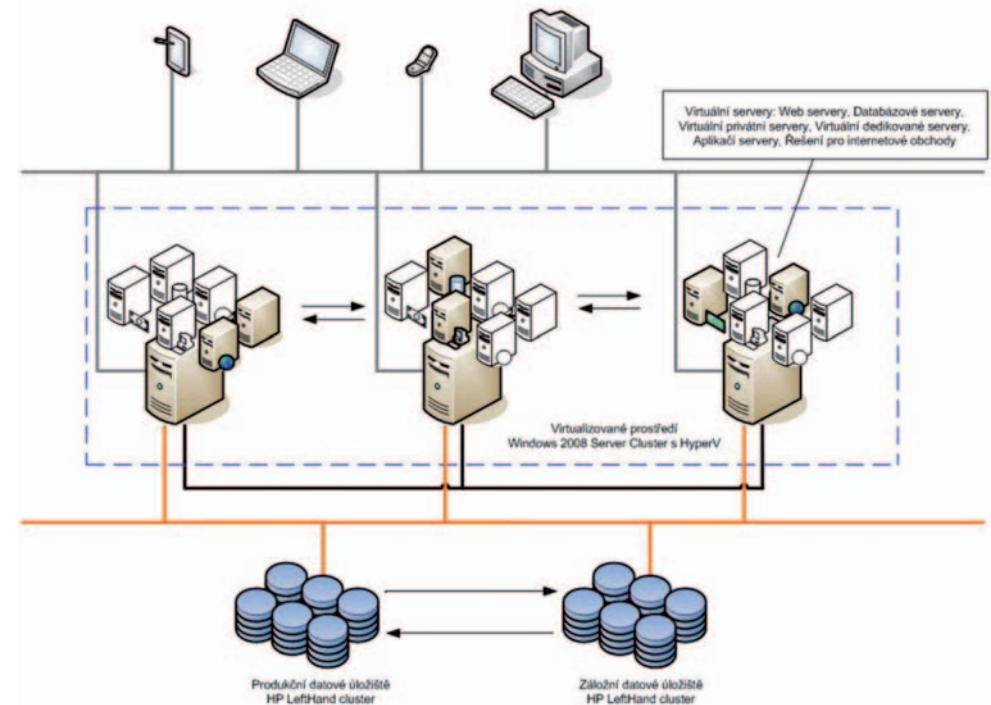
NEMŮŽE SE STÁT, ŽE MOJE DATA DOSTANE NĚKDO TŘETÍ?

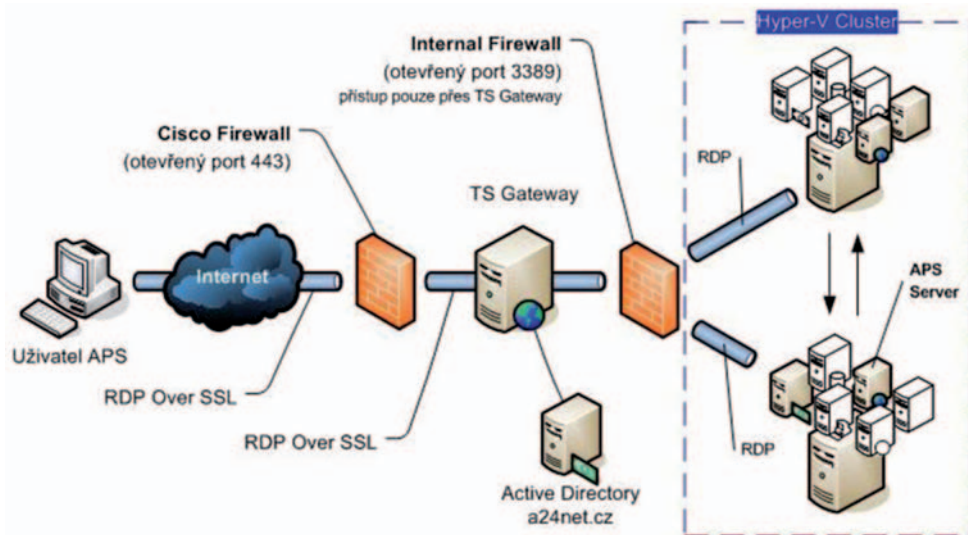
Aneb věřím svému poskytovateli hostingů více než svým lidem? O této stránce věci se tolik nemluví, ale pravdou je, že skutečně kvalitní hostingovou firmu by zpronevěra dat stála existenci, proto si ji nemůže dovolit ani v případě hostovaných aplikací. Pro hostingovou firmu, která s důvěrou zákazníků provozuje webové nebo mailové servery, je to již „jen“ jedna služba navíc. Přesto však lze u hostovaných aplikací navíc uvažovat o šifrování dat tak, aby nebyla nijak čitelná ani pro provozovatele hostingů.

JAKÉ NOVINKY LZE ČEKAT V HOSTINGU APLIKACÍ?

Porfolio podporovaných aplikací se postupně rozšiřuje. A lze i čekat, že se v blízké době změní licenční politika výrobců aplikací a ti svoje aplikace kromě standardního prodeje nabídnou také

Řešení vysoké dostupnosti s využitím Microsoft HyperV





formou pronájmu a poplatků za skutečnou dobu využívání aplikace, tedy obdobný koncept, jako nabízejí hostingové služby. První vlnou mezi podporovanými aplikacemi je ABRA, která s podobným obchodním modelem přišla v září 2010, a další se brzy přidají. To bude ve výsledku znamenat pro zákazníka další zjednodušení, protože bude výhledově moci platit za hosting i využívání aplikace jen jednomu poskytovateli služeb.

■ Zdeněk Brůna, Active 24 ■

Jak služba funguje u ACTIVE 24?

ACTIVE 24 má připravenou hostingovou platformu pro provoz podporovaných aplikací. Nejpозději následující pracovní den po objednání a uhrzení poplatku za službu Aplikačního serveru (tak se odpovídající služba u ACTIVE 24 jmenuje) může zákazník využívat požadovanou aplikaci. Jde především o informační systémy, jejichž nabídka se postupně rozšiřuje, a o hostovaná řešení z kancelářského balíku Microsoft Office, která ekonomické aplikace vhodně doplňují. Součástí služby je i bezproblémový tisk na lokální tiskárnu nebo sada open source aplikací, které jsou na serveru vždy připraveny.

Naše řešení je postaveno na clusterech Microsoft Windows 2008 a HP Lefthand storage, celé je navrženo tak, aby zákazníkům poskytovalo vysokou dostupnost služeb. Protokol, po kterém se k aplikacím přistupuje, je RDP over SSL, tedy varianta s vyšším zabezpečením.

ACTIVE 24 nabízí zdarma možnost vyzkoušet si provoz služby Aplikačních serverů na 7 dní.

www.active24.cz

Více informací o službě lze získat v sekci Servery – Aplikační servery.

PRŮVODCE MĚSTEM E CAL TOWN

> Po dlouhém čekání je tady opět jaro. Sluníčko už vydrží nad obzorem mnohem déle a má víc času prohrát nás svými paprsky. Ptáci už si také všimli příjmených změn a rozvěšení po všech stromech baví svým zpěvem rozčarované lidstvo vyražející v čím dál větším množství do ulic. Jsou tady totiž dny jako stvořené na procházky. Vyrazte si s námi taky! Naplánovali jsme pro vás výlet do místa, kam by dveřmi s nápisem „IT oddělení“ chtěla projít každá společnost, které záleží na budoucnosti. Provedeme vás ulicemi města E CAL Town.

Z HISTORIE MĚSTA

Pohled na mapu vyvolává dojem, že jde o koncepci velmi americkou. Postavenou s rozmachem a na zelené louce. Zkušený IT urbanista ovšem ví, že tato města mají svoje výhody (stavějí se rychle z prefabrikátů a nakonec i mnohem laciněji, než jak to ve výsledku vyhlíží), ale není tak úplně snadné do nich nastěhovat obyvatele, kteří by jim vdechli život. Často je tedy lepší původní městečko rozšiřovat, přestavovat, tu ubourat, tu nastavět další patro – a při tom nezdecimovat občany, kteří se v něm postupně stávají rodáky a patrioty. Takoví totiž potom nevyvádějí všelijaké vandalské vylomeniny, podepisující se na tváři architektonického skvostu hlubokými šrámy a nefunkční komunikační sítí. Údržba pořádku ve městě, které považují za své, vystačí s pár šikovnými strážníky. Takže se nenechte mýlit, to město nevstalo z popela poplené přerie, ale ukrývá v sobě podzemí a první patro původních stavitelů – všude, kde byly základy dostatečně solidní, aby unesly další rozvoj.

VE ČTVRTI INFRASTRUKTURY

Nejdůležitější částí každé infrastruktury je pevný základ. V našem městě jej představuje **Windows Server 2008 R2**, spolehlivé a flexibilní řešení v oblasti serverové infrastruktury. Poslední verze s sebou přináší mnohem lepší možnosti využití virtualizace, snaží a efektivnější správu, ale také úspory energie dosažené doplněním funkce parkování jader (Core Parking) a rozšířením nastavení Group Policy zaměřených na napájení. Platforma Hyper-V serveru Windows Server 2008 R2 má nyní v hostitelských počítačích přístup k až 32 logickým procesorům, což je dvojnásobek původní hodnoty.

(TELE)KOMUNIKAČNÍ OBVOD

V žádné infrastruktuře nesmí chybět oblast pro komunikaci. Zde se zastavíme hned u dvou dominant této městské části. První z nich je **Exchange Server 2010**. Jako základní prvek řešení sjednocené

komunikace pomáhá zlepšit a urychlit komunikaci jak uvnitř společnosti, tak ve vztahu k zákazníkům, partnerům či dodavatelům. Exchange nabízí nejširší paletu možností nasazení, integrované funkce ochrany před únikem informací a pokročilé funkce pro dodržování předpisů, což dohromady tvoří **nejlepší řešení pro zasílání zpráv a spolupráci** dostupné na trhu. V oblasti komunikace však nesmíme opomenout také **Lync Server 2010**, jenž je jednotkou pro zajištění rychlé výměny informací prostřednictvím skupinových chatů, instant messagingu, audio, video nebo i web konferencí. Používání Lync Serveru **mění komunikaci na interakci** navíc dostupnou pro každého a odkudkoliv.

CENTRUM SPOLUPRÁCE

Přesuňme se teď ale o dva bloky blíž do centra, k náměstí Spolupráce. Uprostřed jako mariánský sloup, který má odhánět od města všechno zlé včetně morových ran a kobylek a jako hromosvod přivolávat na něj přízeň bohů od počasí přes peníze až k luxusní úrodě výstavních děvčat, stojí **SharePoint Server 2010**. S jeho pomocí mohou uživatelé vytvářet weby určené ke sdílení informací s jinými uživateli, správě dokumentů od začátku do konce a publikování sestav usnadňujících rozhodování. Kdo umí zacházet s Officeem, poradí si se stavařinou SharePointu docela snadno. Prostředí mu bude důvěrně známo. Vzájemně spolupracující funkce služby SharePoint 2010 usnadní rychlé reagování na měnící se obchodní potřeby společnosti. V oblasti IT přispívá SharePoint ke snížení nákladů na výuku a údržbu a umožňuje šetřit čas a úsilí a zaměřit se na vyšší priority byznysu.

TECHNICKÁ SPRÁVA MĚSTA

Kromě pevných základů potřebuje každá infrastruktura pečlivé vedení a správu, díky které bude vzkvétat bez potřeby neustálého drobnéhohledu. Optimalizovanou správu fyzického i virtuálního světa poskytuje paleta produktů z **řady System Center**. Prostřednictvím řešení Microsoft System

Enterprise CAL Suite

Center získají specialisté účinné prostředky pro efektivnější a snazší správu všech součástí tvořících IT prostředí, a budou se proto moci lépe soustředit na podporu rozvoje. Nasazování nových softwarových technologií, úklid, správa aktualizací, rozsvícení, zhášení veřejného osvětlení či inventarizace už nebudou noční můrou armády v pracovních kombinézách. Údržba města od popelnic až po zavlažování zahrad, které by záviděla i Semiramis, kdyby se toho byla dočkala, bude se dít jen zmáčknutím několika tlačítek. A místo zástupů kombinéz se jen sem tam míhne bílý plášť.

POLICEJNÍ STANICE

Vybudovat stabilní infrastrukturu na pevných základech a s pečlivou správou je však jen polovinou práce. Je potřeba nenechat ji následně napospas útokům kdejakých přespolních lumpů, ani rozjívěných výrostků domácích, a chránit ji před každým nebezpečím. Řešení Microsoft Forefront pomáhají zajistit komplexní zabezpečení a přístup k informacím pomocí integrované řady produktů pro ochranu, přístup a správu identit. Je to řešení dobře zasazené do kontextu a zaměřené na uživatele. Prevence, domobrana, osvěta, neúplatní strážci pořádku, přísná, ale spravedlivá cizinecká policie... Široká řada produktů **Forefront Security** poskytuje ochranu desktopů, serverů, chrání před hrozbami z Internetu a poskytuje potřebné zabezpečení pro vzdálený přístup. Navíc spolehlivě zajistí IT specialistům klidný spánek a tedy jejich vyšší produktivitu v pracovní době ☺.

MĚSTSKÁ SAMOSPRÁVA

Všechny části našeho pomyslného města E CAL se spojují ve funkční infrastrukturu, spolehlivou a flexibilní v reakcích na potřeby podniku. Klíčem ke spojení všech technologií je právě E CAL, celým jménem **Enterprise Client Access License Suite**.

Jde o balík licencí pro uživatele či zařízení, jenž umožňuje přístup ke všem výše popsaným technologiím, a to i ve vyšších (Enterprise) edicích CAL. Jak už to u balíčků bývá, jeho pořízení je mnohem výhodnější než nákup samostatných licencí. Dostupný je jak v jednorázových, tak ve splátkových i pronájemních programech, vždy však s pokrytím Software Assurance, jež udržuje všechny přístupové licence v balíku „čerstvé“, v aktuální verzi. E CAL je ideálním řešením pro společnosti, které plánují optimalizovat svou infrastrukturu a dopřát si tak luxus dobře sloužícího IT ve všech životně důležitých oblastech.

OKRAJOVÉ ČTVRTI?

Databázová zóna, Vývojářské teritorium, Desktopové končiny, satelitní vilky noblesních podnikových aplikací a sídliště Systémových integrátorů – tahle předměstí samozřejmě k naší metropoli patří taky neodmyslitelně. Tady se rodí genius loci...

GENIÁLNĚ LACINO...

Nu, tenhle „překlad“ by nám asi nikde neprošel. Tak jej berte správně jako ženíjní slovní hříčku. Mústek. Totiž – to byste koukali, jak nízký nájem můžete za bydlení v tom fešáckém, pohodlném, bezpečném a moderním městečku platit. Jen o maličko víc, než za tu přecpanou garsonku s příslušenstvím na chodbě, jakými se vyznačuje místo, kde s láskou a úsilím nemalým přebýváte dnes. Takové město se (ani na zelené louce, ani na starobylých základech) ale nedá stavět bez pořádných plánů a s dobrovolníky v Akci Z. My vám však rádi poskytneme naše architektky (včetně bytových), zkušené řemeslníky a mistry, stavební dozor a daňové poradce. Proč nebydlet dobře?

■ Zuzana Sobotková
■ Darina Vodrážková ■

SOFTWAREVÝ QUAS www.daquas.cz/quas

Komunikační rozhraní mezi našimi klienty, našimi službami a naším partnerstvím (distribuce na adresy obchodních partnerů a při akcích, kterých je DAQUAS účasten)

adresa DAQUAS, s.r.o., Anny Letenské 7, 120 00 Praha 2
telefony +420 222 51 22 01, +420 603 44 24 34 (T-Mobile)
fax +420 222 51 22 02, **webové stránky** www.daquas.cz, **e-mail** daquas@daquas.cz

obchodní a licenční informace (obchod@daquas.cz)

Infocentrum MSDN (msdn@daquas.cz)

bezpečnostní produkty (security@daquas.cz)

pro poskytovatele služeb (spla@daquas.cz)

změna kontaktních údajů (quas@daquas.cz)

vychází 4x ročně ■ uzávěrka tohoto čísla 16. března 2011 ■ náklad 3 000 výtisků
příští číslo vyjde koncem června 2011 ■ ISSN 1210-440X

Není-li uvedeno jinak, jsou všechny ceny v tomto čísle bez DPH
a mohou se měnit s pohybem kurzu zahraničních měn.

Microsoft

ECAL TOWN MAP



Tech·Ed DevCon



Praha 2011

2.- 5. 5. 2011

Multikino CineStar, Praha – Černý Most

- Více než 70 přednášek všech aktuálních témat prostředí a řešení společnosti Microsoft
- Tři největší kinosály multiplexu CineStar – Černý Most
IT PRO Hall – DEVELOPER Hall – GEEK Hall
- Dostatek parkovacích míst zdarma a dobrá dostupnost MHD
- Bezdrátové WiFi připojení
- Celodenní stravování
- Tradiční středeční TechEd & DevCon party
- Poukázka do fitness centra a bazénu přímo v budově CineStar



Těšíme se na Vás!

www.teched.cz

PARTNEŘI
PROJEKTU:

