

# SOFTWAREVÝ QUAS 73

ČERVEN 2010

Příjemné rozhraní mezi člověkem a jeho softwarem

- Office 2010  
ve firmě i doma
- Seznamte se  
s Business Intelligence
- Profi Komunikace
- Už není proč čekat  
(SharePoint 2010)
- ESET Remote  
Administrator 4.0

## Podle čeho poznáte DAQUAS?

### + Disponujeme ✕

perfektní znalostí licenční problematiky, takže pokud software kupujete, víte, že budete mít licence skutečně v pořádku.

### + Známe ✕

kompletní škálu možností, jak software legálně pořizovat – včetně pronájmů, splátek, hostovaných řešení, takže vám umožníme vybrat si optimální cestu.

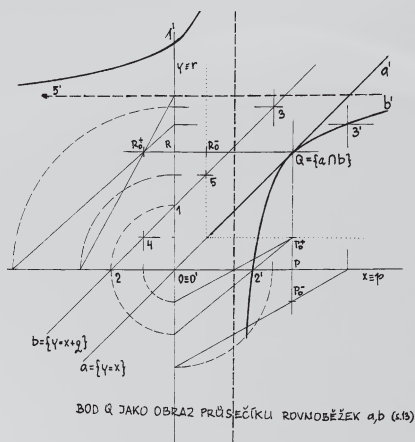
### + Pomáháme ✕

vyhýbat se překotným krokům a ty rozumné naplánovat tak, aby co nejlépe odpovídaly reálným potřebám podniku.

### + Umíme ✕

se dobře ptát a rozumíme vašim starostem.

# Vědecky dokázaný optimismus



V 17. století nebyla v českých zemích atmosféra zrovna k popukání. Přes zoufalé snažení to na Bílé hoře dopadlo, jak dopadlo, a kdekomu z toho bylo zle a bezvýhodno. Mezi žoldnéři, kteří se tam u Hvězdy chvěli o život, byl také francouzský důstojník, později známý jako filozof (kdekomu) a matematik (matematikům), René Descartes. Asi tomu válčení zas až tolik nedal, a místo toho přemýšlel o věčnosti, nekonečnosti bytí, nekonečnosti všeho. Protože to byl matematik a viděl věci v souvislostech, zasdál se mu rozvrácený krvácející svět okolo, příliš neuchopitelným a hledal cestu, jak jej snadno popsat. Vytvořil proň soustavu, ve které se alespoň dalo zaznamenat nějaké *Odkud a Kam*. Karteziánskou soustavu souřadnic. Pamatujete si ji ze škol, vidíte.

Jeho soustava měla jednoduchou vizi. Na přímce zvolíme sobě bod, který bude počátkem, odkud nekonečná přímka běží na jednu i na druhou stranu, kladnou

i zápornou cestou k nekonečnu, o kterém jako správný renesanční věřící nepochyboval a dobře věděl i kdopak tam v dále nerušen a nedohledný vysedává a pozoruje, jak se mu to sedmidenní tvoření podaří. A protože jeden bod by byl zatraceně málo k vyjádření všehomíra, přidal ještě druhý rozměr a „Budiž analytická geometrie!“

Později kdekomu začalo vrtat hlavou, co se v tom jednom převzácném, důvěrně známém, leč nikdy nespátřeném bodě může dít. Myslel na to i René – a říkal: Tedy jsem! A s ním mysleli i další. Toužili po vyjádření přesném a jasném. Vymysleli a dokázali postupně řídu věcí o tom, co se v nekonečnu odehrává. Třeba, že se tu protnou všechny rovnoběžky, o kterých většina normálních lidí ví právě to, že se *nikde* nepotkávají. Naštěstí tomuhle uvěří každý, kdo se někdy koukne do dálky na koleje...

Víru v exaktno víc zatěžká náročnější případ kuželoseček. Víme, že všechny se vyjadřují s pomocí pěti definovaných bodů. Jen té nejznámější – kružnici – stačí k jednoznačnému určení pouhé body tři. To také vidí každý. Jak nemilé vybočení z jasné a průkazné matematické pravdy! Jak se s ním věda vyrovnala? Konstatuje suše, že ke každé(!) kružnici náleží ještě dva(!) imaginárně sdružené body v nekonečnu (a zkuste si to vyvrátit!). A zkuste si to dokázat!

Jenže ono to jde. S triviální pomůckou trojúhelníkové podobnosti lze známý kartézský kříž, ve kterém nám schází jen pouhý jediný bodík (ten o souřadnicích [Nekonečno, Nekonečno]), změnit na poněkud složitější, ale stále matematicky i vizuálně uchopitelnou soustavu, která má pravda kvadrantů namísto čtyř poctivých devět (nonanty?), bod  $[\infty, \infty]$  v ní jasně vidíte na vlastní oči, ale protože za všechno se platí, zas vám uteče bod  $[1, 1]$ . Ten ale všichni známe odmalička, tak se bez něj na čas dokážeme obejít – a odměnou je pokochání nevidaným pohledem na *průsečík rovnoběžných křivek*, na *společný bod všech kružnic*, co jich jen na světě je, a jiné přenádherné transformace známého viditelného světa, do toho nezvyklého, nekonečného.

Co chci říct? Po Archimédovi věříme, že stačí mít pevný bod a pohneme i zemí. Matematika ukazuje, že každá kružnice má *tam venku* dokonce dva body. Když v to uvěříte (a ono to vážně jde i namalovat, takže to není až tak otázka víry, ale prokazatelný fakt), máte svůj pevný bod, který vám pomůže z každého začarovaného kruhu. Přeci – když víme, že to jde, že to *musí* jít, dokážeme všechno. Kolikrát i víc, než si sami od sebe slibujeme. A že po sobě nežádáme zrovna málo!

Vždycky šťastnou cestu z bludných kruhů vám přeje

## JAK SPRÁVNĚ PRONAJÍMAT OFFICE A WINDOWS DESKTOP

IT společnosti mají k poskytování služeb, které zahrnují i tyto či jiné produkty společnosti Microsoft, možnost uzavřít smlouvu SPLA, Services Provider License Agreement. Leasingové společnosti, internetové kavárny, počítačové hery a všechny další subjekty, které pronajímají stolní počítače či notebooky s tímto základním softwarovým vybavením, mají i další cestu, jak to dělat legálně i bez SPLA. Je to velice jednoduché, stačí správně použít licenci Rental Rights (RR). Ta vám dává právo poskytovat výše zmíněné služby s desktopovým operačním systémem Windows a aplikacemi Microsoft Office i třetí straně (což je jinak licenčními smlouvami výslovně zakázáno).

Ale pozor! **Rental Rights je pouze doplňková licence**, kterou je nutné přiřadit na počítač s plnou licenci Windows 7 Professional či Vista Business, tedy z OEM, FPP nebo Get Genuine Windows Agreement (GGWA). V případě Office je nutné použít edice Standard 2007/2010 či Professional Plus 2007/2010. Přiřazenou licenci RR není možné přesunout na jiný počítač a její platnost končí také s koncem životnosti podkladové licence. Rental Rights dále zakazují vzdálený přístup k pronajímanému softwaru i jeho provoz ve virtuálním prostředí. Nyní při nákupu Rental Rights v multilicenčních programech Open License, Select (Plus) získáte **do konce června slevu 30%**.

Pokud vás tato možnost zaujala a chcete se dozvědět více nebo se zajímáte o další možnosti pronájmu či outsourcingu licencí pomocí SPLA pro scénáře, které RR nepokrývají, neváhejte kontaktovat naše zkušené a certifikované licenční specialisty.

## OČISTĚTE A ZABEZPEČTE SVOU POŠTU

Komunikace pomocí e-mailů patří ve většině firem ke stále důležitějším prostředkům. Touto cestou proudí mnoho kritických a citlivých informací, které jsou poté často zachovány právě pouze v podobě e-mailů. Ruku v ruce s tímto trendem roste i množství hrozeb v podobě červů, virů a hlavně enormně roste objem spamu, atd. Jednou z možností, jak se postarat o čistotu e-mailové komunikace, je pořídit si předplacené **Forefront Online Security for Exchange**. Toto řešení se skládá z vrstev technologií, které chrání příchozí i odchozí podnikové e-maily, a navíc odlehčí vaši interní infrastrukturu, protože již nemusíte řešit, jak odfiltrovat obrovské množství nevyžádané pošty, což samozřejmě stojí nemalý

## CO VÁS ČEKÁ UVNITŘ ČÍSLA 73?

informační servis.....	3
kvalitní vybavení pro it profesionály.....	7
ochrana stanic a poštovního serveru na půl roku zdarma.....	8
centrální správa řešení eset po čtvrté.....	9
po teched & devcon 2010 v praze.....	12
office 2010 ve firmě i doma, zadarmo i za peníze.....	13
expression studio 4 web professional skoro zadarmo?.....	18
už není proč čekat.....	20
nový způsob komunikace – office communicator, live meeting.....	24
seznamte se s bi.....	27

hardwarový výkon. Forefront Online Security for Exchange vám navíc zaručí, že při výpadku Exchange nepřijmete o žádné e-maily, jelikož budou ukládány až po dobu 5 dní nedostupnosti vašeho serveru. Forefront Online Security for Exchange je dostupný na bázi měsíčních poplatků v multilicenčních smlouvách Open Value / Subscription a Enterprise Agreement / Subscription **do 30. 9. 2010 se slevou 30%**. Další informace nebo alternativy, které ochrání vaši e-mailovou komunikaci, dostanete od našeho oddělení Client Service.

## 2010: PROFESIONÁLNÍ ŘEŠENÍ PRO VÝVOJÁŘE

Visual Studio Professional 2010 je již nějaký čas na světě. Chcete ho získat za upgradovou cenu, i když nevládníte předcházející verzi Visual Studia? Stačí být *licensed* (souhlasit s licenční smlouvou) nebo *registered* (registrace produktu) uživatel jakéhokoliv jiného vývojového prostředí, včetně nástrojů třetích stran či produktů poskytovaných **zcela zdarma** (např. Visual Studio Express, Eclipse, SharpDevelop atd.).

Produkt obsahuje i MSDN Essentials, což je roční „ochutnávková“ licence dalších produktů na vývoj a testování, a to Windows Server 2008 Enterprise R2, Windows 7 Ultimate, SQL Server 2008 Datacenter R2. Přináší dočasně i další výhody jako přístup ke službám MSDN Online Concierge pro dotazy týkající se navigace a vyhledávání na stránkách věnovaných MSDN, MSDN Flash a přednostní podporu na fóru MSDN.

Po roce užívání MSDN Essentials můžete za sníženou cenu přejít na bohatší licenci Visual Studia Professional 2010 with MSDN. Pro bližší informace volejte naše Informační centrum MSDN, nebo pište na [msdn@daquas.cz](mailto:msdn@daquas.cz).

## VIRTUALIZACI DESKTOPŮ NA SERVERU ZAJISTÍ SA

Od 1. července se chystá společnost Microsoft podstatně zjednodušit získání licenčně korektního řešení pro virtualizaci desktopového operačního systému na serveru. Zákazníci, kteří mají licence desktopového operačního systému pokryté Software Assurance (SA), nebudou muset nadále odděleně nakupovat další virtualizační práva, ale získají možnost používat virtuální desktop na serveru v rámci výhod SA. S tímto licenčním pokrytím nebo s licenci Virtual Desktop Access (VDA) budou mít právo přistupovat na svůj virtuální desktop využívající VDI technologii jednak z firemních zařízení a také z počítačů nebo terminálů mimo firemní síť.

## VISUAL STUDIO 2010 NEZNÁ STANDARD

Z důvodu malého zájmu vývojářů o edici Visual Studio Standard tento produkt ve verzi 2010 již nenajdete. Pokud vlastníte licenci vývojářských nástrojů Visual Studio 2005 nebo 2008 Standard, můžete **do konce října 2010** za zvýhodněných cenových podmínek přejít na Visual Studio Professional 2010. Touto cestou se ovšem nedostanete k MSDN, které obsahuje vybrané produkty společnosti Microsoft, abyste mohli otestovat spolupráci svých aplikací s nimi, a také právo na příští verze Visual Studia. Další informace poskytnou naši specialisté a specialistky.

## SPRÁVNÁ SPRÁVA SERVERŮ

Jak docílit úspěšného a efektivního řízení IT? Produkty rodiny System Center jsou *správnou* odpovědí. Výrazně pomáhají optimalizovat IT, zjednodušují postupy a přispívají tak k vyšší efektivitě a snižování nákladů.

**System Center Service Manager 2010** zajišťuje automatizaci procesů správy IT. Používá zabudované procesy pro řešení problémů, řízení změn a asset management. Tyto procesy jsou založeny na osvědčených postupech Microsoft Operations Framework (MOF) a IT Infrastructure Library (ITIL). Service Manager 2010 propojuje produkty System Center Operations Manager, System Center Configuration Manager, Active Directory Domain Services a díky otevřenému standardu je možné připojit další systémy, které nutně nemusejí být z portfolia Microsoftu.

**Opalis** je platforma pro automatizaci, sladění a integraci nástrojů IT za účelem snížení nákladů na pro-

voz datacenter při současném zvýšení spolehlivosti procesů IT. Při použití s ostatními produkty System Center zaručuje opakovatelné, konzistentní výsledky díky tomu, že odstraňuje prodlevy spojené s ručním poskytováním koordinačních služeb.

**Data Protection Manager 2010** oproti předchozím verzím doznal mnohých vylepšení. Nabízí jednotný způsob ochrany dat pro Windows Servery a klientské počítače a představuje tak ideální řešení pro zálohování a obnovu dat v prostředí Windows. Navíc neplatíte za serverovou licenci, stačí koupit licence pro jednotlivá zálohovaná zařízení. Uváděné novinky jsou také zahrnuty v balíčcích určených pro virtualizovaná prostředí: **System Center Server Management Suite Enterprise (SMSE)** a **System Center Server Management Suite Datacenter (SMSD)**. Obě sady zahrnují System Center Configuration Manager, Operations Manager, Data Protection Manager, Virtual Machine Manager, Opalis a Service Manager. Sada nástrojů **SMSE** je navržena pro prostředí s menším počtem virtualizovaných serverů, neboť licence pro přiřazení serveru pokrývá všemi produkty až 4 OSE (produktem SCCM pak neomezený počet OSE). Oproti tomu sada **SMSD** je licencována per procesor a je navržena pro prostředí s velkým počtem virtuálních strojů, neboť pro přiřazení licence všem fyzickým procesorům poskytuje neomezená práva co do počtu spravovaných OSE v rámci zalicencovaného serveru. Serveru je navíc nutné přiřadit minimálně 2 procesorové licence i v případě, že obsahuje pouze jeden procesor.

Kvůli přidání dalších produktů, které opět rozšiřují funkcionalitu sad Server Management Suite, dojde od 1. srpna 2010 k **navýšení** ceny licencí SMSE o 30% a licence SMSD o 50%. I přes tuto úpravu ceny nadále představují licence SMSE/SMSD jednoznačně nejefektivnější cestu pro licencování správy serverů v rámci virtualizované infrastruktury. Pokud si je pořídíte v **třiletém programu** ještě před zdražením, je **cena fixována** na celé tři roky. Pro více informací kontaktujte naše certifikované specialisty.

## UPGRADE NA WINDOWS 7 SE SOFTWARE ASSURANCE

Koupili jste počítač s operačním systémem Windows po 1. srpnu roku 2008? Ještě jednou, na posled, byla prodloužena nabídka společnosti Microsoft na dokoupení Software Assurance (SA) k počítačům s legálním OS Windows v edici Professional (XP, 7) a Business (Vista). Tento akt vás přivede k Windows 7 Professional, ba dokonce i Windows 7 Enterprise za výbornou cenu. Běžně je možné dokoupit SA pouze do 90 dnů od pořízení OEM licence s novým počítačem, jedná se tedy o výjimku z tohoto pravidla. Podrobnosti jsou po-



psány ve starším článku na našem webu, prodloužená nabídka platí **do 30. 6. 2010!** Takže se rychle ozvěte na adresu [obchod@daquas.cz](mailto:obchod@daquas.cz).

## KONEC CHAOSU V LICENCÍCH PRO DESKTOPY?

Uděláte jej, když vstoupíte do nejsloftikovanějšího multilicenčního programu společnosti Microsoft – pronájmu softwaru Open Value Subscription. K hladkému rozjezdu využijte **do 30. 6. 2010** mimořádného rozšíření podmínek pro **50% slevu** UpToDate na licence Office a Windows. Kontaktujte naše certifikované licenční konzultantky, které vás rády provedou všemi detaily a nabídkami.

## ADOBE CREATIVE SUITE 5

V pondělí 12. dubna 2010 se uskutečnilo celosvětové představení grafického softwaru Creative Suite 5. Nové verze klíčových aplikací sázejí především na výrazné urychlení řady operací díky aktivnímu využívání GPU, lepšímu využití multiprocessorových a multijádrových systémů a nativní podpoře 64bitové architektury. I pro majitele Maců bude nyní dostupný Photoshop v 64bitové podobě. Podporován bude chod primárně na Windows 7 a Mac OS X 10.6 Snow Leopard, naopak zklamání budou uživatelé Mac s PowerPC stroji, pro které je podpora ukončena.

Uživatelé se mohou těšit na vylepšené funkce pro Photoshop k odstraňování objektů z fotografií PatchMatch, vylepšení štětců a jejich přiblížení reálné podobě, vylepšení nástrojů pro práci s 3D obsahem a úpravu videa či tvorbu animací. Ve Flash Professional CS5 by mělo být možno snadno vyvíjet aplikace pro iPhone. Flash Player 10.1 nabídne nejen zásadní zvýšení výkonu a rozšíření o nové technologie, ale bude rovněž použitelný na mnoha mobilních zařízeních.

V této chvíli jsou dostupné již i české verze produktů řady Adobe CS5. Ty jsou až **o 30% levnější** než verze anglické! Společnost Adobe nabízí také edice CS5 pro studenty a učitele. Na ně mají nárok studenti, žáci, učitelé a zaměstnanci základních, středních a vysokých škol poskytujících minimálně dvouleté denní studium. Tyto verze jsou podstatně levnější než komerční, avšak nabízejí plnohodnotnou funkcionalitu i možnost použití. Před zakoupením je nutné přesně ověřit nárok na tuto edici, způsob prokazování nároku a podmínky používání naleznete na stránkách [www.adobeprostudenty.cz](http://www.adobeprostudenty.cz).

## AKTUALITY SPOLEČNOSTI GFI

### MONITORUJTE SVÉ SERVERY A SÍTĚ SNADNO A RYCHLE

Automatickým sledováním firemní sítě a serverů často předejdete velkým problémům a nepříjemnostem, které může vyvolat i nepatrná chyba. Společnost GFI nabízí Network Server Monitor, s jehož pomocí můžete monitorovat chyby a další mimořádné situace ve firemní síti. Monitoring probíhá zcela automaticky, takže chyby identifikujete a opravíte ještě předtím, než je zaznamenají uživatelé. **Do konce června** máte možnost využít speciální **slevy 40%** z ceny všech nově zakoupených licencí na nástroje pro dohled GFI Network Server Monitor.

### ZÁLOHUJTE SVOU POŠTU!

Pomůže vám k tomu exkluzivní nabídka pro naše čtenáře. Stále platí kouzelné heslo **QUAS** v objednávce GFI MailArchiveru (více jsme o něm psali v předchozím čísle, které najdete tradičně na našem webu). Sníží vám cenu nových licencí GFI MailArchiveru pro Exchange **o celých 10%**.

Tato nabídka platí pro objednávky podané do konce pololetí (**30. června 2010**), ovšem archivovat můžete začít už třeba příští týden! Zbytečně nečekejte a pište na [gfi@daquas.cz](mailto:gfi@daquas.cz).

### NOVÁ VERZE GFI MAILESENTIALS

Světlo světa spatřila nová verze antispamu pro Exchange/SMTP/Lotus GFI MailEssentials verze 2010. Staví na základech předchozí verze GFI MailEssentials 14, ale hlavně přichází s celou řadou vylepšení v oblasti správy antispamu samotného a míry zachycení spamu. Mezi novinky patří například antispamová technika Greylisting, karanténa spamu, automatická rotace logů, filtrování a třídění logů, disclaimerů na míru, kontextová nápověda atd. Pro více informací pište na adresu [gfi@daquas.cz](mailto:gfi@daquas.cz).

### ŘEŠENÍ GFI MAX MAIL

Na českém a slovenském trhu jsou nově k dispozici hostovaná řešení GFI MAX Mail Protection a GFI MAX MailEdge. Společnost GFI se tímto počinem dále zabydluje v nastoleném trendu poskytování cloudových řešení. MAX Mail Protection a MAX Mail Edge jsou dvě služby hostované společností GFI, které zajišťují filtrování elektronické pošty a její kontinuitu za velmi zajímavé ceny. Pokud se chcete dozvědět více, kontaktujte nás na e-mailové adrese [gfi@daquas.cz](mailto:gfi@daquas.cz).

## SP1 PRO WINDOWS 7 A WINDOWS SERVER 2008 R2

Připravovaného opravného balíčku pro tyto operační systémy se možná dočkáme již na začátku podzimu a už teď se mluví o změnách, které jejich vydání bude znamenat.

Pro Windows Server 2008 R2 představí SP1 dvě nové funkce v oblasti virtualizace desktopů: Microsoft RemoteFX a Dynamic Memory. Ty by měly být vytvořeny především proto, aby usnadnily a zvýšily použitelnost virtualizace firemního prostředí na Windows Serveru 2008 R2. Microsoft Dynamic Memory umožní libovolně měnit kapacitu operační paměti dostupnou virtuálním počítačům v závislosti na vytížení hostitelského serveru a Microsoft RemoteFX pak uživatelům virtuálních počítačů a aplikací nabídne multimediální podporu a trojrozměrnou grafiku při vzdáleném přístupu.

Pro Windows 7 bude SP1 znamenat především souhrn updatů vydaných pro tento systém před SP1, ale také samozřejmě update Remote Desktop klienta, který bude využívat RemoteFX obsaženého v SP1 pro Windows Server 2008 R2.

Microsoft také avizoval, že SP1 přinese předem hlášenou změnu v možnosti downgradu Windows 7 OEM na XP. Od jeho vydání bude možné nově zakoupené OEM licence downgradovat pouze na nejbližší předchozí verzi, tedy na Visty.

## AKTUALITY SPOLEČNOSTI SYMANTEC

### NIS A NAV 2011 BETA

Společnost Symantec představila beta verze bezpečnostních aplikací Norton AntiVirus 2011 a Norton Internet Security 2011. Navíc došla i k představení beta verze bezpečnostní aplikace pro Facebook. Verze 2011 kladou důraz na hlavní výkonné charakteristiky: dobu instalace, dobu prověřování a využití paměti. Produkty budou navíc obsahovat funkci System Insight 2.0, která překračuje hranice zabezpečení a upozorňuje uživatele v okamžiku, kdy mají aplikace podstatný vliv na systémové prostředky. Mezi další novinky a vylepšení patří například Norton Identity Safe s novým vzhledem a Norton Safe Web. Pokud si chcete nově verze produktů Norton vyzkoušet, navštivte web Norton beta.

### 3 ROKY ZA CENU 2

Pokud ve firmě řešíte otázku zabezpečení, je dobré na tento problém pohlížet komplexně a nenechat v systému žádnou zranitelnost. Právě takto

na bezpečnost pohlíží společnost Symantec s produkty Symantec Endpoint Protection, Symantec Endpoint Protection Small Business Edition, Symantec Protection Suite Enterprise Edition a Symantec Protection Suite Small Business Edition. Tyto balíčky aplikací vám podle výběru verze zabezpečí víceméně úplnou ochranu vašeho IT prostředí. **Do 30. 6. 2010** máte možnost zakoupit 3 roky podpory za cenu 2 let. Akce se vztahuje jak na nové, tak na obnovované licence.

## NOVÉ EDICE ŘADY PROTECTION SUITE

Symantec přichází s novými balíčky bezpečnostních aplikací Protection Suite 3.0, které zajistí lepší škálovatelnost firemního zabezpečení. Od 7. června bude možné zakoupit Protection Suite v edicích:

### Symantec Protection Suite

#### Enterprise Edition for Endpoints

- Endpoint Protection (Windows and Mac)
- Data Loss Prevention Standard
- Altiris Inventory Solution
- Altiris Patch Management Solution
- Network Access Control Self-enforcement
- AntiVirus for Linux
- Critical System Protection Client Edition
- Mobile AntiVirus for Windows Mobile
- Workflow

### Symantec Protection

#### Enterprise Edition for Gateway

- Brightmail Gateway
- Web Gateway
- Mail Security for Microsoft Exchange
- Mail Security for Domino
- Network Access Control Gateway and Guest Enforcement
- Workflow

### Symantec Protection

#### Enterprise Edition for Servers

- Critical System Protection Server Edition
- Endpoint Protection
- AntiVirus for Linux
- Workflow

### Symantec Protection

#### Advanced Business Edition (SPABS)

- Endpoint Protection (Windows and Mac)
- Endpoint Protection Small Business Edition
- AntiVirus for Macintosh
- Mail Security for Microsoft Exchange with Premium AntiSpam
- Brightmail Gateway
- Backup Exec System Recovery (BESR)

V rámci této produktové suity je tedy možné získat licenci BESR *Desktop Edition* – ve stejném počtu jako licence SPABS, *Server Edition* – za každých 50 licencí SPABS může zákazník nainstalovat 1 licenci BESR for Server.

# KVALITNÍ VYBAVENÍ PRO IT PROFESIONÁLY

> Jak si může správce sítě či jiný IT odborník, který má na starost implementaci nových produktů společnosti Microsoft, nainstalovat a v klidu otestovat software před tím, než jej vypustí do firemní infrastruktury? Jak mít po ruce všechny informace, které k tomu bude potřebovat?

Stačí jen pořídit si předplatné TechNet a vybrat si takovou edici, která poskytne všechno potřebné. Edice se liší podle bohatosti skladby produktů pro testování a podle dalších služeb a výhod, které nabízejí:

## TechNet Standard

- předplatné softwaru bez vývojářských nástrojů, bez Enterprise edic a bez produktů rodiny Dynamics
- software se stahuje jen z downloadu
- 6 e-learningových kurzů
- TechNet Online Concierge Chat – přístup k interaktivnímu e-dialogu pro řešení netechnických otázek, např. kde hledat produkty ke stažení, vědomostní zdroje, jak co nejrelevantněji položit otázku při vyhledávání atd.
- TechNet Managed Newsgroup – přístup do garantovaných diskusních skupin pro řešení technických problémů.

**Roční předplatné cca 5 500 Kč**

## TechNet Professional bez médií

- předplatné softwaru bez vývojářských nástrojů
- software se stahuje jen z downloadu
- 12 e-learningových kurzů
- TechNet Online Concierge Chat – přístup k interaktivnímu e-dialogu pro řešení netechnických otázek, např. kde hledat produkty ke stažení, vědomostní zdroje, jak co nejrelevantněji položit otázku při vyhledávání atd.
- TechNet Managed Newsgroup – přístup do garantovaných řízených diskusních skupin pro řešení technických problémů
- řešení dvou technických incidentů
- online přístup do TechNet magazínu

**Roční předplatné cca 10 000 Kč**

## TechNet Professional s médií

- předplatné softwaru bez vývojářských nástrojů
- software se dodává i na médiích (doručuje UPS) a zároveň je možné ho stahovat z downloadu
- 12 e-learningových kurzů
- TechNet Online Concierge Chat – přístup k interaktivnímu e-dialogu pro řešení netechnických otázek, např. kde hledat produkty ke stažení, vědomostní zdroje, jak co nejrelevantněji položit otázku při vyhledávání atd.
- TechNet Managed Newsgroup – přístup do garantovaných řízených diskusních skupin pro řešení technických problémů
- řešení dvou technických incidentů
- online přístup do TechNet magazínu

**Roční předplatné cca 16 700 Kč**

Ceny jsou bez 20% DPH a mohou se vlivem pohybu kurzu koruny vůči euru měnit.

**A trošičku licenčních pravidel na závěr.** Předplatné je určeno pro jednoho uživatele, který může mít software nainstalovaný na více strojích, ale smí ho používat jen on sám. U některých edic existuje ještě dvouleté či tříleté předplatné. Pro více informací nebo objednávku volejte, nebo pište na adresu [technet@daquas.cz](mailto:technet@daquas.cz).

▪ Jitka Boukalová ▪



## DAQUAS

Anny Letenské 7, Praha 2  
+420 222 51 22 01, +420 603 44 24 34, [obchod@daquas.cz](mailto:obchod@daquas.cz)

**WWW.DAQUAS.CZ**

## OCHRANA STANIC A POŠTOVNÍHO SERVERU NA PŮL ROKU ZDARMA

➤ Zajistíte komplexní ochranu stanic a svého mailservru se společností **ESET**. Nyní máte možnost získat zabezpečení na dalších **6 měsíců zdarma** (za roční předplatné bude vaše licence platná po dobu 18 měsíců). Akce platí **do 30. 6. 2010** jak pro nové zákazníky, tak i pro současné uživatele, kteří rozšiřují svou ochranu o řešení, jež zatím nevládnou. Navíc lze tuto akci kombinovat se slevou **50%** pro zdravotnictví, nestátní neziskové organizace, školství či slevou **20%** pro státní organizace. Společnost ESET v této akci nabízí špičkové produkty pro ochranu stanic **ESET NOD32 Antivirus Business Edition** nebo **ESET Smart Security Business Edition** a pro ochranu poštovního serveru nový a podstatně vylepšený **ESET Mail Security 4 pro Microsoft Exchange Server**, **ESET Mail Security pro Linux/BSD/Solaris**, **ESET NOD32 Antivirus pro Lotus Domino** nebo **ESET NOD32 Antivirus pro Kerio Connect**.

Příklady, jak získat produkty ESET na 6 měsíců zdarma:

- Uživatelé končí licence na 100 stanic, které prodlouží. Současně kupuje novou roční licenci na ochranu MS Exchange 100 mailboxů. Tím získává nárok na prodloužení obou licencí o 6 měsíců.
- Uživatel vlastní 100 licencí na ochranu mailboxů. Pro využití akce musí zakoupit minimálně 50 licencí ESET Smart Security 4 Business Edition nebo ESET NOD32 Antivirus 4 Business Edition.
- Uživatel rozšiřuje počet mailboxů z 10 na 20. Současně musí zakoupit ochranu minimálně 10 stanic. Tím získá 6 měsíců navíc pro obě řešení zdarma.
- Uživatelé končí licence na stanice v červenci. Licencí lze prodloužit měsíc předem. Zákazník koupí i řešení pro poštovní servery. Získá tím obě řešení na 6 měsíců navíc zdarma.

### ESET MAIL SECURITY

Elektronická pošta je jedním z nejčastějších kanálů, přes které putují viry, červy a různé jiné škodlivé aplikace směrem na stanice. Je proto nutné kontrolovat ji na nejvyšší úrovni. V této oblasti ochrany

ESET nabízí Mail Security, který v aktuální verzi 4 doznal významných změn a vylepšení. Využívá technologii ThreatSense a poskytuje tak ochranu proti všem novým hrozbám. Nabízí antispamovou, antivirovou a anstipyware ochranu. Chráněna je rovněž transportní vrstva SMTP. Více se dočtete v článku ESET Mail Security 4 for Microsoft Exchange Server na našem webu.

### ESET REMOTE ADMINISTRATOR

Významnou součástí licence je ESET Remote Administrator (ERA) umožňující centrální správu všech produktů společnosti ESET. Na konci dubna byla uvolněna nová verze ERA Serveru, která obsahuje řadu opravdu významných změn, jež například usnadní instalaci stanic (podporuje nově i vytváření „upgrade“ balíčků) nebo integraci se službou Active Directory. O ESET Remote Administratoru se dočtete více na vedlejší straně v článku *Centrální správa řešení ESET po čtvrté. ERA ještě lepší.*

### ESET SMART SECURITY

Při ochraně stanic je dobré myslet na komplexní zabezpečení včetně firewallu. To a mnohem více nabízí oceňovaný ESET Smart Security 4, který je účinnou ochranou před obrovským počtem hrozeb šířených prostřednictvím Internetu a e-mailu. Spojuje aktivní ochranu ESET NOD32 před útoky počítačových virů a spywaru s velmi výkonným, snadno použitelným firewallem a odolnou antispamovou technologií, to vše se zárukou snadné správy vyhovující potřebám podnikového prostředí. K diagnostice a řešení problémů ze strany administrátorů IT napomáhá zabudovaná funkce SysInspector. Vyspělá technologie ThreatSense v produktu ESET Smart Security aktivně chrání před útoky i během nejkritičtějších prvních hodin útoku nového škodlivého softwaru. Díky pokročilé heuristické analýze ESET Smart Security detekuje a likviduje známé i neznámé počítačové viry, trojské koňe, červy, adware, spyware, rootkity a další typy hrozeb v prostředí Internetu. Pokud vás tato nabídka zaujala, neváhejte kontaktovat naše specialisty na adrese [nod32@daquas.cz](mailto:nod32@daquas.cz).

▪ Jan Horný ▪



# CENTRÁLNÍ SPRÁVA ŘEŠENÍ ESET PO ČTVRTÉ. ERA JEŠTĚ LEPŠÍ!

> *Možná si někteří pamatujete můj článek z konce roku 2008 s daleko povedenějším názvem: „ERA 3.0 evoluce nebo revoluce?“. Nejráději bych si opět pohrával s výstižnějším titulkem, ale pravdou je, že třetí verze ERA přinesla řadu převratných novinek a verze čtvrtá je velmi správným směrem rozvíjí a doplňuje. Tedy pokračuje v nastoupeném evolučním vývoji a ctí jeden z nejdůležitějších přínosů centrální správy společnosti ESET: je skutečně dělaná pro správce. Je to služba nenáročná, činí poměrně přesně a dobře to, co slibuje, nabízí díky konzoli přehledné a snadno zvládnutelné rozhraní, v němž se produkty ESET výborně spravují.*

ESET Remote Administrator (ERA) je řešením pro správu produktů společnosti ESET v síťovém prostředí. ERA sama o sobě žádnou ochranu před škodlivým kódem neposkytuje. Ovšem prostřednictvím spravovaných produktů zajišťuje perfektní přehled o tom, co se na síti děje, a umožňuje velmi rychle a přesně reagovat v případě výskytu bezpečnostních problémů. Také přináší nástroje na udržování konfigurací produktů ESET na stanicích či serverech prostřednictvím politik založených na skupinách vytvořených ručně, nebo podle členství v organizačních jednotkách Active Directory, či nově na skupinách parametrických. Celé řešení se skládá ze dvou komponent: samotné služby v podobě ERA Serveru (ERAS) a správcovské konzole ERA Console (ERAC). Třebaže ERAS i ERAC lze hostovat výhradně na operačních systémech Windows, spravované produkty již mohou běžet na různých platformách – je tak možné dohledovat NOD32 Antivíru na stanicích s Windows, Linuxem nebo třeba na počítačích Apple, ale i všechny serverové produkty ESET pro ochranu souborových nebo mailových služeb. Verze 4 dokonce zahrnuje i podporu pro management úplně nového produktu, který je zatím ve fázi beta-testů, a to ESET Mobile Security pro mobilní telefony platform Windows Mobile a Symbian.

Pojďme se podívat na seznam novinek ESET Remote Administrator verze 4. Především přináší podporu řadě nových produktů:

- ESET Smart Security/ESET NOD32 Antivirus 4.2
- ESET Mail Security 4 for Microsoft Exchange Server
- Linux/Mac Desktop Security Solution (ESET NOD32 Antivirus 4)
- ESET Mobile Security

Nicméně vedle nových produktů zachovává i podporu téměř všech starších řešení, a to až do NOD32 verze 2.x, která sice není již možné zakoupit, ale jsou až do února 2012 podporována. Řada vlastností je ve čtyřkové verzi ERA Serveru vylepšena a přibylo i několik velmi užitečných novinek. Podívejme se na přehled:

- je kompletně přepracované uživatelské rozhraní pro *Remote Installation* (jednoznačně za jedna!); někteří možná budete zkraje malinko bloudit, ale za chvíli se zorientujete a zjistíte, že změna je to po všech stránkách příjemná
- změn v uživatelském rozhraní doznala i práce se skupinami, která byla (konečně!) obohacena o integraci s Active Directory a přináší úplně nový typ skupin, a sice skupiny parametrické, kdy členství určuje hodnota zvoleného parametru
- vylepšenou funkcionalitu najdete u filtrů
- též u politik najdete novinku v podobě podpory parametrických skupin, do vínků dostávají (konečně) navíc možnost exportu/importu jak samotných politik, tak i jednotlivých pravidel
- i velmi podařené notifikace, které přinesla verze 3 jako jednu z nejvýznamnějších novinek, doznaly nejen drobných vylepšení. A samozřejmě přinášejí také podporu parametrických skupin
- opravdu velkou novinkou je centrální karanténa (klientské aplikace ESS/EAV verze 4 a novější)
- potěší i nový *Firewall Rules MergeWizard* umožňující slučovat pravidla nasbíraná v učícím režimu (learning mode) klientského firewallu
- uživatelé ERAC mohou být ověřeni proti Windows či doméně

# ESET Remote Administrator



- podpora instalace ve Windows Clusteru
- také je plně podporován in-place upgrade až z verze 1.x
- změny doznal i editor konfigurací

## KDO DOSTANE NOVOU VERZI?

Odpověď je jednoduchá, ale pro mnoho zákazníků asi stále překvapivá, neboť se vždycky najde někdo, kdo se ptá na možnost zakoupení upgrade na novou verzi ERA. Takže jak to tedy je? Všichni uživatelé Business edic (od 5 licencí) mají nejen právo na ERAS, ale i na všechny aktualizace, které se serverem přicházejí. Také serverové produkty (poštovní servery, mail servery a gateway servery) si s sebou „nesou“ licenci ERAS a mohou jím být centrálně spravovány. Proto i ony mají během trvání předplatného nárok na nejnovější verze nejen samotných produktů, ale i ERA.

Z licenčního pohledu máte nárok nainstalovat libovolné množství ERA serverů a konzolí (ERAC) ve vlastní síti, což oceníte třeba v pobočkových scénářích nebo u rozsáhlejších sítí. Licenční podmínky neobsahují žádný limit na počty běžících instancí ERAS a ERAC. Jediným limitem je počet spravovaných klientů. Licenční certifikát v podobě .lic, .zip souborů získá každý zákazník při pořízení serverových nebo business edic produktů.

## SYSTÉMOVÉ POŽADAVKY ERAS A ERAC

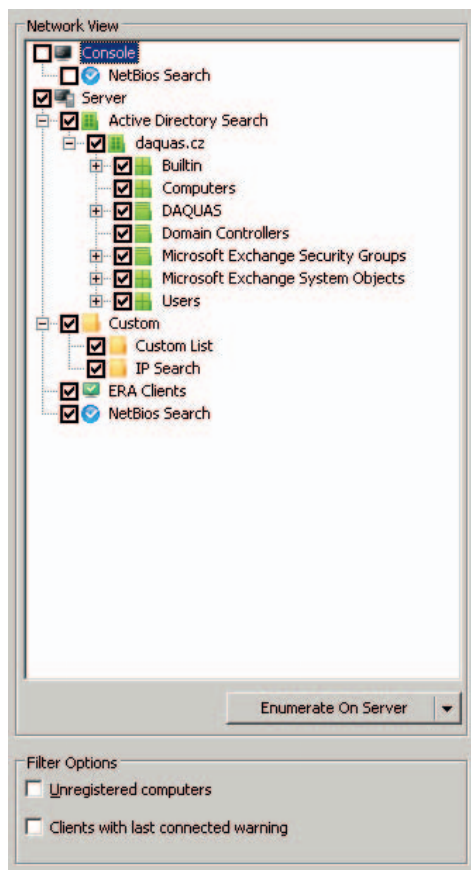
Vývojáři ERA Serveru jsou poměrně benevolentní, co se podpory serverového OS týká, poradí si totiž se vším od Windows NT4 SP6. Samotná služba i konzole je zatím pouze 32bitová, ale bez jakýchkoli problémů běží i na 64bitových verzích Windows Serveru. ERAS ke svému běhu potřebuje také databázi. Přichází s „built-in“ databází Access, která však má své limity, proto jsou podporována i větší řešení postavená na databázových serverech: MySQL 5.0, ORACLE 9i, Microsoft SQL 2005, případně i novějších.

Instalace serveru je velmi jednoduchá. Vedle *Typical* je k dispozici i *Advanced*, která umožňuje všechny důležité parametry služby při instalaci ovlivňovat – zároveň však vyžaduje i poměrně dobrou znalost produktu, neboť špatným nastavením si můžete přivodit dosti zásadní problémy při používání služby. Instalace podporuje in-place upgrade, a to dokonce i z verze 1.x a včetně převodu databází, což může u větších řešení zabrat nějaký čas. Služba je to v rámci provozu menší sítě (50 PC) poměrně nenápadná (proces era.exe zabírá v tomto případě necelých 13 MB operační paměti a vykazuje jen zlomkové zatížení procesoru)

a musím dodat, že na rozdíl od jiných řešení jsem v praxi s ERA Serverem neměl nikdy problémy. Při instalaci budete nezbytně potřebovat licenční klíč (nová ERA přijme i zazipovanou verzi) a také se vám hodí informace o přístupu k aktualizacím serverům ESET, pokud bude ERA vystupovat i v roli mirror serveru (poskytujete tuto službu i klientům NOD32 2.x). Instalace vlastní konzole je pak opravdu triviální a postačuje pouze znát jméno serveru a port, na kterém služba ERAS naslouchá (výchozím je TCP 2223).

## REMOTE INSTALL

Na závěr jsem si nechal pár poznámek k vzdálené instalaci na klienty s operačními systémy Windows. Občas bývají na toto téma dotazy, ale častěji jsem překvapen, že tuto možnost uživatelé vůbec nevy-



užívají! Přitom *remote install* je velmi přímočará cesta, jak na klienty s Windows antivirové řešení včetně počáteční výchozí konfigurace dostat, aniž je nutné se po rozsáhlejší firmě „ubíhat“. Lehce se zmíním jen o *push* instalaci, která je jednoznačně nejjednodušší a ve valné většině situací po ní můžete sáhnout. Je zde však několik předpokladů, které je třeba splnit, aby se dostavil i očekávaný výsledek v podobě nainstalovaného řešení, které se automaticky připojí k ERA Serveru, případně se na něj rovnou naaplikuje potřebná konfigurace prostřednictvím politiky.

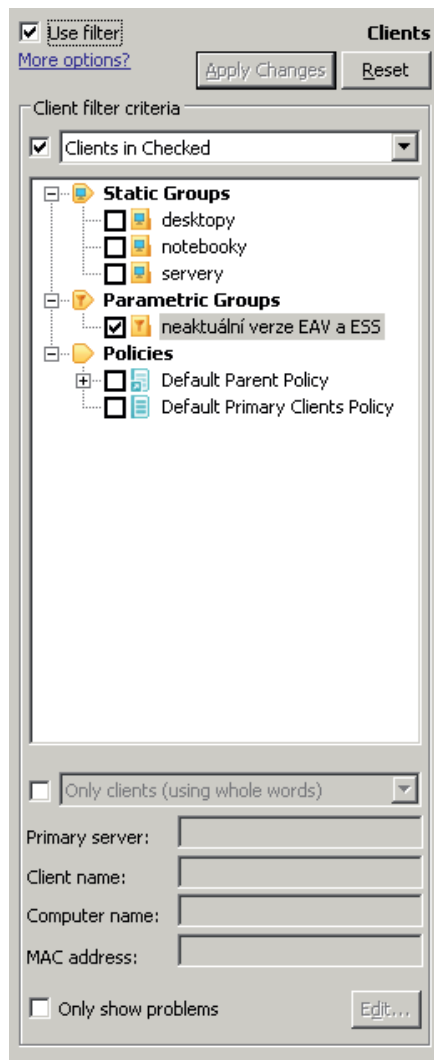
Základem je funkční nastavení TCP/IP komunikace mezi klientem a serverem, potřebná oprávnění a striktní splnění všech podmínek na klientovi. Bohužel i jediná nesplněná podmínka vede k neúspěchu, tak se na ně pojďme podívat:

- povolení *Client for Microsoft network* v nastavení síťového připojení
- povolení sdílení (file and printer sharing)
- oproti tomu je nutné zakázat „simple file sharing“
- ověření, že osobní firewall tuto komunikaci neblokuje, stejně jako komunikaci na portech 2221-2224, kterou ve výchozím stavu využívají produkty ESET
- TCP/IP protokol
- funkční administrativní share ADMIN\$
- klient musí být schopen odpovídat na *ping*
- jsou nezbytná přihlašovací oprávnění s právy lokálního administrátora a neprázdným heslem
- služby Server a Remote Registry musí být povoleny

Výbornou pomůckou je před spuštěním vlastní instalace otestování funkčnosti, kterou najdete v kontextové nabídce v záložce *Computers*, kde si po klepnutí na klienta/klienty vyberete volbu *Diagnostics of Push Installation*. Rozhodně se v případě problému spolehněte na dokumentaci, kde je celý proces velmi dobře popsán a pomůže vám vyřešit případné potíže. Navíc na straně klienta vznikne textový log, ze kterého se zpravidla přesně dozvíte, kde se stala chyba.

## UPGRADE

ERA Server ve verzi 4 přináší ve spolupráci s klienty verze 4.2 a novějšími novinku v podobě upgradu klientské instalace bez potřeby speciálního instalačního agenta *installer.exe*. Tento mechanismus funguje na bázi aktualizace programových komponent a běží plně v rámci samotného klientského řešení. Pro EAV/ESS verze 4.2 a vyšší ESET doporučuje výhradně tento typ aktualizace. Je dostupný v rámci kontextové nabídky i přímo v pohledu na seznam spravovaných klientů (záložka *Clients*) – není nutné být přímo na záložce *Remote Install*.



## ZÁVĚR...

Nový ERA Server je významnou aktualizací, která opět produkt posouvá vpřed. Nepřináší tentokrát až tak revoluční změny, ale vylepšení jsou rozhodně příjemná a některé úkony správcům jednoznačně zjednodušují. Určitě doporučuji všem upgradovat už proto, že s vlastním procesem aktualizace není žádný problém a právo na nové verze již máte v ceně předplatného.

■ Jan Horný ■

# PO TECHED & DEVCON 2010 V PRAZE

> V minulém vydání QUASu jsme vás zvali na neobvyklé pokračování konference DevCon v Praze. Ta letos proběhla koncem dubna jako součást konference TechEd a můžeme tedy srovnávat, hodnotit a trochu i plánovat pro příště.

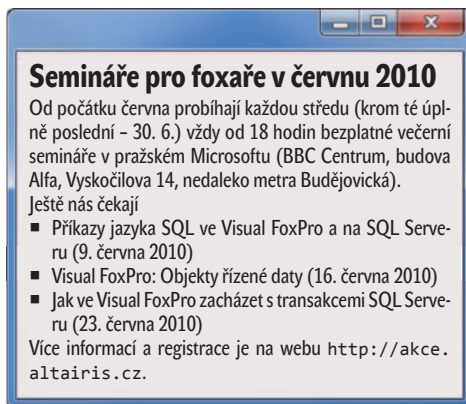
## ZÁKLADNÍ PARAMETRY A DOJMY

Za DAQUAS nemáme důvod kolem posudku letošního sloučení obou konferencí dlouho přešlapovat: jednoznačně jsme se shodli, že pokus dopadl skvěle a klady zřetelně převažují nad nevýhodami. Rovněž odezva těch několika desítek účastníků, co se odhodlali přijít po zkušenostech s dřívějšími DevCon i na letošní verzi, je většinou příznivá. Pokud jsme se z dotazníků dozvídali o výhradách, šlo o seznam, který jsme snadno odhadovali předem (scházející stoly u sedadel, méně foxovských přednášek než dosud) nebo se jich snadno můžeme příště zbavit (nevhodné nastavené osvětlení kinosálů).

Co se zmíněné odezvy účastníků týká, vycházíme z dotazníků, které odevzdalo organizátorům přibližně 50 % návštěvníků. Přitom na všechny 4 dny byly registrováni přes tři stovky a na 2 dny dalších asi 60 zájemců. Tomu odpovídala i návštěvnost na přednáškách v sále DevCon: u témat FoxPro se nás scházelo mezi 50 až 60 a další den u témat SQL Serveru to bývalo i 80.

## PROGRAMOVÁ NÁPLŇ TECHED A DEVCON

Dvoudenní varianta pokrývala celkem 40 přednášek probíhajících souběžně ve 4 kinosálech, z nichž jeden byl tematicky vyčleněn pro sérii DevCon. První den sál obsadila témata FoxPro, druhý den



**Semináře pro foxaře v červnu 2010**

Od počátku června probíhají každou středu (krom té úplně poslední - 30. 6.) vždy od 18 hodin bezplatné večerní semináře v pražském Microsoftu (BBC Centrum, budova Alfa, Vyskočilova 14, nedaleko metra Budějovická).

Ještě nás čekají


- Příklady jazyka SQL ve Visual FoxPro a na SQL Serveru (9. června 2010)
- Visual FoxPro: Objekty řízené daty (16. června 2010)
- Jak ve Visual FoxPro zacházet s transakcemi SQL Serveru (23. června 2010)

Více informací a registrace je na webu <http://akce.altairis.cz>.

SQL Server. Témata SQL Serveru se ovšem v jiné dny roztroušeně objevovala i v dalších sálech. Pro srovnání uvedme, že dřívější DevCon 2009 nabízel během 2,5 dne 54 různých vystoupení, z nichž 7 bylo k FoxPro v češtině (a 15 k FoxPro v angličtině); 21 bylo k SQL Serveru. Zbytek do 54 doplnila témata „nedatabázová“. Zároveň je třeba zdůraznit, že za 2 dny se víc než 12 přednášek loni a 10 letos tak jako tak absolvovat nedalo.

Čtyřdenní varianta letošní konference nabídla celkem 65 vystoupení (a maximum, které mohl živý jedinec absolvovat, bylo 19).

Sloučením obou konferencí se v programové náplni dosáhlo toho, že „okrajovost“ některých témat se nahradila „cíleným zaměřením“. Chci tím říci, že TechEd i DevCon dříve nabízely také témata mimo svůj hlavní proud a sjednocením konferencí na jednom místě se všechna témata ocitla v nějakém hlavním tematickém proudu. Pokud DevCon např. mívala na programu přednášku „o zabezpečení přenášení dat na operačním systému“, bylo to mimo její hlavní zaměření na „databáze a vývoj aplikací“. Na druhé straně TechEd už několik let přes své primární zacílení na obecné IT nabízel přednášky zaměřené např. na SQL Server, ale nikdy ne tak, aby si je specialista na SQL Server užil v jednom souvislém bloku. Letos poprvé



**Možnost pořídit si Visual FoxPro 9.0 již jen několik dní**

Připomínáme, že Microsoft ohlásil stažení licencí i krabic Visual FoxPro ze svých ceníků a zbývá tak jen několik dnů k tomu, abyste si zajistili dostatek licencí pro své týmy nebo pro sebe, pokud jste to odkládali s tím, že „zatím jedete ve Visual FoxPro 7“ apod. Licencí v ceně cca 10 500 Kč a k tomu zdarma knihu Co je nového ve VFP 9 si můžete objednat na adrese [obchod@daquas.cz](mailto:obchod@daquas.cz)

se na společné konferenci dočkali zájemci s určitým konkrétním zaměřením toho „svého hlavního proudu“: specialisté na IT měli svou sekci přednášek, stejně tak databázisté, foxaři nebo vývojáři. U těch posledně jmenovaných stojí za to reagovat na poměrně častý požadavek z dřívějších ročníků DevCon: ať se tam více objevují témata .net a Visual Studio. Přesně tenhle efekt přineslo letošní sloučení konferencí a dokonce velmi úspěšně, jak vyplývá z komentáře jednoho z vystupujících vývojářských expertů, který navštěvoval přednášky kolegů: „co se sekce pro vývojáře týká, šlo o nejlépe seskládaný obsah, co jsem zatím v ČR viděl“.

## CO SE NÁM I ÚČASTNÍKŮM OBZVLÁŠTĚ LÍBIL

Možná to považujete za samozřejmé, ostatně i my jsme se snažili tomuto nároku v minulosti vždy dostát, ale bylo by škoda jeden pozitivní jev nepřipomenout. On totiž na mnoha i daleko menších akcích samozřejmý není. Letošní TechEd & DevCon byla výtečně zorganizována. Zrežirovat šedesátku vystoupení prezentovaných více jak třicátkou lidí tak, aby se každý včas objevil na správném místě, je něco, co dokážeme ocenit.

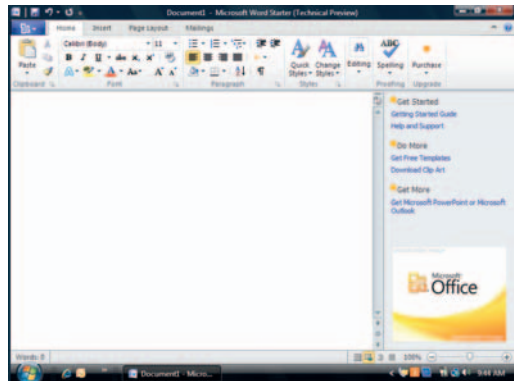
Shrnuto a podtrženo: na verzi 1.0 dopadl letošní projekt nad očekávání dobře a pro verzi příští máme sesbíranou zásobu vylepšení tak bohatou, že by nešlo rozhodně o verzi 1.1, ale aspoň 2.0.

■ Igor Vít ■

# OFFICE 2010 VE FIRMĚ I DOMA, ZADARMO I ZA PENÍZE

**> Dne 12. května společnost Microsoft celosvětově představila produkty Office 2010 a SharePoint 2010, které doprovodily nové verze pokročilých firemních aplikací Visio 2010 a Project 2010. Čtrnáctá vlna prolomila hráze k efektivnějším pracovním postupům a umožňuje celkově změnit pohled na práci s dokumenty, sdílení informací a komunikaci uvnitř i vně organizace. Firemním uživatelům přinesou nové aplikace znatelné zvýšení produktivity a významný růst návratnosti vynaložených investic. Mezi novinky například patří Microsoft Office Web Apps, bezplatná sada Office Starter, OneNote ve všech sadách Office, současná práce na jednom dokumentu a sdílení dokumentů, nové možnosti grafického vyjadřování a vizualizace dat, snazší zvládání přívalu e-mailů, vylepšená komunikace, Office Mobile 2010, Microsoft Outlook Social Connector...**

Rodina Office 2010 má několik klíčových priorit: zvýšení produktivity a komfortu práce, zlepšení komunikace, spolupráce a ještě dokonalejší integrace s ostatními programy. Jejich naplnění dosahuje zefektivněním běžných typových úloh, snížením počtu kroků potřebných k dosažení požadovaného výsledku a také živými náhledy, díky nimž se výrazně omezí používání funkce Zpět – podle statistických průzkumů nejčastěji využívané vlastnosti Office. Ke sjednocení uživatelského prostředí všech aplikací přispívá také inovovaný Ribbon (pás karet), který se nyní dá plně přizpůsobit potřebám uživatele, a Backstage sdružující všechny informace o dokumentu a funkce, které pracují v kontextu s ním (tisk, sdílení, workflow, pro-





pojení s ostatními aplikacemi, atd.). Výrazně byla vylepšena rychlost jednotlivých aplikací, což je částečně způsobeno schopností lépe využít hardware a technologie. Sady Office 2010 jsou nově 32- i 64bitové. Oproti verzi 2007 se však hardwarové nároky aplikací Office 2010 nezvyšují. Office 2010 lze v 32bitové verzi nainstalovat na operační systém Windows XP SP3 a novější, v 64bitové verzi na Windows Vista SP1 a novější.

Nových funkcí a vylepšení v jednotlivých aplikacích Office 2010 je mnoho, a přestože si jich běžný uživatel nemusí na první pohled vůbec všimnout, pouze jejich výčet by zabral nemalé místo. Budeme se tedy věnovat spíše obecnějším věcem, jako je nová skladba sad Office, nebo velkým novinám, jako jsou Web Apps, aktivace Office atd.

## OFFICE WEB APPS

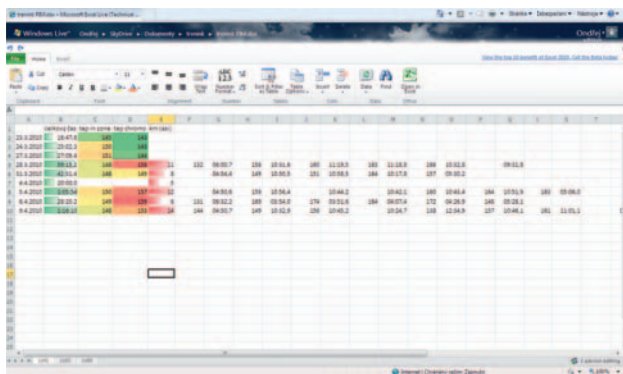
Způsobily pěkný rozruch, ale málokdo přitom ví přesně, co to vlastně je? Zjednodušeně řečeno jde o aplikace Word, Excel, PowerPoint a OneNote s omezenou funkcí, dostupné pouze za pomoci webového prohlížeče. Dokumenty tak lze upravovat, sdílet nebo prezentovat jednoduše odkudkoliv s přístupem na Internet bez nutnosti mít nainstalovaný Office. Tato webová verze sady Microsoft Office 2010 bude oficiálně zpřístupněna 15. června ve Spojených státech a následně se postupně dočkají uživatelé po celém světě. Nové Office Web Apps budou sloučeny s již používanými bezplatnými službami Microsoftu – Live SkyDrive a Office Live Workspace.

K bezplatnému přístupu k Office Web Apps na Internetu je zapotřebí pouze zřídit si či mít účet Live ID. Dokumenty v online úložišti lze jednoduše vytvářet, prohlížet, sdílet nebo prezentovat. Office Web Apps lze také nainstalovat do firmy na podnikový portál v SharePoint 2010 (x64). V tomto případě je ale důležité si uvědomit, že právo k jejich používání mají pouze primární uživatelé multitenenčních sad Microsoft Office 2010.

Zde by se mohla objevit otázka, proč používat webový Office, když má uživatel klasickou desktopovou sadu kancelářských aplikací nabízející mnohonásobně více funkcí a pohodlnější práci s rozsáhlými dokumenty? Nebo naopak, proč kupovat Office 2010, když lze pracovat s dokumenty online zadarmo? Odpovědí na první otázku může být například možnost pracovat s dokumenty kdekoliv, kde je připojení k Internetu, i když nemáte po ruce počítač, na kterém je nainstalován Office. Odpovědí na druhou otázku jsou nejspíš omezené funkce a samozřejmě i počet aplikací. Také možnost pracovat pouze s dokumenty v online úložišti. V mnoha scénářích bude prostě nejmýšlenější využívat jak Office Web Apps, tak Office 2010. V aplikacích, které mají webovou verzi, stačí zobrazit Backstage (nabídka *File*) a zvolit možnost *Save to SkyDrive* (případně *to SharePoint*), nemusíte tedy ani přepínat mezi Microsoft Office a webovým prohlížečem. Poté se s dokumentem uloženým na webu pracuje stejným způsobem jako s lokálními dokumenty. Postup funguje i opačným směrem. Po přihlášení ke SkyDrive nebo ke svému účtu na SharePointu lze zvolit editaci nebo zobrazení dokumentu ve Web Apps či otevření souboru v desktopovém Office. Soubory vytvořené online je možné otevřít v Office 2003 a novějších sadách, pokud jsou v nich instalovány balíčky pro zajištění kompatibility se souborovým formátem Office Open XML.

Microsoft Office Web Apps podporují mnohé změny zavedených pracovních postupů. Na jednom dokumentu lze spolupracovat ve více lidech. Příkladem může být úprava prezentace v PowerPointu vytvářené několika lidmi z různých oddělení. V rámci Web Apps je možné nejen nabídnout přístup k souborům, ale spuštěním prezentace z desktopového PowerPointu lze vysílat její průběh po webu, k čemuž stačí pouze poslat URL všem účastníkům.

Microsoft Office Web Apps jsou díky podpoře Internet Exploreru, Safari a Firefoxu nezávislé na platformě a lze k nim tedy přistupovat z MacOS X i Linuxu a unixových systémů. Dokumenty uložené na webu jsou navíc dostupné také z nové verze Microsoft Office 2010 pro mobilní zařízení. Microsoft nezaostává ani při dodržování standardů, které zpřístupňují Web Apps uživatelům se zdravotním hendikepem. Integrovaná je podpora automatického převodu obsahu do mluveného slova, možnost používat Office Web Apps pohodlně bez klávesnice a podpora kontrastního režimu zobrazení.





## NOVÉ SADY, NĚKDY I ZDARMA

Office 2010 přináší zjednodušení výběru díky menšímu počtu jednotlivých sad, které nyní jsou Office 2010 Starter, Pro studenty a domácnosti, Pro podnikatele, Professional, Standard a Professional Plus. Došlo také k menším změnám skladby aplikací v jednotlivých edicích Office 2010. Změny edic a jejich složení jsou vidět na obrázku.

### OFFICE 2010 STARTER

je časově neomezená bezplatná edice, která je pro nově zákazníky dostupná pouze před instalováním na nových počítačích. Obsahuje aplikace Word Starter a Excel Starter, které se od svých plnohodnotných protějšků z vyšších sad liší rozsahem funkcí. Omezené by měly být především pokročilejší funkce a nastavení (přízvučitelný Ribbon, SmartArt, sledování změn a komentáře, citace, editování rovnic a matematických funkcí, Full screen čtecí zobrazení, porovnávání a kombinování dokumentů, nastavování práv a ochrany u dokumentů, makra, atd.). Starter bude také obsahovat pás s reklamou a další pobídky k nákupu plných sad Office. Tato edice by měla nahradit sadu Works, která již nebude nadále v prodeji.

Pro systém buildery bude licence na tuto edici podávána za 2 \$ nebo 5 \$ za kus v balíčcích po 10 kusech. Na 2 dolary vyjde Starter, pokud společně s ním bude na počítač nainstalován také Bing Bar a Windows Live Essentials, v opačném případě zaplatí systém builder 5 dolarů. Nákup bude probíhat přes web OEM partner centra a systém builder se k dodržování stanovených podmínek zaváže odsouhlasením příslušné smlouvy.

### OFFICE 2010 PRO STUDENTY A DOMÁCNOSTI

V této sadě určené k domácímu nekomerčnímu použití zůstává stejná skladba aplikací jako ve verzi 2007 – Word, Excel, OneNote, PowerPoint. Opět je možné při nákupu krabice (FPP) nainstalovat Office až na tři počítače v rámci jedné domácnosti. Sada Pro studenty a domácnosti se dá zakou-

pit v krabici (FPP), jako Product Key Card (PKC) nebo jako OEM předinstalovaná na novém počítači. Podrobnosti o způsobech a možnostech nákupu licencí Office píšeme dále.

### OFFICE 2010 PRO PODNIKATELE

je zcela nová sada určená především živnostníkům a menším firmám, případně každému, komu v sadě Pro studenty a domácnosti chybí Outlook. Jinak jsou tyto sady složením aplikací shodné. Stejně jsou také možnosti pořízení těchto sad, to znamená jako krabice (FPP), Product Key Card (PKC) nebo OEM s novým počítačem.

### OFFICE 2010 PROFESSIONAL

Nejvyšší sada dostupná přes OEM, FPP a PKC obsahuje Word, Excel, PowerPoint, Outlook, Publisher, Access a nově aplikaci OneNote, kterou najdete ve všech placených edicích Office 2010. Při nákupu této edice v krabici (FPP) získáváte nárok na roční technickou podporu od společnosti Microsoft. U ostatních edic je technická podpora pro FPP 90 dnů od data aktivace. Existuje také varianta Office Professional Academic se stejným složením aplikací, která je určena pouze pro vzdělávací instituce, jejich učitele, studenty a zaměstnance a některé další definované organizace.

### OFFICE 2010 STANDARD

je nižší z multilicenčních sad. Oproti Office 2007 vzrostl počet aplikací na 6. Obsahuje Word, Excel, PowerPoint, nově OneNote a Publisher. Samozřejmě nechybí ani groupwarová aplikace Outlook, kde přibyl doplněk Bussines Contact Manager, který slouží nejen ke správě obchodních kontaktů a informací o zákaznících či partnerech, ale také zvyšuje integraci s ostatními aplikacemi. S touto edicí se dostáváte k možnosti instalace a používání Office Web Apps na SharePointu 2010. To ještě více zlepšuje spolupráci ve firmě a usnadňuje správu dokumentů. K aktivaci multilicenčních sad Office se využívá Multiple Activation Key (MAK) nebo Key Management Service (KMS), o kterých se podrobněji zmíním dále.

## OFFICE 2010 PROFESSIONAL PLUS

Úplně nejvyšší edice Office 2010 obsahuje kompletní portfolio kancelářských aplikací s nejvyšší funkcionalitou – Word, Excel, PowerPoint, Publisher, Access, Outlook s Business Contact Managerem, InfoPath, Communicator a nově aplikaci OneNote a SharePoint Workspace, který funkčně nahrazuje Groove a především slouží jako offline klient k SharePointu, takže budete mít k dispozici všechny dokumenty, i když nebudete přímo připojeni k intranetu. Tato edice je určena i pro značné velké společnosti a tomu i odpovídá optimalizace aplikací pro spolupráci se servery, jako jsou například SharePoint a Office Communications Server (OCS). Nezanedbatelná je také ochrana dokumentů a informací pomocí Information Rights Management (IRM). Samozřejmostí je licence Office Web Apps na SharePoint 2010. Aktivace se stejně jako u Standardu provádí pomocí MAK nebo KMS.

## JAK ZÍSKAT OFFICE

Otázka je dvojitá: jakou sadu Office či jednotlivou aplikaci si vybrat a také jak si odpovídající licenci zakoupit. K Office 2010 vedou 4 základní cesty: OEM, Product Key Card (PKC), Full Package Product (FPP) a multilicenční smlouva.

### OEM

Jako již tradičně lze i Office 2010 zakoupit předinstalovaný s novým počítačem. Nově však budou mít právo dodávat takto vybavené computery pouze tzv. direct OEM partneři společnosti Microsoft, velcí nadnárodní výrobci počítačů. K takto pořízenému Office Professional je možné po dobu 90 dnů od nákupu dokoupit Software Assurance a tím jej změnit na multilicenční sadu Office Standard se všemi výhodami. (Pozor, touto cestou nelze dojít k Office Professional Plus!)

### PRODUCT KEY CARD (PKC)

představuje nový způsob nákupu Office a nahrazuje Media Less Key (MLK). PKC je primárně pro uživatele, kteří si zakoupí nový počítač s předinstalovaným obrazem Microsoft Office 2010. Prostřednictvím PKC, kterou bude možné zakoupit u prodejců softwaru v maloobchodní síti, mohou uživatelé aktivovat předinstalovaný Office 2010 a získat tím zakoupenou edici. Pokud to neudělají, předinstalovaný Office se po 30 dnech přepne do režimu prohlížeče. Pokud nebude mít zákazník předinstalovaný obraz Office na svém počítači, na balení PKC nalezne informace a link na jeho stažení.

PKC neobsahuje instalační médium a je určen pouze pro jeden počítač. Po aktivaci Office nelze PKC použít na žádném jiném počítači, chová se



podobně jako OEM Office. K PKC nelze dokoupit Software Assurance (SA).

### FULL PACKAGE PRODUCT (FPP)

je obvykle nejdražší cestou k produktům Microsoft. U Office 2010 to platí také, avšak uživatel získává určitá práva oproti OEM a PKC. Například u všech krabicových sad platí právo instalace na jeden primární a druhý přenosný počítač jednoho uživatele. (Toto se nevztahuje na Office Pro studenty a domácnosti, kde je možná instalace až na 3 počítače.) V rámci FPP získává uživatel technickou podporu od společnosti Microsoft na 90 dnů od data aktivace. Sada Professional obsahuje nárok na podporu po celých 365 dnů. Balení obsahuje disk s 32- i 64bitovou verzí instalace, kterou je možné přenášet na jiné počítače. Pokud si zákazník zakoupí nový počítač s předinstalovaným obrazem Office a zároveň FPP Office, stačí mu pouze zadat klíč z krabice a aktivovat tak příslušnou edici Office 2010. Stejně jako u PKC nelze dokupovat SA. Novinkou je, že již nebudou v prodeji Office 2010 upgrade.

### MULTILICENČNÍ PROGRAMY

Stejně jako u většiny softwaru společnosti Microsoft přináší nákup v multilicenčních programech nejvíce výhod. Zákazník získává právo na downgrade a to mu případně umožní přejít na verzi 2010 postupně dle jeho možností a potřeb. Jedna licence opravňuje k instalaci Office na desktop, přenosný počítač a terminálový server, je to však stále licence pro jednoho jediného primárního uživatele. Edice Professional Plus v multilicenci obsahuje rozšířenou funkcionalitu aplikací. Licence nejsou vázány na hardware, takže jsou volně přenositelné na jiná zařízení, například při obměně starých počítačů. Multilicenční Microsoft Office lze nasadit a aktivovat hromadně (viz dále). Licence Office 2010 Standard/Professional Plus obsahuje licenci Office Web Apps, která je dovoluje nainstalovat na firemní SharePoint 2010 a otvírá tak

funkcionalitu aplikací Word, Excel, PowerPoint a OneNote prostřednictvím webového prohlížeče. Primární uživatel licence Office může do takového prostředí přistupovat odkudkoliv z jakéhokoli zařízení.

## ZKUŠEBNÍ VERZE

Novinkám neunikla ani zkušební verze Office. Ta umožní stále jako dříve využívat a testovat plnou funkcionalitu aplikací po dobu 60 dnů, ale již by neměla být instalována do nových počítačů. Zájemce o vyzkoušení Office si ji stáhne z webu Microsoftu.

## AKTIVACE OFFICE

Stejně jako desktopový operační systém je nutné i Office 2010 aktivovat.

Při nákupu FPP nebo Product Key Card (PKC) je nutné sadu aktivovat vložením produktového klíče nejpozději do 30 dnů od instalace. Pokud se tak nestane, uživatel je prostřednictvím dialogového okna opakovaně vyzván k aktivaci nebo k nákupu licence, zároveň aplikace přejdou do režimu prohlížeče; kdykoliv je poté zadán klíč, vrátí se plná funkcionalita. Aktivace většího počtu Office pořízeného tímto způsobem není zrovna pohodlná a v určitých případech může být i velice časově náročná.

Držitelé multilicenčních Office v předchozích verzích získali klíč VLK (Volume License Key), který obcházela proces aktivace. Bylo však obtížné ochránit klíč od úniku mimo společnost a zneužití. V případě zneužití bylo nutné klíč nechat zablokovat společností Microsoft a Office přeinstalovat za použití nového klíče. Tomuto předchází nový model aktivace (Volume Activation 2.0), který jednak snižuje riziko zneužití klíče a zadruhé umožňuje v určitých případech automatickou aktivaci bez zásahu uživatele či administrátora.

Po instalaci **multilicenčních sad** a aplikací Office 2010 se, pokud není zadán klíč, do 30 dnů nic neděje, po této lhůtě se zobrazí výzva k aktivaci, avšak aplikace nepřechází do režimu prohlížečů, jak je tomu u ostatních typů instalací. Aktivace multilicenčních Office 2010 se provádí buď pomocí aktivačního serveru KMS (Key Management Service), který aktivuje Office uvnitř společnosti, nebo „manuálního“ procesu aktivace pomocí klíče MAK (Multiple Activation Key). Lze si vybrat více vyhovující metodu aktivace, přecházet mezi nimi, případně je kombinovat.

Aktivační server KMS je nainstalován v rámci interní sítě a není tedy třeba stanice s Office aktivovat individuálně, ani zajišťovat jejich přístup do Internetu. Pouze server KMS se musí snažit automaticky vyhledat KMS server v rámci interní sítě a provést aktivaci pomocí této služby. Pokud o aktivaci je v případě neúspěchu opakovaně každé 2 hodiny.

Ve výchozím nastavení KMS server používá TCP port 1688. Po dosažení 5 požadavků začne KMS automaticky aktivovat. Maximální počet aktivací pomocí serveru KMS není omezen. Klient se pravidelně 1x za 7 dní reaktivuje a musí se spojit s KMS serverem alespoň jednou za 180 dnů, v opačném případě se po další 30 dnech přepne do stavu neaktivovaného produktu. KMS je možné instalovat na server (Windows Server 2003 a Windows Server 2008 R2) či pracovní stanici (Windows 7) a pomocí jednoho produktového klíče ke KMS je možné server KMS aktivovat až 8x. Pokud je již ve firmě server KMS využíván pro aktivaci operačních systémů, je nutné pro použití na aktivaci Office 2010 doinstalovat „KMS Host License Pack“.

Při aktivaci s klíčem MAK je, na rozdíl od použití serveru KMS, potřeba provést aktivaci každého počítače zvlášť. Ta má pak trvalou platnost, ale neřeší tak úplně ochranu proti zneužití MAK klíče. Aktivace probíhá proti serverům Microsoft. MAK dokáže aktivovat pouze určitý počet klientů, ten je uveden na VLSC webu, kde je zároveň zobrazen počet již provedených aktivací. Pro zjednodušení aktivace pomocí MAK a zjištění aktuálního stavu aktivací je možné použít nástroj VAMT (Volume Activation Management Tool). Ten také dokáže automaticky poskytnout MAK klíče koncovým klientům a dovoluje i aktivaci bez jejich přístupu k Internetu. Nástroj VAMT 2.0 pro aktivaci Office 2010 je možné stáhnout z Microsoft Download Centra.

## AKTUÁLNÍ INFORMACE A AKCE

Aktuálně je dostupný Office 2010 včetně jednotlivých aplikací v anglické verzi ve všech multilicenčních programech. Česká verze se očekává na přelomu června a července.

Pro system buildery je Office Preinstallation Kit (OPK) v anglickém jazyce dostupný od 22. dubna a dostupnost v češtině se očekává od 1. července. Produkty FPP a PKC budou dostupné 17. června v anglické verzi a v české až 27. srpna.

Jednou z možností, jak se dostat k Office 2010, je nyní probíhající technologická záruka. To znamená, že produkty a balíčky Office zakoupené a aktivované jako OEM nebo FPP umožňují požadovat bezplatný upgrade na stejný nebo odpovídající aplikace a sady nové verze Office 2010. V určitých případech je tedy možné získat nejen novou verzi stejné aplikace, ale dokonce i nějakou aplikaci navíc. Technologická záruka je určena pouze pro software zakoupený a aktivovaný v období od 5. března do 30. září 2010. Přístup k nové verzi a další informace o technologické záruce najdete na stránce [www.office.com/techg](http://www.office.com/techg). S příchodem nové verze by také mělo dojít k jistému navýšení cen, a proto se určitě vyplatí zvážit nákup hned teď.

■ Ondřej Soukup ■





# EXPRESSION STUDIO 4 WEB PROFESSIONAL SKORO ZADARMO?

> V našem časopise jsme již psali o produktech, které jsou pro Microsoft možná poněkud netypické, ale on si s nimi už pomalu vydobyl docela zajímavou pozici. Jsou to nástroje pro webové designéry a vývojáře, kteří nejen připravují webové stránky, ale třeba navrhuji uživatelské rozhraní jak webových aplikací, tak i „tlustých“ aplikací napsaných zejména pro WPF a Silverlight. Jistě jste poznali produkty ze skupiny Expression. O prázdninách přijde již jejich čtvrtá verze a přinese celou řadu zajímavostí.

My vám navíc můžeme již teď prozradit, že máte jedinečnou šanci pořídít si nyní Microsoft Expression Web 3 a k tomu získáte nejen bonus v podobě knihy v češtině, šest lokalizovaných šablon (web templates) pro verzi 3 či 4, rozdílovou brožurku pro přechod z verze 2 na 3 a 4, ale zároveň i technologickou záruku pro přechod na úplně novou verzi v podobě Expression Studio 4 Web Professional!

Protože Microsoft velmi pečlivě tajil, co nová verze přinese (na stránkách o Expression produktech je ke dni psaní článku – 30. května 2010 – jen informace o „Launchi“, který je 7. června 2010), máte možnost se prostřednictvím softwarového QUASu dozvědět několik informací jako jedni z prvních. Dojde nejen ke změnám v samotných produktech (řada zajímavých vylepšení nebo rozšíření), ale změny nastanou ve skladbě produktů. Tu to skoro vypadá, že Microsoft nenechal kámen na kameni. Definitivně končí možnost zakoupit některý z produktů zvlášť. Vzniká několik balíčků, které tvoří různé kombinace samostatných produktů z řady Expression. Jistě si pamatujete, jak se to celé během jednotlivých verzí měnilo. Nejprve se vůbec nedal koupit samostatný Expression Design (byl pouze součástí celého Studia nebo Expression Professional Subscription), přitom ostatní produkty samostatně existovaly. Výrazná změna nastala s uvedením verze 3, kdy se stal součástí Web Expression 3 jak Expression Design (což byl podle mne krok velmi logický a důležitý, protože se tyto dva produkty výborně doplňují), tak Expression Encoder. A jak to bude ve verzi 4? Všechno trochu jinak.

## EXPRESSION STUDIO V4

Nová verze vnáší do řady modelů elegantní a jasný pořádek. Ve verzi 4 bude existovat pouze Microsoft Expression Studio, a to pouze ve třech variantách s následující skladbou:

Expression Studio 4 Ultimate	Blend Web SketchFlow Encoder „Ultimate“ Design
Expression Studio 4 Premium	Blend Web Encoder „Premium“ Design
Expression Studio 4 Web Professional	Web Encoder Design

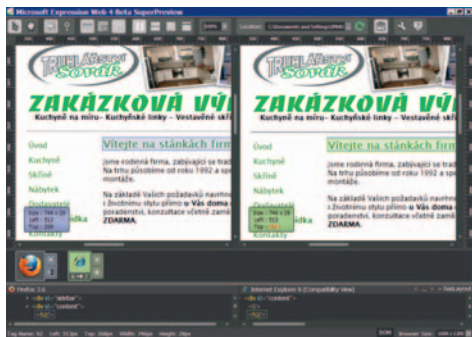
Zaniká tedy možnost zakoupit si jako samostatný produkt Expression Blend 3 (byl dostupný výhradně v multitenčních programech) a přestane existovat předplatné Expression Professional Subscription obsahující Expression Studio 3, Visual Studio Standard, Office Standard, Office Visio Professional, Windows XP, Windows Vista Business Edition a Windows 7 Ultimate. Nové edice Expression Studia kopírují změny ve *Visual Studio 2010 with MSDN*. MSDN plní tedy úlohu předplatného (Subscription) i pro produkty Expression Ultimate a Premium – vždy v edici s korespondujícím názvem.

## EXPRESSION STUDIO 4 WEB PROFESSIONAL

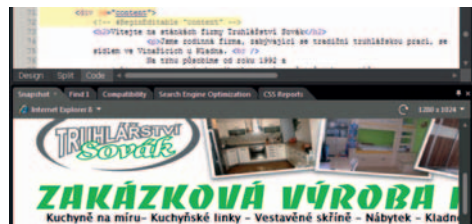
Přestože informací o nových produktech je opravdu pookrovnu a přiznávám, že ani my jsme se k němu zatím dostat nemohli, pojďme se podívat, co nová verze klíčového produktu v tomto balíku přináší. Jednou z větších změn je vylepšení technologie SuperPreview, díky které je možné na vytvářené stránku nahlížet z různých pro-



hlížečů v jednom okně a porovnávat a opravovat tak případné odlišnosti. Ve verzi 4 dochází k několika velmi užitečným změnám. Formou online služeb bude k dispozici náhled i na jiných platformách než Microsoft Windows. Zpočátku bude k dispozici Safari/Mac a časem by měly přibýt i další. Jak asi z podstaty služby vyplývá, bude v tomto případě nezbytné mít připojení k Internetu. Další významnou změnou bude chování podobné rozšíření IE 8 zvanému Developer Tools, kdy je možné na stránce vybírat jednotlivé elementy a rovnou vidět veškeré detaily, což vám pomůže snadněji přizpůsobit kód stránky, aby byl vzhled v různých prohlížečích a jejich verzích co nejednodušší.



Jinou příjemnou změnou je rozšíření vlastního Expression Webu o záložku Snapshot, která nabízí pohled na stránku prostřednictvím vybraného prohlížeče s pohodlnou volbou přímo na záložce, jak vidno na obrázku.



Veskrze užitečnou novinkou bude jistě integrace optimalizace pro SEO, která vychází z volitelného modulu pro IIS, jenž budou správci a vývojáři znát pod názvem Search Engine Optimization Toolkit. Vedle velmi dobrých integrovaných nástrojů na ověřování validity HTML/CSS kódu tak vývojáři a designéři webových stránek a aplikací získávají nástroj i na optimalizaci kódu z pohledu vyhledávačů. Nepochybně příjemným výstupem reportů o SEO jsou podrobně popsané problémy, které snadněji umožní postavit stránky tak, aby je vyhledávače co nejlépe nacházely. Změnu také prodělalo publikování na hostingové servery prostřednictvím služby FTP. Celá část byla

## Expression 3 Bundle → Expression Studio 4 Web Professional

Promo akce platí do 30. 6. 2010 při nákupu krabicové verze Microsoft Expression Web 3.0 EN Upgrade. Lze upgradovat z kterékoliv aplikace Microsoft Office, libovolného nástroje Expression, komerčních nástrojů Adobe a jakékoli verze Visual Studio 2005 a vyšší včetně registrovaných free Express verzí (viz [www.microsoft.com/expression/products/Upgrade.aspx](http://www.microsoft.com/expression/products/Upgrade.aspx)).

Zdarma získáte:

- plnohodnotnou novou verzi Expression Studio 4 Web Professional obsahující produkty Web, Encoder a Design
- český překlad více než 300stránkové knihy Microsoft Expression Web 2 Krok za krokem z vydavatelství Computer Press
- rozdílovou brožurku Novinky v Microsoft Expression Web 3 a 4
- nárok na download šesti českých dynamických šablon pro webové projekty

Pokud si nebudete jisti, zda máte produkt, ze kterého je možné upgradovat, a nebo se vůbec budete chtít dozvědět více, kontaktujte nás na adrese [msdn@daquas.cz](mailto:msdn@daquas.cz).

kompletně přepracována a vedle přidané podpory pro FTPS a SFTP umožňuje paralelní upload souborů a navíc je možné v Expression Webu verze 4 přímo prostřednictvím tohoto připojení „na živo“ soubory upravovat.

Tak jako i v předchozí verzi je přítomna podpora správy verzí a stránek prostřednictvím Microsoft Team Foundation Serveru. Je tak možné i v týmu velmi efektivně pracovat a sdílet webové projekty v jednotném úložišti kódu (TFS), což jednoznačně vede k jeho vyšší kvalitě. I jednotlivcům může TFS přinést netušený pořádek ve webových projektech!

Nová verze Expression produktů jednoznačně přináší pádné důvody pro upgrade a zejména Expression Studio 4 Web Professional je sadou nástrojů, která nemůže nechat tvůrce webových stránek a aplikací v klidu. Rozhodnutí jít cestou Expression Web může jistě zpříjemnit i akce, která přinese za zajímavou cenu víc než jen práva k užívání – poskytnete vám jeden z nejlepších nástrojů pro design kvalitního kódu webových stránek. Tím, že v balíku jej navíc doprovází ještě Expression Design (pro práci s grafickými prvky) a Encoder (pro enkódování videa, snímání obrazovek, live video vysílání) a máte možnost využívat pro správu webových projektů Team Foundation Server, můžete mít v rukou něco, co vám žádná konkurence nenabídne.

■ Jan Horný ■

# UŽ NENÍ PROČ ČEKAT

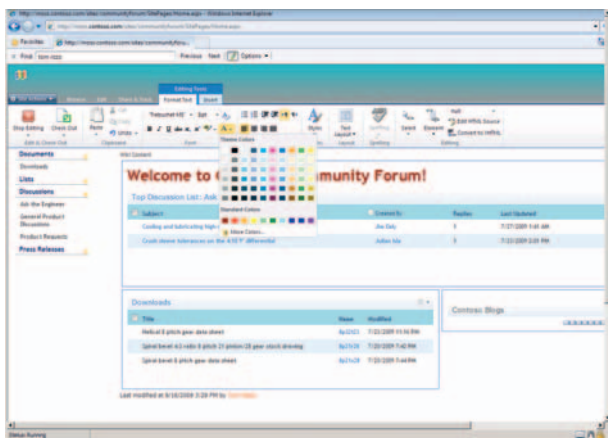
➤ Nová verze pokračuje v trendu z roku 2007. Přináší řadu významných vylepšení a rozšíření, která mají usnadnit práci a zvýšit efektivitu jednotlivce i pracovních skupin. Jednou ze změn je i skutečnost, že nový SharePoint 2010 (a stejně tak i SharePoint Foundation 2010, nástupce Windows SharePoint Services 3.0) je k dispozici pouze v 64bitové verzi. To proto, že vlastnosti obsažené v nové verzi SharePointu lépe spolupracují a lépe využívají výkonnosti, kterou 64bitová platforma poskytuje. My se však v tomto článku budeme zabývat především změnami z pohledu uživatele.

Vylepšení je možné rozdělit do několika oblastí:

- Nové uživatelské rozhraní
- Spolupráce
- Komunity
- Enterprise Content Management pro dokumenty, záznamy, elektronický obsah a obsah webu
- Vyhledávání
- Správa webu a jeho úpravy
- Business Intelligence
- Business Connectivity Services

## NOVÉ UŽIVATELSKÉ ROZHRANÍ

Každý, kdo používá Microsoft Office 2007, jistě zná i pojem „pás karet“ (v angličtině Ribbon). Nový SharePoint 2010 takový pás karet využívá. Stejně jako v Office 2007/2010 je uspořádán tak, že příkazy, které uživatel potřebuje k vykonání určité akce, tvoří logické skupiny. Využijete například skupinu příkazů pro práci s dokumentem v knihovně nebo příkazů pro formátování textu na webové stránce. Takové přizpůsobení samozřejmě pomáhá šetřit čas a náklady, protože lidé se pohybují v optimálním prostředí a nemusí dlouho hledat a učit se. Nástroje, které v danou chvíli potřebují pro dokončení práce, mají pohromadě a po ruce.



## SPOLUPRÁCE

### SIMULTÁNNÍ SPOLUPRÁCE

Spolupráce byla vždycky silnou a klíčovou vlastností SharePointu. V nové verzi jde ještě dál. Například při úpravě dokumentu jej může editovat několik uživatelů najednou, a to přímo v prohlížeči. Představte si, že pošlete svým kolegům dokument, aby vám k němu napsali připomínky a komentáře. Pokud má obějtí více členů týmu, asi se odpovědi jen tak nedočkáte. Ne, že bych chtěl obviňovat vaše spolupracovníky z nečinnosti, ale zatím jej mohl vždy revidovat jen jeden uživatel a ostatní k němu tím pádem mohli přistupovat pouze pro čtení. Teď je možný přístup několika uživatelů současně, takže spolupráce je rychlejší a efektivnější.

### PRÁCE S KALENDÁŘEM JAKO V OUTLOOKU

Další vlastnost, která zvyšuje pohodlí uživatele, se týká kalendáře v SharePointu. Dříve jej bylo možné propojovat s aplikací MS Outlook. Nyní mohou být kalendáře ze SharePointu a z Outlooku na jedné stránce. Události v kalendáři na SharePointu je možné zadávat úplně stejně jako v Outlooku – kliknete na místo v kalendáři a přidáte událost přímo v něm. Pokud se rozhodnete změnit termín, můžete i v SharePointu využít funkce „drag & drop“ a jednoduše přesunout událost jinam. SharePoint teď obsahuje i jednoduchý rezervační systém – pokud plánujete schůzku s kolegy, můžete použít tzv. skupinový kalendář, kde kromě pozvání účastníků provedete i rezervaci místnosti a potřebné techniky, třeba projektoru. Taky jej lze využít i ke schvalování nepřítomnosti.

### PRÁCE OFFLINE

SharePoint 2007 umožňoval připojit si do Outlooku knihovny, kontakty nebo kalendáře a mít tak data dostupná i bez přístupu k fi-

remní síti. V nové verzi je možnost práce offline dále rozšířena díky zahrnutí technologií dříve obsažených v produktu Groove. **Microsoft SharePoint Workspaces 2010** umožní pracovat s weby, knihovnami a seznamy SharePointu offline a provádět při tom změny podle potřeby. Obousměrná synchronizace mezi uživatelským počítačem a firemní sítí probíhá automaticky, jakmile se uživatel zase připojí.

## EFEKTIVNĚJŠÍ SDÍLENÍ INFORMACÍ PROSTŘEDNICTVÍM WIKI, TÝMOVÉHO WEBU A BLOGŮ

S pomocí nového Rich Text Editoru stráví uživatelé méně času úpravou obsahu. Také je možné vkládat obrázky přímo z počítače na SharePoint web. Totéž oceníte při vedení firemního či osobního blogu. Došlo i ke změnám v uspořádání blogů, které je teď přehlednější.

## SPRÁVA VÍCE POLOŽEK NAJEDNOU

To je vlastnost, kterou uvítá asi každý, kdo pracuje se SharePointem. Nová verze umožňuje práci s několika položkami najednou – když si označíte více souborů, můžete nad nimi provést stejnou akci, například si je rezervovat nebo ukončit rezervaci.

## PRÁCE S MOBILNÍMI ZAŘÍZENÍMI

Mobilní zařízení jsou dnes výkonným pracovním nástrojem. Uživatel jejich prostřednictvím může nejen přistupovat k dokumentům, blogům, wiki, obchodním datům a webům, ale také v nich vyhledávat potřebné informace a osoby. Optimalizované stránky pro mobilní zařízení jsou nyní dostupné jak pro prohlížení, tak pro editaci. Novou funkcí je možnost objednat si upozornění SMS, pokud dojde ke změně v knihovně nebo v seznamu na SharePointu (ve verzi 2007 to šlo jen do mailu).

## KOMUNITY

Pod tlakem rostoucího fenoménu sociálních sítí, jako je Facebook nebo Twitter, přizpůsobil se to-

### Myslíte to se SharePointem vážně?

Nasazování takového systému nebývá prosto různých úskalí, omylů, slepých cestiček. Aby jich bylo minimálně, je dobré se spojit s někým, kdo si své chyby už dávno, dávno odbyl. Pomůže vám vyhnout se jim a doprovodí vás přes komplikované křížovky projektu. Obvykle je k tomu potřeba přizvat si externího partnera. DAQUAS je pro vás hledá a vybírá, abychom vám tak mohli přispět k úspěšnému a koncepčnímu řešení. Minule jsme zde představili jednoho ze specialistů na SharePoint, dnes přivádíme na stránky softwarového QUASu dalšího.

Firma EMRIS, spol. s r. o. se zabývá SharePointem již od roku 2003. Soustředí se zejména na oblasti firemních portálů a spolupráce (intranety a extranety), obchodní inteligenci a vývoj webových aplikací na platformě SharePoint. Když se s nimi spojíte, vaše portálové projekty dostanou zkušnou posilu.

Máte-li zájem, pište na [valtr@emris.cz](mailto:valtr@emris.cz).

muto stylu i SharePoint 2010. Umožňuje lepší sdílení informací o sobě a spolupracovnících a zájmech. Můžete se spojovat s lidmi s podobným zaměřením nebo hledat, nacházet, nabízet a poskytovat pomoc kolegům. Využijete k tomu osobní webové stránky (My Site) a nové vlastnosti (newsfeed, sociální tagování, rating), díky nimž se více dozvídáte o aktivitách ostatních.

## ENTERPRISE CONTENT MANAGEMENT ANEB K FORMĚ I OBSAH!

### SPRÁVA METADAT

**Managed Metadata Services** je nová služba, která poskytuje sadu funkcí ke správě taxonomie a metadat konzistentně v celé organizaci. *Taxonomie* je hierarchické uspořádání termínů. Tyto termíny jsou centrálně spravovány a mohou být použity jako součást obsahu. Případně může být přidán sloupec managed metadat do seznamů, knihoven nebo typů obsahu. Tato služba umožňuje publikovat a sdílet typy obsahu přes celou kolekci webů a webové aplikace.

### DOKUMENTOVÉ SADY

Dokumentová sada může obsahovat dokumenty různého typu, tedy soubory z Wordu, Excelu a další. Pro dokumentovou sadu je možné předdefinovat sdílená metadata, workflow nebo verzování. Tato nastavení pak mohou uživatelé využít a podle svých potřeb upravovat, když zakládají novou sadu.

Pokud máte zájem o více informací o SharePoint Serveru 2010, pošleme vám překlad Microsoft SharePoint 2010 Evaluation Guide, který připravila společnost EMRIS. Tento materiál je určen pro všechny vážnější zájemce ze strany uživatelů a pomůže jim více se seznámit s SharePointem 2010, jeho vlastnostmi a způsobu nasazení. Přináší popis nových a vylepšených funkcí i možnosti a provede vás kroky, při nichž si ujasníte své záměry s tímto řešením. Napište na jednu z adres, soubor ve formátu PDF vám rádi pošleme.

[obchod@daquas.cz](mailto:obchod@daquas.cz) nebo [valtr@emris.cz](mailto:valtr@emris.cz)

## VYLEPŠENÉ CENTRUM DOKUMENTŮ

Nová šablona dokumentového centra přináší další vlastnosti, jako například navigaci na základě metadat. Novinkou je také ID dokumentu, jedinečná identifikace dokumentu v systému.

## POLITIKY A SPRÁVA ZÁZNAMŮ

S dokumenty uloženými v SharePointu se zachází podle definovaných pravidel pro „životní cyklus dokumentu“. Ta nově zahrnují vícestupňové rozvrhy a sedm nových akcí pro správu záznamů, jako je například „Odeslat záznam do archivu“.

Také je možné označit dokument jako *oficiální* soubor nebo záznam a tím ho ochránit od jakékoli budoucí změny. Tyto oficiální záznamy mohou být nyní umístěny ve stejné dokumentové knihovně jako ostatní dokumenty, na nichž lidé spolupracují.

## VYLEPŠENÁ SPRÁVA OBSAHU WEBU.

Užijete si již zmíněného „pásu karet“ (ribbon), který seskupuje příbuzné příkazy pro provádění akcí a tím usnadňuje uživatelům tvorbu obsahu, nebo podpory multimédií (Silverlight) a řešení pro webovou analýzu.

Pokud se vytvářejí a spravují různé verze publikačních webů nebo stránek, tato operace probíhá nyní ve frontě a na pozadí, takže uživatelé mohou nadále v SharePointu nerušeně pracovat, dokud tyto operace nejsou hotové. Pak je možné porovnat novou verzi s předchozí pomocí příkazu „View Changes“ – zobrazí se provedené změny, které lze ještě upravovat pomocí Rich Text Editoru.

## VYHLEDÁVÁNÍ

Vyhledávání prodělalo velkou změnu. Vyhledání správných informací a lidí/kolegů je teď rychlejší a přesnější, výsledky jsou prezentovány v novém zobrazení s náhledem, tříděny do kategorií, s lepším popisem a metadaty.

## LEPŠÍ A RYCHLEJŠÍ VÝSLEDKY VYHLEDÁVÁNÍ

Výsledky je možné upřesňovat vyhováním za pomocí parametrů (web, autor, datum). Další výraznou pomoc představuje nabídka klíčových slov pro vyhledávání při zadávání hledaného výrazu, doporučení typu „Měl jste na mysli?“ nebo možnost použít operátory AND, OR, NOT nebo tzv. zástupné znaky (wildcards). Pokud klient pracuje na Windows 7, provádí SharePoint vyhledávání i na lokálním počítači.

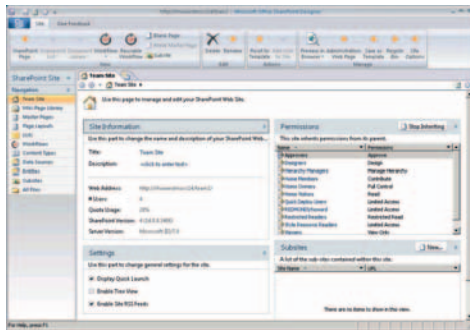
## SOCIÁLNÍ ASPEKTY VYHLEDÁVÁNÍ

Zajímavou možností je vyhledávat osoby podle jejich dovedností, zaměření, vyhledávat „foneticky“ (uvidíme, jak si poradí s češtinou) a zpřesňovat výsledky podle oddělení, kde hledaný pracovník působí, nebo podle jeho pracovního zařazení.

## SPRÁVA A ÚPRAVY WEBŮ

### NOVÝ NÁSTROJ PRO NASTAVENÍ UŽIVATELSKÝCH OPRAVNĚNÍ

Správa oprávnění je dostupná nyní na každé kolekci webů, webu, seznamu či položce seznamu. To umožňuje snadno přidávat uživatele a skupiny, měnit úroveň oprávnění nebo spravovat anonymní přístup. Je možné zobrazit a nastavit všechna oprávnění, která má uživatel nebo skupina uživatelů.



### ZMĚNA BAREV A FONTŮ

„Themes Gallery“ je novinka, která umožňuje vybrat témata v SharePointu 2010 a přidávat svá nově vytvořená.

### ZMĚNA JAZYKOVÉHO ROZHRAŇÍ

Pokud si nainstalujete jazykové rozšíření, je možné nastavit uživatelům různé jazyky. Jevícejazyčná podpora SharePointu se projevuje nejen v oblastech, jako je pás karet, menu a navigace webu, ale vlastníci webů mohou také do seznamů pro podporu více jazyků nakonfigurovat jednotlivá pole.

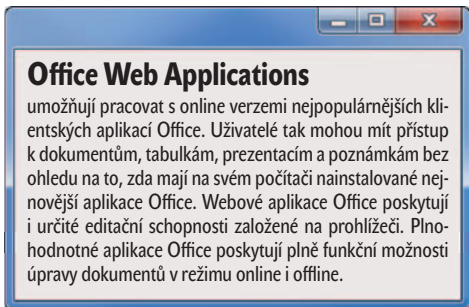
## BUSINESS INTELLIGENCE

Možnosti BI byly rozšířeny prostřednictvím funkcí **Excel Services**, **PerformancePoint Services** a **Business Connectivity Services**. To jsou základní stavební prvky pro práci s obchodními daty a procesy. Nový SharePoint dále nabízí sady funkcí pro práci s aplikacemi Office 2010 přímo v prohlížeči.

### EXCEL SERVICES

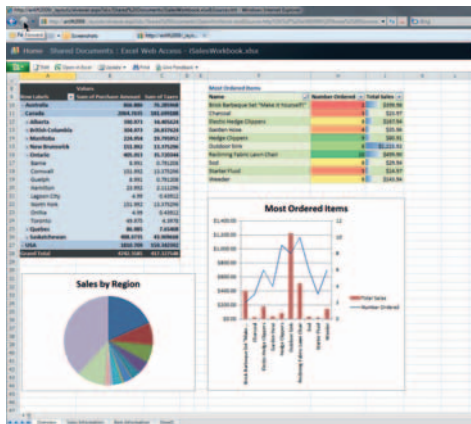
Vylepšené vlastnosti pro vizuální analýzu dat (podmíněné formátování, filtrování dat) nebo těsnější integrace s excelovskými kontingenčními tabulkami a spolupráce s SQL Server Analysis Services umožňují rychlejší a efektivnější analýzu záznamů. Další novinkou jsou **Office Web Applications**, zde konkrétně Excel Web App pro práci s excelovskými tabulkami.





## ZAČLENĚNÍ GRAFŮ

Tvorba a prezentace grafů byla zdokonalena díky spolupráci s firmou DUNDAS a technikám používaným u její aplikace Dundas Chart. Máme tak k dispozici bohatší a hezčí grafy, které mohou být konfigurovány přímo z webu a využívat datové zdroje jako seznamy, externí seznamy, Business Data Services, Excel Services a jiné webové části. SharePoint nově obsahuje také Visio Services pro sdílení grafů, diagramů a schémat aplikace Visio přímo na lokalitě SharePoint.



## PERFORMANCEPOINT SERVICES

Monitoruje a provádí analýzu pro podporu kvalitnějších obchodních rozhodnutí. Pomocí této služby je možné vytvářet dashboards s výsledky, reporty a filtry. Data mohou pocházet z jednoho nebo kombinace několika zdrojů. Výsledné reporty lze personalizovat pro konkrétního uživatele. Další významnou vlastností PerformancePoint Services je správa a zabezpečení obsahu v SharePoint Serveru 2010 s využitím jeho bezpečnostních prvků. Dashboards a jejich položky jsou uloženy, spravovány a zabezpečeny uvnitř seznamů a knihoven SharePointu.

## VYLEPŠENÉ VYHODNOCOVÁNÍ

Scorecards nyní umožňují podrobnější analýzu informací. Mají dynamičtější možnosti uspořádání, dynamickou strukturu a výpočty KPI. Všechny tyto vlastnosti lze využít pro vytvoření vlastních měřítek a použití několika datových zdrojů. Uživatel může třídit, filtrovat hodnoty a porovnávat rozdíly mezi aktuálními a cílovými hodnotami pro lepší odhad rizik.

## ANALYTICKÉ REPORTY

Rozšířené analytické reporty podporují filtrování, nové zobrazení grafů a podmíněné formátování. Nový typ reportu v PerformancePoint Services zvaný Decomposition Tree dovoluje rychle a vizuálně rozložit hodnoty a pomoci tak porozumět příčinám, které vedly k určitým výsledkům.

## BUSINESS CONNECTIVITY SERVICES

rozšiřují možnosti BDC (Business Data Catalog), který se objevil již v SharePointu 2007. Umožňují připojení k externím datovým zdrojům (relační databáze, SAP, webové služby a aplikace) a práci s nimi, včetně vytváření, čtení, update nebo smazání dat. Je možné také vytvářet aplikace pro práci s externími daty v offline režimu v klientských aplikacích (SharePoint Workspace, Outlook, Word).

## CO DODAT?

Článek zajisté nemohl popsat všechny novinky, které přinesl SharePoint 2010. Snažili jsme se představit především ty, které budou mít významný vliv na uživatele. Největší přínos se objeví ve spolupráci SharePointu s Office 2010, když se plně využijí všechny vlastnosti obou produktů, které byly navrženy a vytvořeny pro těsnou spolupráci.

Velikou snahou společnosti Microsoft při vývoji této technologie bylo zajištění hladké integrace a spolupráce s ostatními používanými nástroji – serverovými aplikacemi Exchange Server a Communications Server počínaje a klientskými nástroji pro uživatele konče.

Hlavním požadavkem bylo, aby uživatel mohl pracovat v prostředí, které důvěrně zná, a nemusel si zvykat na nové aplikace a příkazy. Proto je technologie SharePoint 2010 velmi provázaná s aplikacemi balíku Office (ideálně ve verzi Office 2010, ale není to nutnou podmínkou), a tak uživatel často může využívat možnosti serveru, aniž by opustil své aplikace. A protože SharePoint 2010 má všechny předpoklady pro to, aby si jej zamilovali samotní uživatelé, už vám nic nebrání vydat se cestou řešení, které má rychlou návratnost investice přímo ve vinku. SharePoint do firmy prostě patří.

■ Stanislav Valtr, EMRIS, valtr@emris.cz ■



## NOVÝ ZPŮSOB KOMUNIKACE - OFFICE COMMUNICATOR, LIVE MEETING

➤ Trávíte cestami na hodinovou poradu/schůzku/školení i dvojnásobně dlouhý čas? Potřebujete spolupracovat s kolegy mnohem efektivněji, ať jsou kdekoli? Chcete získat okamžité úspory – nižší náklady na cestování, telefonní poplatky atd.? Pokud jste si alespoň na jednu otázku odpověděli ANO, pojďte se seznámit s řešením, které revolučně rozšiřuje způsoby a možnosti komunikace. Jedná se o aplikace Office Communicator a Live Meeting společnosti Microsoft.

Díky těmto aplikacím **snížíte náklady na komunikaci až o 40%**. Můžete pružněji a rychle komunikovat v rámci firmy, se zákazníky a obchodními partnery. Nejspíš znáte řešení Microsoft Office Communications Server (dále MS OCS). My vám ale dnes představíme hostovanou alternativu, která toto řešení umožňuje provozovat i menším podnikům a firmám.

Služba Profi Komunikace je založena na hostovaném řešení MS OCS. Je to řešení, které si jednoduše pronajmete a ihned využíváte – vše bez úvodních investic. Na servery nemusíte nic instalovat. Pouze se instalují 2 aplikace na notebook nebo počítač. Konkrétně se jedná o aplikace Office Communicator a LiveMeeting. Díky službám Profi Komunikace a ProfiEmail jsou komukoli přístupné technologie a řešení, které byly dříve doménou pouze velkých firem. Uspadňuje to a zjednodušuje práci, šetří čas i přímé náklady. Navíc získáváte možnost jednoduchého přístupu k datovým schránkám z prostředí MS Outlook díky speciálnímu konektoru do datové schránky.

- **Office Communicator** umožní komunikovat s více lidmi najednou v rámci jedné schůzky (tzv. audio a video spojení dvou a více účastníků).
- **LiveMeeting** umožní uspořádat diskusi, poradu, školení či konferenci. Probíraný obsah lze nahrát a poté kdykoliv přehrát. V rámci LiveMeetingu lze nasdílet aplikaci či dokument a společně v něm provádět změny. Podporuje i sdílení celých pracovních ploch PC a notebooků.

### OFFICE COMMUNICATOR

Někdo jej přirovnává k ostatním aplikacím pro chatování (Skype, ICQ apod.). Office Communicator však zajišťuje mnohem více než ony. S jeho pomocí můžete např. udělat audio-videokonferenci několika lidí, nasdílet jim pracovní plochu

Dostupnost uživatele -  
Office Communicator

nebo konkrétní aplikaci. V rámci „zasílání rychlých zpráv/chatování“ můžete do textu vložit formátovaný text z Wordu nebo tabulku z Excelu. Vidíte také aktuální dostupnost jednotlivých lidí. Jednou z hlavních předností je, že veškerá komunikace je zabezpečena a šifrovaná!

### KONKRÉTNÍ PŘÍKLADY, JAK MŮŽETE OFFICE COMMUNICATOR VYUŽÍT VE FIRMĚ

#### Zjištění dostupnosti jednotlivých lidí:

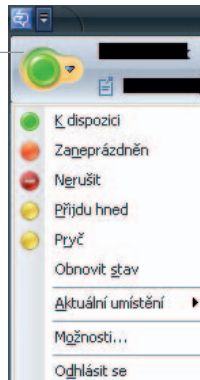
Informace o stavu dostupnosti uživatele se přebírají z kalendáře Outlook.

- Pokud má uživatel v danou dobu schůzku, v Office Communicatoru se automaticky objeví příznak: „Zaneprázdněn“.
- Pokud má uživatel v Outlooku zapnutou funkci „Mimo kancelář“ (např. v době dovolených, služebních cest apod.), tato zpráva se objeví i v Office Communicatoru a u uživatele je stav „Mimo kancelář“.
- Pokud uživatel aktivně nepracuje s klávesnicí 15 minut, stav se změní na „Neaktivní“.

Jednoduše a rychle tak zjistíte, zda dané osobě můžete zavolat a nebudete ji rušit ze schůzky, zda vám může obratem reagovat na e-mail, zda je či není na dovolené/na služební cestě apod.

#### Audio-video konference na jedno kliknutí:

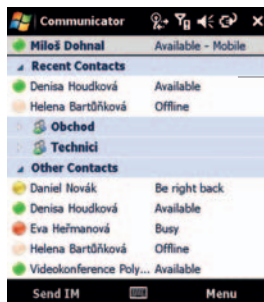
Každý potvrdí, že komunikace s druhou osobou je lepší, pokud ji vidíte. Jak to udělat, když se mají potkat tři lidé, každý z jiného kouta republiky? Vi-



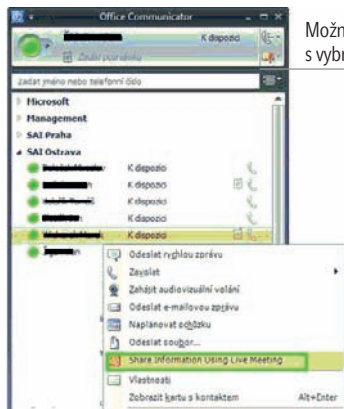
deokonference jsou drahý špás a na každé straně je nutné mít vybavení v řádu statisčů... Tak to už naštěstí není pravda. Nyní můžete uspořádat videokonferenci odkudkoliv, ze svého pracoviště, z domu (v rámci home office), z hotelu, z auta. Pomocí Office Communicatoru ji uspořádáte na jedno kliknutí. U daného uživatele si zvolíte, zda mu zavoláte (audio konference), zda s ním zahájíte audiovizuální volání (video konference) nebo mu pouze pošlete rychlou zprávu (chat).

## Office Communicator i v mobilním telefonu

Pro mobilní telefony je dostupný klient „Office Communicator mobile“. Než někomu zavoláte, můžete si zjistit, zda je k dispozici. Také lze jednoduše udělat audio-video konferenci, kde jeden uživatel je připojen z počítače v práci, další z notebooku z domova (home office) a třetí uživatel je připojen přes mobilní telefon z auta či hotelu.



Office Communicator v mobilním telefonu



Možnosti komunikace s vybraným kontaktem

## Sdílení pracovní plochy, propojení s funkcemi MS Outlook

Pomocí Office Communicatoru můžete:

- sdílet pracovní plochu. To lze využívat pro řešení problémů na PC: na druhé straně je člen technické podpory, který pomůže.
- poslat email, naplánovat schůzku – to vše díky propojení funkcí s aplikací MS Outlook.

Přes Office Communicator lze s danými osobami využít aplikaci Live Meeting.

## LIVE MEETING

Live Meeting je aplikace, která vám umožní pořádat on-line školení nebo prezentace. Prezentace nemusí být jen v PowerPointu. Můžete nasdílet jakoukoli jinou aplikaci nebo celou pracovní plochu. Treba pro školení *Jak používat danou aplikaci* při nasazení nového informačního systému či nových verzí nástrojů ve firmě. Live Meeting lze použít i pro interaktivní video-porady, kdy seznamujete své kolegy s novým projektem, novým řešením či tématem.

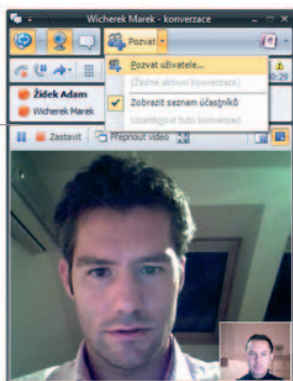
## KONKRÉTNÍ PŘÍKLADY VYUŽITÍ OFFICE LIVE MEETING

### On-line web školení, prezentace

Jak se takové školení/prezentace připravuje a jak probíhá? Velmi jednoduše. Připravíte si prezentaci v PowerPointu. Z Outlooku pošlete pozvánku na „školení“ (funkce pro Live Meeting jsou v něm integrovány). Účastníci obdrží e-mailem pozvánku, kde jsou uvedeny pokyny, co si mají nainstalovat a jak se připojit. Stáhnou si na počítač klienta Live Meeting, který je k dispozici zdarma na stránkách Microsoft. Potom si *kliknou* na odkaz, kterým se spustí aplikace Live Meeting, a připojí se do virtuální místnosti, kde bude probíhat školení/prezentace.

Mobilní telefony dnes také podporují audio konferenci více lidí. Ale ruku na srdce, kdo umí tuto funkci rychle použít, když během hovoru zjistí, že by bylo dobré zapojit ještě další osobu či více osob? Spíše jsme tak nejistí, že to ani nezkusíme. V případě Office Communicatoru ale žádné trable nehrozí. Když chceme do konference připojit dalšího uživatele, tak jej opět jedním kliknutím prostě přivzeme. Pokud mají všichni uživatelé USB kameru, objeví se v okně obraz osoby, která právě hovoří. Každý si ale může určit sám, zda jej má druhá strana pouze slyšet, nebo i vidět (jsou situace, kdy po tom zrovna netoužíme...).

Audio-video konference (Office Communicator) – pozvání další osoby



## Microsoft® Awards

Winner 2010

Řešení společnosti AutoCont Profi Komunikace společně se službou ProfiEmail zvítězilo letos v oboru „Nejlepší řešení pro sjednocenou komunikaci a zasílání zpráv“.

**Důležité kontakty pro vyzkoušení aplikací Office Communicatoru a Live Meeting díky službě Profi Komunikace**

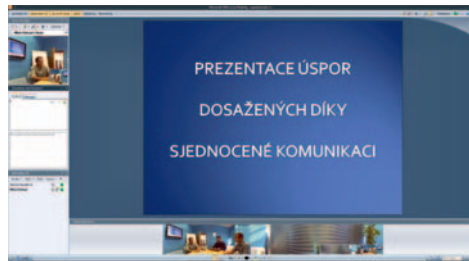
Sami můžete otestovat obě aplikace **zdarma** díky službě Profi Komunikace po dobu 15 dní. Stačí jen vyplnit žádost o demo účet na [www.profikomunikace.cz](http://www.profikomunikace.cz). Pro další konzultaci a nabídku kontaktujte společnost na tel. 596 152 999 nebo [obchod@autocont.cz](mailto:obchod@autocont.cz).

Prezentující (školitel) vidí, kdo všechno se připojil. Může dát již předem k dispozici soubory, které si posluchači mohou stáhnout z virtuální místnosti (např. leták.PDF nebo tabulka.XLS). Je to stejné, jako když přijдете do zasedačky a na stole máte již připravené materiály.

Co se změnilo díky službám Office Communicator a Live Meeting v jedné firmě? (praktická zkušenost)

- Méně často cestujeme - neztrácíme čas přejížděním mezi lokalitami. Došlo k výraznému snížení provozních nákladů u služebních aut i telefonování.
- Častěji komunikujeme - Live Meeting umožňuje operativní schůzky menších týmů v různých lokalitách, nemusíme řešit přepravu lidí na schůzky.
- Ihned záznamy z porad - v rámci Live Meeting schůzky se vytváří zápis (který je sdílený) a po ukončení schůzky se rozesílá všem účastníkům, i těm, kteří se nemohli zúčastnit.
- Víme o aktuální dostupnosti kolegy - zda je k dispozici, zda nechce být rušen, nebo je na schůzce.
- Integrace s MS Outlook - plánování schůzek a konferencí jednoduše a v prostředí, které denně používáme.
- Videokonference - díky kamerám (USB či v notebookech) se navzájem také vidíme.
- Zasílání rychlých zpráv (Instant messaging) - bezpečná a rychlá výměna zpráv mezi zaměstnanci. Oproti Skype či ICQ je to spravovatelná, šifrovaná a zabezpečená komunikace.
- Lepší vzdělávání a ukládání záznamů ze školení - pravidelná interní obchodní a technická školení. Audio-video záznam ze školení je uložen na SharePoint portálu. Kterýkoli oprávněný uživatel si je může kdykoli znovu spustit. Ušetřený čas kolegů a přítomnost častější komunikace mezi kolegy je výraznou vizitkou daného řešení.

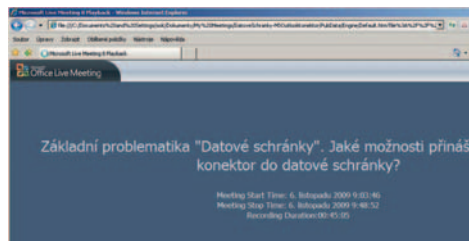
Během prezentace mohou posluchači klást otázky. Ale otázky nemusí být řečeny nahlas, aby nerušily. Lze je napsat nebo také avizovat zvednutím *virtuální* ruky. Přednášející tak není rušen během své prezentace, ale současně má informaci, kdo konkrétně se ptá a jakou otázku položil. Je to forma vhodná i pro posluchače, kteří se ostýchají ptát přede všemi.



Prezentace - Live Meeting

### Nahrávání prezentace/školení:

Live Meeting umožňuje prezentaci nahrávat. Nahrávání nastavuje prezentující. Určí, zda nahrát pouze data, nebo data a audio, nebo zda navíc nahrát i video. Data rozumíme to, co prezentuje, např. snímky PowerPointu, sdílenou plochu apod. Velkou výhodou je, že nahrávka nezabere moc místa (data *plus* audio zaberou 14 MB/hod, data *plus* audio *plus* video zaberou 87 MB/hod).



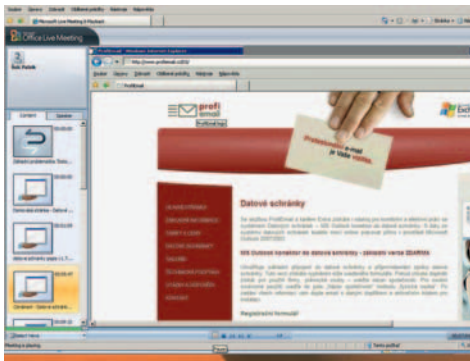
Spuštění prezentace nahrané v Live Meetingu

Nahrané školení se pak dá spouštět v internetovém prohlížeči, nepotřebujete žádnou speciální aplikaci. Doporučujeme je umístit na portálový server a jednotlivým zájemcům pak zpřístupnit dané školení formou odkazu.

Nahraná prezentace obsahuje také otázky/odpovědi, které jednotliví posluchači zadali. Můžete se v ní rychle pohybovat přes kapitoly nebo posuvník (tj. ovládání stejné jako u video přehrávače).

### Sdílení dokumentů, společná práce nad jedním dokumentem

Live Meeting umožňuje sdílet jakýkoliv dokument, aplikaci. Máte třeba připravenou smlouvu ve Wor-



Prezentace nahraná v Live Meetingu

du a potřebujete, aby vám právník upravil některé její odstavce. Současně také potřebujete, aby obchodník doplnil kalkulaci nabídky.

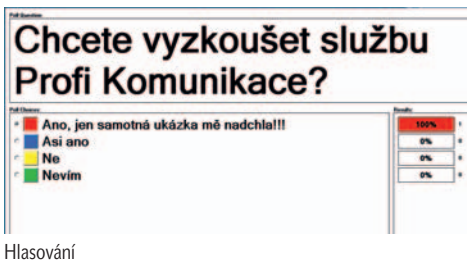
Přes Live Meeting pozvete do virtuální zasedačky právníka a obchodníka. Nastavíte sdílení smlouvy (dokument MS Word) a oběma přidělíte právo „editace“. Budou tak moci ovládat váš kurzor a psát do dokumentu. Přitom jste v audio-video spojení, takže s nimi můžete komunikovat a upřesňovat si, co kam chcete napsat apod.

Je to stejné, jako když se všichni tři sejdete v jedné zasedací místnosti. Výhodou spojení Live Meeting

ale je, že nemusíte reálně být všichni na jednom místě a neztrácíte čas přejížděním.

## Hlasování, anketní otázky, zpětná vazba na průběh školení

Live Meeting lze využít i pro hlasování, získání zpětné vazby na školení. Předem si připravíte otázky. Posluchači pak mají možnost hlasovat/odpovídat. Hlasování je tajné, pouze vidíte celkový počet odpovědí. Prezентující může, ale nemusí ukázat výsledky hlasování.



Hlasování

## ZÁVĚR

Chcete si to vyzkoušet? Předpokládám, že ano. Pak stačí vyplnit žádost o demo účet služby Profi-Komunikace (viz rámeček na protější straně).

▪ Patrik Šolc, AutoCont CZ ▪

# SEZNAMTE SE S BI

> S pojmem Business Intelligence (BI) se v průběhu posledních let setkáváme čím dál tím častěji a s trochou nadsázky se dá říct, že už nám téměř zlidověl. Ohánějí se jím nejen dodavatelé nejrůznějších informačních systémů a zástupci konzultačních firem, ale také výše či níže postavený management společností téměř libovolné velikosti. I přesto je pro spoustu lidí problematika BI zahalena rouškou tajemství a oni pouze tuší, k čemu je celá ta věc dobrá, jak vlastně funguje a jaký užitek by právě jim mohla přinést.

## CO JE TO BI

Snad každá společnost či organizace dnes používá jeden či více informačních systémů, které jim pomáhají automatizovat každodenní činnosti z oblasti jejich podnikání. Jako příklad bychom mohli uvést třeba řízení a monitorování technologických procesů, výrobu, nákup a prodej zboží, mzdovou a účetní agendu či skladové hospodářství. Informační systémy ukládají data do transakčních databází označovaných často zkratkou OLTP (z anglického On-Line Transaction Processing), které jsou

určeny pro zpracování velkého množství současně probíhajících transakcí (operací nad daty). Hlavním úkolem **provozních** informačních systémů je zajistit chod nejrůznějších procesů potřebných pro danou oblast podnikání. Bez informačního systému propojeného s transakční databází by třeba obchodní řetězec neprodal ani rohlík, banka by neprovedla žádnou finanční transakci a letecká společnost by nepřepravila žádného pasažéra. Denně se tak generuje nepředstavitelné množství dat, přičemž **historická** data obvykle nejsou pro zajištění běhu procesů potřebná. Abychom mohli



# Business Intelligence

prodat výrobek, nepotřebujeme znát jeho skladové zásoby, ani cenu před rokem, ale musíme mít k dispozici čísla aktuálně platná.

**Historická data** však skrývají velice cenné informace, díky kterým můžeme sledovat, jak naše podnikání prosperuje a plní očekávání, odhalit skryté rezervy, pochopit, co se děje a proč tomu tak je. Cesta k těmto informacím však není jednoduchá a přímá. Pro jejich získání a následné využití je třeba velký objem dat nashromážděných v nejrůznějších informačních systémech organizace důkladně zpracovat a analyzovat.

Tím se dostáváme k vlastní podstatě Business Intelligence. Pod tímto pojmem se skrývá **aplikace poznatků a znalostí získaných analýzou dat** ke zkvalitnění procesu rozhodování v rámci celé organizace, zlepšení výsledků její činnosti a zvýšení konkurenceschopnosti na trhu. Jedná se o relativně mladou disciplínu zahrnující širokou škálu aplikačních programů a technologií pro získání, uložení, analýzu a zpřístupnění informací uživateli. Do oblasti BI můžeme zahrnout nejrůznější formy reportování, online analýzy, statistické analýzy, predikce a dolování dat – tedy aktivity, které obecně podporují strategické rozhodování v organizaci.

## K ČEMU SE BI POUŽÍVÁ

Oblastí, ve kterých je možné technologii BI nasadit a následně z ní profitovat, je opravdu mnoho. S trochou nadsázky lze říci, že její použití může své ovoce přinést všude tam, kde se vyskytují nějaká smysluplná data. Ze širokého spektra možných aplikací BI bychom jako typické příklady mohli uvést sledování nejrůznějších výkonostních ukazatelů organizace, optimalizaci vnitřofiremních procesů, analýzu výroby a prodeje, stanovení sortimentu a cen pro maximalizaci zisku, finanční analýzy, vyhodnocení míry plnění stanovených cílů, monitorování skladového hospodářství, kontrolu výkonu zaměstnanců a jejich odměňování, zaměření reklamní kampaně na nevhodnější segment trhu, její následné vyhodnocení a mnohé další.

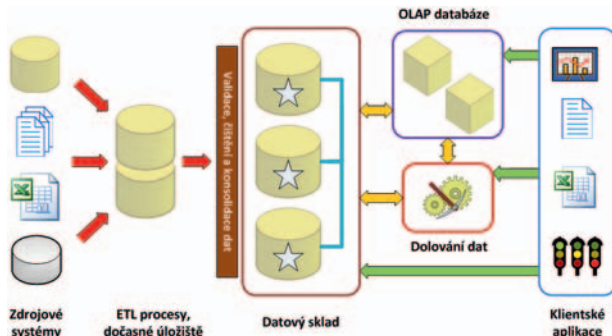
Jedním z praktických příkladů aplikace BI může být sledování profítability výrobků. Vžijme se na chvíli do role analytika pracujícího v obchodní firmě, která prodává výrobky nakoupené od různých dodavatelů. Naším úkolem je zjistit, na kterých výrobcích a kolik vyděláváme. Na první pohled jednoduchý úkol – stačí z podnikového informačního systému zjistit, za kolik daný výrobek nakupujeme a za kolik jej prodáváme. Zjistíme ale, že na daný výrobek máme více

faktur od různých dodavatelů a přitom každou s jinou jednotkovou cenou! Na nevdání, vezmeme tedy cenu průměrnou. Jenže pak tu máme fakturu za dopravu. Rozpočítáme ji tedy dle počtu kusů na jednotlivé výrobky v dodávce. Dále je tu clo, které musíme do nákladů také zahrnout. Teď už zbývá jenom zohlednit náklady na zaúčtování faktur, naskladnění a skladování. Nesmíme také zapomenout rozpočítat poplatky za energie a konečně jsme snad dospěli k celkovým nákladům na pořízení výrobku. Nyní je potřeba vzít částku na straně příjmů, tedy cenu fakturovanou zákazníky, a ponižit ji o náklady související s vyskladněním a doručením zboží, odměnami prodejců, fakturací a podobně. Po několika hodinách usilové práce setřeme pot z čela, neboť s jedním výrobkem jsme hotoví a můžeme se pustit do dalšího... Pro existující BI řešení je ale takový úkol hračka. Profitabilitu výrobků sledujeme pomocí grafického indikátoru zobrazeného v reportu a ihned jedním pohledem zjistíme, je-li daný výrobek ziskový a jestli se jeho ziskovost pohybuje ve stanovených mezích. Díky všem potřebným informacím na jednom místě bude přitíže snadné správně se rozhodnout, zdali se výrobek vyplatí za konkrétní cenu nakoupit.

Další ilustrativní příklad přínosu BI bychom našli třeba v oblasti pojištnictví při odhalování pojišťovacíh podvodů. Na základě charakteristik již prokázaných případů dokáže BI pro nové pojistné události rychle určit, zda se jedná o další podvod či nikoliv.

## JAK BI PRACUJE

Z pohledu architektury se tradiční BI řešení skládá z několika základních komponent. Jejich vazby přehledně zobrazuje následující schéma.



Data ze zdrojových systémů jsou pomocí procesů **ETL** plněna do datového skladu, nad kterým je pro zrychlení analýzy postavena databáze **OLAP**. Interakci BI řešení s koncovým uživatelem pak zprostředkovávají klientské aplikace. Podívejme se teď blíže na jednotlivé stavební kameny řešení.



## ZDROJOVÉ SYSTÉMY

Jak již bylo řečeno, data z informačních systémů jsou typicky ukládána v transakčních databázích. Jejich struktura není ale k analýze dat vhodná, protože je optimalizovaná pro zpracování velké množství transakcí. Data jsou v databázích OLTP z důvodu odstranění redundancí typicky ukládána ve značném počtu vzájemně provázaných tabulek. Získat z takové databáze například odpověď na otázku *Jaký byl objem prodeje v daném regionu v daném časovém období ve srovnání s předšlým rokem?*, znamená propojit řadu tabulek a agregovat velmi mnoho záznamů. Dnešní relační databázové stroje si sice s takovým úkolem poradí; na odpověď však budeme muset dlouho čekat a navíc výsledek bude databázový server počítat na úkor ostatních úloh, tedy transakcí zajišťujících skutečný chod podnikových procesů. To může vést k jejich zpomalení nebo dokonce dočasnému zastavení, což je z pochopitelných důvodů v lepším případě nežádoucí, v tom horším nepřijatelné. Krom toho jsou data ve většině organizací uložena v nejrůznějších systémech, které využívají rozmanitých platform a mezi nimiž typicky není žádná přímá vazba. Data získaná z těchto systémů nejsou proto bez dalšího zpracování konzistentní a lze je jen obtížně použít pro získání správných a smysluplných informací.

## DATOVÉ SKLADY

Řešením odstraňujícím problémy s různorodými zdroji je spolehlivé centrální úložiště konzistentních a důvěryhodných dat, známé jako datový sklad (označovaný zkratkou DW z anglického *Data Warehouse*). Ten je základem architektury BI, protože poskytuje „jednu verzi pravdy“ pro celou organizaci.

Datový sklad typicky obsahuje veškerá data dostupná v podniku, a to jak aktuální, tak i historická. Jedná se sice o relační databázi, její struktura je však optimalizovaná pro datové analýzy. Aby bylo možné informace z datového skladu získávat rychle, jsou tabulky organizované ve strukturách připomínajících hvězdu. Tato struktura umožňuje získat potřebné informace bez nutnosti spojení velké množství tabulek. Uprostřed hvězdy je takzvaná *faktová tabulka* obsahující sledované číselné hodnoty určené k analýze, kterým říkáme *měřítka*. Měřítkem může být například počet prodaných kusů, obrat prodeje, zisk nebo třeba zůstatek prostředků na účtu. Na faktovou tabulku jsou navázané další tabulky, takzvané *dimenze*. Každá dimenze popisuje některou z entit vyskytujících se v daném oboru podnikání, jako je třeba produkt, čas nebo region. Dimenze dávají význam jednotlivým číselným hodnotám uloženým v tabulce faktů. Ke konkrétnímu počtu prodaných

kusů tak z dimenzí vyčteme informaci jakého produktu, v jakém časové období a ve kterém regionu se daný počet kusů prodal.

Data v datových skladech se na rozdíl od databází OLTP nemění a používají se jen ke čtení. Výjimkou z tohoto pravidla je plnění nových dat, které se provádí v pravidelných intervalech tak často, aby byly splněny požadavky na aktuálnost informací pro účely analýzy. Zdaleka nejčastěji používané je plnění na denní bázi, kdy je možné analyzovat data z předešlého dne.

## PROCESY ETL

Pro automatizované plnění datového skladu data z heterogenních zdrojů se používají nástroje označované zkratkou ETL (*Extract, Transform and Load*). Zdrojové systémy velice často dostatečně nekontrolují, zda zadané údaje splňují nutné podmínky pro platnost, jestli jsou vzájemně konzistentní nebo zda nejsou duplicitní. Úlohou procesů ETL je tak nejen načtení dat ze zdrojových systémů a jejich uložení do centrálního datového skladu, ale zejména jejich konsolidace a integrace, validace, čištění a transformace tak, aby datový sklad obsahoval pouze správná a důvěryhodná data. Ta jsou klíčem k získávání přesných výstupů z BI řešení a jediné na jejich základě lze pak přijímat správná rozhodnutí. U složitějších procesů ETL se můžeme často setkat s dočasným úložištěm dat označovaným většinou jako *staging area*, ve kterém probíhá část transformací. Toto úložiště mimo jiné umožňuje jednou načtená data opětovně v transformacích využít bez nutnosti zatěžovat opakovaně zdrojové systémy OLTP.

## DATABÁZE OLAP

Pro rychlé vyhodnocení komplexních a jednorázových analytických dotazů jsou data z datového skladu ukládána v OLAP databázi (z anglického *On-Line Analytical Processing*), někdy též označované jako *multidimenzionální*. Jádrem databáze OLAP je jedna nebo více datových kostek, které modelují data z tabulek faktů a dimenzí do logického vícerozměrného prostoru, ve kterém je během analýz možné se snadno a intuitivně pohybovat a měřitelné jednotky obchodování zkoumat z nejrůznějších pohledů.

Odezva databáze OLAP při dotazování bývá typicky o několik řádů rychlejší než vyhodnocení odpovídajícího dotazu v relační databázi. Je to především díky tomu, že datová kostka v sobě uchovává již agregované hodnoty a informace ukládá v optimalizovaném formátu. Při dotazu na počet prodaných kusů daného produktu v daném časovém období se tak nemusí agregovat velké množství hodnot z jednotlivých obchodních transakcí, neboť kostka v sobě uchovává „předpočítaný“ výsledek a je tak schopna dotaz okamžitě zodpovědět.

## KLIENTSKÉ NÁSTROJE

Posledním pilířem úspěšné implementace BI je **zpřístupnění** všech relevantních dat a informací všem, kdo z nich mohou těžit. Přístup ke správným informacím v pravou dobu a k analytickým nástrojům odpovídajícím jejich potřebám umožní lidem získat hlubší náhled na data, správně jim porozumět a správně je interpretovat. BI k tomuto účelu obsahuje nástroje pro kvalitní a přehledné reportování společně s nástroji pro online analýzy, které uživateli a zejména pak analytikům umožní nahlížet na data z nejrůznějších perspektiv a transformovat je na informace a znalosti.

Nástroje BI mohou využívat uživatelé na všech úrovních rozhodování, přičemž analytické sestavy mohou být dostupné v rámci portálových řešení, prostřednictvím webu, z aplikací Microsoft Office či mobilních zařízení.

## BI A SQL SERVER

Microsoft SQL Server představuje komplexní platformu pro vybudování celého BI řešení – obsahuje všechny nástroje a komponenty k tomu potřebné. Relační databázový stroj umožňuje vytvářet a spravovat **datové sklady** libovolné velikosti. O jejich plnění se postará **integrační služby**, nástroj ETL schopný konzumovat data z libovolného zdroje s širokými možnostmi datových transformací. **Analytické služby** slouží pro tvorbu databází OLAP a datových kostek, k definici klíčových indikátorů výkonu společnosti (KPI) a v neposlední řadě k dolování informací (známému pod pojmem **data mining**) pomocí prediktivních algoritmů. K prezentaci výsledků ve formě nejrůznějších panelů a sestav jsou v SQL Serveru k dispozici **reportovací služby**, které umožňují data zobrazovat v široké škále formátů s možností automatického doručování reportů koncovému uživateli.

## BI A SQL SERVER 2008 R2

Nová verze SQL Serveru vychází z verze 2008 a i nadále tvoří ucelenou platformu pro BI řešení. Přínášá novinku zvanou **PowerPivot** umožňující uživateli provádět vlastní analýzy nad heterogenními datovými zdroji v prostředí Microsoft Excel. PowerPivot také boří limity v počtech řádků, které v Excelu stále existují, a v 64bitové variantě jsou jeho jediným omezením fyzické možnosti počítače. Velkých změn se dočkaly také reportovací služby. Přibyla podpora pro opakované využití částí reportu a datových sad. Nově je možné zobrazovat **informace členěné geograficky na mapovém podkladě** nebo využít celou řadu prvků pro lepší grafickou, a tudíž názornější, prezentaci informací. Významným prvkem nového SQL Serveru jsou jeho široké možnosti integrace se SharePoint Serverem 2010. Integrovaná platforma, kde je webo-

## Jak je důležité mít experta!

DAQUAS vždycky volí ševce, co se umějí držet svého kopyta a mají je dokonale v ruce. Společnost BI Experts, s.r.o. disponuje týmem vysoce kvalifikovaných odborníků s dlouholetými zkušenostmi získanými na projektech pro významné tuzemské i zahraniční podniky. Je certifikovaným partnerem společnosti Microsoft pro oblast Business Intelligence a zabývá se problematikou datových skladů, BI a data managementu na platformě Microsoft SQL Server. V této oblasti nabízí komplexní sadu služeb od analýzy, návrhu, implementace a správy BI řešení až po audit, optimalizaci a škálování provozovaných systémů.

[www.biexperts.cz](http://www.biexperts.cz)

vý informační portál postavený nad technologiemi SharePoint Serveru, SQL Serveru a Office, nabízí unikátní možnosti jak v podobě prezentace dat, tak i v uživatelské přívětivosti a přístupnosti. Tím je nakročeno k mnohem lepšímu a častějšímu využívání skutečných pokladů, zhusta se skrývajících v nepřehledných podnikových datech.

## ZÁVĚREM

Lidé, kteří mají díky BI přístup ke kvalitním informacím, se mohou snáze a lépe rozhodovat a současně svá rozhodnutí činit v souladu se strategickými cíli celé organizace. Implementace BI řešení představuje investici s vysokou návratností a je schopná pokrýt potřeby všech typů firem – od malých organizací až po opravdu velké korporace. Dle studie IDC vede implementace BI k jednoznačnému vylepšení vnitřních procesů a k zásadnímu vylepšení procesů obchodních.

- Miloslav Peterka, BI Experts, [info@biexperts.cz](mailto:info@biexperts.cz) ■

## SOFTWAREVÝ QUAS [www.daquas.cz/quas](http://www.daquas.cz/quas)

Komunikační rozhraní mezi našimi klienty, našimi službami a našim partnerstvím (distribuce na adresy obchodních partnerů a při akcích, kterých je DAQUAS účasten)

adresa DAQUAS, s.r.o., Anny Letenské 7, 120 00 Praha 2  
telefony +420 222 51 22 01, +420 603 44 24 34 (T-Mobile)  
fax +420 222 51 22 02, **webové stránky** [www.daquas.cz](http://www.daquas.cz)  
e-mail [daquas@daquas.cz](mailto:daquas@daquas.cz)

obchodní a licenční informace ([obchod@daquas.cz](mailto:obchod@daquas.cz))  
Infocentrum MSDN ([msdn@daquas.cz](mailto:msdn@daquas.cz))  
kurzy Visual FoxPro ([kurzy@daquas.cz](mailto:kurzy@daquas.cz))  
bezpečnostní produkty ([security@daquas.cz](mailto:security@daquas.cz))  
pro poskytovatele služeb ([spla@daquas.cz](mailto:spla@daquas.cz))  
změna kontaktních údajů ([quas@daquas.cz](mailto:quas@daquas.cz))

vychází 4x ročně ■ uzávěrka tohoto čísla 2. června 2010  
náklad 3 500 výtisků ■ příští číslo vyjde v září 2010  
ISSN 1210-440X

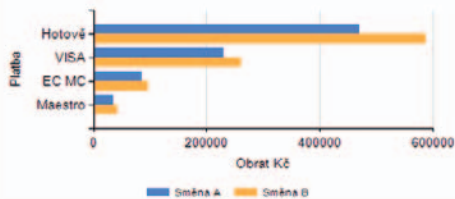
Není-li uvedeno jinak, jsou všechny ceny v tomto čísle bez DPH a mohou se měnit s pohybem kurzu zahraničních měn.

## Manažerský dashboard prodejny

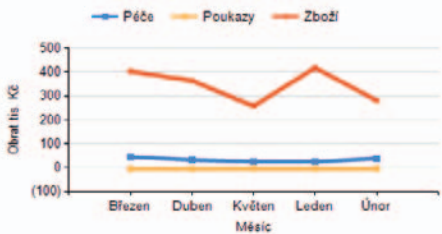
Prodejna č.23, rok 2010

Měsíc	Čistý zisk			Měsíční vývoj	Trend
	Směna A	Směna B	Celkem		
Leden	37 485	4 770	42 255		
Únor	32 363	40 368	72 730		
Březen	7 367	-4 232	3 135		
Duben	11 794	4 293	16 086		
Květen	7 195	6 529	13 724		
<b>Celkem</b>	<b>96 203</b>	<b>51 728</b>	<b>147 931</b>		

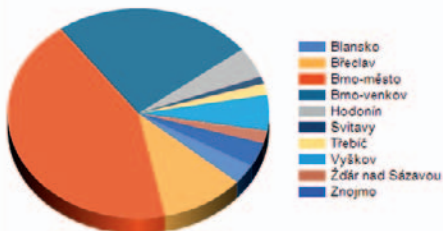
Obrat dle typu platby pro směny



Měsíční obrat dle produktu



Podíl okresů na zisku



Zisk



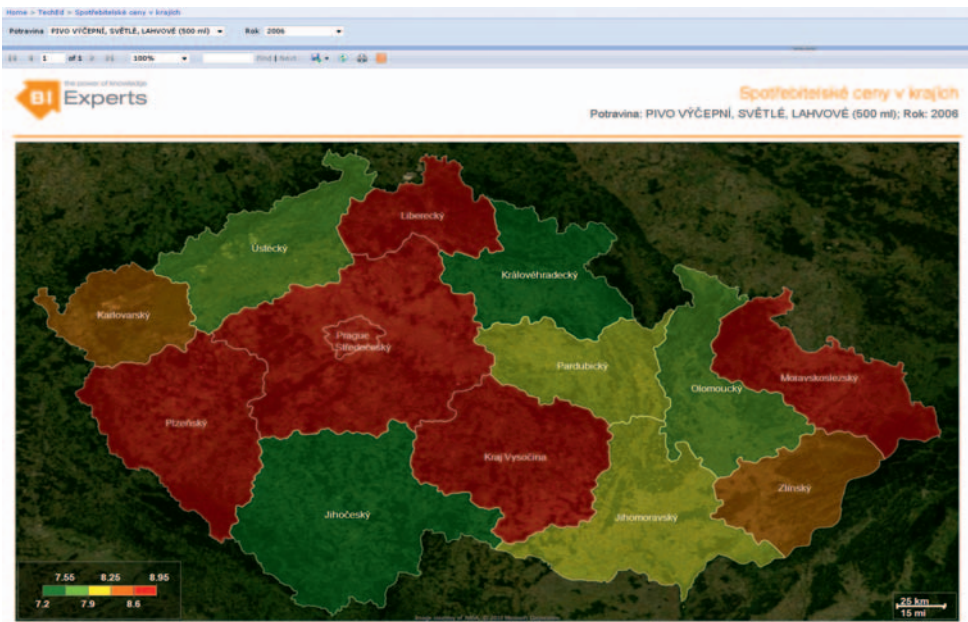
Marže



Plán



Přehledné výstupy nástrojů Business Intelligence nikoho zbytečně nezatežují a umožňují včas a přesně reagovat na změny, trendy, varovné signály.



# Časopis **softwarový QUAS** píše o všem, co pro vás řešíme

## Software na dobu určitou?

Softwarová licence je jen právo k používání softwaru. Není potřeba mít takové právo doživotně, stačí jen na dobu, během níž chceme daný produkt skutečně používat. Podniku zbytečně nerostou investice, náklady na provoz služeb IT jsou pravidelné, perfektně plánovatelné a mohou ...

## Jak si usnadnit financování IT?

Jednou z trvalých překážek budování vyspělého IT jsou finance. Vždycky je jich o něco méně, než by bylo potřeba. Finanční limity často vedou k nešťastným kompromisům, nedodělkům, polotovárům, o kterých všechny zúčastněné strany vědí, že ...

## Virtualizace (ne)šetří licence?

U vybraných produktů se podpora virtualizace, kterou Microsoft poskytuje, projevuje i výhodnějšími licenčními právy. Detailní informace by zabraly několik stránek. My je nosíme v hlavě...

## Licence máme v pořádku! Chcete se vsadit?

Představitelé mnoha podniků se domnívají, že nic takového jako problém se softwarovými licencemi neexistuje. Je to proto, že se buď spoléhají na své správce IT (a myslí si, že tím jsou z obliga), nebo mají povědomost, že kdysi (občas) nějakou tu fakturu za software u své účetní zahlédli. Žijí ve víře, že nevědomost ...

## Jistota fungující infrastruktury

Přes obrovské investice do IT technologií, k nimž sahají mnohé podniky, se často stává, že scházejí zrovna ty prostředky, které by zabavily oddělení IT množství každodenních rutinních operací, umožnily...

## Proč IT vašemu podniku neslouží?

Často se setkáváme s kolegy, kterým byla svěřena péče o podnikové IT, ale k zodpovědnosti nedostávají také příslušné pravomoci a rozpočty. Často se setkáváme s uživateli, řadovými i manažery, kteří jsou zklamaní, že investice do rozvoje IT nepřinášejí to, co si od nich slibovali, nebo se nevracejí tak ...

## IT a život

Nakonec jde především o motivaci. Víme totiž, že v první řadě není nezbytné vědět JAK co udělat, ale především CO chci a ještě více PROČ to chci. Ale pokud vědomí neumí zformulovat své PROČ...

## Chcete číst i příští softwarový QUAS?

**Softwarový QUAS** je IT časopis, který vychází mírně nepravidelně 4x do roka a přináší náměty k otázkám efektivního a koncepčního pořizování softwaru.

Se zvláštním zaujetím se věnuje **licenčním otázkám, o nichž informujeme srozumitelně a především spolehlivě a správně.** Častými tématy jsou produkty společnosti **Microsoft, Symantec, ESET a GFI.** Starší čísla jsou k vidění i na [www.daquas.cz/quas](http://www.daquas.cz/quas).

Softwarový QUAS je vždy ihned po vydání doručován klientům naší společnosti, kteří u nás pořizují software či konzultační služby.