

SOFTWAREVÝ QUAS 72

DUBEN 2010

Příjemné rozhraní mezi člověkem a jeho softwarem

Exchange Server 2010

licence
online (BPOS)
ESET MailSecurity
GFI MailArchiver

Visual Studio 2010

kouzlo
outsourcingu

na jaře
provětrejte své
dokumenty

nemáte svůj
e-shop?

DAQUAS a naši partneři

: konzultace : analýzy : implementace : školení :
: podpora : správa : dohled : outsourcing :
: licenční optimalizace : ERP a CRM systémy :
: strategie : hosting : financování :

Společně umíme dost, abychom vás užitečně
provázeli při každém úkolu,
který má IT ve vašem podniku plnit.

.: VALUE : INSPIRATION : PARTNERSHIP .:

Sem s gaučem

Mate vás, co dělá ten gauč v nadpise? Protože jsem původně vystudovala kulturní antropologii, což je taková multivěda o člověku a lidstvu, mám v sobě taky několik semestrů psychologie a hodiny a hodiny večerních, nočních a *svítáňových* rozprav na všelijaká hluboce filosofická témata. Zaslouchnu-li tedy klíčové slovo gauč, nevybaví se mi manžel oddychující po vydařeném svátečním obědě, ale Sigismundus Freud (za něhož fakt provádána nejsem).

V diplomové práci Relativita víry předestřela jsem své přesvědčení, že lidem, kteří nevyznávají žádnou formalizovanou víru, schází v životě institut kněze a zpovědi. Místo něj si zřídili psychology. Jako profesionály, kteří jsou povinni (a také schopnostmi vybaveni) vyslechnout si leccjakou zpověď, navést ke správnému řešení a udělit rozhřešení, protože to je často nakonec tím, co lidé s trable potřebují nejvíc. Jak si tak ale spousta lidí plete významy cizích slov, tak se psychologové ocitli v jednom pytlí s psychiatry, což v souvislosti s kultem zdraví, mládí a krásy, nebylo kdekomu úplně vhod. I objevil se nový termín: KOČÍ. Teda, úplně kočí ne, ale když ona ta angličtina má těch specifických výrazů věcný nedostatek... Tak tedy coach, kouč, kauč... Při mém pozadí (psychologickém backgroundu, fyzické dispozice teď pomímám) je v tuto chvíli ke gauči jasně nebezpečně blízko. Nebo možná bezpečně blízko.

Vytvářet atmosféru bezpečí je totiž jedním z takových úkolů profesionálních kaučů. Jsou to lidé, kterým zaplatíte za to, že vás v klidu vyposlechnou, neodsuzují, nehádají se s vámi, nevnučují vám své názory, jen vedou dialog, během něhož dostáváte příležitost utřídit si své názory, uvědomit si, co je důležité, v čem tkví podstata zdánlivě neřešitelného sporu, oč jde vám, oč jde vašim partnerům. Není k tomu třeba žádné zvláštní profesní odbornosti. Hlavní je vnímavost, schopnost formulovat myšlenky nahlas, schopnost klást inspirativní otázky. Podobnou službu vám mohou poskytnout i moudří přátelé – ale těm se těžko splácí, abyste nezůstali dlužní. A pak: jsou věci, které se mnohem lépe svěřují neutrálnímu a cizímu profesionálovi, než příteli. I s vědomím, že jemu tím neuděláte „těžkou hlavu“.

Možnost promluvit si s někým neutrálním, kdo je ochoten sdílet s vámi myšlenky a nápady, může být v některých chvílích naprosto k nezaplacení. Pokud dotyčný rozumí vašim starostem i po odborné stránce, je to samozřejmě ještě o kus lepší, protože jeho inspirace vás povede rychleji ke konkrétnímu řešení. A příležitost pohovořit si s moudrymi, dostatečně sebevědomými (aby se nebáli rozdávat) kolegy od fochu je jistě jedním z důvodů, proč si dopřát setkání jako bude letošní TechEd & DevCon Praha 2010. Během těch čtyř dnů bude místo i na odložení formalit a na „rozhovory bez následné fakturace“.

I my se na takové rozpravy těšíme. Jsou podnětné, ať jste na kterékoli straně dialogu. Všimli jste si?

KOMPLETNÍ SPRÁVA POD JEDNOU STŘECHOU

Pokud vnímáte, že používání specializovaného softwaru pro správu vašeho IT prostředí založeného na Microsoft Windows dává smysl, nemáte více jak 30 serverů a 500 klientů a pokud k tomu upřednostňujete sjednocené kompaktní řešení jedné konzole, pak je pro vás ideální System Center Essentials, produkt postavený na funkcích ze SC Configuration Manager 2007, SC Operations Manager 2007 a WSUS.

Do 31. května 2010 máte možnost získat **slevu 37 %** pro nákup licence včetně Software Assurance (SA) v multilicenčních programech Open License a Open Value. Tím si mimo jiné zajistíte možnost používat novou verzi SC Essentials 2010, jakmile bude uvedena na trh. Zatím je dostupná jako Release Candidate a na rozdíl od předchozí verze slibuje dokonce rozšíření dohledu na maximálně 50 serverů, 500 stanic a 100 síťových zařízení. Pro SC Essentials 2010 je nyní nově jako základ použit SC Operations Manager 2007 R2 a SC Virtual Machine Manager 2008 R2.

DRŽTE SVÉ VIRTUÁLY NA UZDĚ

Při přesunu serverů do virtuálního prostředí je velmi důležité zajistit odpovídající správu, jinak by se mohlo stát, že virtualizace bude *zlý pán*. K jejímu kročení vám poslouží Virtual Machine Manager 2008 R2 (VMM). Z jednoho místa je možné spravovat infrastrukturu založenou nejen na technologii Hyper-V, ale i na virtualizačních technologiích třetích stran. Ve spojení s Windows Serverem 2008 R2 Hyper-V nabízí například Live Migration, přidávání diskových úložišť virtuálním počítačům za chodu, rozšířenou podporu migrace virtuálních počítačů do a mimo clusteru v rámci Storage Area Network, atd.

Jeho edice Workgroup je určena pro správu „pouze“ 5 fyzických host serverů, avšak není potřeba pro ně zvlášť kupovat management licence. VMM 2008 R2 Workgroup Edition je až **do konce května** k dispozici **se slevou 37 %**. Tato nabídka platí pro nákup licence včetně Software Assurance (SA) v multilicenčních programech Open License a Open Value.

ZDRAVÁ A BEZPEČNÁ POŠTA

E-mailing patří v této době k nejdůležitějším prostředkům komunikace ve většině firem, je

CO VÁS ČEKÁ UVNITŘ ČÍSLA 72?

informační servis	3
správa licencí (vls)	8
těšíte se na nový office?.....	9
všechno o licencích exchange serveru.....	10
archivace pošty (gfí mailarchiver)	12
eset mail security 4 for ms exchange.....	14
bpos (microsoft online services)	16
dopřejte si profesionální služby	23
visual studio 2010 a licence	25
firma bez e-shopu? proč?.....	29
řádně provětrejte firemní dokumenty	33
sql server 2008 r2.....	37

v něm obsaženo mnoho důležitých a citlivých informací, které jsou často zachovány právě pouze v podobě e-mailů. Přitom ale není možné přehlednout stále rostoucí množství hrozeb v podobě červů, virů, zvěšťujícího se objemu spamu, atd. Jednou z možností jak se postarat o tuto achillovu patu e-mailové komunikace, je pořídit si předplatné Forefront Online Security for Exchange. Toto řešení se skládá z vrstev technologií, které chrání příchozí i odchozí podnikové e-maily a navíc odlehčí vaši interní infrastrukturu, protože již nemusíte řešit, jak odfiltrovat obrovské množství nevyžádané pošty, což samozřejmě stojí nemalý hardwarový výkon. Forefront Online Security for Exchange vám navíc zaručí, že při výpadku svého Exchange Serveru nepřijdete o žádné e-maily, jelikož budou ukládány až po dobu 5 dní nedostupnosti vašeho serveru.

Forefront Online Security for Exchange je dostupný na bázi měsíčních poplatků v multilicenčních smlouvách Open Value/Subscription a Enterprise Agreement/Subscription do 30. 9. 2010 se slevou 30 %. Další informace dostanete od našeho oddělení Client Service.

OPERAČNÍ SYSTÉM NA DESKTOPECH JE ZÁKLAD

Již skoro ke každému se donesly zprávy o tom, že Windows 7 šetří čas, zlepšují bezpečnost, zvyšují produktivitu práce na PC. Kdo se tedy pro ně nyní rozhodl a vlastní starší, ale dosud dobře sloužící počítače s legální licencí Windows XP Professional nebo Vista Business, může si k nim dokoupit upgrade a **do konce dubna** v multilicenčních programech ještě **o 35 % levněji!** Pokud zvolíte licenci Upgrade včetně Software Assurance, zís-

káte také 35% slevu, otevřené dveře k dalším verzím a navíc k edici Windows 7 Enterprise, která obsahuje mnohé jedinečné funkce jako šifrování disků a externích úložišť, možnost využití až 35 různých jazykových balíčků, přístup k technologiím AppLocker, DirectAccess a BranchCache. Další informace o nejnovějším desktopovém operačním systému najdete na našich webových stránkách nebo u našich certifikovaných licenčních konzultantů.

OFFICE SMALL BUSINESS 2007 VÁS VYNESE VÝŠ

Nejdéle do 30. 4. pořídíte Office Small Business (obsahující aplikace Word, Excel, Outlook, PowerPoint a Publisher) s 15% slevou. Zvýhodněná cena platí pro maximálně 200 licencí v multilicenčním programu Open License včetně Software Assurance. Tato nabídka je velmi výhodná také z toho důvodu, že díky Software Assurance získáte právo přechodu na novou a zároveň vyšší edici Office Professional 2010 a k tomu pro každého uživatele jednu licenci Office k použití na domácím počítači. Edice Professional obsahuje navíc aplikace Access a OneNote. Pokud vás možnost povýšení edice Office za menší peníze zaujala, neváhejte kontaktovat naše obchodní oddělení.

GGK (GGWA): LEGÁLNÍ CESTA NEJEN Z RC PASTI

Pokud jste používali nebo ještě používáte testovací verzi Windows 7 RC, jistě jste zaznamenali, že od 15. února začala ohlašovat blížící se konec funkčnosti a po 1. březnu se začala každé dvě hodiny restartovat. Windows 7 se vám líbí, ale nechcete kupovat nový počítač s OEM, natož drahou krabicovou (FPP) verzi. Řešením je Get Genuine Kit (GGK) nebo Get Genuine Windows Agreement (GGWA). GGK lze koupit po jednotlivých kusech bez nutnosti uzavření smlouvy. Smlouva GGWA řeší dodatečné licenční pokrytí minimálně 5 a více počítačů. Ve verzi Windows 7 Professional můžete elegantně dořešit legálnost desktopových operačních systémů a dostat se rovnou k Windows 7. Příležitost použít GGWA dostane každá firma jen jednou během své existence, součástí dvouleté smlouvy je i závazek všechny nové počítače již ošetřit řádnou licenci. Pro instalaci se používají multilicenční média a produktový klíč, který byl přidělen při uzavření smlouvy, z toho vyplývá výhoda jednotné instalace a aktivace. Licence je (stejně jako u všech modelů kromě krabicového balení) nepřenosná,

takže po její instalaci a aktivaci na konkrétním počítači je s tímto počítačem svázána, obdobně jako OEM. V případě ztráty, odcizení, prodeje nebo fyzického zničení počítače dochází i k zániku této licence. Samozřejmostí (a chytrou volbou) je také možnost pořízení Software Assurance do 90 dnů od nákupu. Pokud vás tato nabídka zaujala, neváhejte se obrátit na naše obchodní oddělení. Proč zbytečně riskovat či utrácet za krabice?

VÝVOJÁŘI, TĚŠÍTE SE?

Bodejť by ne! .NET Framework 4.0 je tady. Od 12. dubna je na downloadu dostupné Visual Studio 2010. K jeho nejobhatší licenci si ještě několik dní můžete pomoci velmi zajímavou cestou. Microsoft se vrací k původnímu konceptu tří hlavních edic (Professional, Premium a Ultimate) a vy se z dnešní jedné zmiňované role (Developer, Database, Architect či Tester) bezpracně a bezplatně vyhoupnete do výšin Ultimátních. Stačí mít ji nyní ve Visual Studio se Software Assurance. Jestli nemáte, ještě do konce dubna stihnete nakoupit. Podrobnosti se dozvíte z článku na našem webu Visual Studio 2010 s MSDN jinak a lépe. Více vám také prozradí Informační centrum MSDN na adrese msdn@daquas.cz, nebo samostatný článek o licencích Visual Studio 2010 na str. 25.

SQL SERVER 2008 R2 ŽHAVÁ NABÍDKA!

Co nového přinese R2, o tom jste už jistě mnoho slyšeli. Mimo jiné přibudou další dvě nové edice: Datacenter Edition a Parallel Data Warehouse. Již podle názvu lze vytušit, že stojí úplně na druhém konci řady než ty, které jsou zcela zdarma – Express a Compact. Pokud vás zajímá, co nového SQL Server R2 přináší z pohledu vývojáře (s dopadem na praktické využití), podívejte se na MSDN Library a provnání jednotlivých edic.

VYKLOUZNĚTE ZDRAŽENÍ SQL SERVERU

Možná jste zachytili zprávu o připravovaném zdražení. Týká se konkrétně procesorových licencí SQL Serveru Enterprise o 15 %, u edice Standard pak až o 25 %. Chcete vědět, jak se mu vyhnout? Základem je získat licenci včetně Software Assurance a stihnout vše do konce dubna. V článku *SQL Server 2008 R2 – nové edice za nové ceny* na straně 37 odhalíte podrobnější informace k tomuto tématu. Nezapomeňte, že licenční podmínky SQL Serveru vyžadují licenční

pokrytí všech uživatelů (nejen souběžně přistupujících, a i těch, kteří se k datům dostávají cestou přes jiný prostředek – tzv. multiplexor), takže situací, kdy je potřeba mít licenci Per Processor, je poměrně hodně. Při publikování dat z SQL Serveru na Internet prakticky vždy. Ptejte se našich specialistů. Prozradí vám i to, že samotnou procesorovou licenci můžete otevřít multilicenční smlouvou Open License či Open Value. Takže řešení není tak náročné, jak se na první pohled zdá. Jen vědět kudy na to.

LEGÁLNÍ PRONÁJEM OFFICE A WINDOWS BEZ SPLA

Pronajímáte, poskytujete outsourcing či počítače na leasing s desktopovým operačním systémem Windows, případně i s Microsoft Office, nebo provozujete internetovou kavárnu či počítačovou hernu? Pokud ano, licence Rental Rights je určena právě pro vás. Tato novinka vám dává právo poskytovat výše zmíněné služby s desktopovým operačním systémem Windows a aplikacemi Microsoft Office. Ale pozor! Rental Rights je pouze doplňková licence, kterou je nutné přiřadit počítači s plnou licencí Windows 7 Professional či Vista Business, tedy OEM, FPP nebo využít Get Genuine Windows Agreement (GGWA), v případě Office je nutné použít edice Standard 2007/2010 či Professional Plus 2007/2010. Přiřazenou licenci Rental Rights není možné přesunout na jiný počítač a její platnost končí s koncem životnosti podkladové licence. Rental Rights dále nedovolují vzdálený přístup k pronajímanému softwaru, ani provoz ve virtuálním prostředí.

Nyní při nákupu Rental Rights v multilicenčních programech Open License, Select (Plus) získáte **do konce června slevu 30 %**. Pokud vás tato možnost zaujala a chcete se dozvědět více, neváhejte kontaktovat naše certifikované licenční specialistky.

KONEC CHAOSU V LICENCÍCH PRO DESKTOPY?

Uděláte jej, když vstoupíte do nejsostifikovanějšího multilicenčního programu společnosti Microsoft – pronájmu softwaru Open Value Subscription. K hladkému rozjezdu využijte **do 30. 6. 2010** mimořádného rozšíření podmínek pro **50% slevu** UpToDate na licence Office a Windows. Kontaktujte naše certifikované licenční konzultantky.

S VISUAL STUDIEM PROFESSIONAL 2010 MÁTE NA VÍC

S krabicovou verzí Visual Studio Professional 2010 získá zákazník MSDN Essentials, obsahující roční licenci dalších produktů na vývoj a testování. Dostane tak Windows Server 2008 Enterprise R2, Windows 7 Ultimate, SQL Server 2008 Datacenter R2, plus další výhody. Například přístup ke službám MSDN Online Concierge, MSDN Flash, přednostní podporu na fóru MSDN. **Do 12. října 2010** mohou zákazníci, kteří mají Visual Studio Standard 2005 nebo Visual Studio Standard 2008, přejít za sníženou cenu na Visual Studio Professional 2010. Pro více informací nebo objednávky volejte, nebo pište na adresu msdn@daquas.cz.

JAK SE CHRÁNIT DOMA ZDARMA

Už i Microsoft přišel se svou trochou *zdarma* do mlýna. Microsoft Security Essentials nyní i v češtině představují jednoduchý nástroj na zabezpečení domácích počítačů zahrnující v sobě anti-virus, antispyware a nástroj proti rootkitům. Předností je jednoduché uživatelské rozhraní a nenáročnost na systémové zdroje. Důležité je ale vědět, že tento software je určen výhradně pro nekomerční domácí použití a pro živnostníky podnikající přímo z domova, bez kanceláře (tzv. home-based office).

Pro komerční použití má Microsoft na ochranu koncových stanic Forefront Client Security, který bude v dohledné době nahrazen novým produktem Forefront Endpoint Protection 2010.

CELOSVĚTOVÉ PŘEDSTAVENÍ ADOBE CS 5

V pondělí 12. dubna 2010 se uskuteční celosvětové online představení nových sad grafického softwaru Creative Suite 5. Nové verze klíčových aplikací sází především na výrazné urychlení řady operací díky aktivnímu využívání GPU, lepšímu využití multiprocessorových a multijádrových systémů a nativní podpoře 64bitové architektury, kde bude již i pro majitele Maců dostupný Photoshop v 64bitové podobě. Podporován bude chod primárně na Windows 7 a Mac OS X 10.6 Snow Leopard, naopak zklamání budou uživatelé Maců s PowerPC stroji, pro které bude podpora ukončena. Ze zatím odhalených připravovaných

novinek se těšíme například na vylepšené funkce pro Photoshop k odstraňování objektů z fotografií PatchMatch, vylepšení štětců a jejich přiblížení reálné podobě, vylepšení nástrojů pro práci s 3D obsahem a úpravu videa či tvorbu animací. Flash Professional CS5 by měl umožnit snadný vývoj aplikací pro iPhone, Flash Player 10.1 pak nabídne nejen zásadní zvýšení výkonu a rozšíření o nové technologie, ale bude rovněž použitelný na mnoha mobilních zařízeních.

PÁTÝ SUITE U CORELU

Dne 23. 2. 2010 představila kanadská společnost Corel nejnovější verzi sady grafických aplikací CorelDRAW Graphics Suite X5. Ten se pyšní desítkami nových a zdokonalených funkcí. Tým vývojářů se soustředil především na 6 oblastí, které uživatelé předchozích verzí vyhodnotili jako prioritní. Zcela nová aplikace Corel CONNECT uživateli zjednoduší většinu pracovních postupů díky rychlému a jednoduchému přístupu ke všem datům a podkladům. Je připraveno velké množství klipartů, písem a šablon. Zdokonalený systém správy barev a vylepšené nástroje podporují kreativitu. Další nová aplikace SWiSH miniMax 2 pro webovou animaci velmi pomáhá zjednodušit tvorbu webových stránek. Změněn je také proces vytvoření nového dokumentu, který přináší velké množství užitečných nastavení. Nechybí ani podrobná nápověda, instruktážní videa a zpracovávají průvodce. Pokud se chcete dozvědět o všech novinkách a vylepšeních nebo stáhnout třicetidenní zkušební verzi, navštivte stránky www.corel.com/coreldraw.

3 ZA 1: CORELDRAW GRAPHICS SUITE X4, VLASTNĚ X5

Od 1. 4. 2010 máte jedinečnou možnost získat čtvrtou verzi sady grafických nástrojů od společnosti Corel. Edice CorelDRAW Graphics Suite X4 Small Business Edition CZE je chytrou volbou pro podniky s více uživateli softwaru na tvorbu grafických návrhů. Nabízí možnost tří samostatných instalací, to znamená úsporu až 55 % ve srovnání s nákupem 3 jednotlivých krabic! Graphics Suite X4 se vyznačuje usnadněním a zrychlením zpracování kreativních projektů, od stránkového zlomu a úprav fotografií až po ilustrace a převod rastrové grafiky na vektorovou. Navíc obsahuje vysoce kvalitní výukové programy.

Pokud čekáte až na českou verzi nově vydaného Graphics Suite X5, tak vězte, že na Small Business Edition, stejně jako na plnou a upgradovou krabici CorelDRAW Graphics Suite X4, se vztahuje **technologický upgrade**. To značí, že uživatelé, kteří si je v období 1. 2. 2010 až 20. 5. 2010 zakoupí, mají možnost získat CorelDRAW Graphics Suite X5 pouze za manipulační poplatek. Více na www.corelsupport.cz/x5upgrade/.

Pokud vám stačí pouze jedna instalace, nebo starší verze Graphics Suite X3, je tu pro vás **do 30. 4. sleva na CorelDRAW Graphics Suite X3 CZE Special Edition**. Ovšem i k ní je možné dokoupit výhodný upgrade na Graphics Suite X4, který – jak řečeno výše – podléhá až do 20. 5. 2010 zmíněné technologické záruce, takže se dostanete vlastně až k nejnovější CorelDRAW X5! Tato cesta je podstatně levnější než zakoupení klasické licence X4 s technologickou zárukou nebo přímo X5. Tyto a jiné figle vám mohou poradit naši licenční specialisté.

PŘÍSTUP NA INTERNET S GFI

GFI WebMonitor 2009 je nástroj pro komplexní zabezpečení, monitoring a kontrolu přístupu zaměstnanců na Internet. V oblasti kategorizace webů dnes pokrývá již více než 165 milionů URL. Zásadní novinkou verze 2009 je uvedení edice nezávislé na produktu Microsoft ISA Server. GFI WebMonitor tak nyní může být nasazen jako samostatná proxy. Varianta pro ISA Server (a Forefront Threat Management Gateway) samozřejmě zůstává v prodeji i nadále, ale pokud se chystáte tento scénář opustit a máte platnou licenci WebMonitoru pro ISA Server včetně podpory, je do konce roku 2010 možné požádat o bezplatný přechod na Standalone Proxy verzi GFI WebMonitor 2009.

ZÁLOHUJTE SVOU POŠTU!

Pomůže vám k tomu exkluzivní nabídka pro naše čtenáře. Heslo **QUAS72** v objednávkě GFI MailArchiveru má kouzelný účinek. Sníží vám cenu nových licencí GFI MailArchiveru pro Exchange **o celých 10 %**.

Tato nabídka platí pro objednávky podané **do konce poleťtí** (30. června 2010), ovšem archivovat můžete začít už třeba příští týden! Zbytečně nečekejte a pište na gfi@daquas.cz.

Samostatný článek o GFI MailArchiveru najdete na straně 12.

ZÁLOHOVÁNÍ DAT S BACKUP EXEC 2010

Zálohování dat se ve firmách často podceňuje, i když je to často to nejcněnější, co společnost má. Backup Exec 2010 umožňuje pomocí nových funkcí zálohování a obnovy s technologií deduplikace a archivace ochránit více dat než dříve a omezit náklady za úložiště a správu. Tento nástroj dokáže nejen velmi efektivně zálohovat téměř cokoliv, ale hlavně zálohovaná data snadno a inteligentně obnovovat na správné místo za plného chodu cílového stroje. Pokud máte zájem o více informací včetně výhodných možností nákupu, pište na adresu symantec@daquas.cz.

NOVÝ BACKUP EXEC 2010 PRO SMALL BUSINESS SERVER

Tímto produktovým balíčkem vám Symantec vyřeší starosti s ochranou dat v Small Business Serveru edice Standard i Premium.

Poskytuje *novou* integrovanou deduplikaci pomocí Deduplication Option, archivaci, granulární obnovu, open file ochranu, zálohování a obnovu Microsoft Exchange, SharePoint, SQL, desktopových pracovních stanic a v neposlední řadě ochranu virtuálních serverů na VMware či Hyper-V.

Produkt se vyznačuje jednoduchou instalací a správou. Nově podporuje Windows 7, Exchange Server 2010 a Windows Server 2008 R2 a Lotus Domino 8.5. Chcete vědět více? Neváhejte nás kontaktovat.

SYMANTEC PROTECTION SUITE UMÍ I ZÁLOHOVAT

Tento obsáhlý balík aplikací pro komplexní zabezpečení od malé po rozsáhlou firmu nově obsahuje software na zálohování a obnovu stolních a přenosných počítačů. Jak v edici Small Business, tak v Enterprise je zahrnuta licence Symantec Backup Exec System Recovery Desktop Edition. Ta umožňuje rychlou a spolehlivou obnovu počítačových dat a celých systémů. Podporuje zálohu systému v reálném čase při práci uživatelů, aniž byste ohrozili jejich produktivitu, jednoduché zjišťování okamžitého stavu zálohování systémů, automatické spuštění podle nastavených parametrů. Současní uživatelé licence Multi-Tier Protection včetně aktivní podpory mají automaticky nárok na upgrade v podobě nejnovější sady Symantec Protection Suite Enterprise Edition.

NORTON V NOVÉM

Symantec představil nové verze bezpečnostního softwaru bez centrální správy, Norton Antivirus 2010, Norton Internet Security 2010 a Norton 360 verze 4. Všechny tyto produkty obsahují nejnovější technologie maximálně zvyšující bezpečnost koncových stanic a minimálně zatěžující hardwarové prostředky při využívání počítače. Navíc nejde pouze o zabezpečení, ale tyto aplikace zvládnou i vyladění počítače a Norton 360 obsahuje možnost zálohování dat na vybraná úložiště. V ceně má 2 GB webového úložného prostoru, kde jsou soubory bezpečně zálohovány a přístupné odkudkoliv z Internetu. Pokud vlastnité nyní aktivní licenci jakéhokoliv bezpečnostního produktu Norton, máte automaticky nárok na jeho nejnovější vydanou verzi, nezapomeňte tedy upgradovat.

UVOLNĚNÍ ESET SMART SECURITY I ANTIVIRUS 4.2

Nová verze má vylepšeny a přepracovány všechny hlavní součásti. Antivirus, Antispyware a Personal Firewall tak dnes poskytují lepší výkon a stabilitu. Upgrade neuniká ani Antispam s Trusted Zone Authentication, čímž rozšiřuje možnosti ochrany přenosných počítačů. Úplně novou funkcí jsou profily Firewallu. Firewall sám byl dramaticky přetvořen. Zcela přepracovaný je modul pro http/https inspekci, který býval občas příčinou potíží a bylo nutné ho deaktivovat. Upgrade na tuto verzi je pro současné uživatele samozřejmě zdarma. Před instalací nové verze je velmi doporučeno nejprve odinstalovat předchozí verzi ESET Smart Security nebo NOD32 Antivirus.

FINÁLNÍ VERZE ESET MAIL SECURITY FOR MICROSOFT EXCHANGE

dá zapomenout na svého předchůdce, který byl od základů přepracován. Více o hlavních funkcích a vylepšeních tohoto produktu pro zabezpečení e-mailů na platformě Microsoft Exchange Server se dozvíte v samostatném článku na straně 14.

SC DATA PROTECTION MANAGER 2010 RC

Již v průběhu února se zálohovací člen rodiny System Center dostal do stádia Release Candi-

date. Data Protection Manager 2010 slibuje mnoho vylepšení v oblasti virtualizace, spolehlivosti a správy, ochrany koncových stanic, kde se nově objevuje podpora i pro přenosné počítače. Zálohování si naplno užijí i majitelé nových verzí operačních systémů Windows Server 2008 R2 a Windows 7. Vylepšenou podporu zaznamenal i Exchange Server, SharePoint Server a SQL Server. Zejména bude konečně možné plnohodnotně zálohovat „nové“ verze, jako třeba Exchange 2010.

INTERNET EXPLORER 9

Stále více se mluví o připravované nové verzi Internet Exploreru. Co nového by tedy měla „Devítka“ nabídnout? Velkým tématem je jistě zvýšení výkonu, tedy i hardwarová akcelerace vy-

kreslování grafiky a písma na webové stránce, díky novým technologiím Direct2D a DirectWrite založeným na Direct3D. To znamená mnohem jemnější a kvalitnější písmo či naprosto plynulou interaktivní změnu jeho velikosti a dalších parametrů. V oblasti webových formátů poskočí IE 9 také o hodně vpřed. Jistě potěší podpora novinek z HTML 5 a nebude chybět ani pro vektorový grafický formát SVG. Pro někoho však bude zklamáním, že Internet Explorer 9 bude podle prozatímních informací pouze pro operační systémy Windows Vista a novější.

SPRÁVA LICENCÍ POD JEDNOU STŘECHOU

> Na konci roku 2009 se Microsoft rozhodl, že zvýší bezpečnost a přehlednost správy multilicenčních smluv a sloučil stránky MVLS a eOpen do jednoho místa: Volume Licensing Service Center (VLSC). Od poloviny roku 2009 také přestal zasílat klasické papírové smlouvy (licence) a vše jde nyní pouze elektronickou cestou. Portál VLSC nyní slouží pro správu všech multilicenčních smluv, kde je snadný přístup k identifikačním číslům licenčních smluv, k zakoupenému softwaru, k produktovým klíčům, ke správě předplatného MSDN, TechNet a online služeb, k přehledům výhod Software Assurance.

Pro zakoupení softwaru v multilicenčním programu vám bude doručeno pouze „uvítací e-mail“, kde se dozvíte, že vaši novou smlouvu, klíče a software ke stažení naleznete na webu VLSC. Při přihlášení na tyto stránky je nutné použít Windows Live ID a kvůli posílení bezpečnosti se při úplně prvním přístupu na VLSC musí zadat „pracovní e-mailová adresa“, která je uvedena právě v uvítacím e-mailu. Po této registraci se vám jako administrátorovi smlouvy otevírají kompletní možnosti portálu. Můžete přidávat další uživatele, kteří k vašim smlouvám získají přístup, a určovat jim například práva u vybraných smluv v plném nebo omezeném rozsahu.

Přechod na sjednocený systém se neobešel úplně bez problémů, a mohlo se stát, že kvůli technickým nebo jiným chybám nebyly určité smlouvy hned na stránkách viditelné. Proto pořád dochází k řadě více či méně významných změn. K jejich další vlně by mělo dojít v průběhu dubna.

Více informací získáte v lokalizované nápovědě přímo na stránkách VLSC, nebo na webu Microsoft Volume Licensing (www.microsoft.com/licensing/existing-customers/manage-my-agreements.aspx), kde můžete shlédnout i krátká dema v Silverlightu. Podrobné informace, včetně přehledných screenshotů, jsou v anglickém jazyce na stránkách Download Centra Microsoft v dokumentu Microsoft Volume Licensing Service Center (VLSC) User Guide. V případě potřeby je možné také kontaktovat podporu:

- Centrum podpory v českém jazyce: bezplatné telefonní číslo 800 142 359
- VLSC support: VLservem@microsoft.com
- pro získání produktových klíčů (v případě, že nejsou na portálu uvedeny) volejte: 261 197 665 nebo 800 100 074
- technický support: mv1she1pa@msdirectservices.com

Při jakémkoli problému volejte licenční konzultantky společnosti DAQUAS, s.r.o.

TĚŠÍTE SE NA NOVÝ OFFICE?

➤ Office není jen kancelářský balík (Excel, Word, PowerPoint...). Patří sem celá řada dalších aplikací ze sady Office (Outlook – i s Business Contact Managerem, OneNote, Access, InfoPath, Publisher, Communicator a SharePoint Workspace), ale také „širší příbuzenstvo“ – Project, Visio, SharePoint... Dává velký smysl pohlížet na tyto aplikace jako na související systém. Office není jen kancelářský „balík“, je to také (a nebo především) významný klient pro produkty, které výrazně ovlivňují produktivitu celého pracovního týmu. O spolupráci Exchange a Outlooku asi nikdo nepochybuje, ale nahlížíte také na Word či Excel jako na nejpohodlnějšího klienta pro SharePointový portál? U verze 2010 na obou stranách to platí zcela bez debat.

Stejně jako Windows 7 se i Office 2010 zaměřuje na zvýšení produktivity a komfortu práce, zlepšení komunikace, spolupráce a ještě větší integrace s ostatními programy. Již během dubna by měla sada aplikací Office 2010 společně se SharePoint Serverem 2010 dosáhnout RTM verze a několik týdnů poté také veřejné dostupnosti. Nyní je možné produkty testovat ve veřejném beta programu, nebo pro vyvolené i ve verzi Release Candidate. Zároveň s nimi se objeví také nové verze Visio 2010, Project 2010 a Windows SharePoint Services, které ale najdete v nové verzi pod zcela novým názvem SharePoint Foundation 2010.

SHAREPOINT SERVER 2010 A JEHO KLIENTI

Technologie SharePoint Server 2010 budou podporovat nejen Internet Explorer ve verzi 7 a 8 ale i Firefox 3.x provozovaný na operačním systému Windows. Plánuje se rozšíření kompatibility na Firefox 3.x a Safari 3.x nainstalovaný na jiném operačním systému než Windows. Zároveň končí podpora pro Internet Explorer 6.

Plně využít nových a vylepšených funkcí SharePointu bude možné s Exchange Serverem 2010 a aplikacemi balíčku Office 2010, kde například SharePoint Workspace (někdejší Groove) bude plnit roli plnohodnotného offline klienta. Pro více informací nebo stažení beta verze SharePoint Serveru 2010 navštivte domovskou stránku tohoto produktu sharepoint2010.microsoft.com.

KUPTÉ 2007, DOSTANETE 2010

Jednou z možností jak si zajistit přístup k Office 2010 již nyní je **technologická záruka**. To znamená, že produkty a balíčky Office zakoupené a aktivované jako OEM s počítačem nebo jako krabicové verze (FPP) umožňují zákazníkům požadovat bezplatný upgrade na stejné nebo obdobné aplikace a sady nové verze Microsoft Office 2010. V této verzi dojde také ke změně počtu a obsahu edic. V určitých případech je tedy možné získat nejen novou verzi stejné aplikace, ale dokonce i nějakou aplikaci navíc. Kupříkladu součástí všech sad Office 2010 je výborná aplikace

Programs and Features	Starter	Home and Student	Home and Business	Standard	Professional	Professional Academic	Professional Plus
Dostupnost	OEM	FPP, OEM	FPP, OEM	Multilicence	FPP, OEM	Academic	Multilicence
Word	částečně						
Excel	částečně						
PowerPoint							
OneNote							
Outlook							
Publisher							
Access							
Communicator							
InfoPath							
SharePoint Workspace (Groove)							

Skladba jednotlivých edic Microsoft Office 2010 a dostupnost v jednotlivých prodejních kanálech.

OneNote (elektronický „poznámkový blok“).

Technologická záruka je určena pouze pro software zakoupený a aktivovaný v období od 5. března do 30. září 2010. Přístup k nové verzi a další informace o technologické záruce najdete na stránce www.office.com/techg. S příchodem nové verze by také mělo dojít k jistému snížení cen, a proto se jistě vyplatí zvážit nákup již nyní.

O APLIKACÍCH OFFICE 2010

se dozvíte více na stránkách www.microsoft.com/office/2010/, odkud je možné stáhnout beta verzi. Nové aplikace Office jsou rychlejší při startu a celkově spotřebovávají méně systémových prostředků. Díky jak 32bitové tak 64bitové verzi dokážou lépe využívat kapacitu hardwaru. Velkým lákadlem jsou určitě webové verze programů Word, Excel, PowerPoint a OneNote, spustitelné uvnitř internetového prohlížeče. Ty budou dostupné buď pomocí Windows Live nebo jako podniková varianta nasazená na SharePoint Server. Na své si přijdou především týmoví hráči – například je možné, aby jeden dokument editovalo několik uživatelů naráz. Velký důraz je kladen na zvýšení produktivity práce a zlepšení komunikace a spolupráce nad dokumenty. Office 2010

přináší sjednocené a vylepšené uživatelské rozhraní. Ribbon je nově u všech aplikací a lze ho plně přizpůsobit na míru podniku či jednotlivému uživateli. Nové kancelářské aplikace bude možné instalovat na Windows XP SP3, Windows Vista a samozřejmě i Windows 7. Nemusíte se bát ani nárůstu požadavků na hardware, oproti verzi 2007 nedojde k žádné změně.

Těšte se, celosvětově virtuální veřejné představení Office a SharePointu 2010 proběhne 12. května. Podrobnosti se dozvíte na stránkách sharepoint.microsoft.com/2010/launch. Multilicenční produkty Microsoft Office 2010 bude možné objednávat již od 1. května, ale možná si od nás raději dáte poradit ještě chytřejší a šikovnější cesty, jak si k nové verzi dopomoci výhodněji. Nabídky jsou popsány v předcházejících odstavcích našeho Infoservisu, ovšem neefektivnější jistě bude, když své starosti svěříte profesionálům (v našem případě profesionálkám z oddělení Client Service), kteří mají všechny variace, kombinace, speciální nabídky a podmínky v hlavě.

▪ Ondřej Soukup ▪

VŠECHNO, CO POTŘEBUJETE VĚDĚT O LICENCÍCH MICROSOFT EXCHANGE

> Poštovní servery se poznenáhlu staly pro mnoho firem tou nejvíce „business critical“ aplikací. Mnoho IT šéfů říká, že si docela dobře dokáže představit, jak se firma srovná s několika denním výpadkem telefonních linek, ale už ne s výpadkem poštovního řešení. Je to trochu dáno i absencí pořádných, v praxi podniku doopravdy využívaných portálových řešení a správy dokumentů (jakou poskytuje třeba SharePoint). Informace se *nevystavují*, ony se *rozesílají*. Chceme-li mít jistotu, že kolega dostane správný dokument a ve správné verzi, pošleme mu jej e-mailem a on nám jej e-mailem s poznámkami a úpravami vrátí, atd. A krom toho, Microsoft Outlook je nesmírně populárním klientem poštáckých služeb, takže není divu, že

Exchange používá skutečně velké procento podniků. Jeho licenční pravidla nejsou zvláště složitá, ale sem tam nějaká ta nejasnost se objeví a spory se vedou. Pojdme si je vyjasnit.

Licenční režim je v tradičním schématu Server/CAL. K tomu pár nečekaných detailů a všechno je zřejmé.

LICENCE PRO SERVER

Nikoho už asi nepřekvapíme informací, že Exchange 2010 je výhradně 64bitový (tentokrát i včetně zkušebních verzí), potřebuje tedy pod sebou 64bitovou variantu operačního systému Windows Server. Podobně jako u Exchange 2007 lze server provozovat v různých *rolích*. Je jich přichystáno pět: edge, mailbox, hub, access, uni-

Nečekaný tah

Současně s uvedením Exchange 2010 se objevila v nabídce také nová edice Exchange 2007 Standard for Small Business. Má podobná omezení, jaká známe z produktu Small Business Server, včetně omezení na max. 75 přístupujících.

Lze ji využít například pro další roli k Exchange Serveru, který je součástí obou edic SBS. Také najde uplatnění v kombinaci s cenově nesmírně atraktivním řešením pro firmu, které si vystačí s maximálně 15 úcty. Už jste slyšeli o Windows Foundation Serveru? Hledáte-li nízkou cenu pro malou firmu a uvědomujete si, že licence desktopového operačního systému nepovoluje jeho použití pro síťový běh aplikací, snadno v tomto produktu rozpoznáte řešení, které vyhovuje požadavkům vašim i právním. Více se dozvíte od

obchod@daquas.cz

fied communications a volí se rovnou při instalaci, aby se uplatnily jen náležitě komponenty. Kromě role Edge mohou všechny koexistovat na jednom serveru (pak vystačí s jednou serverovou licenci), nebo mohou být odděleny – pak každá role v odděleném operačním prostředí (OSE), bez ohledu na to, zda fyzickým či virtuálním, spotřebuje jednu serverovou licenci.

Exchange Server se nabízí ve dvou edicích – Standard a Enterprise. Varianta Enterprise se liší především tím, že umožňuje vytvářet cluster, a schopností obsloužit větší počet uživatelů a více databází. Prakticky jde o jedinou instalaci, jejíž rozdílná funkcionalita se vyvolává vloženým klíčem. Z technického pohledu je tedy velmi snadné přejít na vyšší edici pouze vložením klíče pro Enterprise. Z licenčního pohledu už to ovšem tak triviální není. Protože neexistují zvýhodněné upgrady serverových produktů, je obvykle jedinou cestou, jak „povyšit“ edici, nákup zcela nové licence. Pouze v případě, kdy je licence edice Standard pokryta aktivním předplatným Software Assurance (SA), lze dokoupit tzv. Step-Up license – kterou doplatíte rozdíl mezi cenou Standard L/SA a Enterprise L/SA.

Skutečným licenčním bonbónkem je fakt, že obě edice Exchange Serveru jsou zmíněny v rozšířených pravidlech Application Server License Mobility, což umožňuje výhodnější používání tohoto produktu v prostředí virtuálních farem a data-center.

KLIENTSKÁ LICENCE CAL

je také v edicích Standard a Enterprise. Ty ovšem nijak nekorespondují s edicemi serverů, ale s tím, jak bohatou funkcionalitu uživatelé poskytují. Základní (typické) služby poštovního serveru (ať již je poskytuje server v edici Standard či

Enterprise) mohou využívat všichni uživatelé s CAL Standard. Bohatší funkčnost je přístupná pouze na základě **aditivní (!)** Enterprise CAL. Ta povoluje použít

- Voicemail
- Personal Archive
- Advanced Mobile Policies
- Information Protection and Compliance
- Cross-Mailbox Search
- Legal Hold
- Custom Retention Policies
- Per User/Distribution List Journaling

V tříletých multilicenčních smlouvách je dostupná také licence Exchange Enterprise CAL with Services, která zahrnuje jednak Software Assurance (SA), ale též služby vyladěného bezpečnostního řešení Forefront Security for Exchange případně Forefront Online Security.

KLIENT OUTLOOK

Již od verze Exchange 2007 není součástí CAL licence k použití klienta Outlook. Platí ovšem, že ti, kdo měli CAL pokryty aktivní Software Assurance k 30. 11. 2006 (tj. k uvedení Exchange 2007 na trh), mají i po skončení pokrytí SA nárok na používání Outlooku 2007. Dokonce v případě, že pokrytí SA obnovovali i nadále, pak získají práva ještě na jednu další verzi Outlooku (už víme, že to bude verze 2010, která přijde na trh letos s jarem).

Outlook se dá ovšem pořídit i samostatně, nicméně stále je nejčastější cestou, kudy se dostává k uživatelům, některá z edic Microsoft Office (s výjimkou Home & Student).

KDO VŠECHNO POTŘEBUJE LICENCI?

Licenci je potřeba poskytnout všem, kdo využívají služeb Exchange Serveru, ať již přímo nebo nepřímo. Můžeme ovšem volit mezi licencí **pro uživatele** či **pro zařízení**. Mnohem obvyklejší je v dnešní době přidělovat licenci Per User. Tu totiž využije uživatel kdykoli, když přistoupí k poště z kanceláře, z domova, z mobilního zařízení (ActiveSync), po webu (OWA). Licenci Per Device uplatníte velmi zřídka, snad pouze v případě „poštovního kiosku“ někde na chodbě instituce, nebo třeba u společného počítače ve skladu, kde na 3 směny pracuje několik zaměstnanců, u nichž se nepředpokládá, že by potřebovali ke své poště přistupovat i jinde než přímo v práci.

Je dobré mít na paměti, že licence Per User se přiděluje fyzické osobě. Nikoli mailboxu, či uživatelskému účtu... Na počtu mailboxů příslušného uživatele nijak nesejde.

Protože ustanovení o nepřímém přístupu (známější v souvislosti s pojmem multiplexing) občas

vyvolává různé absurdní myšlenky na to, zda bychom neměli přidělovat CAL i všem adresátům pošty, objevila se s novou verzí v licenčních pravidlech i tato vysvětlující věta: *You do not need CALs for any user or device that accesses your instances of the server software without being directly or indirectly authenticated by Active Directory.*

DALŠÍ LICENCE

Ke kompletnímu pojednání schází ještě pár drobností. Za prvé, firma, která by chtěla poskytnout funkcionalitu poštovního řešení svým partnerským společnostem či zákazníkům výhradně pro účely společného podnikání, může se rozhodnout, zda jim bude pořizovat jednotlivé licence CAL, nebo si obstará External Connector. (Vyplatí se to až od skutečně velkého počtu...)

Dále ještě připomeňme, že všichni uživatelé či zařízení s licencí Exchange CAL budou potřebovat i Windows Server CAL, protože při běhu

Exchange se nelze Windows Serveru dost dobře vyhnout. Totéž platí i pro Windows Server External Connector.

Firma, která myslí dopředu, obstará si Exchange CAL v rámci skladebné licence Core CAL se Software Assurance, která obsahuje klientské přístupové licence pro Exchange, SharePoint Server, Windows Server a SC Configuration Manager. Velmi zajímavou alternativou k provozu Exchange inhouse je hostované řešení. Tahle cesta nabízí nejméně tři různé směry, s různou mírou komfortu, individuálního přístupu, modernosti vs. tradice..., a bohatou škálu cen v závislosti na tom, jakou nabídku si přesně vyberete.

To by pro tentokrát jistě stačilo, více informací najdete u našich certifikovaných licenčních konzultantů. Chce to obvykle trochu trpělivosti a fantazie, ale pro každého se nakonec to správné řešení najde.

▪ Darina Vodrážková ▪

ARCHIVACE POŠTY POD TAKTOVKOU GFI

➤ Mnozí z nás mají za sebou nepěkné zážitky z archivace starších mailů, z jejich zálohování, exportů, importů, správy a všelijakých dalších činností, které dle Murphyho zákonů naprosto neomylně vedou k definitivní ztrátě těch životně nejdůležitějších záznamů firemní komunikace. Například právě o těch smlouvách, které zrovna tvrdě řešíte s obchodním partnerem a jejichž hardcopy se vám ani naponěkolikáté nepodařilo najít v rozsáhlém papírovém archivu...

Dobrá zpráva je, že GFI MailArchiver vás může těchto nočních můr zbavit.

Proč dnes firmy nasazují archivaci elektronické pošty? Z výše uvedeného je odpověď nasnadě, ale důvodů začíná být stále více:

- Posílat důležité dokumenty e-mailem a k tomu také klasickou poštou je neefektivní, protože je vysoce pravděpodobné, že se „cestou“ rozejdou verze
- Zálohování mailů z klientských stanic je poměrně komplikované
- Poštovní servery na sobě nesou převelikou zátěž **mission critical** prostředku fungování firmy. Proto je potřeba jim ulehčit. Archivování e-mailů umožňuje častěji promazávat

příchozí maily, nepřetěžovat poštovní server

- Čas od času bývá potřeba dohledat určitý e-mail, který již nelze najít na klientské stanici – typicky po odchodu zaměstnance
- Narůstající požadavky legislativy, které vyžadují archivaci podnikových e-mailů v nezměněné podobě
- Přes e-maily může dojít k únikům firemních dat, které není možné běžnými metodami dohledat

...ale pozor na práva zaměstnanců

Nicméně, společnost musí dávat pozor také na právní aspekty archivace mailů svých zaměstnanců. Před nasazením produktu GFI MailArchiver je dobré učinit určitá opatření. Zaměstnavatel by měl přidělit zaměstnancům firemní e-maily a zakázat jejich používání pro soukromou komunikaci, a důsledně stanovit pravidla používání firemních e-mailů. V případě zavedení kontrolních opatření je nutné informovat zaměstnance o jejich existenci. Doporučuje se přidat výše uvedené zásady do pracovních smluv a interních předpisů a prokazatelně s nimi všechny zaměstnance seznámit.

gfi@daquas.cz

- Zaměstnanci často nekontrolovatelně používají firemní mail k soukromým účelům, což se zaměstnavatelům nemusí líbit (a ehm, také nelíbí...)

ŘEŠENÍM JE GFI MAILARCHIVER...

GFI MailArchiver je řešení pro archivaci e-mailů a jejich správu pro Exchange a další poštovní servery. S více jak 10 000 instalacemi po celém světě se jedná o jedničku na trhu pro malé a střední organizace. Používají jej administrátoři po celém světě. Pomáhá jim s archivací veškeré firemní pošty, s významným snížením požadavků na poštovní server, se snížením závislosti na souborech PST i s vyrovnáním se s rostoucím počtem legislativních požadavků. Zatímco jiné produkty odebírají poštu na úrovni protokolu, GFI využívá přímo funkci poštovního serveru, takže tolik nezatěžuje hardware.

S GFI MailArchiver máte po starostech. Všechny e-maily jsou uloženy v centrálním úložišti a je možné k nim snadno přistupovat dvěma způsoby: přes složku v uživatelské instalaci MS Outlook nebo přes webové rozhraní. Integrace s MS Outlook je naprosto hladká, jako první produkt na trhu GFI Mail Archiver nepoužívá stub-files, tj. při archivaci nenahrazuje ani nijak nemění původní zprávu. Také funkce auditování přístupu k e-mailům zajišťuje, že s jejich obsahem nebylo manipulováno (ve shodě s eDiscovery/Email Compliance).

Rozhraní GFI MailArchiver je lokalizované do řady jazyků, včetně češtiny, vyhledávání e-mailů je tedy

Speciální nabídka pro naše čtenáře

Heslo **QUAS72** v objednávce MailArchiveru má kouzelný účinek. Sníží vám cenu nových licencí GFI MailArchiveru pro Exchange o **celých 10 %**.

Tato nabídka platí pro objednávky podané do konce pololetí (30. června 2010), ovšem archivovat můžete začít už třeba příští týden! Zbytečně nečekejte a pište na

gfi@daquas.cz

i pro běžné uživatele hračkou. Administrační část je nyní k dispozici v angličtině, němčině, italštině, japonštině a ruštině.

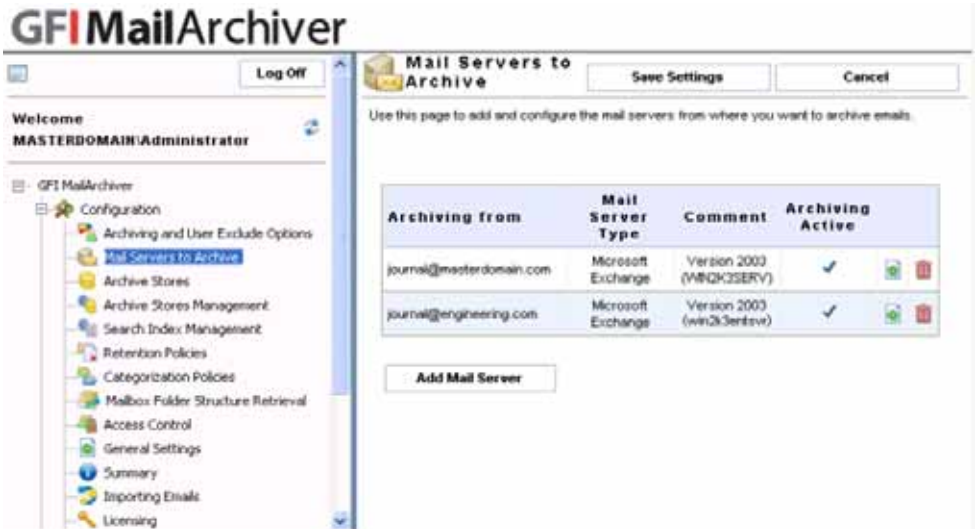
ČÍM GFI MAILARCHIVER VYNIKÁ?

Lokalizace GFI MailArchiver do českého jazyka je velká výhoda pro uživatele s jazykovými limity, kterých je u nás bohužel stále většina. Navíc uživatel, který přistupuje k archivovaným e-mailům přímo z Outlooku, je může synchronizovat podle vlastních podslůžek v Outlooku.

Produkt má možnost nastavit role přístupu ke konkrétním mailům, což je užitečné třeba během dovolených. Napomáhá bezproblémovému začlenění pracovníků do pracovního procesu po delší době (jako po návratu z mateřské dovolené). Umožňuje doložit dohody učiněné při obchodním jednání v minulosti, s předchozími pracovníky a podobně.

▪ Michael Nebeský ▪

obchodní specialista GFI Česká republika a Slovensko



GFI MailArchiver dává administrátorům přehledné webové rozhraní. Zde vidíte nastavení pro archivaci několika serverů.

ESET MAIL SECURITY 4 FOR MICROSOFT EXCHANGE SERVER

➤ Sice po poněkud dlouhé době, ale přesto společnost ESET ukázala, že není jen lídrem v bezpečnostních produktech na desktopech, ale že míří i na ochranu velkých e-mailových řešení, jakým Microsoft Exchange bezesporu je. Dodejme, že skok z verze 2.7 na 4 není velký jen číslem, ale že původní antivir významně povyroste v komplexní produkt ochrany poštovní komunikace a že snese srovnání i s prodáványi řešeními takových firem, jako je Symantec či Microsoft. ESET Mail Security 4 for Microsoft Exchange Server je integrované řešení pro ochranu poštovní komunikace a mailboxů uživatelů před nejrůznějšími druhy malware (červi, viry, trojské koně, dokumenty obsahující škodlivý kód – skripty, phishing a v neposlední řadě i spam). V nové verzi, jejíž finální podoba byla uvedena 11. března 2010, obsahuje tři typy ochrany: antivir, antispam a uživatelsky definovaná pravidla.

SYSTÉMOVÉ POŽADAVKY

Některé současné bezpečnostní produkty mají sklony ochraňovat jen nejnovější 2-3 verze produktů. Ne tak ale ESET Mail Security 4. Podporuje serverové operační systémy od Windows 2000 až po Windows 2008 R2, a to jak 32bitové, tak 64bitové platformy, a samotný Exchange už od verze 5.5 SP3 po nejnovější

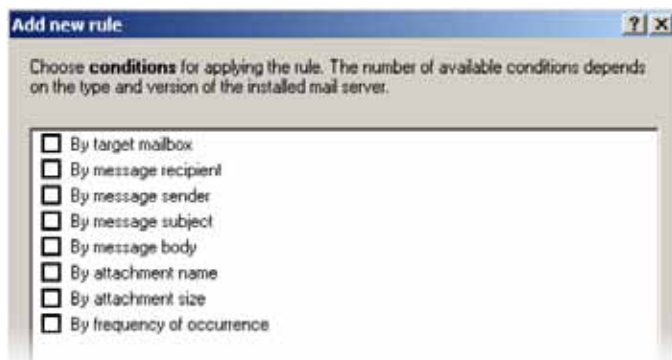
Exchange Server 2010. Kvůli široké podpoře verzí produktu Microsoft Exchange Server nabízí ESET Mail Security 4 dvě nezávislé metody pro sken e-mailových zpráv: skenování mailboxů prostřednictvím VSAPI a message filtering na úrovni SMTP komunikace. Ten může fungovat jako součást IIS SMTP služby (Exchange Server 2000, 2003), nebo jako transportní agent pro „edge“ nebo „hub“ roli (od verze 2007). Z toho je patrné, že na úrovni SMTP může vystupovat jako plnohodnotná ochrana všech typů (antivir, antispam, uživatelsky definovaná pravidla), naproti tomu na úrovni VSAPI provádí jen kontrolu mailů před uložením do mailboxu.

ANTIVIROVÁ OCHRANA

Tato část řešení chrání před nejrůznějšími útoky pečlivou kontrolou příloh i vlastních e-mailů a stejně tak pečlivou kontrolou internetové komunikace. Zachycený škodlivý kód může být blokován, smazán, léčen, nebo přesunut do karantény. Řešení stojí na mnohokrát oceňované a spolehlivé technologii společnosti ESET, kterou najdete i ve všech ostatních bezpečnostních řešeních.

ANTISPAMOVÁ OCHRANA

Zde je integrována celá řada technologií (RBL, DNSBL, Fingerprinting, Reputation checking, Content analysis, Bayesian filtering, Rules, Manu-



Dialogové okno pro vytvoření uživatelského pravidla (Add new rule) ukazuje, jaké možnosti při vytváření máte. Pravidel lze vytvářet libovolné množství a spojovat je pomocí logických AND nebo OR.

al whitelisting/blacklisting...) pro dosažení co nejpřesnějšího odhalování nevyžádané pošty. Všechny tyto technologie ještě doplňuje graylisting odpovídající specifikaci RFC 821.

APLIKACE UŽIVATELSKY DEFINOVANÝCH PRAVIDEL

Tato pravidla jsou dostupná pro oba typy skenování poštovního provozu (VSAPI i založeném na SMTP). Přinášíjí možnost definovat podmínky a následně akce, co se má s určitými e-maily postupně udělat. Správci řešení mohou vytvářet pravidla, která se dají libovolně kombinovat pomocí logických operátorů AND nebo OR. Více napoví dialogové okno pro vytvoření pravidla na předchozí stránce.

Plná funkcionální pravidel je dostupná až od verze Microsoft Exchange Server 2003 (VSAPI 2.5). Dobré je i zmínit, v jakém pořadí se jednotlivé stupně ochrany aplikují: graylisting, uživatelská pravidla, antivirový sken a jako poslední se uplatňují řešení pro nevyžádanou poštu.

PRVNÍ ZKUŠENOSTI

Jak jsou uživatelé produktů společnosti ESET zvyklí, instalace může probíhat buď v jednoduchém, nebo expertním módu – v obou případech vás průvodce velmi jasně provede všemi potřebnými nastaveními. Vzhledem k povaze ochrany poštovní komunikace je nicméně požadována řada postinstalačních kroků souvisejících s vyladěním jednotlivých služeb (zejména anti-spam) či definicí uživatelských pravidel. Bude také třeba nastavit mailbox společné karantény a budete se muset rozhodnout, jestli využijete technologii graylistingu, která je ve výchozím stavu vypnutá. Při těchto krocích rozhodně doporučuji sáhnout po přehledně zpracovaném třiadvacetistránkovém manuálu, který je zatím sice jen v angličtině, ale přesto vám vše potřebné srozumitelně objasní.

Vzhledem k tomu, že se jedná o řešení postavené nad „čtyřkovou“ verzí ESET NOD32 Antivirus, je dobré si dát pozor na jednotlivé služby, které jsou součástí celého balíku – zejména inspekce http/https protokolu může způsobovat problémy – například na SBS 2003 Premium (obsahující ISA Server) je nezbytné tuto službu zakázat.

Protože se jedná o velmi „čerstvé“ řešení, teprve dlouhodobější pozorování ukáže, jak si ESET Mail Security 4 for Microsoft Exchange Server povede vedle velmi silného řešení přímo od společnosti Microsoft (Forefront Protection 2010 for Exchange Server) nebo v našich končinách docela oblíbeného produktu GFI MailEssentials.

Vy, kdo používáte produkt ESET NOD32 Antivirus 2.7 pro MS Exchange Server, nemáte jediný

rozumný důvod nepřejít na nejnovější verzi, nehledě na to, že v rámci předplatného je přechod na novou verzi již v ceně. Vy, kteří máte pozitivní vztah k bezpečnostním produktům společnosti ESET a používáte Exchange Server, kontaktujte nás na adrese nod32@daquas.cz. Rádi vás budeme informovat o velmi příznivých cenách tohoto bezpečnostního řešení a zároveň vám můžeme poskytnout časově omezenou verzi na důkladné otestování.

ESET MAIL SECURITY 4 FOR MICROSOFT EXCHANGE VE ZKRATCE

Nabízí antispamovou, antivirovou a antispyware ochranu. Chráněna je rovněž transportní vrstva SMTP. Podporuje poštovní servery Microsoft Exchange Server 2007, Microsoft Exchange Server 2010 a je zpětně kompatibilní s verzemi Microsoft Exchange Server 5.5, 2000 a 2003.

Hlavní vlastnosti

- vylepšená antivirová a antispyware ochrana
- antispamová ochrana
- ochrana transportní vrstvy SMTP
- minimální zatížení systémových zdrojů; nesnižuje výkon poštovního serveru

Další vlastnosti

- **graylisting** – technologie na blokování spamu. Ověřuje, zda pošta pochází od skutečných odesílatelů
- **self-defense** – brání počítačovým infiltracím zastavit nebo změnit stav ochrany serveru
- **vylepšená kontrola e-mailové databáze**
- **sledování výkonu a statistik** poštovního serveru s grafickým znázorněním
- ESET SysInspector a ESET SysRescue
- zdokonalené GUI s podporou slabozrakých a nevidomých

■ Jan Horný ■

BPOS: VSKUTKU ATRAKTIVNÍ HOSTITEL

> Svět je na nás trochu moc velký a život trochu moc složitý. Abychom se vůbec někam dokázali pohnout, specializujeme se. Ve specializovaném světě je jediný způsob, jak se dorozumět a sladit: komunikace, sdílení, spolupráce. Jak k tomu využíváme nástroje IT? Špatně, málo, nekoncepčně. Ale proč? Schází nám správné prostředky, hardware, konektivita, implementace, poučení uživatelé...

Od některých starostí nám umí pomoci opět specializovaní IT partneři – datacentra, školicí střediska, outsourcingi. S jinými nabízí pomoc Microsoft a jde mu především o řešení, které je pro uce velmi rychle, platí se za něj po malých částkách, dá se škálovat nahoru (když se daří) i dolů (když zrovna nejsou dobré dny) a je vyhledáváno denně desítkami až stovkami zákazníků na celém světě. Po dvou letech od zahájení provozu Online Services na americkém kontinentě přichází i k nám nabídka, které se říká

[BÍPOS] - BUSINESS PRODUCTIVITY ONLINE SUITE.

Oč jde? Protože infrastrukturu pro efektivní komunikaci a spolupráci potřebuje dnes bez výjimky každá firma (i kdyby třeba jen proto, že chce komunikovat se svými zákazníky, pokud už nemá zaměstnance, dodavatele, stát a jiné spolupracující i parazitující partnery...). Proto by mohlo být ekonomické takovou infrastrukturu sdílet, aby se její kapacita využívala více než jen zlomkem -

především pokud jde o infrastrukturu, která má být vzhledem ke své důležitosti vysoce dostupná, ideálně bez výpadku.

Microsoft vybudoval za tím účelem zatím tři velká hostingová centra – v USA, v Singapuru a v irském Dublinu. A nabízí buď kompletní obsluhu, nebo mix obsluhy a poučené samoobsluhy. Z těchto center nabízí provoz 4 základních služeb, dvou „omezených“ a dvou zvýhodněných balíčků. Představu si uděláte z obrázku dále v článku na straně 18. K tomu lze ještě přiojednat dodatečný prostor Extra Storage pro Exchange či SharePoint.

JAK TO FUNGUJE?

Online! Každý zákazník si (třeba s pomocí dobře zorientovaného partnera) může službu nejdříve vyzkoušet. K dispozici jsou měsíční testovací balíčky pro 20 uživatelů zdarma. Po ochutnávce se zvolená služba objednáva na první rok. Platí se po jednotlivých měsících. Služba je *defaultně* nastavena na automatickou obnovu předplatného po roce, ale toto nastavení lze kdykoli změnit. Pokud klient (po webu) změni nastavení na manuální obnovu, bude dostatečně dlouho dopředu a několikrát upozorněn, že je čas obnovit. Upozornění dostane také ten, kdo se spolehne na „autorenew“ – v případě, že by došlo ke změně ceny za službu nebo ke změně smlouvy pro další rok.

Ceny jsou každému klientovi fixovány na 12 měsíců od uzavření smlouvy. Mohou se změnit pouze ty, které jsou ovlivněny počtem uživatelů. Pro informaci, základní kategorie, která je uvedena v tabulce, pro 5 až 250 uživatelů, pravděpodobně pokryje většinu standardních zákazníků, další cenová hladina se drží až do čísla 2399, a tak to jde až do páté cenové úrovně – kategorie nad 15 tisíc uživatelů. Pokud se vám to číslo jeví jako nepředstavitelné, představte si je snadno, když prozradíme, že tyto Microsoftem hostované služby využívají společnosti jako McDonald's či Coca-Cola Enterprises. Pokud počet uživatelů služby překročí hranice do lepší ceny, bude od dalšího měsíce účtována nižší sazba.

SMLOUVA

Smlouva mezi firmou-uživatelé a společností Microsoft je uzavřena online odsouhlasením po webu. Minimální počet uživatelů služby je 5 (jako

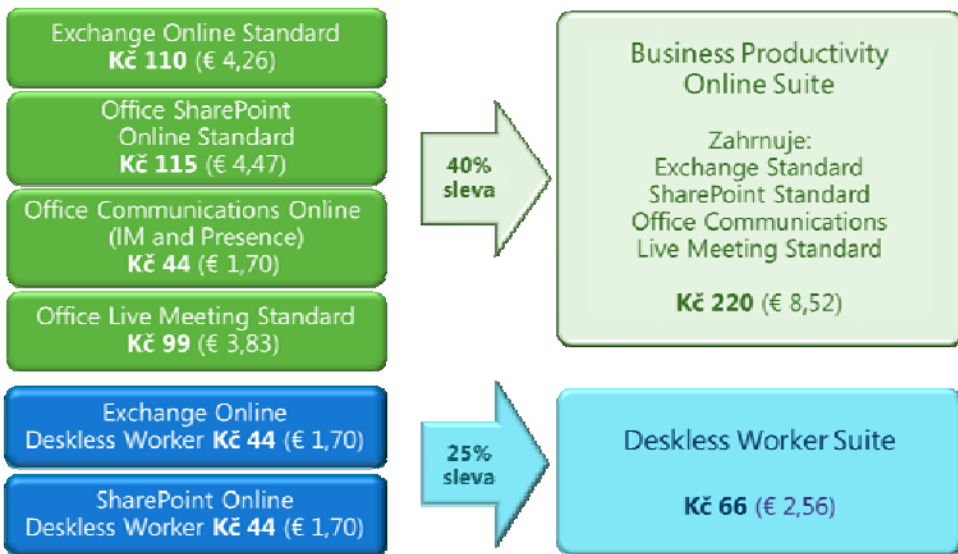
Jak vypadá klient Exchange Online?

Určitě doporučujeme kombinovat službu BPOS s Outlookem na zařízeních, odkud uživatelé přistupují. I když Outlook Web Application (OWA) má rozhraní velice podobné a komfortem srovnatelné s plným Outlookem, přece jen vám neumožní například mít všechnu poštu, kalendáře a úkoly u sebe a pracovat s nimi, i když zrovna nemáte přístup k Internetu. Licence USL (User Subscription License) dovoluje užívat OWA, ale plného klienta neobsahuje.

obchod@daquas.cz

4 { 8 2 1 @ 0 *) 2 3 < ! 2 # 9 4 (4 8 3 1 \$ 6) 5 3 | 4 | 7 0 6 % | : .

Business Productivity Online Suite



Maloobchodní ceny Kč & Euro/měsíc. Přepočteno podle kurzovního listku ČNB ze dne 3. 3. 2010 (25,755 CZK/EUR).

tradičně, hovoříme o uživateli jako o fyzické osobě, počet mailboxů není relevantní pro stanovení ceny). Licenci pro využívání služby je USL (User Subscription License). První objednávka služby po zkušebním provozu je na jeden rok. Ještě během prvního měsíce placeného provozu lze změnit rozhodnutí a bez sankcí od smlouvy odstoupit. Po uplynutí prvního roku provozu lze z obnovené smlouvy „vystoupit“ s výpovědní lhůtou minimálně jednoho celého měsíce. (Služba poběží a bude účtována do konce měsíce, v němž byla vypovězena, plus jeden kalendářní měsíc.)

V případě, že zákazník po roce smlouvu neobnoví, nebo je více než měsíc v prodlení s platbou, služba mu přestane být poskytována.

Smlouva zaručuje také dostupnost služby (SLA, Service Level Agreement) v úrovni 99,9 %. Pro vaši představu, to znamená výpadek 8 a třičtvrté hodiny ročně, což je asi 45 minut za měsíc (to jsou pro běžného uživatele zcela nepostřehnutelné časy pro plánovanou údržbu serverů, které samozřejmě vyžaduje jakýkoli provoz systémů). Pokud dojde k nějakému dalšímu výpadku, bude cena za provoz v příslušném měsíci snížena (o čtvrtinu či o polovinu), při dostupnosti pod 95 % (tedy 36 hodin výpadku) bude služba poskytnuta zcela zdarma. (Uvědomujete si jistě, že takovýhle komfort a záruky interní řešení těžko může poskytnout. I kdyby padaly prémie či hlavy, náklady na hardware, licence a další složky provozu, který nejede, vám těžko někdo odpáře...)

Online Services Agreement ovšem není jediný oficiální dokument, který hovoří o licencích BPOS.

Dalším jsou třeba multilicenční Uživací práva k produktům (PUR). Je to proto, že USL pro Exchange, SharePoint, OCS Online a celý BPOS umožňují uživatelům přistupovat i k vlastním (interním) Exchange, SharePoint a Office Communications Serverům. Budou potřebovat licenční pokrytí i pro Windows Server pod nimi, ale to je samo sebou.

PLATBY A ÚČTOVÁNÍ

Žijeme na Internetu. To může být počátku nezvyk, ale pohodlné to je. Služba se platí pomocí platební karty. Po stržení platby se objeví příslušné zúčtování v elektronickém eStatementu na zákaznickové stránce, kde si spravuje službu (přidává či odebírá uživatele, objednáva služby a doplňkové služby, jako je Extra Storage). Platby nad 250 EUR bude možné provádět i převodním příkazem.

Z účetního pohledu se celý provoz chová jako služba – tedy bude se účtovat rovnou do nákladů za příslušný měsíc. Žádné investice, žádné odpisy, žádný majetek, který je potřeba evidovat. Jednoduchý poplatek jako třeba za telefon nebo elektřinu. Ostatně – copak nabízené komunikační prostředky jsou něčím jiným, než nezbytným provozním nákladem?

VÝBĚR A ROZŠIŘOVÁNÍ SLUŽEB

Za cenu srovnatelnou s cenou samotných licencí máte ve svých službách vysoce dostupné a zabezpečené řešení. Velmi zajímavá je i možnost kombinace hostovaného a vlastního prostředí. Na opačné straně škály využití stojí uživatelé, kteří

tráví jen minimum svého pracovního času pohromadě s počítačem (varianta Deskless). Například skladníci, kurýři, pracovníci ve výrobě, kteří obvykle sdílejí nějaký terminál, nebo i PC pro příležitostný přístup k systémům elektronické pošty nebo podnikovému portálovému řešení, ale používají je tak 5 až 10 % své pracovní doby. Pro ně je určena levnější varianta služby pouze s webovým klientem (OWA) a s přístupem k firemním portálům pouze pro čtení.

Smlouva pro konkrétní službu se uzavírá na dobu minimálně jednoho roku. Během ní lze upravovat počet uživatelů, či přidávat Extra Storage. Změny jsou sjednoceny k datu výročí objednání/založení dané služby.

Pokud se zákazník rozhodne pro objednávku další služby či služeb, rozběhne se paralelně nový dvanáctiměsíční cyklus této služby. Protože v prvním roce nelze smlouvu vypovědět, běžely by službu nějakou dobu nutně souběžně. Proto se vyplatí uvažovat dopředu a koncepčně. Exchange + SharePoint stojí dohromady tolik, co kompletní sada BPOS. Nebo „komunikační vybava“ Exchange + Office Communication Server + Office Live Meeting je (i bez Sharepointu) dražší, než úplná sada BPOS. Proto se až na výjimky nejspíš vyplatí jít rovnou bez váhání cestou BPOS a spíše než na šetření desetikorun se soustředit na to, jak dostupné služby začít brzy a efektivně využívat. A řešení se vám začne vyplácet doopravdy okamžitě.

ROZVAHA O PRODUKTIVITĚ

Přístup ke kompletním službám sady BPOS vás vyjde asi na 220 korun za uživatele na měsíc. Můžete si tyto náklady porovnat se mzdovými, nebo jen s úctem za telefon každého pracovníka. Za desetikorunu na den (pracovní) můžete významně zvednout jeho produktivitu tím, že mu

Online, ale po svém?

Atraktivní (a přitom prověřenou) alternativou k nabídce řešení hostovaného přímo společností Microsoft jsou služby tuzemských partnerů. V tomto případě nejde o co nejnižší cenu, ale o co nejlepší přizpůsobení individuálním podmínkám každé organizace. Znáte třeba hostované služby www.profiemail.cz či www.exchange4u.cz? Posledně jmenovaná již několik týdnů jede na Microsoft Exchange 2010, kteroužto migraci samotný Microsoft teprve v nejbližším období chystá... Místní profesionálové vám ovšem dokážou poskytnout řešení na míru v celé škále možností.

www.exchange4u.cz, www.profiemail.cz

poskytnete spolehlivé nástroje pro nejrůznější formy komunikace a spolupráce s kolegy či klienty. Je-li desetikoruna navíc investicí do pracovní síly, tak se ta investice rozhodně vyplatí. Poskytnete za ni uživatelům přístup k nejnovější technologii, k výkonnému hardwaru, k zabezpečenému (po všech myslitelných stránkách) řešení – a to během několika hodin po tom, co se pro to rozhodnete. Své profesionály můžete zaměstnat něčím podstatně užitečnějším, než jsou rutinní úlohy okolo pošty a portálů. Například tým, že využijí svých technologických znalostí v kombinaci s vědomím reálných potřeb podniku a pomohou tak mnohem rychleji k vytvoření a doručení žádoucího obsahu – ať už prací s portály SharePointu, nebo při cílené komunikaci se zákazníky a mezi jednotlivými složkami firmy. Od toho jsou specialisté „v domě“. Chcete se dozvědět víc? Tým společnosti DAQUAS se s vámi o své znalosti a vize dělí rád...

▪ Darina Vodrážková ▪



Rozhraní „Online services“ včetně rozsáhlé dokumentace je přeloženo do českého jazyka. Zde vidíte záložku s možnostmi migrace dat do BPOSu.

Microsoft
GOLD CERTIFIED
Partner

2009 LICENSING SOLUTIONS
License Delivery
PARTNER OF THE YEAR
WINNER



DAQUAS

příjemné rozhraní mezi
člověkem a jeho softwarem

Staráme se o své klienty

přesně tak, jak by se o sebe postarali sami, kdyby měli k dispozici:

19 let intenzivně sbíraných zkušeností

každodenní přítiv čerstvých informací

pečlivě vyladěný tým certifikovaných specialistů


partnerství s výrobcí softwaru a hardwaru

přímé vztahy s dodavateli u nás i ve světě

spolupracující firmy nejlepších tuzemských
odborníků na implementace a provoz systémů

Microsoft
GOLD CERTIFIED
Partner

Licensing Solutions
Information Worker Solutions
Networking Infrastructure Solutions

 **symantec.**

Symantec Silver Partner

McAfee

ORACLE Silver Partner

F-SECURE

CERTIFIED
PARTNER


PREMIUM
webroot

GFI
Authorized reseller

Informační centrum
MSDN/Technet pro ČR


Ipsos
2008 Best Third-Party Reseller

Service Provider
License Agreement (SPLA) Reseller pro ČR

Gold Partner 

Časopis **softwarový QUAS** píše o všem,

Software na dobu určitou?

Softwarová licence je jen právo k používání softwaru. Není potřeba mít takové právo doživotně, stačí jen na dobu, během níž chceme daný produkt skutečně používat. Podniku zbytečně nerostou investice, náklady na provoz služeb IT jsou pravidelné, perfektně plánovatelné a mohou se velmi pružně přizpůsobovat potřebám rostoucím, či klesajícím, podle reálných nároků provozu...

Jak si usnadnit financování IT?

Jednou z trvalých překážek budování vyspělého IT jsou finance. Vždycky je jich o něco málo, než by bylo potřeba. Finanční limity často vedou k nešťastným kompromisům, nedodělkům, polotovarům, o kterých všechny zúčastněné strany vědí, že nejsou dobré. Všichni by velmi ochotně řešili koncepcce a vedli projekty tak, jak se to má dělat, ale není dost peněz. Naprostě většinu IT veřejnosti totiž schází povědomí o alternativních cestách, jimiž lze legálně nabytí uživatelských práv ke komerčnímu softwaru...

Pohádka o outsourcingu

Windows 7 – další dotek

Group Policy Preferences: báječný doplněk vašich politik

Migrace z
Fou

ESET v roce 201

Proč IT vašemu podniku neslouží?

Často se setkáváme s kolegy, kterým byla svěřena péče o podnikové IT, ale k zodpovědnosti nedostávají také příslušné pravomoci a rozpočty. Často se setkáváme s uživateli, řadovými i manažery, kteří jsou zklamaní, že investice do rozvoje IT nepřinášejí to, co si od nich slibovali, nebo se nevracejí tak rychle a přesně, jak si přejí. Často se setkáváme i s těmi, kteří nevědí, jestli je jejich život s počítači lehčí, lepší a radostnější, než by byl bez nich. Něco je vážně špatně. Ne s nositeli těch názorů, ale se zkušeností, kterou jako uživatelé IT získali, nebo kterou jako „provozovatelé“ IT bezděky pomohli vytvořit...

Jistota fungující infrastruktury

Přes obrovské investice do IT technologií, k nimž sahají mnohé podniky, se často stává, že scházejí zrovna ty prostředky, které by zbavily oddělení IT množství každodenních rutinních operací, umožnily jistější předvídání potenciálních problémů a předcházely jim, nebo je alespoň umožnily řešit mnohem cíleněji a rychleji, popřípadě automatizovaně. Přitom ale zdaleka nejde jen o automatizaci správy IT prostředí, ale o to, skóubit všechny podnikové systémy do funkčního dynamického celku...

V.I.P. partneři společnosti DAQUAS:



co pro vás řešíme

Licence máme v pořádku! Chcete se vsadit?

Představitelé mnoha podniků se domnívají, že nic takového jako problém se softwarovými licencemi neexistuje. Je to proto, že se buď spoléhají na své správce IT (a myslí si, že tím jsou z oblíbených), nebo mají povědomost, že kdysi (občas) nějakou tu fakturu za software u své účetní zahledli. Žijí ve víře, že nevědomost hříchu nečiní. Naprostá většina těch, kdo se kdy s licencemi dostali do maléru, nechtějí úmyslně škodit. Je to spíš „ublížení na autorských právech z nedbalosti“. Z neznalosti. Taková obhajoba však není moc platná, létají jí vzduchem škody za stovky tisíc...

SourceSafe na Team
Foundation Server

DAQUAS – nejlepší licenční partner
na světě

IT a život

Nakonec jde především o motivaci. Víme totiž, že v první řadě není nezbytné vědět JAK co udělat, ale především CO chcí a ještě více PROČ to chcí. Ale pokud vědomí neumí zformulovat své PROČ dostatečně přesně a nahlásí snadno se přestechne a náhle ztrácíme orientaci. Což může být dost velká krize...

Virtualizace ve sféře Small
Businessu

Virtualizace (ne)šetří licence?

U vybraných produktů se podpora virtualizace, kterou Microsoft poskytuje, projevuje i výhodnějšími licenčními právy. Detailní informace by zabraly několik stránek. My je nosíme v hlavě. Takže se nezapomeňte s námi poradit o jakémkoli virtualizovaném řešení, o jehož nasazení uvažujete. A zaostřete zejména na tyto produkty: Windows Server, Windows OS s SA, Exchange či SQL Server a licence External Connector...

Instalace Exchange Serveru 2010

SQL Server – mozek
vaší organizace.
Postarejte se o něj!

ERA 3.0 – evoluce
nebo revoluce?

Konec „Flákání se
ve virtuálním světě“

SharePoint – velká posila
vašeho týmu

Komu sloužíme?

- **podnikům s vlastními IT profesionály**
těm pomáháme rozšířit virtuální expertní tým o naše odborníky, ať již radí s licencemi, instalací, problémy nebo koncepcí dalšího rozvoje
- **IT společností**
těm zajišťujeme především licenční dodávky k řešením, která nabízí svým klientům. Oni si totiž zaslouží být výborně obslouženi po všech stránkách.
- **školám a neziskovým organizacím**
pro ně existují výjimečně výhodné ceny, které sml poskytnout jen kvalifikovaní dodavatelé
- **vývojářům**
samostatným i těm, kteří pracují ve velkých týmech – jsme specialisté na vývojové nástroje společnosti Microsoft a Informační centrum MSDN/TechNet pro ČR
- **poskytovatelům řešení na bázi hostingu, outsourcingu, leasingu**
těm umíme poradit, jak se takové služby poskytují legálně, aniž by porušovali podmínky licenčních ujednání
- **vám ještě ne?**

Chcete číst i příští **softwarový QUAS**?

Softwarový QUAS je IT časopis, který vychází mírně nepravidelně 4x do roka a přináší náměty k otázkám efektivního a koncepčního požívání softwaru.

Jako jediný v Čechách, na Moravě a ve Slezsku (a nejspíš i na mnohem větším okruhu) se věnuje se zvláštním zaujetím **licenčním otázkám, o nichž informujeme srozumitelně a především spolehlivě a správně.**

Častými tématy jsou produkty společností **Microsoft, Symantec, ESET a GFI**. Starší čísla jsou k vidění i na **www.daquas.cz/quas**.

DAQUAS spolupracuje s dalšími předními tuzemskými specialisty, kteří rovněž přispívají texty do tohoto časopisu.

Softwarový QUAS je vždy ihned po vydání doručován klientům naší společnosti. Pro to, abyste se zařadili mezi jeho **pravidelné adresáty, stačí tedy málo: požijte software nebo konzultační služby u společnosti DAQUAS.**

OUTSOURCING IS A WARM GUN

> V noci, když jsem se probouzel hrůzou, že už mám se sepsáním tohoto článku skutečně reálné zpoždění a že riskuji zklamání na straně našeho oblíbeného partnera, společnosti DAQUAS, nemohl jsem si pomoci a v hlavě mi začala znít, nevím proč, písnička od Johna Lenona „Happiness Is a Warm Gun“. Usínal jsem k ránu, vyčerpán představou naštvaných kamarádů z redakce Quasu, i smíchal se mi text té písničky s tématem článku, který nyní začínám psát. A tak jsem si řekl, že jej po ní nazvu, neboť dle mého názoru správně realizovaný a pojatý outsourcing může skutečně být „Warm Gun“, a to jak pro zákazníka, tak i IT firmu, která ho poskytuje. Možná se dokonce přesvědčíme, že dobře podaný outsourcing může přinést i „happiness“, tj. skutečné a trvalé štěstí.

Pojem outsourcingu je poměrně široký a může být vztažen na jakékoli podpůrné a vedlejší činnosti, které jsou vyčleněny z náplně práce zaměstnanců společnosti a svěřeny smluvnímu partnerovi – profesionálovi. My si jej po účely tohoto článku omezíme pouze na podpůrné činnosti a procesy spojené ve firmách s chodem informačních a komunikačních technologií. V této oblasti nemívá outsourcing právě nejjednodušší pozici. Ptáte se proč? Jeho samotná realizace stejně jako i zavedení do společnosti stojí totiž na profesi ajťáků (nebo chcete-li IT specialistů), kteří jsou sami o sobě dost specifickou skupinou profesionálů. Jen málokterá další specializace je dnes tak roztržštěná, rozmanitá a neskutečně rychle se vyvíjející. Zároveň tato oblast trpí celou řadou nevyjasněných zákonů, pravidel a ne zcela jednohlasně uznávaných dogmat. Už jenom fakt, že některé *standards* se nazývají RFC – Request for Comments, je sám o sobě jasným důkazem... a nám, řadovým řeholníkům IT, to už ani nepřijde divné.

„Je to lepší běžet na linuxu nebo na Windows?“

„Nejlepší operační systém je Mac OS a kdo mi tvrdí, že to jsou sedmičky, tak jenom závidí, nebo to je zanedbně!“

„Prosím vás, kdo napsal tenhle kód, takhle se naposledy programovalo před 20 lety...“

Připomíná vám to něco? Nekonečné debaty, co je lepší technologie, jak co vyřešit, kdo zná lepší postup, program, procesor, instrukci? Někdy dobrá zábava u piva, někdy bitka na nože. A teď si představte, že se dva IT specialisté, u nichž je velká pravděpodobnost, že na celou řadu IT záležitostí mají odlišný názor, potkají. Jeden v pozici zákazníka, který má zájem o outsourcing IT služeb,

a druhý v pozici IT firmy, která by měla služby zákazníkovi poskytovat. A ještě si navíc představte, že ze samé podstaty outsourcingu by vás jako zákazníka nemělo zajímat technické řešení služeb, ale pouze jejich kvalita, rozsah, dostupnost a cena.

A PRVNÍ PLAMENY JSOU NA STŘEŠE

Pokusme se vžít do role IT specialisty – administrátora u zákazníka, kterému právě ředitel firmy oznámil, že se musí zvýšit kvalita IT služeb, zároveň snížit náklady na ně alokované a že je zapotřebí část či všechny běžící IT služby outsourcovat externí firmou.

Samozřejmou prvotní reakcí každého administrátora či vedoucího IT je zděšení. Nejenže se vlastně od vedení společnosti jedná o vyjádření nedůvěry ve vlastní IT oddělení a možná dokonce i o útok na naši nezávislost! Ale ty další konsekvence.

Z pohledu interního IT přitom jde často o bezproblémově běžící služby – vždyť servery fungují, ping se vrací a všechny problémy jsou vždy až za klávesnicí, však to všichni známe... Už takhle musí bojovat se všemi ostatními odděleními a částmi společnosti. S tou smečkou šilenců, kteří umí pouze své počítače zavourovat, nesmyslně přenastavit,

DAQUAS představuje Kancelářské stroje

Společnost Kancelářské stroje poskytuje kompletní péči o informační systémy a výpočetní techniku zákazníků.

Zaměřuje se zejména na komplexní podporu a zajišťuje outsourcing IT služeb na platformách x86/Power, Windows, Linux, AIX, VMware, Hyper-V apod., a to včetně outsourcingu virtuálních serverů a pronájmu systémů i dalšího IT vybavení.

Kancelářské stroje se dále zaměřují na realizaci vysoké dostupnosti IT systémů, online replikaci, ochranu dat a řešení Disaster Recovery. Mezi významná řešení a služby patří i komplexní řešení dohledového systému a helpdesku, a to včetně vlastního vývoje těchto systémů.

Kromě samotné realizace poskytuje zároveň i konzultační služby, návrhy a audit informačních systémů a jejich zabezpečení, design standardizovaných procesů a postupů pro běžnou činnost včetně řešení kritických situací a plánů jejich řešení.

www.kancelarskestroje.cz

Pro které zákazníky je vhodným řešením outsourcing IT služeb?

- menší a střední firmy, které potřebují spolehlivé IT systémy, ale nákup veškerého vybavení je pro ně ekonomicky neúnosný
- společnosti, které podnikají v jiném oboru než v IT, takže se jim nevyplácí zaměstnávat vysoce kvalifikované pracovníky pro správu a průběžný rozvoj IT systémů
- nově začínající společnosti, které vítají zejména zjednodušení a hlavně zlevnění vstupních nákladů na podnikání
- firmy, které zkoušejí novou obchodní aktivitu s nejistým budoucím vývojem a nechtějí hned „utopit“ velké náklady na kompletní IT infrastrukturu. Pronájem IT formou služby zjednodušuje a zlevňuje náklady na rozjezd a dává firmám širší možnosti rozvoje vlastních podnikatelských aktivit
- obecně všechny firmy, které se chtějí plně soustředit na své podnikání

vygenerovat neuvěřitelně zaseknuté papíry v tiskárně, nekonečné paměťové dumpy a podobné nevidané koušky... a ještě ke všemu si neustále na něco stěžují. Přitom většina neumí ani zjistit IP adresu svého počítače z povelové řádky. Zkrátka dilettanti, kteří neustále škodí. Jak by jen byl svět IT hezký, kdyby v něm nebylo uživatelů! No a teď ještě tohle – externí firma na IT. „Ten ředitel se musel fakt zbláznit. Už takhle mám práce nad hlavu a teď mi sem ještě mají přijít *chytrí hoši*?! Namyšlení frajirci, kteří mi snad budou radit, co dělám špatně? Nedej Bože, aby se mi snad ještě chtěli v mých, ano, nebudu skromný, v *Mých* vyladěných a léta pracně budovaných systémech vrtat! Hrozná představa. S tím se musí něco udelat, to se musí hned zastavit, než bude pozdě!“

Vstupní představou interních IT lidí u zákazníka tak často v případě úvah o outsourcingu bývá strach a nechuť na něčem takovém vůbec začít spolupracovat. Nejčastěji se jedná o obavy z přidělané práce (pravidelné setkávání a komunikace s externí firmou, nutnost aktualizovat dokumentaci, neustálé vysvětlování,...), z analýzy současné situace (určitě se jim nebude něco líbit a budou nás kritizovat) a v neposlední řadě i strach ze ztráty postavení, co se důležitosti či nepostradatelnosti týče, případně i ze ztráty pracovního místa. V tomto okamžiku záleží hodně na tom, jak rychle se podaří pracovníkům obou společností (interní vs. externí IT specialisté) tyto překážky překonat a podstatu outsourcingu správně uchopit. Pokud se to hned na počátku nepodaří, můžeme se klidně setkat s krajními, i když ne neobvyklými situacemi, kdy dochází k celkové

sabotáži. Neposkytování údajů, případně poskytování mylných informací, provádění naschválů a podobných do různé míry škodlivých a zákeřných operací proti protivníkovi. Je pak už jen na vůli, přesvědčení a důslednosti managementu, který o outsourcing usiluje, aby si s touto situací poradil a silou postavení jej prosadil.

NEBO TAKÉ JINAK

Ten počáteční scénář ovšem vždycky nemusí být tak černý. Když už se některá společnost odhodlá na stezku outsourcingu vydat, většinou i vytrvá a uspěje. Záleží zde samozřejmě i na zvoleném IT partnerovi, jeho profesionální úrovni, používaných prostředcích, organizaci práce a celkovém přístupu ke komplikované počáteční fázi převodu služeb mimo společnost.

Z pohledu interního administrátora IT nastává většinou do čtvrt roku po počátečním prožitém šoku příjemná změna. Z chlapce či (*i když to pořád ještě hodně zřídka*) děvčete pro všechno se postupně díky převodu služeb IT k externímu partnerovi stává skutečný ředitel či ředitelka informačních technologií. Namísto pobíhání k zaseknutým tiskárnám, nočního bádání nad Active Directory či nastavení mailových, blackberry a podobných serverů, má najednou čas na koncepní práci a komunikaci s uživateli i vedením firmy. Namísto šroubováku a cédečka s aktualizacemi se jeho pracovními nástroji stávají helpdesk a dohledový systém. Časem, v závislosti na tom, jak hodně se podaří outsourcing do společnosti zavést, i tyto nástroje používá víceméně sporadicky – defacto ho zajímají jen „přehledové“ stránky a výstupy, které ukazují odbavování požadavků uživatelů externí firmou (parametry SLA): rychlost reakcí a řešení i helpdesku a telefonické podpory a dostupnost služeb a systémů u dohledu. Když se některý z parametřů odchýlí od normálních hodnot, není nic jednoduššího než zvednout telefon a u svého outsourcingového partnera si postěžovat. Ostatně je to on, kdo je za plnění kvality služeb a jejich dostupnost pro uživatele zodpovědný a také placený.

PŘEROD FIREMNÍHO HASIČE V CIO

Outsourcing zároveň kromě kvalitnější náplně práce přinese IT administrátorům společnosti i celou řadu dalších výhod. Jsou schopni rychleji realizovat nové projekty. Sdílejí a využívají totiž zkušenosti celé řady různě profilovaných odborníků svého partnera, aniž by je museli na projekt najímat či zaměstnávat. Dostanou se snáze přes osobní vztahy k novým, zajímavým a hlavně relevantním informacím, a to jak oborovým, tak i mimo obor: „takhle to dělají u tohoto zákazníka, tohle je moderní technologie, dost by vám pomohla...“.

A v případě, že outsourcing zahrne u konkrétního

zákazníka nejen práce, ale i *provoz* samotných IT technologií (pronájem hardwarových prostředků, softwaru, aplikací či celých komplexních služeb), odpadne administrátorům i nutnost starat se každou chvíli o obnovu hardwaru, záruk, maintenance poplatků, nákup licencí, aktualizaci aplikací a jejich subscription a s tím spojené plánování a obhajování rozpočtu před nadřízenými. Vše je zahrnuto do provozních výdajů, které se stejně jako rozsah poskytovaných služeb (např. dočasný pronájem výpočetní kapacity pro zpracování dat ze sezónní kampaně) mohou pohybovat pružně směrem nahoru i dolů podle reálných potřeb společnosti, jejího aktuálního rozsahu, počtu zaměstnanců, záběru na trhu a podobně.

TYPICKÉ PŘÍNOSY OUTSOURCINGU IT

pro administrátory a pro jejich domovské společnosti?

- výhodná forma financování provozu IT – do-
dávka formou služby za fixní měsíční cenu
- nulové či velmi nízké kapitálové výdaje
- garance kvality služeb – SLA (Service Level Agreement) – a zabezpečení dat zajištěné smluvními pokutami
- jasně definovaná zodpovědnost za provozování IT infrastruktury – přenesená na poskytovatele
- smluvně garantované zálohování a obnova uživatelských dat
- flexibilita IT infrastruktury, možnosti okamžité rekonfigurace i navýšování výkonu
- flexibilita z pohledu využívaného softwaru i počtu licencí, např. díky programu Microsoft

SPLA (Services Provider License Agreement)

- není zapotřebí řešit obměnu hardwaru
- není zapotřebí brát v potaz záruční dobu, servis a maintenance hardwaru i softwaru
- využívání přehledného helpdeskového systému zaručujícího plnění kvalitativních parametrů služeb
- telefonická podpora 24x7
- dohled a veškerá údržba infrastruktury garantována poskytovatelem služeb
- přehled o utilizaci serverů a systémových prostředků
- úspory interních zdrojů, které jim dávají možnost a prostor věnovat se strategickým otázkám rozvoje IT, zákazník nemusí řešit agendu správy a plánování rozvoje po hardwarové a softwarové stránce
- dostupnost celé řady specializovaných odborníků outsourcingového partnera na nejrůznější oblasti IT za zlomek jejich ceny

Říká se, že nápad na název písničky „Happiness Is a Warm Gun“ dostal John Lennon v okamžiku, kdy zahlédl stejný nápis na titulní stránce časopisu, který se zabýval zbraněmi a který mu ukázal producent Beatles George Martin. Nápis mu přišel naprosto šílený. Žhavá zbraň přece znamená, že jste někoho právě zastřelili... V našem případě ale nejde o to, někoho sestřelit, ale treffit se do černého. A pokud vám tento článek poskytl alespoň pár ideových nábojů, můžete to s outsourcingem zkusit. Minout cíl je s kvalitní zbraní téměř nemožné, stačí jen s klidem v hlavě stisknout spoušť.

■ Milan Flutka ■

milan.flutka@kancelarskestroje.cz, Kancelářské stroje s.r.o.

VISUAL STUDIO 2010 A LICENCE

> DAQUAS slouží už dobrých 13 let českým a moravským vývojářům jako Informační centrum pro MSDN. Tak jsem se s firmou potkal i já a teď už tu skoro pět roků řeším produkty Microsoft nejen po stránce praktického použití, ale i z licenčního hlediska. Z dotazů, které se mi dostávají do ruky přes adresu msdn@daquas.cz či na školeních pro partnery a zaměstnance Microsoftu, kde přednášíme licenční politiku, je patrné, že pravidla pro vývojářské nástroje nejsou

mnohým z těch, jichž se bytostně týkají, zdaleka jasná. Proto bude dobré si je teď probrat rovnou v souvislosti s „rodinou“ Visual Studio 2010, jejíž oficiální vstup na trh je 12. dubna.

PRODUKTOVÁ ŘADA

Microsoft došel k poznání, že nabídka jeho vývojářských nástrojů je pro zákazníky matoucí a nepřehledná. Rozhodl se proto, že tentokrát vytvoří nejen poměrně zásadní „upgrade“ svého vývo-

jářského prostředí – rozuměj nové Visual Studio 2010 a TFS 2010 – ale že po několika letech připraví překvapení i na poli různých edicí a předplatných. Počet produktů v nové verzi významně redukuje a zjednodušuje. Něco zdraží a jinde zase zlevní. Co tedy produktová řada Visual Studio 2010 přináší?

EXPRESS NÁSTROJE

Jsou zatím stále zdarma a přibýlo jich. Je to skupina nástrojů pro studenty a nadšence, vychází z plnokrevného prostředí Visual Studia, které je ale zjednodušeno a neobsahuje řadu pokročilých funkcí. Z pohledu jednotlivých jazyků a přístupu k objektům a třídám .NET Frameworku omezení žádná nejsou, ovšem například funkce umožňující spolupráci a podporující tvorbu kvalitního kódu i jeho následnou správu zde nenajdete. Mezi nástroje zdarma patří:

- Visual Basic 2010 Express
- Visual Web Developer 2010 Express
- Visual C# 2010 Express
- Visual C++ 2010 Express
- Visual Studio 2010 Express for Windows Phone

VISUAL STUDIO STANDARD...?

Edici Standard už v novém Visual Studiu 2010 nenajdete. Toho nejspíš nikdo nelituje, protože nikdy nebylo zcela jasné, které skupině vývojářů může sloužit. Byla něco víc než Express, ale zdaleka ne Professional, a přitom nestála zrovna málo... Vcelku nikdo ji nekupoval, a ani neprodával, máme-li být upřímní. Než jsme se stačili rozhodnout, co z toho je příčinou a co důsledkem, vzal tuto edici čas, a z mého pohledu jediné dobře.

PROFESIONÁLNÍ VÝVOJÁŘI

Zde je situace výrazně jednodušší než dříve. Microsoft uvádí, že ze sedmi variant u tzv. klientských produktů rodiny Visual Studio zbyly jen tři. Jak to tak v ceníku počítám já, tak mi ze šesti zbyly čtyři... No, nebudu vás více mást, raději se podívejme, co můžeme z klientských profilů nástrojů v roce 2010 potkat:

- Microsoft Visual Studio 2010 Ultimate with MSDN
- Microsoft Visual Studio 2010 Premium with MSDN
- Microsoft Visual Studio 2010 Professional with MSDN
- Microsoft Visual Studio Test Professional 2010 with MSDN

Popravdě, najdete tu ještě nějaké edice navíc, jako třeba Visual Studio 2010 Professional with MSDN Essentials (více vedle v rámečku)... a jistě i něco dalšího – záleží pak i na tom, jestli nakupujete krabice nebo licence v některém z multilicen-

Visual Studio bez MSDN? To snad ani ne...

V článku mj. vysvětlujeme, proč Visual Studio bez MSDN není úplně dobrou volbou. I sám Microsoft je o tom tak přesvědčen, že s příchodem verze 2010 nabídne uživatelům, kteří software nakupují po krabicích (v multilicenčních programech ne, tam jsou zas jiné vychytávky), v ceně trvalé licence Visual Studio Professional zdarma také roční předplatné MSDN Essentials. Tato ochutnávka obsahuje k ročnímu používání pro účely vývoje a testování licence

- Windows 7 Ultimate
- Windows Server 2008 R2 Enterprise
- SQL Server 2008 R2 Datacenter

Také zajišťuje nárok na Priority Support prostřednictvím fóra MSDN a elektronický časopis MSDN Flash. Pokud vyjdou nové verze zmíněných tří produktů během trvání MSDN Essentials, bude mít zákazník nárok i na ně. MSDN Essentials nebude možné prodloužit, ale z produktu lze upgradovat za cenu obnovy na řádné Visual Studio Professional with MSDN.

msdn@daquas.cz

čních programů. Pokud chcete mít představu, jak se jednotlivé edice liší, podívejte se na produktové stránky Visual Studia 2010 (www.microsoft.com/visualstudio/en-us/products/2010-editions). K Visual Studiu patří i serverové produkty. A zejména u nich došlo ke změnám, které potěší. Jejich hlavním nositelem je Team Foundation Server 2010 (TFS), který je provozován v licenčním modelu server/CAL. Doprovází ho tak trochu nový produkt Microsoft Visual Studio Lab Management 2010, který má pro změnu licence Per Processor. Samozřejmou nutností jsou pak přístupové licence CAL pro TFS, případně i licence External Connector, kterou Microsoft mívá ve zvyku k modelu server/CAL nabídnout pro rozsáhlejší scénáře s uživateli mimo firmu.

JAK NAKUPOVAT?

Asi není překvapením, že Visual Studio 2010 je možné koupit jako „krabicový“ produkt, nebo v některém z multilicenčních programů. Je jisté, že u vývojářských nástrojů se vyplatí taková varianta, která umožňuje s vývojem držet krok. K tomu slouží u společnosti Microsoft posledních osm let předplatné Software Assurance (SA). U vývojářských nástrojů však jako nosič SA funguje předplatné celé sady MSDN, jež nabízí nejen nové verze daného produktu, ale pokrývá mnoho dalších nezbytných potřeb profesionálního vývojáře: různé operační systémy, produkty a servery, s nimiž je nutné prověřovat kompatibilitu, SDK (Software Development Kit), DDK (Device

Driver Kit), vše v celé škále dodávaných jazyků, historických verzí atd. A nakupovat Visual Studio s MSDN nějak jinak než právě v multilicenčních programech je docela nesmysl (není-li vám jasné proč, určitě kontaktujte mé kolegyně z IC MSDN, které vám to srozumitelně vysvětlí).

Předpokládejme ale, že z několika důvodů je vám souzena krabice: Co v ní najdeme? Edice Ultimate, Premium a Test Professional jsou v tomto balení výhradně včetně předplatného MSDN. Pouze Visual Studio 2010 Professional je v krabice verzi možné zakoupit volitelně bez MSDN (ale raději si přečtete informaci v rámečku na předchozí straně) nebo s ním – zde si navíc můžete vybrat typ předplatného. Možnosti jsou *MSDN Embedded* či *with MSDN*. Nadále také zůstává všem potenciálním zájemcům o krabice či multilicenční programy zachována edice MSDN Operating Systems (bez Studia).

V multilicenčních máte možnost vybírat svobodněji a vůbec si tak nějak vybírat víc, protože nabídka je bohatší (teď už chápete, proč jsem se nemohl u snížení počtu klientských vývojářských edic po-řádně dopočítat – ještěže Microsoft v tom má jasno ;-)). Zde jsou dostupné edice Visual Studio 2010 Professional, Premium, Ultimate a Test Professional jak holé, tak s předplatným MSDN. Najdete zde i Visual Studio 2010 Professional with MSDN Embedded a také pro mne zatím docela tajemný Visual Studio Team Explorer Everywhere 2010 (víme o něm, jaké jsou licenční podmínky, víme, že bude dostupný od letošního července, a zatím pouze tušíme, že má umožnit pohodlnou cestu k Team Foundation Serveru i vývojářům z prostředí Eclipse, Macintosh a unixových systémů...).

CO MOHU S VISUAL STUDIO 2010 „WITH/WITHOUT“ MSDN?

Klientská odnož vývojářských nástrojů má licence postavené na uživatele – licensed on a per-user basis. To znamená, že uživatel (vždy konkrétní fyzická osoba), jemuž je licence takového produktu přidělena (změnit lze nejdříve za 90 dní), může instalovat a používat software na tolika zařízeních, kolik potřebuje pro potřeby navrhování, vyvíjení, testování a předvádění (demonstrace) jím vytvářených aplikací. K této instalací nesmí ovšem přistoupit nikdo jiný, ledaže by měl také přidělenou licenci odpovídajícího druhu. Představme si, že vývojář A má přidělenou licenci VS 2010 Premium with MSDN a vývojář B má krabici VS 2010 Professional. Dohromady pracují na webovém projektu, kdy spolu tvoří a testují aplikaci proti serverům instalovaným z MSDN vývojáře A. Jak asi tušíte, tento (bohužel docela obvyklý) scénář není licenčně vůbec v pořádku. Vývojář B

potřebuje mít také licenci s odpovídajícím předplatným MSDN.

V souvislosti s produkty v MSDN je dobré připomenout, že se tam vůbec nehraje na jiné licenční modely bez ohledu na produkt – vše je „per-user basis“ – tedy netřeba přemýšlet ani nad přístupovými licencemi CAL, ani nad použitými procesory, ani není třeba brát ohledy na specifika virtuálního prostředí.

DALŠÍ VÝHODY PŘEDPLATNÉHO

Uživatel má přístup ke všemu, co „najde“ na MSDN downloadu včetně předchozích verzí, aktuálních i pre-release verzí, a může je libovolně používat v souladu s výše zmíněnou definicí: návrh, vývoj, testování a předvádění vytvářených aplikací. U předplatného MSDN k edici Ultimate a Premium, které obsahuje i aplikace Microsoft Office Professional Plus, Project Professional a Visio Premium, má uživatel s přidělenou licencí možnost používat je nejen pro vývoj, ale i pro každodenní běžnou práci. Získává „priority support“ skrze fóra MSDN a má k dispozici technickou podporu podle úrovně MSDN.

Třebaže se MSDN zve předplatným, je fakt, že se jedná o licence trvalé (nejsou-li získány v pronájemních programech). Předplatné zajišťuje nárok na vždy aktuální verze produktů.

Vývojářské licence s MSDN může firma přidělit i osobám, které přímo nezaměstnává, pokud je to třeba, a platí pro ně vše, co jsme si již řekli.

K MSDN se vztahují také určitá omezení, která si často vývojáři vykládají dost „po svém“. Platí, že software z MSDN nesmí být použit v produkčních prostředích – ta vyžadují běžné licence a musí respektovat licenční pravidla podle jednotlivých produktů (CAL, procesorové licence...). Asi je dobré si vyjasnit, jak autor udělující licenci k použití produktu (tedy Microsoft) chápe produkční prostředí. Je to každé prostředí, kam přistupují koncoví uživatelé za jiným účelem, než je tzv. „acceptance testing“ (vysvětleno dále). Příklady produkčního prostředí:

- aplikace připojené k produkční databázi (k produkčním datům)
- prostředí obsahující podporu pro disaster-recovery nebo zálohy sloužící k obnově produkčních serverů/aplikací
- prostředí, jímž je zamýšleno nahradit (třeba i jen jednou za čas) produkční servery; kdy třeba rotují servery produkční/neprodukční za účelem nasazení v kritických okamžicích

Použití licencí z **MSDN pro demonstrační účely**. Zajímavou novinkou je vstřícný přístup licenčního oddělení k předvádění vyvíjeného softwaru prostřednictvím RDS (terminálové služby). Předplatné MSDN umožňuje přístup k vyvinutým aplikacím až 200 simultánně připojených ano-

nymních uživatelů k demonstračním účelům, aniž by pro ně bylo potřeba mít licence MSDN.

User acceptance testing. Tento termín se neodvažují překládat, ale pojďme si vysvětlit, co vlastně znamená. Na konci vývojového cyklu aplikace mohou koncoví uživatelé (nebo i členové týmu je zastupující) podrobit aplikaci přezkoumání, aby zjistili, jestli splňuje všechny nezbytnosti potřebné pro nasazení do provozu. Uživatelé provádějící user acceptance testing (také se to někdy označuje jako UAT) tedy mohou k softwaru z MSDN přistupovat bez jakýchkoli požadavků na licence. Důležitou podmínkou ovšem je, že UAT nesmí používat živá produkční data. Pokud se použije kopie produkčních dat, musí být po testech zcela smazána a nesmí se nikdy včlenit do produkčního prostředí.

A CO TFS 2010?

Visual Studio Team Foundation Server 2010 ukládá všechna data do SQL Serveru 2008 Standard, který si nese s sebou (licenčně i v instalaci) a který je určen výlučně pro použití s TFS. Team Foundation Server se dodává samostatně (v krabici) nebo jako součást většiny edicí Visual Studio s MSDN: Ultimate, Premium, Professional i Test Professional with MSDN.

Tyto edice zahrnují vždy jednu licenci Visual Studio Team Foundation Server 2010 CAL, která je nezbytná pro vkládání a změnu obsahu spravovaného TFS, a k tomu také právo nainstalovat a používat v produkčním prostředí na jednom zařízení jednu serverovou instanci TFS.

K Team Foundation Serveru je možné přistupovat mnoha způsoby. A je k tomu potřebná klientská přístupová licence CAL s výjimkou těchto činností:

- přístup k TFS výhradně za účelem zakládání nových „work items“ nebo jejich aktualizaci
- získávání reportů z TFS prostřednictvím

e-mailu bez možnosti přímo či nepřímo přistupovat k serveru za účelem vynucené aktualizace reportovaných dat

▪ prohlížení statických dat (bez vazby na TFS) manuálně distribuovaných ze serveru
CAL k TFS 2010 nemusíte přidělovat ani v těchto případech:

- zařízení, na kterém běží vlastní TFS
- max. 2 uživatelům či zařízením, přistupujícím k TFS výhradně za účelem jeho správy
- uživatelům přistupujícím k serveru, kde TFS běží, kteří k TFS ani jeho datům nepřistupují
- prvním pěti určeným uživatelům přistupujícím k TFS zakoupenému v krabici. *Tímto nákupem získáváte sice produkt technicky identický s Team Foundation Serverem z MSDN či z multilicenčního programu, ale objevíte v něm speciální licenční doplněk, který z vás seje povinnost přidělit CAL prvním pěti pojmenovaným uživatelům (rozhodně se nejedná o konkurenční přístup).*
- uživatelům mimo firmu, je-li jejich přístup umožněn licencí External Connector.

Na závěr rád prozradím, že hlavním favoritem v novém Visual Studiu 2010 je právě TFS 2010, který se výrazně jednodušeji instaluje i konfiguruje. Nově umožňuje i běh na desktopovém OS a v případě potřeby i v „očesanější“ formě bez SharePoint portálu a reportovacích služeb – setkáte se pak někdy s označením TFS 2010 Basic. Konečně tak může doopravdy nahradit již nevyvíjený SourceSafe, který navíc funkcionalitou významně překonává. TFS 2010 se tak reálně stává ideálním a velmi žádaným produktem i pro „solitérní“ vývojáře, kteří v jeho náručí mohou přirozeně produkovat daleko kvalitnější kód na základě prověřených metodik.

▪ Jan Horný ▪



Instalace nového TFS 2010 je výrazně jednodušší a s podporou běhu na desktopových Windows je tak přístupný i jednotlivcům.

Na uvedeném screenshotu vidíte možnosti konfiguračního průvodce, který je zcela oddělen od velmi jednoduchého procesu instalace. Pro „malá“ řešení přináší právě „Basic“ konfiguraci, která umožňuje provozování TFS i bez SharePoint portálu a Reporting Services.

FIRMA BEZ VLASTNÍHO E-SHOPU? PROČ?!

> Mnohokrát jsme to již četli a ještě častěji to slyšíme. Firma, která neprezentuje sebe a své produkty na Internetu, v podstatě neexistuje. Pravděpodobně si udržuje skupinku svých věrných zákazníků, ale vzhledem k tomu, že se spoléhá na tradiční formy reklamy a marketingu, nové zákazníky získává složitě, pomalu a draze. Svou absencí „na síti“ se připravuje o množství klientů, kteří se samozřejmě uchylují ke konkurenci, jež jim své výrobky nabízí prostřednictvím webové aplikace, či e-shopu. Právě o internetovém obchodě a o tom, jak je kvalitní e-shop pro firmy důležitý, si povíme v dnešním článku.

Důvodů, proč by firma měla provozovat svůj vlastní online obchod, je několik a patří mezi ně převážně nižší prvotní investice, minimální náklady spojené s provozem obchodu a se zaměstnanci a také menší rizika finančních ztrát. V dnešní době již nestačí zvýšit tlak na zákazníky pomocí komanda speciálně proškolených obchodních zástupců (i když dobrý „obchodák“ je pro firmu

velmi důležitý). Situaci nevyřeší ani otevření nové pobočky – kamenného obchodu. Ta je nejen finančně náročná, ale má geograficky velmi omezený dopad a v případě, že vaše nová prodejna nestojí zrovna na Václavském náměstí, omezujete se pouze na klienty v blízkém okolí prodejny. Rozhodnutí investovat do kvalitního e-shopu se vám několikanásobně vrátí. Rozhodně se vyplatí mnohem více, než nalévání peněz do masivnější reklamy, která bude mít možná krátkodobý dopad, ale trvalé zákazníky vám nezajistí. Naopak elektronický obchod není limitován umístěním provozovatele, je dostupný pro kohokoliv prakticky na celém světě a hodí se pro všechny oblasti podnikání.

Rozhodnutí obchodovat ve virtuálním světě vás může postavit před několik tvrdších otázek k rozlousknutí, ať se již jedná o správný výběr e-shopu, technické parametry, funkční vybavení, podporu ze strany dodavatele či napojení na vhodný ekonomický systém. Jako IT specialista své spo-

Kontaktní údaje | Všeobecné podmínky | www.autobenex.cz | Český

e-shop TecDoc

Přihlášení: Heslo: OK

Žádost o registraci | Zapomněli jste heslo...?

Napíšte nám... | Přidat do oblíbených

Vyhledávání: Medař PLU | Jméno | Tiskový katalog

Váš nákupní košík neobsahuje žádné zboží!

VYBRANÉ VOZIDLO	MODEL	MOTOR
Značka: AUDI	A3 Kabiřolet 04/2008	Zvolte motor ze seznamu
Model: A3 Kabiřolet	A3 Sportback (8PA) 09/2004	1.6 [BSE] (1595ccm/75kW/102HP) 09/2008
Motor: A3 Kabiřolet	A4 (8E2, 8E5) 01/1995 - 11/2000	1.6 TDI [CAYC] (1598ccm/77kW/105HP) 05/2009
<input type="button" value="Změnit vozidlo"/>	A4 (8E2, B4) 11/2000 - 12/2004	1.8 TFSI [BZB, CDAA] (1798ccm/118kW/160HP) 04/2008
ZNAČKA	A4 (8EC) 11/2004	1.9 TDI [BLS] (1894ccm/77kW/105HP) 04/2008
<input type="button" value="Univerzální díly"/>	A4 (8K2) 11/2007	2.0 TDI [CBAW] (1968ccm/103kW/140HP) 04/2008
ALFA ROMEO	A4 Allroad (8KH) 04/2009	2.0 TFSI [CAWB, CCZA, CBFA] (1984ccm/147kW/200HP) 04/2008
BMW	A4 Avant (8D5, 8E5) 07/1995 - 09/2001	
CITROEN	A4 Avant (8E5, B6) 04/2001 - 12/2004	
DACIA	A4 Avant (8ED) 11/2004	
DAEWOO	A4 Avant (8K3) 04/2008	
DAIHATSU	A4 Kabiřolet (8H7, 8HE) 04/2002	
DAF	A5 (8T) 06/2007	
FIAT	A5 Kabiřolet (8F) 03/2009	
FORD	A6 (4A, C4) 06/1994 - 10/1997	
HONDA		
HYUNDAI		
CHRYSLER		
ISUZU		
JAGUAR		
JEOP		
KIA		
LANCIA		
<input type="button" value="Všechny značky"/>		

ZVOLENÝ MODEL

Značka: **AUDI**

Model: **A3 Kabiřolet**

Robustní internetový obchod typu B2C a B2B společnosti AUTOBENEX, spol. s r. o. je vystaven na řešení ShopCentrik, nabízí online dostupnost dat s napojením na ERP systém a zároveň čerpá data z katalogu náhradních dílů TecDoc. Kouzlo úspěchu zde spočívá ve snadnosti nalezení náhradního dílu dle široké řady kritérií, čehož je dosaženo vzájemnými a kaskádovými vazbami mezi díly.



Internetový obchod běžící na webové adrese www.veselypes.sk využívá licenční řešení Fast-Centrik a byl vytvořen společností NetDirect pro slovenského zákazníka. Provozovatelé vsadili na širokou nabídku sortimentu, zajímavý design hraček či vhodně zvolenou grafiku doplněnou o vtipné fotografie.

lečnosti máte určitě výhodu. Díky svému přehledu a zkušenostem dokážete minimálně eliminovat špatná a po funkční stránce nedokonalá řešení. Pravdou je, že na provozu internetového obchodu sice ve srovnání s prodejem v kamenném obchodě ušetříte, ale o to více času a energie musíte svému projektu věnovat, počínaje jeho výběrem, spoluprací s dodavatelem e-shop systému na implementaci, pokračuje spuštěním, až po jeho správnou optimalizaci. Chcete pevné nervy, originální nápady a jasné cíle. Pojďme se podívat na pár základních otázek, které by si měl každý, kdo plánuje zřízení úspěšného internetového obchodu, položit.

OTÁZKA Č. 1 - JAK ZAČÍT?

Dnešní elektronický trh sice ještě není plně nasycen, nicméně povrch měsíce již zdaleka nepřipomíná. Pokud již nemáte jasné určité sortiment, najít pověstnou díru na trhu se může stát obrovskou výzvou. Před konečným rozhodnutím o tom, co bude váš e-shop nabízet, či jak na něm své produkty budete prezentovat, věnujte dostatek času průzkumu trhu. Nezapomeňte na konkurenci – dobrá znalost konkurenčních řešení a jejich slabin a nedostatků vám ušetří spoustu času a starostí. Vyhněte se chybám, které již udělal někdo před vámi. Ovšem zaměřte se i na to, co dělá konkurenci správně, a inspiруйте se. Rozhodněte se, kterou cílovou skupinu zákazníků

chcete oslovit a kdo ji vlastně tvoří. Chcete vytvořit elektronický obchod pouze pro koncové zákazníky (B2C), nebo se chystáte dodávat sortiment obchodním partnerům (B2B)? Jasný plán a stanovené cíle vás přivedou ke zdárnému konci a ušetří vás nepříjemných překvapení a zklamání.

OTÁZKA Č. 2 - JAK VYBRAT VHODNÉHO DODAVATELE E-SHOPU?

Uvědomte si, co od svého nového řešení očekáváte – chcete řešení na míru a s napojením na účetní systém či dodavatele, nebo vám bohatě vystačí levnější licenční řešení? Nebo dokonce uvažujete o open source programu? Všechny tři možnosti mají své výhody a nevýhody. Vy hledejte dodavatele, který se již na trhu prosadil, a jehož řešení jsou prověřená stovkami zákazníků. Pokud máte jasné požadavky co do funkcí e-shopu, nechte dělat kompromisy a jste ochotní si i připlatit, nechte si obchod vytvořit na míru. Jestliže jsou vaše požadavky flexibilní, máte omezený rozpočet či s obchodováním na Internetu začínáte, licenční řešení je pro vás ideální volbou. Bezplatné aktualizace, hosting, postimplementační podpora... to vše by vám měl v rámci licence poskytovatel nabídnout za jasně stanovený měsíční poplatek.

:
3
4
{
8
2
1
@
0
>
)
2
3
<
!
2

9
4
(
4
8
3
1
\$
6
}
5
3
\
4
|
7
0
6
%
|

U pokročilejších provozovatelů se nabízí možnost vybrat si z široké nabídky open source software (volně dostupné systémy s otevřeným zdrojovým kódem). Pokud přednastavený e-shop a jeho funkce klientovi nevyhovují a nedokáže si vybrat z nabídky dostupných šablon, měl by disponovat programátorskými schopnostmi. V opačném případě by si měl nechat řešení upravit na míru výrobcem nebo společností, která na trhu tyto úpravy nabízí. Nevýhodou tohoto přístupu je špatně odhadnutelná cena. V konečném výsledku se vám takové řešení může nepříjemně prodažit.

OTÁZKA Č. 3 - E-SHOP JE SPUŠTĚN, CO DÁL?

Po spuštění e-shopu, případných oslavách a zaslouženém poplácání po zádech nepřichází odpočinek. Čeká vás to nejdůležitější – zviditelnění e-shopu na Internetu. Zákazníci se musí dozvědět, že existujete. Dnešní doba nabízí neuvěřitelné množství nástrojů internetového marketingu, jejichž správné využití a kombinace může přinést ty správné výsledky.

Vhodným doplňkem na vaší cestě ke zviditelnění mohou být sponzorované odkazy nebo kontextová reklama a také kampaně PPC (Pay Per Click), jejichž výhodou je to, že neplatíte za zobrazení reklamy, ale až za kliknutí na ni. Úkolem těchto nástrojů nemusí být pouze přivedení zákazníků na váš internetový obchod, ale díky správně nastavené kampani a jejím častému zobrazování vás budou mít zákazníci neustále na očích a lépe si vás zapamatují.

Budování zpětných odkazů (tzv. Linkbuilding) by určitě nemělo být opomenuto. Vzhledem k časové náročnosti této účinné marketingové propagace doporučujeme zadat práci externistům, kteří s touto činností již mají zkušenosti. Podstatné jsou především odkazy, které na vás směřují z podobně zaměřených či odborných webů prostřednictvím důležitých klíčových slov. Takové odkazy mají mnohem větší váhu než odkazy nerelevantní.

Samostatnou kapitolou tvoří optimalizace pro vyhledávače, neboli SEO (Search Engine Optimization). Úspěšnost této metody nezávisí ani tak na finančních možnostech provozovatele, jako spíše na jeho šikovnosti a zkušenostech. Pokud jste v tomto oboru začátečníky, nevádejte, informujte se u dodavatele svého e-obchodu, a pokud sám neposkytuje potřebná školení, určitě bude schopen vám při výběru správné školitelé firmy poradit.

Exportujte své produkty do porovnávačů a vyhledávačů zboží! Je jich na trhu několik (BezvaCeny.cz, Heureka.cz, HledejCeny.cz nebo Zboží.cz) a jsou nakupujícími hojně navštěvované. Zákazník má možnost na těchto webových

stránkách zveřejnit své zkušenosti s konkrétním virtuálním obchodem a po zásluze jej ověřit hvězdičkami, nebo naopak uvrhnout do neuvěřitelně špatným hodnocením.

Mezi další účinné nástroje patří virální marketing, (šíření informace či komerčního sdělení od zákazníka k zákazníkovi např. prostřednictvím sociálních sítí), nebo také guerilla marketing (nestandardní a nízkorozpočtová forma propagace a reklamy), k němuž je ovšem potřeba prokázat odvahu riskovat, invenci a originální myšlení.

OTÁZKA Č. 4 - KOLIK TOHO O SVÝCH ZÁKAZNÍCÍCH VÍTE?

Analýza e-shopu je klíčem k pochopení chování a potřeb zákazníků. Důležité informace typu odkud zákazníci přicházejí, na kterých stránkách se zdržují nejdéle, nebo naopak ze kterých stránek rychle odcházejí, vám umožní obchod lépe optimalizovat a přizpůsobit potřebám klientů. Aplikace Google Analytics nabízí pokročilé nástroje pro sledování zákazníků, míst, ze kterých k vám zákazníci přicházejí a co na vašich webových stránkách dělají. Pro neoptimalnější výsledky je důležité správné nastavení Google Analytics či jeho propojení s jinými službami, díky čemuž získáte přesné informace a čísla konverzí či výnosů. To vám umožní zlepšit návratnost časových a finančních investic do aplikace.

Pro rychlý přehled návštěvnosti vám postačí služba TOPLIST, která je mezi uživateli českého Internetu velmi populární a časově a časově a nezatíží. Dalším zajímavým nástrojem pro sledování návštěvnosti je také aplikace Promptchat. Ta je sice primárně zaměřena na zprostředkování on-line komunikace se zákazníkem v reálném čase, ale provozovatel e-shopu přináší zajímavé informace o pohybu a chování nakupujících na stránkách.

OTÁZKA Č. 5 - JAK SI UDRŽET ZÍSKANÉ KLIENTY?

Všichni víme, jak je těžké získat nové klienty. Ale ještě těžší a důležitější je udržet si je. Zákazníci, kteří na váš e-shop přijdou, nakoupí a odejdou spokojeni, se pravděpodobně vrátí zpět. Je velmi důležité o takové klienty pečovat, nepovolovat z nastaveného standardu a neustále je utvrzovat v tom, jak jsou pro vás důležití. Klienti uvítají speciální nabídky, akce, věrnostní programy a slevy. Pokud se vybidnout je k akci a motivujete je například pomocí on-line soutěží. Budte flexibilní v komunikaci a přístupu. Reagujte rychle, nenechávejte zákazníky čekat a nezapomeňte je informovat v případě opožděné objednávky. Ostatně sami jste zákazníci, ať již on-line obchodů nebo kamenných prodejn, máte své zkušenosti a zdravý ro-

jak zřizovat e-shop

zum, který vám káže, co je správné a co ne. Řiďte se jím i ve svém podnikání a uspějete.

Nezanedbávejte svůj obchod! Je to vaše vizitka a zákazníci vás podle jeho vzhledu budou posuzovat. Věnujte dostatek času jeho rozvoji a vylepšování. Internetový obchod musí fungovat bezchybně, měl by být přehledný a zákazník se v něm musí být schopen jednoduše a rychle orientovat. Pište a zveřejňujte zajímavé a autentické články. Zákazníci zjistí, že na vašem e-shopu nejen nakoupí, ale najdou na něm i množství užitečných informací. Sledujte současné trendy a udržujte si přehled o konkurenci. Svěřte náročnější úkoly profesionálům a učte se od nich. Navštěvujte kurzy a školte se – zdokonalování e-shopu vede přes zdokonalování sama sebe.

▪ Kateřina Spáčilová ▪

NetDirect

Úspěšné internetové obchodování v kostce:

- Průzkum a plánování, cíle – musíte mít jasnou představu o tom, co děláte a čeho chcete dosáhnout
- Výběr správného dodavatele e-shopu – důležité rozhodnutí, které vás ušetří pozdějších neplánovaných výdajů a zklamání
- Budování pozic ve vyhledávačích a zviditelnění e-shopu – vyplácí se kombinace tradičních metod s originálním přístupem a invencí
- Analyzujte – Google Analytics poskytne cenné informace o chování vašich zákazníků, a proto by se práce s tímto nástrojem měla stát vašim koníčkem
- Péče o stávající klienty – kvalitní a nadstandardní péče vám zajistí silnou základnu stálých klientů.
- *Vylepšujte a zdokonalujte sebe i e-shop – je to jediná cesta k trvalému úspěchu.*

parfums.cz

Vyhledávání

Parfémy **Kosmetika**

Akce týdne
Výprodej
Speciální slevy
Nejprodávavější
Novinky
Omezené série
Ihned k dodání

Ed Hardy For Women 50 ml
akční cena 890 Kč

11h 27min 32sec do konce akce!

Akce a slevy na email
Chcete být informováni e-mailem o slevách a novinkách?

Volejte nám zdarma
800 502 602

Průvodce výběrem parfémů
Najděte si svou vůni

RENOME
věrnostní program

800 502 602
včetně zdarma náli zenerou linko

Dě dražšího nákupu sleva 2% věrnostní programy

Výhradně originální parfémů ze světově ceně nábu

Doprava zdarma*
velikosti zboží po celé republice

Mnoho platebních způsobů*
stačí si jen vybrat ten nejlepší

Děsí dne vlastního výběru
se každé objednávce

Rychlé doručení
48 000 ka zboží ve vlastních skladěch

Mezinárodní repoutace*
jakožto v v sousedních zemích

Poctivý přístup
vše než 500 000 zákazníků z celé EU

TENTO TÝDEN DOPORUČUJEME VYBĚR Z PARFÉMŮ

 Cacharel Anais Anais Isotextil voda 100 ml 1 140 Kč skladem	 Yves Saint Laurent L'Homme Isotextil voda 100 ml 1 300 Kč skladem	 Davidoff Hot Water Isotextil voda 110 ml 1 426 Kč skladem	 Lancôme Hydragen Bioocain Night Cream (noční krém) 50 ml 1 390 Kč skladem
---	---	---	---

E-shop Parfums.cz, který využívá aplikaci pro internetové obchodování ShopCentrik, se stal oblíbeným převážně díky svým nadstandardním službám, osobnímu přístupu ke klientům, přátelským cenám a široké nabídce produktů.

NA JAŘE ŘÁDNĚ PROVĚTREJTE FIREMNÍ DOKUMENTY

> V minulém vydání softwarového QUASu jsme se začali zabývat týmovou posilou zvanou SharePoint. Protože jsme ale přesvědčení, že technologie, které nabízí, mohou opravdu významně vylepšit život podniku a že dříve nebo později k jejich použití dospěje kdekterá schopná firma, jež se chce dále rozvíjet, budeme se jim věnovat intenzivně a vytrvale. Tentokrát si SharePoint přiblížíme především jako systém pro správu dokumentů.

Připomeňme si však – pro ucelený pohled na věc – že jinou významnou doménou technologií SharePoint jsou aplikace určené k vykonávání přesně definovaných individuálních i týmových úloh (například schvalovacích procesů, pracovních postupů), jejichž plnění uživatelům významně ulehčuje přirozené portálové rozhraní. Způsobu analyzování uživatelských požadavků, návrhu systému a jeho implementaci se budeme věnovat zase příště. Tyto principy jsou sice i nad SharePointem stejné jako u jakýchkoli jiných aplikací a vnitropodnikových projektů, ale to samozřejmě neznamená, že nestojí za pozornost a pečlivé zvážení.

DOCUMENT MANAGEMENT SYSTEMS

Dokumenty plní v rámci činností každého podniku významné funkce. Některé typy společností (jako jsou právní či notářské kanceláře a různé agentury), nebo některé části firemních aktivit (jako uzavírání smluv), jsou téměř výhradně založeny na práci s nimi. Ztráta či nemožnost nalézt (což vyjde prakticky na stejno) požadovanou informaci či dokument představuje pro firmu problém, který může mít rozsáhlé následky, ať už časové (doba nutná na rekonstrukci původně zameraného obsahu), nebo i přímo finanční.

Protože podniky i instituce – v závislosti na své velikosti – vlastní desítky až miliony dokumentů v papírové či elektronické podobě, musí vynakládat úsilí i finanční prostředky na vybudování a udržování systému pro jejich organizaci a správu. Každé zefektivnění práce s dokumenty má te-

dy velmi viditelné výsledky – umocněné ještě četností opakování procesu. U správně používaného systému lze navíc v rozumné míře *garantovat*, že dokument nikdy živelně nezmizí, v případě potřeby jej bude možné včas a efektivně nalézt a ani nedojde k jeho neúmyslnému či záměrnému přepsání.

ŽIVOTNÍ CYKLUS DOKUMENTU

Je dobré si uvědomit, že zatímco práce s elektronickými dokumenty je především výsadou posledních asi patnácti let, papírové dokumenty a jejich zpracování mají tisíciletou tradici. Měly tedy dost času na to, aby byla práce s nimi náležitě „odladěná“, procesy, které nefungují, byly opraveny či nahrazeny vhodnějšími. Bylo by krátkozraké tuto historii ignorovat. Už proto, že většina organizací – a především lidí v nich – si toto dědictví nevyhnutelně nese s sebou a je jím ovlivněna i při práci s dokumenty elektronickými (vzpomeňte si například, kolik procent lidí si tiskne veškeré texty, s nimiž pracuje).

Práce s elektronickými dokumenty může celý pro-

Nejsme na to sami

V minulém softwarovém QUASu jste mohli číst pojednání o SharePointu, které jsme připravili ve spolupráci se společností EMRIS. Dnes se vám představuje náš další partner se zaměřením na tuto problematiku, společnost Marap. Skoro by se chtělo napsat „nadnárodní“, protože má v sobě prvky britské, slovenské, pražské i jihočeské... Ale to by mohlo vypadat, jako že předvádíme nějakého neosobního molocha, který k vám přijde „ukazovat, jak to máte u vás dělat“. Tak to tedy ne!

Marap je firma velikostí srovnatelná s naší, a stejně jako my ctí heslo o ševci a jeho kopytu. Drží se toho svého již řádku let a má za sebou zajímavé implementace tady i v zahraničí. Může vám sice ukázat ledacos zajímavého a bylo by škoda jejich metodických zkušeností pro sebe nevyužít, ale především chápe každého klienta jako unikátní kolekci potřeb, přání a možných řešení. Rádi vás seznámíme.

www.marap.com

k čemu slouží SharePoint

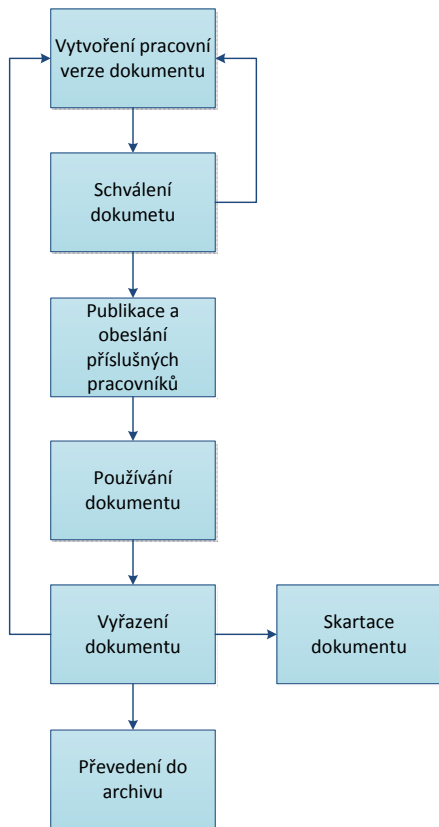


schéma: Tradiční životní cyklus dokumentu

ces zefektivnit, zformovat a nabídnout možnosti, které pouze papírový systém neposkytuje. Především je to vícerozměrový pohled na uspořádání dokumentů. Nicméně základní principy přetvárají a je na to potřeba brát ohled. Elektronické dokumenty pak k tomu přinášejí své vlastní problémy, čistě papírovým systémům neznámé, a i s nimi je potřeba si rozumně poradit.

JAK SHAREPOINT POMŮŽE V JEDNOTLIVÝCH FÁZÍCH

Vytvoření pracovní verze dokumentu

V průběhu vzniku dokumentu na něm může paralelně pracovat několik lidí a každý bude činit všelijaké úpravy. Sledování změn (prostá funkce Wordu) v takovém případě může v jisté fázi zkolabovat v totálním chaosu barev. V jednom okamžiku bude někdo z tvůrců chtít vidět, jak že má text po všech těch úpravách vypadat, a změny (více méně šmahem) přijme. Pak už je ale obtížné

se vrátit zpátky, k úpravě, která sice byla v průběhu příprav zavržena, ale nakonec se přece jen ukáže jako nejlepší. Proto je dobré vytvářet verze. Ovšem i ty je potřeba nějak spravovat. Pokud se ve sdílených složkách objeví víceméně totožný dokument s drobnými nuancemi, pokaždé uložen pod malíčko jiným názvem, dle vůle posledního zapisujícího, pokud se „čerstvost“ a aktuálnost obsahu rozpoznává podle data posledního uložení (namísto např. poslední změny) a pokud se po skončení „přípravných prací“ neodstraní postupné pracovní varianty (což se nestane, protože doopravdy nikdy nikdo neví, kdy přesně práce na přípravě dokumentu skončila), koledujeme si o slušnou změť a snět v síťových adresářích. SharePoint umí verzovat automaticky, rozlišuje několik úrovní verzí (větších a menších úprav), umí publikovat tu správnou a aktuální, umí se kdykoli vrátit o libovolný počet kroků zpátky.

Schválení dokumentu

Je dobré, aby přístup k dokumentu ve fázi *Rozpracováno* měli jen ti, kteří na něm pracují. Pokud jej nutně bude potřebovat i někdo další, měl by mít jasný signál, že nejde o konečnou verzi dokumentu. Pamatujete si, jak jste hloubali nad tím, jestli správný text smlouvy, je ten označený *Smlouva_úplně_final*, *Smlouva_final_2*, nebo *Smlouva_pro_společnost_XY*, pokud byly datovány 20 minut po sobě, a vy jste se ani neměli koho zeptat, protože jako autor dokumentu se vám ve Vlastnostech ukazoval nějaký naprostý cizinec z jiné firmy, který kolegovi poslal text s hezkým layoutem, tak kolega svou smlouvou prostě jen přepsal obsah původního souboru?

SharePoint jednak umí pracovní verze *schovat* před nepovolanými zraky tím, že k nim umožní přístup pouze oprávněným editorům. Snadno se pak zajistí, že publikovány jsou pouze „major version“, které navíc mohou pomocí workflow získat všechna potřebná odsouhlasení. To aby vám šéf nemusel posílat maily s texty jako „*Četl jsem to a nic k tomu nemám, ještě si to všechno pořádně zkontroluj*“ a aby vy jste nemuseli myslet na to, že po opravě chyby nalezené po kontrole bude potřeba poslat mu dokument ke čtení ještě jednou (s patřičným mailovým komentářem, kterou že to pasáž si má zvláště pečlivě přečíst tentokrát). Schvalovací postup pak může být docela přesně definován, včetně vzájemné zastupitelnosti, může být docela dobře automatizován a podle potřeb také „vynucen“. A to celé i v případě, že se jedná o skutečně kritický dokument, procházející napříč odděleními a v několika úrovních řízení.

Publikace a oběslání příslušných pracovníků

Ve chvíli, kdy slavnostně porodíte verzi *Smlouva_úplný a definitivní_final_verze_3*, chcete dát ko-

legům z vedlejšího oddělení, kteří na stvoření firmního dokumentu netrpělivě čekali s další prací, vědět, že s ním konečně mohou začít pracovat. Tradičně jim to opět napíšete do mailu, a aby měli jasno v tom, který se souborů shared disku to je, pošlete jim link. Po námitce jednoho z nich k obsahu vytvořte klon *Smlouva_úplný a definitivní final_verze 3kz*, kde účelově upravíte text pro jeho specifický případ. Ostatním už o tom ani nedáváte vědět a věříte, že budou sami umět poznat, která verze je pro ně ta pravá.

V SharePointovém světě to vypadá jinak. *Schválená verze* se (v rámci workflow) ocitne na příslušném týmovém či podnikovém portálu a ti, kdo o ní potřebují vědět, dostanou o tom automatickou notifikaci (když to tak chtějí mít zařízeno). Modifikovaná verze se tam dozajista může s patřičnými komentáři ocitnout také. Nemusíte si tedy lámat hlavu nad tím, jestli o změně dokumentu poslat zprávu „Všem“, nebo danému oddělení + ještě těmhle dvěma, kteří se v jakýchsi souvislostech o tenhle materiál před půl rokem také otřeli... Pokud dojde k aktualizaci dokumentu, nemusíme zvyvat všechny svatě, aby patřiční kolegové pokaždé našli v Outlooku zrovna ten neaktuálnější mail s neaktuálnějším linkem (zatím) poslední verzi, protože oni si pro ni chodí do SharePointu vždy na stejné místo, kde je prostě ta správná a aktuální varianta k dispozici.

Používání dokumentu

Abyste dokument dal používat, je potřeba jej nejprve spolehlivě najít. Aby se dal najít, je nutné jej někde uložit – na správné místo. Kolikrát jste si lámali hlavu nad tím, které to je? Máte nabídku na dodání produktu A zákazníkovi B uložit do složek k produktu (abyste věděli, komu jste kdy na něj dělali nabídky), nebo k zákazníkovi (abyste věděli, co jste mu kdy nabízeli), nebo mezi nabídky (abyste věděli, které všechny obchodní případy máte rozjednaný)? Lingvisté by mohli rozjímat nad tím, jestli je v této větě nebo ve významu vylučovacím (to v případě, že si k verzovému peklu nechcete ještě připravit ukládání, natožpak udržování totožného obsahu na 3-4 místech), nebo slučovacím – pokud si řeknete, že je potřeba mít ho po ruce všude, kde je z různých úhlů pohledu potřebujeme vidět. Jistojstě také při tom narazíme na to, že existují dokumenty, které sice potřebuje vidět více lidí v organizaci, ale rozhodně ne všichni (klasickým případem jsou třeba pracovní smlouvy s údajem o platu, či plán na reorganizaci, při kterém budeme nuceni propustit polovinu neproduktivního oddělení). Přesné a bezpečné zacházení s právy ke čtení, zápisu a jiným modifikacím či přesouvání souborů jsou samozřejmě samozřejmé.

Tyto starosti se samozřejmě netýkají pouze

dokumentů, které organizace vyprodukuje sama, ale také všech, které se v ní prostě jakýmkoli řízením osudu ocitnou. Mohou být zcela jednorázové, nemodifikovatelné – čili vytváření verzí nehrozí, ale i tak je nerudovské dilema Kam s ním docela často na stole.

Se starým slavníkem nám tedy ani SharePoint nepomůže. Ale s těmi různými přístupy k dokumentu ano. Klíčem jsou metadata, s jejichž pomocí můžeme určovat příslušnost dokumentu k různým knihovnám, kde je pak podle vlastních kritérií nacházíme. Nebudeme zastrát, že používání (tedy zejména zadávání) metadat dá trochu práce. Jsou to popisné atributy souboru, které z něj učiní nabídku, komunikaci se zákazníkem, prodej produktu v jednom. Mnoho se dá automatizovat, ale trochu kázně je taky potřeba. Nu, prostředky SharePointu se i ta kázeň dá docela úspěšně vynutit, ale každopádně je lepší si s uživateli vyjasnit, zda je lepší ztrácet hromadu času zoufalým a často neúspěšným hledáním správného dokumentu, nebo jej trochu věnovat správnému zadání údajů, podle nichž jej pak vždycky snadno najdou.

Samozřejmě lze dokumenty uložené v SharePointových knihovnách najít také pomocí velmi rychlého fulltextového vyhledávání, nicméně jakmile jednou správně uchopíte podstatu použití metadat (budeme se jim určitě blíže věnovat v příštím povídání o SharePointu), budete mít v ruce mocný nástroj, který není zdaleka tak závislý na schopnosti nezkušených či dostatečně nezorientovaných uživatelů zadávat „dotazy“ pomocí vhodně zvolených podmínek, jak to známe z internetových vyhledávačů.

Vyřazení dokumentu, Skartace dokumentu

Tohle není zrovna atraktivní téma, že? Dokumenty se prostě stále ukládají, zabraný prostor na discích roste, což nikomu moc nevadí, když jsou ceny docela nízko, a všechno by se to mohlo jednou hodit. Upřímně řečeno, když jsou firmě tři roky, vypadá to jako docela dobrá taktika. Ale po deseti, patnácti letech už se začíná poněkud vymykat z ruky. Je to jako v Lelihu skladišti výhodných koupí ze Slavností sněženek. Všude plné police, háčky, věšáky, bedny, všude fůra potenciálně užitečných věcí (třeba celá dodávka levých bot), pořád se tam ještě něco vejde a taky se tam pořád něco přidává. Za čas to logicky vypadá jako v bytě, kde se od nastěhování už nikdy neuklízelo, nic nevyhodilo, jen se přidávaly další skříně a police. I když do těch polic budete dávat krabice řádně popsané ze všech stran označením obsahu, těžko je naleznete a těžko v nich udržíte systém. Zejména pokud jste si jej vymysleli ještě na střední škole, kdy vašim hlavním zájmem byla kytara, čundry a děvčata, a teď máte v bytě

MOSS nebo WSS?

Celý článek používá slovo SharePoint a ještě v zápisu odpovídajícím vlastnímu (produktovému) jménu. Ovšem to, oč nám ve skutečnosti jde, není Microsoft Office SharePoint Server (MOSS) – a už vůbec ne v konkrétní verzi 2007 nebo 2010. Jde nám o správné pochopení náhledu na praktické problémy, které tato technologie řeší. Čili především o Co? a Proč?, a teprve o kousíček dál o Jak?

U většiny popisovaných příkladů a námětů je svým způsobem lhostejno, jestli se do jejich realizace pustíte s Windows SharePoint Services nebo s celým MOSS. Obě cesty mají své výhody, a vybírat si tu, po které se vám nejlépe půjde, je dobré zase s někým zasedeným, kdo je obě zná a kdo si vás dokáže se zájmem vyposlechnout, aby pak poradil skutečně dobře.

rodinu, starou babičku, manželčinu sbírku šicích strojů, archiv dokumentace ke svým klientům a šatník své pubertální dcery.

Vybatve si také svůj pocit, když jste na služební cestě z narychlo sbaleného zavazadla vyndali pár minut před důležitým jednáním košili po dědečkovi, kterou nosila vaše mladá, dokud jí o posledním zvonění spolužáci z devítky na manžety propiskou nenamalovali kytičky a lebky. Nezažili jste to ještě?

Nu, je to stejné, jako když obchodní nabídku „omylem“ postavíte na ceníku z minulého měsíce, těsně před zdražením. Nebo jako když klientovi namítáte, že to byl on, kdo nedodržel podmínky smlouvy, a argumentujete verzí, která byla krátce před schválením razantně změněna, teprve pak ve skutečnosti podepsána. Obojí mělo být už dávno odstraněno z běžného provozního dosahu, že? Stejně jako historické dokumenty, jejichž platnost už dávno pominula, ale stále obsahují citlivé osobní údaje, o nichž máme na krku celý populární zákon...

I dokumenty je tedy vhodné občas probrat a zbytečně povyhadzovat. Není to ovšem tak jednoduché. Nikomu se příliš nechce do velkých úklidů. O tom, jak dlouho bude některý dokument použitelný, kdy je potřeba jej revidovat a kdy je na čase se ho definitivně zbavit, aby se vám už dál nepletl do života, máte většinou nejlepší představu ve chvíli jeho tvorby a intenzivní práce s ním. Jenže tou dobou jej přece nevyhodíte, protože s ním intenzivně pracujete! A až už začne být zralý na likvidaci, už toho o něm víte příliš málo.

Proto je velmi praktické načasovat konec dokumentu už na počátku. Ve správné chvíli se vám pak připomene, nebo rovnou automaticky zachová podle předem určeného osudu. Zmizí, je zachováno, nebo jsou mu přiděleny specifické atributy, které ovlivní další zacházení s ním.

Převedení do archivu

Samozřejmě, ne každý dokument čeká hořký osud skartovačky či *Shift+Delete*. Mnohé klenoty chcete i musíte zachovat na věky věkův. (Nebo minimálně po dobu zákonem žádaných pěti, deseti, či všech firemních let.) I tady je výhodné určit pravidla hned, kdy se vám dokument ocitne v rukou. Ať už tím, že je v organizaci vytvořen, nebo se tam dostane zvenčí.

ŽIJTE UŽ DLOUHO V JEDNOM BYTĚ?

Pak je nejvyšší čas na stěhování. Já vím, říká se (ale většinou to říkají ti, kdo ještě nezažili ani jeden požár), že je lepší dvakrát vyhořet, než se jednou stěhovat. Nicméně – jakkoli je takový gruntovní přesun jistě bolestná záležitost pro všechny zúčastněné dříče – je to báječná příležitost udělat skutečně radikální úklid – s minimem nostalgie, s výhledem do nových dnů, s novým nábytkem a dočista jiným systémem, který bude odpovídat vaší současné situaci. Je to hromada práce, ale na konci budete mít pořádek a radost.

Jak se stěhuje ze sdílených složek do SharePointu?

Předně: netahejte to všechno sami! Profesionální pomoc se v tomto případě vyplatí vrchovatě. Jinak se taky můžete dočista strhat. Rozmyslete si, co doopravdy chcete mít v novém bytě a proč (a podle situace můžete to ostatní vyhodit nebo uskladnit někde jinde, kde to nebude zabírat místo „po ruce“.) Najděte v sobě dostatek kázně, abyste skutečně dobře popsali všechny krabice s materiálem a nemíchali koupelnu s dětským pokojem jen proto, že tam někde zbyl ještě kousek místa. Některé věci můžete také klidně přestěhovat později, až se doopravdy ukáže, že je potřebujete i na novém místě.

Už jste ze všech těch stěhovacích alegorií uondaní, a to jste se ještě nezvedli od stolu? Tak raději rovnou k věci. Pojďme si dokumenty rozdělit do dvou typů podle kontextu: na strukturované a nestrukturované. Za strukturované pak považujeme takové dokumenty, o jejichž obsahu máme poměrně přesnou představu, aniž bychom je museli otevřít. Takové dokumenty mohou být v nejrůznějších formátech: například faktury, smlouvy, licenční ujednání, katalogové fotografie, projektová dokumentace... O těch ostatních nemáme bez otevření žádnou konkrétní představu. Strukturované lze relativně snadno mechanicky třídit a i dodatečně vybavit metadaty, která budou z valné části vycházet přímo z názvu a typu souboru. V tom vám mohou klidně pomoci externí profesionálové. Na první pohled to ovšem bude vypadat, že naprostá většina dokumentů je

nestrukturovaná. Pokud tomu tak skutečně bude, lze je jistě ještě dále třídit. Jestliže je dokumentů určitého typu mnoho, stojí za to tento typ analyzovat a tak si opět připravit schematické zpracování. Uklidňujícím může být vědomí, že i v chaosu dokumentů platí Parretův poměr, kdy 80 % potíží působí jen 20 % dokumentů... Zkušený specialista na SharePoint vám s jejich identifikací a zkrocením pomůže.

Nepřežene to

Nepokoušejte se také vytvořit pokoj, který by zůstal po nastěhování navždy uklizený. To by se v něm nesmělo (a ani doopravdy nedalo) žít. I tady platí, že bude potřeba na udržování pořádku důsledně dohlížet, čas od času věci trochu přerovnat a vyluxovat a jednou za čas udělat skutečně pořádný jarní či vánoční úklid. (Nemusíte si hned představovat manželčino prosinčové šilenství, vybavte si raději něco, co si uklízíte docela rádi, třeba garáž nebo dílnu...)

Zdravý rozum je třeba uplatnit i v otázkách povinných procesů a jejich kontroly. Zkušenosti nám ukazují, že mezi chaosem a přísnou formou s dokonale kontrolovanými procesy existuje ještě zvláštní disciplína: *neformální proces*. V reálném životě je jich docela dost – a proto se ten život dá vůbec žít.

Budeme vycházet z osvědčené pravdy, že nemůžete řídit něco, co neměříte, jinými slovy – o čem toho nevíte dost, abyste vůbec měli jak porovnat, zda to funguje podle *definovaných pož*

avků. Uvědomme si ovšem, že řízení je až třetí fází, k níž se můžeme dostat.

Tou první je **VĚDĚNÍ**. *Sdílení* informací v týmu umožňuje získávat představu o činnosti, pohnutkách, smyslu a významu ostatních členů. Ve druhém kroku začíná **VEDENÍ** – dokážeme si vysvětlovat podstatu, souvislosti a důsledky jednotlivých aktivit a jejich návaznost na jiné. To zlepší orientaci každého jednotlivce a vede to k efektivnějšímu dosahování společných cílů, protože každý pak umí každé své dílčí rozhodnutí zařadit do kontextu celku. I *vedoucí* musí být *vedoucí*, nemá-li být za šaška. Někde v této fázi budeme schopni správně nadefinovat měřítka a kritéria úspěchu. A pak můžeme neformální struktury dále zefektivnit nastavením pravidel, která budou garantována a provozována díky formálním procesům, optimalizovaným během času na míru organizaci. V této souvislosti bychom pak mluvili o skutečném **ŘÍZENÍ**. Věci (data, lidé, procesy) jsou pod kontrolou a jejich řízené změny vedou k předem definovaným výsledkům.

Ale nejprve potřebujeme uklidit alespoň natolik, abychom věděli, kde co máme. Vzhůru do boje s letitou špinou.

■ Aleš Klenka,
Darina Vodrážková ■

Marap & DAQUAS

SQL SERVER 2008 R2 NOVÉ EDICE ZA NOVÉ CENY

SQL Server je jedním z nejnákladnějších produktů společnosti Microsoft. Nejčastěji se o něm hovoří i v souvislosti s dalšími produkty, protože Microsoft – vcelku logicky a konzistentně – vede své softwarové nástroje k tomu, aby data potřebná pro své fungování ukládaly právě do SQL Serveru. Má nejpestřejší licenční pravidla a nejvíce různých edic. Chyby ve výběru skladby a způsobu pořízení licencí mají zde největší dopad. Čtěte mimořádné akční zpravodajství do konce dubna! SQL Server 2008 R2 (Release 2) ještě více zpestřil již tak dosti barvitou nabídkou edic SQL Serveru. K rozverně škále začínající na Compact Edition a SQL Server Express (obojí zadarmo) přibyla na opačném konci také dvojice (pohříchu ovšem

velmi dobře zaplacená) – Datacenter Edition a Parallel Data Warehouse.

Uvedení nových edic přináší změny v technických limitech edice SQL Server Enterprise, pro kterou v nové verzi platí následující:

- Maximální paměť RAM o kapacitě 2 TB
- Podpora až osmi procesorů
- Práva na virtualizaci pro čtyři virtuální počítače (známé pravidlo 1+4)
- Možnost běhu až 25 instancí

Nová edice SQL Serveru 2008 R2 – Datacenter pak téměř žádná limity nemá. Poradí si s takovým množstvím paměti, jaké jí poskytne operační systém, zvládne více než 8 fyzických a až 256(!)



logických procesorů. SQL Server 2008 R2 Datacenter si také na rozdíl od edice Enterprise nese právo neomezeného počtu instancí ve virtuálních prostředích licencovaného fyzického serveru. Pokud navíc použijete nemnoho procesorů s větším počtem jader (hexacore, quadcore), bude nadále jedním z neekonomičtějších databázových řešení. Microsoft je totiž prakticky jediný z velkých výrobců databázových prostředků, který si nedá zaplatit požadované počty licencí podle jader, ale pouze podle patič (socketů)...

S příchodem verze R2 dochází nejen ke změnám ve vlastnostech jednotlivých edic, ale také k navýšení jejich cen u procesorových licencí. Konkrétně to bude u SQL Serveru Enterprise o 15 %, u edice Standard pak až o 25 %. Vzhledem k tomu, jaké výkony dnes dokáže poskytnout jeden vícejádrový procesor a kolik zvládne obslužit uživatelů, není se ani čemu podivovat.

JAK TO UDĚLAT?

Ještě během dubna můžete pořídit SQL Server včetně Software Assurance. Na jedné straně se tak přidržte staré ceny, na druhé si ale samozřejmě zajistíte novou verzi. Jestli s takovým povyražením váš letošní rozpočet nepočítal, nebo jste dokonce snad uvažovali jen o holém nákupu bez Software Assurance, je správný čas to napravit. Pohodlně projedte cestou smlouvy Open Value Non-Company wide. V ní si platbu za licenci i roční SA rozložíte pěkně na třikrát, tuto částku budete mít po celé tři roky fixovanou (v EUR) na dnešní výši, a přitom budete mít stále právo na novou verzi (co třeba takový SQL Server 2012...?).

Ani to ještě není všechno! Pokud si teď se Software Assurance pořídíte „za staré peníze“ procesorovou licenci SQL Server Enterprise, po příchodu R2 máte 1:1 dokonce nárok na licence Datacenter Edition. Stejný „upgrade“ si pak dopřejete ještě u dalších dvou příchozích verzí, aniž byste platili více.

JEDNODUCHÉ SHRNU TÍ ŘÍKÁ:

- pokud SQL Server, tak se Software Assurance – je to klíčový prostředek pro kritická data
- pokud Software Assurance, tak nejlépe v tříleté smlouvě (platbu si pohodlně rozložíte a zároveň fixujete cenu na tři roky)
- pokud potřebujete neomezenou virtualizaci a jiné vlastnosti, které se objevují až v edici Enterprise či Datacenter, pořídte licence Enterprise ještě před příchodem R2 na trh – vyděláte na tom mnohonásobně

- pokud chcete stihnout „starou“ cenu procesorových licencí, musíte se teď rozhodovat už docela rychle. V ceníku bude jen do konce dubna
- pokud plánujete nebo předpokládáte změnu edice svých procesorových licencí SQL např. z důvodů již nedostačujícího výkonu (přechod z Workgroup CPU na Standard CPU, ze Standard CPU na Enterprise CPU), pořídte si vyšší edice SQL ještě před příchodem R2 – ušetříte na tom
- pokud potřebujete spolehlivou pomoc při pořizování správných licencí, obraťte se na DAQUAS

▪ Jan Horný ▪

SOFTWAREOVÝ QUAS

Komunikační rozhraní mezi našimi klienty, našimi službami a naším partnerstvím (distribuce na adresy obchodních partnerů a při akcích, kterých je DAQUAS účasten)

www.daquas.cz/quas

adresa

DAQUAS, s.r.o.
Anny Letenské 7, 120 00 Praha 2

telefon

+420 222 51 22 01
+420 603 44 24 34 (T-Mobile)

fax

+420 222 51 22 02

webové stránky

www.daquas.cz

e-mail

daquas@daquas.cz

obchodní

a licenční informace (obchod@daquas.cz)
Infocentrum MSDN (msdn@daquas.cz)
kurzy Visual FoxPro (kurzy@daquas.cz)
bezpečnostní produkty (security@daquas.cz)
pro poskytovatele služeb (spla@daquas.cz)
změna kontaktních údajů (quas@daquas.cz)

vychází 4× ročně
uzávěrka tohoto čísla 7. dubna 2010
náklad 4 000 výtisků
příští číslo vyjde v červnu 2010
ISSN 1210-440X

Není-li uvedeno jinak, jsou všechny ceny v tomto čísle bez DPH a mohou se měnit s pohybem kurzu zahraničních měn.

www.daquas.cz



DAQUAS

příjemné rozhraní mezi člověkem a jeho softwarem

Podle čeho poznáte DAQUAS?

- Disponujeme** perfektní znalostí licenční problematiky, takže pokud software kupujete, víte, že budete mít licence skutečně v pořádku.
- Známe** kompletní škálu možností, jak software legálně pořizovat – včetně pronájmů, splátek, hostovaných řešení, takže vám umožníme vybrat si optimální cestu.
- Pomáháme** vyhýbat se překotným krokům a ty rozumné naplánovat tak, aby co nejlépe odpovídaly reálným potřebám podniku.
- Umíme** se dobře ptát a rozumíme vašim starostem.

Microsoft
GOLD CERTIFIED
Partner

2009 LICENSING SOLUTIONS
License Delivery
PARTNER OF THE YEAR
WINNER

Kam půjdete?

na 13. DevCon, Praha 2010
nebo na 8. TechEd Praha

Zbavte se dilemat, čekáme vás společně na **TechEd & DevCon Praha 2010**
v multikině CineStar na Černém Mostě.

26. až 29. dubna 2010

- 🔥 4 dny
- 🔥 4 sály
- 🔥 přes 60 přednášek
- 🔥 tradiční večerní Party
- 🔥 komfortní prostředí, výborný catering
- 🔥 WiFi a elektrina pro vaše notebooky
- 🔥 společenství expertů
- 🔥 největší odborná IT akce v České republice

Těší se na vás Gopas & DAQUAS & Microsoft
Registrujte se zavčasu na www.teched.cz. Kino je veliké, ale nafukovací není.