

SOFTWAREVÝ QUAS

68

BREZEN 2009

Přijemné rozhraní mezi člověkem a jeho softwarem

■ Infoservis

■ Proč IT vašemu
podniku neslouží
A co se s tím
dá udělat

■ Jak si usnadnit
financování IT

■ DevCon,
Praha 2009
23.-25. června

■ Co nás čeká
ve Visual Studio
2010

■ Fenomén
Windows 7



DAQUAS

KONEČNĚ PLNOLETÍ

Přes kupu klopot v kvapu denním
den přešel a ztemněl nerušeně*

Zima už končí s představením

Začíná jaro utěšeně

Ke stropu letí první zátka

Sfoukly se svíčky

Monitor zhas

Dárky se zdobí do pozlátka

Zvedáme sklenku – na DAQUAS

Přijde vám – když jsme prý na prahu krize –
veselí naše nepatřičné?

Znáte to nejen z televize

Kdo neřákal se na nácvičné,

tomu je lhcčcji, i když je v boji

Zatímco ostatním scházejí vize

Zatímco mnozí se po právu bojí

My se jen stavíme těsněji k sobě

Chrlíme nápady, větráme mozky

Klikají myši a klapkají klávesy

Zbyla jen chvilinka na narozky

Odpusťte, prosím, březňákům rozvemost

Jde na vás od prvních sněženek taky?

Na nás tu s oblevou přišla i dospělost

K té patří slunce!

(i deštík... i mraky...)

DAQUAS má osmnáct, puberta za námi

Vdavky se neřeší, máloco leká

Dost toho známe a pořád se učíme

Síla nám nechybí, k důchodu štrcka

Jde pořád dopředu, nevede dolů

Nejhezčí na ní, že jedeme spolu

Vždy, když si přijdete životem nahraní,
jsme tu: Vaše příjemné rozhraní.

*Pro úvodní dvouverší,
na kterém prý vždy nejvíce
záleží, jsem si netradičně
vypomohla citací věhlasné
poetické autority, Vladimíra
Majakovského. Dál už to
použít nešlo, bylo potřeba
přihodit pár řádků a jiné
knihovry, a celé to správnými
nástroji odladit do jamiho
trylku, aby se to dalo spustit...
Chcete-li se dozvědět, jak
bizarně tehdy pokračovala
autorita, zkuste navštívit
www.daquas.cz/quas
a elektronickou podobu
totoho vydání, kterou tam
tradičně najdete.

Darina Vodrážková

JARNÍ SLEVY OFFICE:

Office Small Business -25 %!

Jarní výprodeje zasáhly i do oblasti vybavení kanceláří. Do konce června můžete nakupovat Office Small Business s 25% slevou, a to jak v krabicích, tak v multilicenčním programu Open License (licence bez i včetně Software Assurance).

Office Professional Plus -20 až 25 %!

Kdo si nevystačí se sadou Office Small Business (například uživatelé MS Access a ti, kteří provádějí náročnější operace s dokumenty v rámci portálových řešení či správy uživatelských práv), toho jistě zaujme nabídka Office Professional Plus, jejíž licenci si do 30. 6. 2009 můžete pořídit se slevou 20 a za určitých podmínek dokonce 25 %. Nabídka platí pro podniky i státní instituce a pokud vás zaujala a chcete se dozvědět víc, kontaktujte nás.

Office 2007 za 1 300 Kč!

Nepracující uživatelé jistě potěší stále trvající sleva na Office 2007 pro domácnosti a studenty. Za 1 300 Kč získáte sadu obsahující aplikace, které znáte ze svých pracovišť a škol (Word 2007, Excel 2007, PowerPoint 2007 a také OneNote 2007). V rámci domácnosti si je ovšem můžete nainstalovat až na tři počítače. Pokud máte dítka školou povinná v některém z vyšších levelů ;-) a do školy je provází notebook, tak aplikaci OneNote velmi ocení. Něco tak šikovného a praktického na psaní poznámek přímo do počítače jsme pravděpodobně na platformě Windows ještě neměli. Pro komerční a podnikatelskou činnost tuto licenci samozřejmě využít nelze.

WINDOWS SERVER 2008 R2 BETA 1

Mohlo by se zdát, že příchod nového operačního systému Windows 7 Beta zastínil i novou verzi Windows Server 2008 R2. Doufám, že nesdílíte tento pohled na věc, protože nová *prozatím* beta obsahuje zajímavá vylepšení. Hned zkrájí by bylo dobré upozornit, že tato verze bude první verzí Windows serveru, která **bude výhradně 64bitová**. Mezi nové vlastnosti patří DirectAccess s podporou IPv6 a IPSec pro přímé připojení bez nutnosti využívat VPN, ovšem to bude fungovat i s IPv4. Další novou funkcí je BranchCache, možnost cachovat nejčastěji používaná data v různých odděleních firem, tedy pokud některý z uživatelů vyžaduje soubor, který již před ním stahoval někdo jiný, získá ho rovnou z cache a nezatěžuje tím zbytečně internetové připojení. BitLocker to Go ve Windows Serveru 2008 R2 pak umožní nastavit politiky pro výměnné disky

A CO VÁS ČEKÁ UVNITŘ ČÍSLA 68?

informační servis	3
konference devcon, praha 2009	8
proč it vašemu podniku neslouží?	9
office 2007 a vy.....	12
dobře upletená síť.....	14
jistota fungující infrastruktury	16
jak si usnadnit financování it	21
novinky ze světa foxpro	23
volám kancelář!	24
co nás čeká ve visual studio 2010?.....	26
windows vista a visual studio	28
expression, visual studio a msdn.....	29
fenomén windows 7	31

a šifrovat data na nich, čímž se zabrání zneužití informací při ztrátě takového zařízení (zpětně kompatibilní až k Windows XP SP3). Mezi další novinky pak patří například read-only souborový systém DFS, vylepšená správa napájení, off-line složky pro mobilní uživatele.

Pro milovníky virtualizace je dobrá zpráva, že tolik očekávaná funkce Live Migration pro Hyper-V je již v této beta verzi. Nová verze Windows Serveru obsahuje „novinku“ v podobě Remote Desktop Services (RDS). Jestli se teď cítíte poněkud zmateni, vězte, že se jedná o značně vylepšené terminálové služby.

Společnost Microsoft již používá několik Windows Serverů 2008 R2 ve svém produkčním prostředí, což je známkou, že finální verze se od nynější bety nebude zas až tak lišit.

INTERNET EXPLORER 8 VE FINÁLNÍ VERZI

Od konce ledna bylo možné vyzkoušet a otestovat Release Candidate verzi Internet Exploreru 8. Od 19. března je k dispozici verze finální, a to ve všech jazycích, takže pokud jste si RC verzi oblíbili, je určitě velmi vhodné ji vyměnit za tuto. IE 8 přináší kompletně přepracované jádro, důsledkem čehož jsou ještě lépe podporované webové standardy. Společně s opravou chyb došlo také k vyladění stability a výkonu. Mezi nejvýznamnější novinky patří akcelerátory, urychlující získání informací bez nutnosti opustit právě navštívenou stránku, a mód InPrivate, který

uživatelé zajistí, že nejsou zaznamenány žádné informace o navštívených stránkách (veškeré cookies, historie a součásti stránek se ukládají výhradně do operační paměti). Větší bezpečnost je například také docílena vylepšením ochrany proti tzv. clickjackingu (cross-site scripting) a rozšířením skupinových politik. Za zmínku jistě stojí i SmartScreen Filter ochraňující uživatele před podvodnými nebo jinak závadnými stránkami. Pro tuto verzi jsou k mání již i první české doplňky (Lingea iLex akcelerátor) a portály (jako např. Seznam.cz), které nové technologie podporují.

„VÝPRODEJ“ CAL

Chybí vám Windows Server CAL, SQL Server CAL nebo SQL Server Per Processor License? Využijte 10% slevu v multilicenčních programech Open License, Open Value a Open Value Subscription. Nejste si jisti, kolik licencí potřebujete? Nemálo licenčních informací se můžete dozvědět např. v minulých číslech softwarového QUASu, dostupných také v elektronické podobě na našich webových stránkách (www.daquas.cz). Nebo nás kontaktujte a budete mít jistotu. Naši certifikovaní odborníci vám poradí.

NEJEN KLIENT, TAKÉ SERVER SE SLEVOU

Firmy i státní instituce mohou serverové licence SQL Serveru včetně Software Assurance získat se slevou, která dosahuje až 25 % z ceny licence. Také Windows Server Standard včetně Software Assurance je nyní zlevněn o 20 %. Tyto slevy platí pro multilicenční programy Open License a Open Value.

FOREFRONT THREAT MANAGEMENT GATEWAY BETA 2

Nástupce oblíbeného a často používaného ISA Serveru 2006 je od začátku února ve stádiu veřejné beta verze. Jednou z mnoha novinek této komplexní ochrany podnikové brány do Internetu je například zabudovaná antimalwarová kontrola a za zmínku stojí také zjednodušená správa. TMG bude z hlediska jednotné správy součástí bezpečnostního řešení Forefront (s kódovým názvem

„Stirling“), které je shodně ve fázi veřejné beta verze. Na stránkách Microsoft Download Center je možné stáhnout mimo samotný Forefront TMG Beta 2 i příručku pro jeho nasazení. Pro testování je důležité vědět, že Threat Management Gateway je možné provozovat pouze na 64bitové verzi Windows Serveru 2008.

EXCHANGE PŘIPRAVÍ POŠTOVNÍ HOLUBY O PRÁCI

Vylepšete nejen svou e-mailovou komunikaci, ale také organizaci a správu svého drahocenného času pomocí Microsoft Exchange Serveru 2007. Nyní lze pořídit tento serverový produkt s **20%** (za specifických podmínek až s 35%) slevou, a to i včetně klientských licencí v multilicenčních programech Open License a Open Value. Vyzvaly ve vás specifické podmínky (či sama idea nezaměstnaných poštovních holubů) zvědavost? To ještě netušíte, co se dočtete na straně 15. Nebo se nám ozvěte, probereme spolu, co je pro vás nejvýhodnější.

VŠECH PĚT POHROMADĚ S SBS 2008 PREMIUM

Toto komplexní serverové řešení pro malé a střední firmy lze získat až do 30. června 2009 **se slevou 10 %**. Výhodné nabídky mohou využít jak podniky, tak i státní instituce. O výhodách SBS a jeho většího bratříčka EBS se můžete rychle dočíst na straně 14, a opět: budeme rádi, pokud si o tom raději s námi pohovoříte. To bude nejefektivnější.

COMMUNICATIONS SERVER 2007 R2

Novou verzi Office Communications Serveru 2007 uvedl Microsoft na trh 3. února 2009, a to jak na živo, tak ve virtuálním pavilónu na webové adrese www.ocsr2launch.com. Zde je možné získat detailní informace o řešení sjednocených komunikací, které OCS 2007 R2 nabízí. Nová verze R2 přináší mnohé výhody, jako jsou zvýšená produktivita, spolupráce a úspora nákladů, což jsou v dnešní době nemálo zajímavé

argumenty. Dosáhnete toho například pomocí dial-in audio konferencí, sdílením pracovní plochy a možností trvalých diskusních skupin. Dále byla rozšířena mobilita a schopnost automatizovat a přizpůsobit si firemní procesy s OCS pomocí vývojových nástrojů Visual Studio 2008. Další informace o novinkách a možnostech tohoto produktu naleznete na adrese www.microsoft.com/communicationsserver/en/us/.

GET GENUINE, WINDOWS!

Kdo nestihl své operační systémy legalizovat do konce roku pomocí levné OEM licence, nemusí si přeče jen ještě chystat kartáček a tepláky! Na začátku letošního roku Microsoft uvedl na trh nové legalizační produkty – Windows Get Genuine Kit a Get Genuine Windows Agreement, kterými dodatečně získáte nepřenositelné plnohodnotné licence, vázané na počítač, na něž byly poprvé nainstalovány a aktivovány. Potřebujete-li tyto záležitosti řešit, přijďte k nám.

AŤ JSI, KDO JSI, UPGRADUJ SI... VISUAL STUDIO 2008

Mimořádná nabídka do 30. 6. 2009! Chcete získat Visual Studio Standard nebo Professional? Je to jednoduché, upgradujte si předcházející nebo konkurenční verzi vývojových nástrojů, dokonce i produktů, které jsou dostupné zdarma. Visual Studio Standard Upgrade: 5 480 Kč; Visual Studio Professional Upgrade: 15 470 Kč. Více na straně 29.

VISUAL STUDIO PROFESSIONAL S MSDN

Vlastníte-li samotnou licenci Visual Studio 2003, 2005, 2008 v nějakém multilicenčním programu, nebo předplatné MSDN, které jste včas neprodložili, pak můžete do konce června využít výrazné slevy na předplatné Visual Studio Professional s MSDN Professional či s MSDN Premium ve dvouletém programu Open License nebo tříletém splátkovém programu Open Value. Bližší informace o obsahu předplatného a cenách najdete v článku na straně 29. A na co nového se

letos ještě předplatitelé MSDN mohou těšit? Například na Visual Studio 2010 a Framework 4.0 (více o novinkách najdete v samostatném článku), Windows 7, Office 2007 SP2, Windows Server 2008 R2, Exchange 14... Nechcete zůstat pozadu, že?

KONEC FRONTPAGE V ČECHÁCH

Expression Web 2 ve všech ohledech nejen zastoupí, ale i předčí bývalý FrontPage. Získáte jej upgradem starších verzí MS Expression Web, Adobe/Macromedia Creative Suite, Flash, Director, Dreamweaver nebo GoLive, a samozřejmě z jakýchkoliv verzí MS Office a FrontPage. Oproti nákupu plné verze tímto postupem **ušetříte téměř 66 %**. Nabídka trvá pouze do 30. června 2009! Cena upgrade: 2 430 Kč.

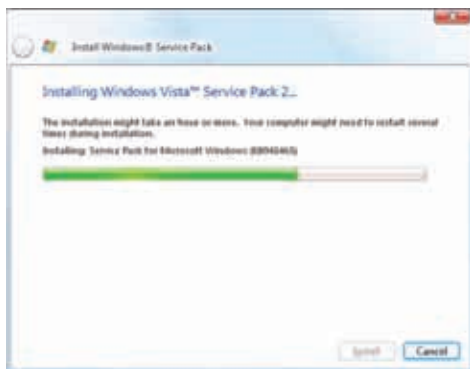
VISTA SP2 A WINDOWS SERVER 2008 SP2 JE ZA DVEŘMI

Na mnoha místech se dnes mluví o přicházejícím novém operačním systému Windows 7, a tak se není čemu divit, že informace o nedávno vydaném **Service Packu 2 RC** pro Windows Vista a Windows Server 2008 se tak trochu ztratila. Byla by to však škoda! Pokud máte zájem si přicházející opravný balíček stáhnout a vyzkoušet, naleznete jeho ISO image na webu Microsoft Download Center.

Pro Windows Vista a Windows Server 2008 stačí jediný instalátor, který je k dispozici v 32 i 64bitové podobě a pro všechny dostupné jazykové mutace. K dispozici je také SP2 RC pro 64bitové Itanium (IA-64).

Jako obvykle je SP2 pro Windows především sbírkou updatů a hotfixů zaměřených na bezpečnost, které byly vydány v průběhu dosavadního života operačního systému. Důležitým přínosem pak bude další zlepšení kompatibility některých aplikací, ale snad nejvíce změn bude v oblasti podporovaného hardwaru. Bude to nově podpora 64bitových procesorů od VIA Technologies, dočkáme se tzv. Windows Vista Feature Pack for Wireless, což jsou nástroje vylepšující podporu bezdrátových sítí. Nalezneme také podporu zápisu na Blu-ray disky. SP2 přináší nástroj pro fulltextové vyhledávání, **Windows Desktop Search 4.0** s vylepšeným indexováním (rychlost, nároky na zdroje) a zvýšenou relevancí

nalezených souborů. Vedle toho tato vyhledávací služba pomáhá s nalezením a zobrazováním náhledů pro dokumenty, e-maily (včetně těch digitálně podepsaných), soubory s hudbou, fotografiemi a jiným obsahem. V podnikovém prostředí se Windows Search 4.0 daleko lépe spravuje díky detailně propracované user group policy. Vylepšení doznal i Windows Media Center. SP2 přináší změny ve správě napájení, kterou lze nově také centrálně ovládat prostřednictvím group policy. Jistě vítaným počinem je zajištění zpětné kompatibility licenčních klíčů pro Terminal Server a ošetření případných chyb a zápisu do protokolů.



Ještě bychom rádi zmínili nástroj Service Pack Clean-up, který odstraněním nepotřebných souborů ze Service Packu 1 uvolní poměrně velké místo na disku. Pokud se rozhodnete instalovat Service Pack 2, musíte mít již nainstalovaný Service Pack 1, což je významná změna oproti tomu, na co jsme byli v poslední době zvyklí. Nezapomeňte však, že SP2 RC není určen k nasazení v produkčním prostředí, ale pouze k testování.

HYPER-V SERVER 2008 R2 BETA 1

Společně s Windows Server 2008 R2 Beta 1 byl uvolněn ke stažení i Hyper-V Server 2008 R2 Beta 1. Co nového od něj můžeme čekat? Mezi novinky tohoto samostatného virtualizačního nástroje, které znalcům poněkud scházely, patří například přesun virtualizovaných systémů mezi hostiteli bez přerušení provozu. Dále pak možnost přidání/odebrání VHD souborů či přímo fyzických disků za provozu virtuální stanice. Zajímavé vylepšení určitě je i schopnost přesunovat a distribuovat zátěž na patřičná jádra procesoru a zbylá potom uvést do úsporného

režimu, z čehož vyplývá někdy i značně snížená spotřeba energie. Hyper-V Server 2008 R2 Beta podporuje až 32 jader a až 1 TB RAM na fyzickém serveru, což dovolí vytvořit opravdu rozsáhlé virtuální prostředí. Pro zhlédnutí dalších novinek navštivte web společnosti Microsoft.

SYMANTEC: TŘI ROKY ZA CENU DVOU

Při pořízení bezpečnostních řešení Symantec nadále platí možnost objednat tříleté předplatné za cenu dvouletého. Tato nabídka se vztahuje nejen na nové licence, ale i na prodloužení předplatného. Do konce června lze tedy získat rok předplatného podpory k produktům Symantec Endpoint Protection a Symantec Multi-tier Protection zdarma.

ELEKTRONICKÉ LICENCE PRODUKTŮ NORTON

Společnost Symantec zareagovala na požadavky trhu a svoje „klasické žluté krabice“ s produkty Norton nabízí nyní i ve formě elektronických licencí. Odpadají tak zbytečné náklady a čekání na dodání produktů!

Produkty, které jsou k dispozici ve formě elektronických licencí: Norton Antivirus 2009 CZ pro jednoho, tři a pět uživatelů; Norton Internet Security 2009 CZ pro jednoho, tři a pět uživatelů; Norton 360 v2 a brzy i verze 3.

BEZPEČNOSTNÍ AKTUALIZACE ADOBE

Před necelým měsícem se na veřejnost dostala zpráva o kritické bezpečnostní chybě v oblíbených a hojně používaných aplikacích společnosti Adobe: Acrobatu 9, Readeru 9 a jejich dřívějších verzích. Za určitých okolností se dalo této zranitelnosti využít i k získání vzdáleného přístupu k počítači. Na security stránkách společnosti Adobe jste se mohli okamžitě dozvědět, jaké kroky učinít k ochránění svého počítače. Navíc od 11. března je k dispozici update na Adobe Acrobat 9.1 a Adobe Reader 9.1, který toto bezpečnostní riziko zcela odstraňuje. To však není jediná dobrá zpráva: společnost Adobe se rozhodla pro souběžný vývoj lokalizovaných verzí,

3
4
5
6
7
8
9
0
1
2
3
4
5
6
7
8
9
0
%
]

a tak je možné získat český nebo slovenský update bez čekání.

Do konce června lze navíc ušetřit na celém řešení až 35 %, pokud je součástí alespoň jeden agent pro zálohování virtuálního prostředí.

GFI FAXMAKER -50 %

Do konce dubna lze využít slevu ve výši 50 % na pořízení faxového řešení GFI FAXmaker 14. GFI FAXmaker je faxový server, který z odesílání a přijímání faxů činí efektivní, snadný a levnější proces. Řeší problémy spojené s manuálním faxováním – čekání na to, až fax projde přístrojem, zbytečné tisky, fyzické docházení k faxu. Nabízí možnost přijímat a odesílat faxy přímo z poštovního klienta. GFI FAXmaker nabízí vysokou spolehlivost a maximální funkčnost nyní za bezkonkurenční cenu.

ARCHIVACE ELEKTRONICKÉ POŠTY VÝHODNĚ

GFI MailArchiver for Exchange je snadno použitelné řešení archivace elektronické pošty. Umožní vám veškerou interní i externí elektronickou poštu archivovat do jediné SQL databáze. Díky tomu uživatelům poskytnete snadný a centralizovaný přístup ke starým zprávám přímo z poštovního klienta či přes webové vyhledávací rozhraní, a to za dodržení všech předpisů regulujících archivaci komunikace (například ve státní správě). GFI MailArchiver for Exchange podporuje Exchange Server ve verzích 2000, 2003 a 2007.

Všichni uživatelé produktů GFI MailSecurity nebo GFI MailEssentials mohou **do konce dubna** využít slevu 25 % na pořízení archivačního nástroje GFI MailArchiver.

ZÁLOHOVÁNÍ VIRTUÁLNÍHO PROSTŘEDÍ

Jedno z velmi rozšířených řešení pro zálohování, Symantec Backup Exec, přineslo ve verzi 12.5 nástroje pro zálohování virtuálních platform VMWare, Microsoft Virtual Server a Microsoft Hyper-V. Pomocí této technologie lze ze záloh virtuálních serverů obnovit nejen celé stroje, ale i jednotlivé soubory či e-maily. Řešíte-li zálohování infrastruktury, neváhejte nás kontaktovat. Pomůžeme vám.

VIRTUÁLNÍ SVĚT POD KONTROLOU

System Center Virtual Machine Manager 2008 R2 Beta je další testovací verze microsoftího produktu, který spatřil světlo veřejného světa na jaře tohoto roku. Ten, kdo potřebuje spravovat své virtuální stroje, jistě ocení tento sofistikovaný nástroj, který pomáhá spravovat více virtualizačních produktů či platform z jednoho místa. S SC VMM 2008 R2 Beta si lehce užijete novinek a vylepšených funkcí, které přináší nové Hyper-V verze 2 Beta ve Windows Serveru 2008 R2. Za klíčovou lze považovat podporu Live Migration, přidávání či odebrání VHD souborů za chodu a vylepšený power management.

PŘEJDĚTE VÝHODNĚ NA BEZPEČNOSTNÍ ŘEŠENÍ SYMANTEC

Všichni uživatelé jiného bezpečnostního řešení než od společnosti Symantec mohou nyní přejít k nástrojům Symantec Endpoint Protection a Symantec Multi-tier Protection za velmi zvýhodněných podmínek. V případě zájmu nás kontaktujte, přesně podmínky vám rádi sdělíme. security@daquas.cz.

ČTVRTÁ GENERACE NÁSTROJŮ ESET

Dne 2. března uvedla společnost ESET na trh čtvrtou generaci svých produktů ESET NOD32 a ESET Smart Security. Dala si přitom záležet především na těchto klíčových vlastnostech:

- velmi účinná ochrana před neznámými hrozbami
- rychlost a vysoký výkon skenování systému
- systémová nenáročnost
- vstřícné uživatelské rozhraní

Uživatelé současných produktů ESET mohou na verzi 4 přejít bezplatně v rámci svých aktivních předplatných. Kontaktujte nás nebo navštivte webové stránky výrobce www.eset.cz.

KONFERENCE DEVCON, PRAHA 2009

Po loňské premiéře se souběhem dvou databázových konferencí ohlašujeme opakování i pro letošek. Zveme vás tedy na

23. až 25. června 2009

do prostor fakulty Elektrotechnické a Strojní, ČVUT v Praze

Microsoft®
SQL Server® 2008

Microsoft®
Visual FoxPro 9.0

> Pro historiky a archiváře bychom měli především uvést, že naše pražské konference pro rok 2009 by se na seznam zařadily s těmito pořadovými čísly: Visual FoxPro DevCon 12 a SQL Server DevCon 2. Už loni jsme ovšem zbytečně trpěli dvojkolejností, kdy jsme udržovali dvoje registrační stránky, dvoje stránky s konferenčním programem apod. Dospěli jsme k přesvědčení, že je načase si to zjednodušit. Obě konference probíhají ve stejnou dobu, za stejné vstupné, přednáškový program mohou účastníci volit zcela podle chuti z celého rozsahu vystoupení bez ohledu na to, zda se přihlásili na SQL nebo FoxPro. Ve skutečnosti jde totiž samozřejmě o jednu velkou konferenci, ale s pokrytím dvou tematických oblastí. Pro letošek tedy přicházíme s tímto pojetím:

- obsah a rozsah jako loni
- zaměření na Visual FoxPro a SQL Server jako loni
- název letos jen jeden
- registrace letos po jedné cestě

Výroční událost, na kterou jste byli zvyklí, nebo kterou jste si coby příznivci SQL Serveru užívali loni poprvé, letos navštívíte pod názvem

DEVCON, PRAHA 2009

Konferenci pořádáme stejně jako dosud ve spolupráci se společností Microsoft a s její finanční podporou. Díky tomu zatím nemusíme navýšovat vstupné, krize nekriže. Možná jste zaznamenali, že náš web vypadá teď hodně jinak, a tak vznikají i nové stránky pro konferenci. Plánu-

jeme uveřejnit více informací a spustit registraci počátkem dubna. Jste-li lační po koncentrovaných informacích ze světa technologií Microsoftu s ještě širším záběrem, než je SQL Server, vývoj aplikací či Visual FoxPro, natolik, že nevydržíte čekat až do června, máte možnost naplánovat si ještě předtím výlet na TechEd.

Kurzy zaměřené na Visual FoxPro a SQL Server

Od roku 1995 pořádáme školení k Visual FoxPro s nejrůznějšími zaměřením. Jednou z oblastí využívání FoxPro je i role klienta k SQL Serveru, a proto jsme před léty zařadili do nabídky i kurz se základy Microsoft SQL Serveru. Obvykle během roku probíhá celá série našich kurzů na jaře a na podzim. Série obnáší tato školení:

- Visual FoxPro pro začátečníky
- Úvod do Microsoft SQL Serveru 2005
- Visual FoxPro jako klient pro Microsoft SQL Server
- Přehledka užitečností ve Visual FoxPro

Kromě kurzů s pevným termínem je možné domluvit si i specializované konzultace k Visual FoxPro, nebo školení na zakázku – podle požadovaného obsahu, termínu a případně i místa. Podrobnější informace ke školením a aktuální termíny jsou na našem webu.

www.daquas.cz → Kurzy

4
{
8
2
1
@
0
*
}
2
3
<
1
2

9
4
(
4
8
3
1
\$
6
}
5
3
\
4
|
7
0
6
%
]
:

PROČ IT VAŠEMU PODNIKU NESLOUŽÍ?

> Často se setkáváme s kolegy, kterým byla svěřena péče o podnikové IT, ale oni prožívají hluboké roztrpčení, že k zodpovědnosti nedostávají také příslušné pravomoci a rozpočty.

Často se setkáváme s uživateli, řadovými pracovníky i vrcholovými manažery, kteří prožívají neméně hluboké zklamání, že investice do rozvoje IT nepřinášejí to, co si od nich slibovali, nebo se nevracejí tak rychle a přesně, jak si přejí.

Často se setkáváme i s těmi, kteří nemají tak docela jasno, jestli je jejich život s počítači lehčí, lepší a radostnější, než by byl bez nich. Či mají pocit, že návrat k tužce a papíru by jim dozajista

nepřinesl žádnou významnou ztrátu a navíc by ušetřili za IT.

Nejen ten poslední názor, ale i ty méně radikální většinou dávají jasně znamení: Něco je vážně špatně. Ne s lidmi, ne s nositeli těch názorů, ale se zkušeností, kterou jako uživatelé IT získali, nebo kterou jako „provozovatelé“ IT bezděky pomohli vytvořit. Když s těmito rozčarováními klienty jednáme, nacházíme opakovaně tytéž problémy či jejich příznaky:

- uživatelé jsou schopni využít sotva minimum z funkcí, které mají k dispozici
- nedůvěřují výstupům získaným ze systémů a nespolehají se, že je dostanou přesně a včas



www.tech-ed.cz

TECHnical Education Conference

GOPAS & Microsoft

Tech-Ed Praha

27. 4. – 30. 4. 2009
Village Cinemas - Černý Most

7. ročník 4 denní konference
Gopas & Microsoft TECHnical
EDUcation Conference 2009

Speciální host konference
bude Rafal Lukawiecki,
ikona celosvětového IT.

Více než 50 přednášek o novinkách ze současného ICT trhu • Pestrý doprovodný program a další vychytávky • Geek room nabízející opravdové technické lahůdky

PARTNEŘI
PROJEKTU:

heli^os
www.helios.cz

IDG
www.idg.com

ha-vel[®]
www.ha-vel.com

netto

Podnikové IT jako služba za měsíční poplatek

Nepřilíší známá a rozšířená cesta k provozování podnikového IT (nebo jeho části) za velice pohodlných a **snadno financovatelných** podmínek se otvírá použitím služeb vybraného Poskytovatele či více specializovaných Poskytovatelů. Ti mají své odborníky, kteří se starají o jejich infrastrukturu – softwarovou i hardwarovou, včetně zabezpečení připojení, záložních řešení, pravidelné údržby, monitoringu atd. Protože jsou však schopni celou infrastrukturu, nebo přinejmenším své pracovníky i s jejich vrcholným know how, využít pro více podniků – klientů, dostávají tito za své peníze podstatně více muziky, než by si kdy mohli dovolit individuálně.

Tento model se u produktů společnosti Microsoft nazývá SPLA (Service Provider License Agreement) a má více možností k uplatnění – ať už ve sdílených či dedikovaných řešeních. **Je to nejflexibilnější ze všech přístupů k zajištění funkčních IT řešení.**

Klient platí prostě právě jen za tolik uživatelů, kolik jich v daném měsíci může využívat příslušnou funkčnost zajištěnou Poskytovatelem služby. Pokud pomine potřeba danou službu využívat, nebo pokud se sníží počet jejich uživatelů, klient prostě jen přestává hradit poměrnou část poplatků a nemusí hledat (často neexistující) cestičky, jak zpeněžit náhle přebývající hardware či software.

- narážejí na problémy s komunikací, nepředávají si dostatečně informace ani data
- nedokážou zužitkovat potenciál znalostí a vědomostí o svých zákaznících, které za léta nashromáždili
- necítí jistotu, že každé ráno, v poledne i večer budou všechny jejich počítače, tiskárny, servery, poštovní a informační systémy fungovat – a na to buď rezignují, nebo vytvářejí bizarní záložní konstrukty (typické je třeba ukládání několika kopií vytištěných dokumentů, které jsou přitom za normálních okolností dostupné na síti, ruční přepočítávání sestav a jiné klasické postupy)
- zároveň se obávají své závislosti na něčem, čemu nerozumí a do čeho nevidí!
- tuší (či jsou o tom odněkud dokonce informováni), že existují nějaká bezpečnostní rizika, ale nejsou s to posoudit, do jaké míry jsou vůči nim jejich podniky imunní, nebo jak jsou na ně připraveny

- cítí se podvedeni, že černá skříňka IT vytrvale polyká další a další finanční i lidské zdroje, aniž by z ní vycházela spokojenost či dokonce zisk

Kupodivu, to, co v těchto případech selhalo především, nejsou technologie, ani IT odborníci, ale rozum a mezilidská komunikace. Obojímu škodí nedostatek času. A protože času máme neustále všichni málo, je očividné, že se rozmyšlení, natož jeho interaktivní formě – diskusi, moc nevede.

LZE TO ZMĚNIT?

Rozhodně ano, není to zdaleka tak nereálné, jak to v předchozím odstavci vypadá. Každého z nás napadají ty správné odpovědi, pokud si umíme položit správné otázky. Správné otázky si buď musíme správně vymyslet, nebo to můžeme nechat na jiných, aby se nás ptali. V obou případech je nutné si uvědomit, že otázky ani tazatelé v tomto procesu nejsou od toho, aby nás poškozovali, aby na nás útočili, či prokazovali naši nedostatečnost, ale aby nám pomohli, rozvinuli naše dosavadní výsledky a spolupracovali ve snahách vedoucích k dobře zvolenému cíli.

Je s podivem, že ve většině podniků je IT oddělení vnímáno jako cizorodý, často přímo antagonistický element, stojící poněkud potměšile stranou všech ostatních struktur a vazeb. Je nad vazbami, ale není vnímáno jako tmelící prvek. Pokud ano, tak jen v roli společného nepřitele, který je ve při s úplně všemi – lhotejno kdo si začal!

Když se nám ale podaří mluvit se znesvářenými stranami, ukazuje se, že „ajťáci jsou z Marsu“ a „uživatelé z Venuše“... nebo naopak, to je jedno, každopádně že to, co nejvíce schází k mírovému urovnání a spolupráci na blízkém projektu, je tlumočnick, schopný plynně hovořit oběma jazyky, který ztělesní vůli se dohodnout. **Naprotá většina problémů totiž pramení z nedostatečné schopnosti**

- artikulovat správně požadavky (uživatelé)
- proniknout do podstaty podnikání organizace a budovat tak řešení, která odpovídají reálným potřebám (IT)
- stanovit míru závažnosti požadavků a prioritizovat je (uživatelé a suprouživatelé)
- přizpůsobovat řešení lidem a ne naopak (IT)
- uchopit vztah kauzality mezi požadovanými výsledky (uživatelé) a nástroji (IT)
- rozpoznat vliv technologie na postupy, fungování a úspěšnost podnikání (obě skupiny bez rozdílu)
- a nedostatečné ochoty se dohodnout (obě skupiny až na světlé výjimky)

KDO VÁM UMÍ POMOCI?

DAQUAS se na tuto roli dlouhodobě připravoval a je plně způsobilý podpořit spolupráci IT specialistů a jejich týmů s ostatními podnikovými složkami ve jménu společného výsledku. Obě planety – svět IT i svět byznysu – známe velmi dobře a na rozvoji komunikační způsobilosti všech našich konzultantů/tlumočnicků nepřestáváme pracovat ani dnes. Jako základ využíváme metodiku vyvinutou společností Gartner a Microsoft, a nejen díky tomu, ale především díky dlouholeté vytrvale a poctivě rozvíjené zkušenosti s mnoha aspekty problematiky IT umíme pomoci kladením vhodných otázek – které, jak známo, jsou prvním předpokladem pro nalézání dobrých odpovědí.

SAMI NA TO NESTAČÍME

Firma, která má méně než řádově tisícovky počítačů, si dnes nemůže dovolit tak velké IT oddělení, aby dokonale pokryla odbornými všechny oblasti, které je třeba řešit, pokud vám má IT sloužit a ne vás dostávat do úzkých. Že takoví odborníci po světě běhají, ale těžko je všechny najdete zhoufované v jednom místě, je nabitelní. Proto jsme pečlivě vybírali silné, spolehlivé a kvalifikované partnery, kteří portfolio našich služeb rozšiřují konkrétními schopnostmi, a umožní vám tak realizovat nejrůznější projekty podle vašich konkrétních potřeb bez zbytečných průtahů, slepých uliček, porodních bolestí, chyb z ne zkušenosti a omylů. Vybrali jsme takové, s nimiž nás pojí profesionalita, vnímání klienta a jeho potřeb, celistvý pohled na řešení, stejná filozofie pojetí partnerství. Co umějí?

- implementovat řešení pro komunikaci, migrovat z vašich starších poštovních systémů
- postavit portálová řešení na míru
- vytvořit a nakonfigurovat řešení pro automatizovanou správu vaší infrastruktury
- dodat a nasadit ERP řešení pro vaše ekonomické záměry, které vašim uživatelům padne zcela přirozeně do ruky
- instalovat a konfigurovat servery pro vaše síťová řešení (Windows Server, SBS i EBS Server)
- školit vaše uživatele (včetně školení na míru a přímo u vás v podniku díky mobilním učebnám)
- poradit vám se správným způsobem účtování a uplatňováním daňových nákladů nejen za software
- pomoci vám se správou IT prostředků, abyste v ní měli skutečný pořádek, nejen před bohem (zákonem), ale i před lidmi (tak, aby ta evidence byla k něčemu i vám a nezabrala více času než všechna ostatní práce)

- postarat se o vaše servery a jejich správu, poskytnout vám své vlastní dobře vybavené a opečovávané hardwarové vybavení (hosting a pronájem jsou hity letošního roku)

S čímkoli z těchto oblastí chcete pomoci, k tomu vám můžeme doporučit takového partnera (často dva či tři), o němž víme, že patří k těm nejlepším. Vybírat si samozřejmě budete sami, ale nemusíte ztrácet čas planými pokusy.

ALE KDE NA TO TEĎ NARÁZ VZÍT PENÍZE?

Kupodivu i na tuto otázku máme hned několik odpovědí. Ta první zní: brát peníze naráz, to je dnes to poslední, co bychom vám doporučovali, když existují cesty, které vám dovolují:

- nákup trvalých licencí rozložit do tří ročních plateb
- nic nenakupovat, pronajmout si softwarovou výbavu pro všechna svá PC od společnosti Microsoft za roční poplatek
- nic nenakupovat, využívat software jako službu za měsíční poplatky – a to včetně hardwaru
- hardware taky nenakupovat, ale užívat jej na leasing (jen opatrně na licenční souvislosti!)
- webové servery nepožívat, nechat si je bezpečně a s garancí provozovat jako službu
- instalace a implementace také hradit měsíčními platbami, které putují podle pravidel rovnou do nákladů, jako konzumovaná služba
- pro velké projekty (nad 2 miliony korun) využít naší asistence k získání grantů Evropské unie

Prostě je mnoho otevřených cest, které nevedou přímo přes vaši hotovost, rezervy či dokonce úvěry. Důvěrně je známe, vytrvale sledujeme a umíme uplatnit vše ve vašem zájmu. Pomůžeme vám vydaje optimalizovat (pokud si chcete nechat pomoci) tak, aby byly koncepční. Nahodilosti vždycky ve finále vyjdou draž, i když jde o neodolatelně „výhodné“ nabídky. Budete-li chtít s námi spolupracovat, rozhodně vám to něco přinese. Ušetříte čas, peníze, nervy a hromadu práce a budete se moci věnovat tomu, aby vaše IT bylo esem v rukávu vašeho podnikání. Aby válečná sekera mezi podnikem a jeho IT oddělením byla zakopána a místo ní přišla ke slovu efektivní spolupráce, vzájemná úcta a podpora a konečně: společný úspěch.

Na dalších stránkách si připomeneme, které produkty máme k dispozici pro řešení mnohých z vašich potřeb, a upozorníme na to, jak jich co neefektivněji využít.

■ Darina Vodrážková ■

OFFICE 2007 A VY

➤ Každá organizace, která využívá produkty IT pro kancelářskou práci (a to jsou dnes už prakticky všechny podniky a instituce), si ráda volí zavedený standard. To má svou logiku: je vyšší pravděpodobnost, že je budou umět používat vaši současní i noví zaměstnanci, takže se nebudou po nástupu neproduktivně zdržovat zvládáním těch nejzákladnějších nástrojů pro činnost, za kterou berou plat, a také vaši klienti, partneři, úřady či nadřizení budou od vás snadno moci přebírat dokumenty všeho druhu. V našem státě je od dob „roztáčení českých kol a koleček čtyřmi koňmi z jedné stáje“* standardem pro tento typ aplikací Microsoft Office. Je to ovšem pěkně dynamický standard! Mění se vzhled, mění se formáty, mění se edice, všechno se mění. Nejviditelnější změnu prodělal Office při cestě k aktuální verzi 2007. I ona se však postavila na dráhu standardu, tak je nejvyšší čas zamyslet se, jestli se k němu přidáte, nebo chcete zůstat jako sólista.

CO SE STANE, PŘEJDETE-LI NA OFFICE 2007?

Především prvních několik okamžiků budou vaši uživatelé poněkud zmateni. Ale velice rychle je to přejde (zkušenost říká, že tak za 5 až 10 dní) a náhle budou schopni nacházet v kancelářských aplikacích funkce, o kterých dříve ani nic netušili. Nové rozhraní je výsledkem dlouhého výzkumu a spolupráce s uživateli a je natolik srozumitelné, že skutečně vede k daleko efektivnějšímu používání daleko většího rozsahu funkcí. S novým Office tak přimějete uživatele více pracovat se styly, s kontrolou pravopisu, s elegantním formátováním celých dokumentů. Je to nyní snadné, takže na leccos rychle přijdou sami. Po několika týdnech práce s Office 2007 jim bude jeho prostředí připadat více a důvěrněji známé, než po letech tápání v předchozích verzích. Navíc naprostá většina voleb pro vzhled dokumentů má zabudovanou funkci náhledu. Když třeba chcete změnit formát odstavce, stačí jen myš přejíždět po nabídce a na vlastní oči předem uvidíte, co to s vybraným odstavcem udělá. Až si zvolíte podobu, která nejvíce lahodí vašemu oku, teprve ji potvrdíte. Uživatelé se nemusí bát, že si

* Parafraze na reklamní slogany kampaně pro nejstarší verze Microsoft Office zkrájí devadesátých let minulého století

něco „jen tak zkusí“ a pak to nebudou umět vrátit zpět. To je ovšem motivuje zkoušet a na co si přijdou sami, to už nikdy nezapomenou.

Samozřejmě je dnes již k dispozici také dostatek uživatelských školení a příruček k této verzi Office. Jako jedna z výhod Software Assurance je dostupný on-line trénink zaměřený na rozdíly oproti starším verzím dokonce v češtině. Naši partneři pro vás mohou také zorganizovat školení na míru a přímo ve vašich kancelářích nebo zasedáčkách.

STÁLE NEMŮŽETE NĚCO NAJÍT?

IT profesionálové a pokročilí uživatelé najdou všechny své oblíbené nástroje a funkce z verze 2003 i ve změněném uživatelském rozhraní 2007 snadno s pomocí utility, která vám umožní rychle zjistit, kde jsou nyní ovládací prvky méně obvyklých funkcí. Česká verze je k dispozici pro Excel, Word, PowerPoint, Outlook i Access a stáhnout nebo přímo spustit se dá na stránkách Office Online (www.microsoft.com/cze/office/). Tamtéž najdete zdarma ke stažení jednu z prvních českých knih o aplikacích Microsoft Office 2007 z nakladatelství Extra Publishing s.r.o., *Microsoft Office 2007 – Průvodce pro každého*. Velmi přehledně napsaná publikace pro běžné uživatele je dostupná ve formátu .pdf i .xps.

JAK JE TO S KOMPATIBILITOU NOVÉHO FORMÁTU?

O to skutečně nemusíte mít strach. K tomu, abyste mohli komunikovat i se světem těch, kteří k novému standardu nedošli, podnikl Microsoft spoustu rozumných kroků:

- předně, stará se o to, aby se verze 2007 co nejvíce rozšířila
- dokumenty lze ukládat i ve formátu Office 97 – 2003
- tento formát uložení lze nastavit i jako výchozí
- uživatelé starších verzí mají k dispozici ke stažení zdarma doplněk do starších verzí Office (až po verzi 2000), který umožní otevírat nové dokumenty s malým x na konci (.docx, .xlsx, .pptx atd.) zcela transparentně
- ke stažení jsou i prohlížeče (viewer) dokumentů nové verze
- zcela triviální je pak vytvoření .pdf. V tomto formátu lze dokument poslat pohodlně do světa, protože zajistí zachování všeho formá-

tování, grafického rozvržení, písma, ... navíc tak bude trochu více chráněn před zneužitím (přepisováním, kopírováním apod.)

Přítom je nový formát až o 70 % úspornější a o dost odolnější. Pokud dojde k nějakému narušení souboru, obsah vašich dokumentů zůstane ve většině případů zachován. A co je největší devizou nového formátu? Je zcela nově navržen a odráží tak řadu moderních vizí, které v minulosti jednoduše nikoho nenapadly. Je standardem podle ECMA i ISO a to znamená, že je zcela otevřený a komukoliv přístupný. Jeho osud je svěřen institucím mimo Microsoft a tak je dost velká pravděpodobnost, že nám tento formát mnoho let vydrží.

OFFICE PRO CELOU KANCELÁŘ

Klíčem k úspěchu v podnikání či jakémukoli činění je komunikace. Schopnost předávat a sdílet informace. Ta ovšem nezavisí jen na kompatibilitě formátu, ale především na tom, zda je forma přehledná, maximálně srozumitelná, zda dokumenty obsahují všechno, co mají, byly schváleny těmi správnými lidmi a čtou je jen a právě ti, komu jsou určeny.

Tady ovšem nepřijde ke slovu jen Office, ale také další nástroje: **Office SharePoint Server** či **SharePoint Services** a **Rights Management Services**. Druhé dva jsou přímo součástí služeb Windows Serveru. Pro využití SharePoint Services vám postačí pouze Windows CAL, služba Rights Management si žádá nadstavbový RMS CAL. Uživatel, který určuje práva (kdo smí soubor číst, zapisovat do něj, tisknout, kopírovat z něj, jak dlouho bude viditelný a dostupný), potřebuje Office edice Professional Plus či Enterprise, ti, kdož jsou jen adresáty vytvořených pravidel a restrikcí, vystačí s jakoukoli edicí.

Řešení, která v sobě nesou slovo SharePoint, jsou určena k zásadnímu povznesení spolupráce. Posílí sdílení a dokonalé využívání všech informací, jednak nastavením workflow, podrobnějším a podle potřeby vynuceným popisem metadat dokumentů a technologií pro fulltextové vyhledávání, jednak tím, že je prezentuje v přehledném a srozumitelném formátu portálů a týmových pracovních prostorů. Jelikož každé IT řešení je životně závislé na tom, jak snadno a dokonale je přijmou uživatelé, je dobré vědět, že nejlepší dojmy v nich vyvolá kombinace SharePoint Serveru 2007 s Office 2007, která bude pro ně nejpohodlnější.

- Darina Vodrážková ■
- Jan Horný ■

Jak se snáze dostat k Microsoft Office 2007?

Samozřejmě nemusíte mít všechno vyměněné naráz a hned. Ale proč ne, budete-li si to moci dovolit...

- Tradiční cestou Open License s netradiční slevou 25 %, která snižuje cenu edice Small Business a Professional Plus – jen do 30. června.
- Méně častou, ale velmi sympatickou cestou tříletých smluv, ať již pronájemních (Open Value Subscription) nebo splátkových (Open Value). Vímě o nich všechno, stačí se zeptat.
- Velmi progresivní cestou pronájmu včetně hardwaru a operačního systému, za což budete platit pravidelnou měsíční platbou. (Jestliže se chcete o této variantě dozvědět více – ať už jako její uživatel/zákazník, nebo jako její provozovatel/dodavatel, obraťte se na nás. Všechno, co potřebujete vědět, zná náš tým na adrese sp1a@daquas.cz).

Také vás může zajímat, že ještě necelé 4 měsíce lze pořídit i Windows Small Business Server o 10 % a Exchange Server až o 35 % levněji.

Společně jistě najdeme takový model, abyste se k licencím, které potřebujete, dostali cestou co nejlépe vyhovující vaší situaci.

Pozvánka na setkání Hosting Community Evening 28. 4. 2009

Od okamžiku, kdy se DAQUAS stal dodavatelem a zprostředkovatelem smluv SPLA, účastníme se také aktivně veškerých setkání tuzemské Hosting Community, která obvykle probíhají od 18.00 v sídle společnosti Microsoft v Praze u stanice metra Budějovická.

Program setkání bude zveřejněn na našich stránkách www.daquas.cz/sp1a/.

Pokud máte zájem se zúčastnit setkání, je potřeba se zaregistrovat. Ozvěte se nám, abychom vám mohli pozvání a registraci zprostředkovat.

sp1a@daquas.cz

DOBŘE UPLETENÁ SÍŤ

➤ Když máte dobrou síť, můžete se s ní vydat na lov třeba i hodně velkých ryb a zajistit si tak obživu. Nebo vám může posloužit jako síť záchytná a třeba vám zachránit život. V každém případě, nikdo od IT nepochybuje, že na síti skutečně záleží. Přitom vyrobit tu správnou a spolehlivou, to chce dávku znalostí, pečlivosti, systematickosti. První pokusy se obvykle nikomu nezadaří. Síť, jak si ji představujeme dnes, musí plnit hromady úkolů počínaje sdílením prostředků, přes komunikaci uživatelů, výměnu a uložení souborů a hlavně zabezpečení, zabezpečení a zase zabezpečení.

Protože základní kameny, požadavky a nároky na síť jsou stejné pro všechna prostředí, mohl Microsoft již před léty přijít s nápadem na „prefabrikát“, s předem připraveným řešením celého zmíněného souboru požadavků na síťovou infrastrukturu. Matně si vzpomínám, že první sada Small Business Server přišla na svět někde okolo Windows NT Server 4... Od té doby se hodně změnilo. Už dávno nejde jen o výhodnější cenu za celý balík produktů.

Po vložení instalačního média se objeví jednoduchý a přehledný průvodce, který administrátora (a nemusí to být zkušený specialista na servery a síť) provede instalací a základním nastavením serveru za pár hodin. Při prvním spuštění se zobrazí seznam potřebných činností (To Do List), do provedení všech úkolů nelze považovat instalaci za dokončenou! I zkušeným administrátorům vřele doporučujeme, aby se při instalaci a konfiguraci prostředí nechali vést nabízenými „Wizardsy“. Není potřeba jít tvrději

proti „myšlence“ produktu a dělat všechno ručně po svém. Nastavení a nástroje jsou opravdu dobře připraveny, tak aby po jejich použití fungovaly komponenty jednotlivě i pospolu.

JE VÁM SMALL BUSINESS SERVER PŘÍLIŠ TĚSNÝ?

Na počátku byl jen jeden SBS, všechny komponenty na jediném stroji. Pak přibyla možnost přidávat další Windows Servery do domény, pak rozdělení na edici Standard a Premium, pak rozšíření práva CAL a s nimi možnost doplňovat na další servery nejen OS, ale i aplikace. Stále platí, že SBS musí být primárním doménovým řadičem a že logicky musí být v každé doméně jen jeden jediný. Domény s SBS nelze mezi sebou provázat vztahem důvěry (trust) a limitní je i počet uživatelů: serveru podle licenčních podmínek nelze přidělit více než 75 klientských přístupových licencí (CAL). Mohou ovšem být jak typu User CAL, tak Device CAL, případně v mixu. Pro mnoho firem je řešení s SBS naprosto perfektní a cenově výhodnou volbou.

Pokud vám dělá těžkou hlavu radikální přestavba síťové infrastruktury, kterou by si zavedení SBS 2008 do vašeho podniku mohlo vyžádat (už třeba jen proto, že jde výhradně o 64bitové řešení), a neumíte si představit, jak v dnešní době takovou investici prosadit a uskutečnit, máme pro vás inspiraci: **Zkuste využít služby outsourcera, který umí nabídnout i dodání hardwaru a licencí na principu měsíčního poplatku za službu (a samozřejmě se vám může postarat i o údržbu řešení). Jestli o žádném takovém nevíte, můžeme vám je doporučit.**

Ani velké podniky však nemají natolik unikátní očekávání a požadavky na svou základní infrastrukturu, aby se i pro ně nedalo vytvořit předem odladěné univerzální řešení nezbytných úloh. To se společností Microsoft podařilo připravit pečlivě vyladěným produktem

WINDOWS ESSENTIAL BUSINESS SERVER (EBS)

Tento nový balík základních serverů zajišťuje komplexní služby firmám od 50 do 300 uživatelů, kterým již nepostačují služby poskytované klasickým SBS. Své uživatele také ušetří některých zásadních omezení, která SBS stále má.

Na jaře rozkvétají servery

a že se jich loni urodilo, tak jsou levnější

- Small Business Server 2008 v programu Open License o 10 %
- Exchange Server 2007 v programu Open License a Open Value až o 35 %
- SQL Server CAL a procesorové licence v obou programech o 10 a více procent
- Windows Server 2008 Standard se Software Assurance v obou programech o 20 %

Všechny zvýhodněné nabídky platí do konce června tohoto roku.

EBS 2008 Standard řeší

- komunikaci (Messaging Server)
Windows Server 2008
Exchange Server 2007
Forefront Security for Exchange*
- správu (Management Server)
Windows Server 2008
System Center Essentials
- bezpečnost (Security Server)
Windows Server 2008
Exchange Server 2007
Forefront Threat Management Gateway-
Medium Business Edition*

EBS 2008 Premium přidává

- databázový server
Windows Server 2008
SQL Server 2008 Standard

Jednotlivé „tematické“ servery mohou být provozovány na různých fyzických serverech (edice Premium celkem až na pět strojích!). Také je lze spouštět ve virtuálním prostředí a licence pokrývá toto rozložení. Uvažte, že takto koncipovaný balík mnohé uživatele již rozhodně ničím neomezuje. **Mohou provozovat různé služby na samostatných serverech, jako by je pořizovali po jednom, a ta cena!** Server je určen pro minimálně 50 a maximálně 300 uživatelů, což znamená, že padne naprosté většině podniků, kterým by byl SBS už trochu těsný, a vyhoví obrovské škále tuzemských firem. Do domény s EBS lze samozřejmě ve své pohodě přidávat další a další servery (i newindowsové), pokud vám jich pět bude málo... Proto toto řešení není malé téměř nikomu. I tak z něj existuje cesta k samostatným serverům.

JEDINÁ LICENČNÍ NEVÝHODA

„balíkových řešení“ SBS a EBS může být pro vyznačce Microsoft Office SharePoint Serveru, protože k nim nekupují Core CAL (kde je licence pro SharePoint obsažena), ale SBS/EBS CAL Suite či SBS/EBS CAL Suite for Premium Users. Přístup k MOSS by museli vyřešit samostatnou licenci, nebo úplně jinak (třeba hostovaným portálovým řešením, řešením, které je postaveno na SharePoint Services – jež jsou součástí Windows Serveru, či kombinací s jinými licencemi). Podobně je potřeba zvážit předem využití infrastruktury pro komunikaci s externími uživateli (partnery, zákazníky), protože k SBS ani k EBS neexistuje (zatím) nabídka licence typu External Connector, kterou byste potřebovali, pokud toto řešení budete chtít propojit třeba do e-shopu. Ale i s tím si umíme poradit, zejména pokud buduje-

* Jedná se o zkušební verzi na 120 dní. Později si tento produkt můžete zakoupit natvalo, nebo použít nějaký jiný bezpečnostní software.

me společnou koncepcí a nehasíme požáry, až když se pořádně rozhoří.

Každopádně, cest k optimálnímu řešení vašich potřeb je dozajista více. Stačí o nich jen vědět – a to je naše práce. A pak si z nich vybrat tu pravou. S tím vám umíme kvalifikovaně pomoci tak, že vás provedeme rozhodovacími kritérii s ohledem na technické i obchodní aspekty řešení a posouzení jeho reálného přínosu pro vaše klíčové aktivity.

■ Darina Vodrážková ■

KOMUNIKACE: αω PŘEŽÍTÍ

Účastníci západní lidské kultury se stále více specializují. Lidstvo jako celek se pokouší zvládat sofistikovanější úlohy a k tomu potřebuje stále větší a větší týmy specialistů. V IT to platí samozřejmě také. Ale teď nám nejde o to, kolik administrátorů byste dnes potřebovali, aby obstarali síť stejně dokonale jako před deseti lety jeden, ale o to, kolik lidí ve vaší firmě si potřebuje vyměnit informace mezi sebou a s kolika dodavateli a kolika zákazníky, abyste vydělali třeba deset tisíc korun.

Ještě před deseti lety byl nejkritičtější aplikací v podniku informační systém. Jeho výpadek či chyba způsobila největší problémy. O pět let později deklarovaly firmy, že „mission critical“ je pro ně CRM, protože si v tu dobu uvědomovaly, jak je důležité pracovat s klienty, když už je člověk jednou získal. Tou dobou se ještě hodně komunikovalo po telefonech, obchodní jednání se vedla naživo, výstavy měly smysl pro prezentaci podniku a objednávky se posílaly faxem.

Dnes normální fungování firem a spolupráce napříč spektrem dodavatelů a odběratelů stojí na spolehlivosti e-mailové komunikace. A nejde jen o maily s poptávkami a objednávkami, jde také o sdílení kalendářů mezi kolegy, kterých je obvykle na řešení jednoho případu potřeba několik, o správu úkolů, o komunikaci, kterou lze třeba odnést s sebou v mobilním telefonu...

Pokud toto všechno vaše poštovní řešení spolehlivě neumožňuje, zbytečně si komplikujete život. Nemusíte ale hned začít nakupovat hardware, pořizovat licence a začít najímat nové administrátory, platit implementaci a budovat datové centrum. **Všechno vám může spolehlivě, okamžitě(!) a za měsíční poplatky poskytnout služba Hosted Exchange.** Má volitelný rozsah, je permanentně zabezpečená profesionální péčí provozovatelů. Chcete-li se dozvědět více, poradte se s námi!

4
{
8
2
1
@
0
*
)
2
3
<
1
2

9
4
(
4
8
3
1
\$
6
}
5
3
\
4
|
7
0
6
%
|
:
.

JISTOTA FUNGUJÍCÍ INFRASTRUKTURY

> Přes obrovské investice do IT technologií, k nimž sahají mnohé podniky, se často stává, že scházejí zrovna ty prostředky, které by zbavily oddělení IT množství každodenních rutinních operací, umožnily jistější předvídání potenciálních problémů a předcházely jim, nebo je alespoň umožnily řešit mnohem cíleněji a rychleji, popřípadě automatizovaně. Přitom ale zdaleka nejde jen o automatizaci správy IT prostředí, ale o to, skloubit všechny podnikové systémy do funkčního dynamického celku.

Náročná každodenní operativa obvykle nedovoluje IT oddělení věnovat se dostatečně uživatelům a jejich potřebám. Přitom oni jsou klíčovým růstovým i omezujícím potenciálem podniku. IT oddělení jim nezřídka zajišťuje vynikající vybavení, ale není již schopno postarat se o jeho plné využití. To může vést nejen k pomalejšímu růstu (který neodpovídá investicím vynaloženým do technologií), ale i k přímému ohrožení společnosti v důsledku ztráty, krádeže či špatného využití podnikových dat nebo porušení předpisů a zákonů.

Výrazně dobrých výsledků ve zvyšování využití informačních technologií se dá dále dosáhnout důslednější tvorbou podnikových standardů při práci s kancelářským softwarem, využíváním šablon, portálových řešení, předdefinovaných úloh atd. Ve všech těchto oblastech se zkušené interní IT oddělení, které neztrácí čas rutinními pracemi či hašením pozdě rozpoznávaných požárů, může stát naprosto nedocenitelnou složkou zásadně ovlivňující růst společnosti.

NEMRHEJTE ČASEM SVÝCH DRAHÝCH PROFESIONÁLŮ

Produktová řada Microsoft System Center je silná sestava, kterou si zamilují především spolehliví a koncepčně uvažující IT odborníci se smyslem pro vyvážený poměr pohodlnosti a zisku. Tvoří ji produkty pomáhající plánovat, udržovat, spravovat a optimalizovat IT. Zajišťují tak prostředí, které je stabilní a zároveň adaptabilní. To není protimluv, to je zásadní požadavek, před kterým dnes většina IT oddělení stojí. Potřebují, aby všechno naprosto spolehlivě fungovalo, ale také

aby celý systém byl schopen v krátkém čase reagovat na jakoukoli změnu, kterou může přinést dynamicky proměnlivé okolní prostředí (zákazníci, konkurence...) či nové interní záměry a požadavky. Nikdy totiž nevíme přesně, jaká změna nastane. Co ale víme naprosto jistě, nějaká se určitě přihodí! A bude velmi důležité na ni správně a včas reagovat.

Proč se však v oblastech, které bývají výsadou jiných výrobců, spoléhat opět na Microsoft? Členové nové rodiny System Center se velmi dobře integrují i s těmi nejnovějšími produkty ze stejné dílny. Využívají znalostí a zkušeností vývojových týmů jednotlivých produktů, které jsou navíc opřeny o praktické poznatky z provozu jedné z největších implementací platformy Windows – v samotné společnosti Microsoft.



SYSTEM CENTER OPERATIONS MANAGER

Celé monitorování je postaveno na principu, v němž jsou základním stavebním kamenem tzv. Health Models. Pod pojmem Health Model si lze představit množinu atributů a informací, které popisují „zdraví“ jednotlivých provozovaných služeb. Spojením více takových health modelů vzniká model distribuované aplikace. Nejde tedy o sledování jednotlivého procesu (konkrétně jestli jede třeba webový server obsluhující http komunikaci na portu 80), ale sleduje se například celý objednávkový systém, jehož základem je webová aplikace, ovšem vedle hardwaru a elementárních funkcí operačního systému požaduje také dostupné datové úložiště (SQL Server) nebo rozesílání e-mailů (služba SMTP v rámci IIS nebo Exchange). Skutečně *funguje*, jen když správně fungují všechny elementy. SCOM je nástroj, který přichází s možností sdílet ohromné množství provozních informací v podobě, která vede ke zkvalitňování vědomostí celého IT, kdy okamžitě vidíme, co jsou potíže běžného provozu a co

anomálie vyžadující preventivní zásah, ať se jedná o software (a to i třetích stran) a nebo o hardware. Zároveň je velkou znalostní databází pro všechny z IT, která jim umožňuje řešit stejné problémy opakovaně stejným a k cíli rychle vedoucím postupem.

SYSTEM CENTER CONFIGURATION MANAGER

Perfektně vám poslouží například při distribuci operačních systémů i instalaci a konfiguraci aplikačního softwaru nejrůznějších výrobců. Zastřešuje také jejich aktualizaci (aktualizace, service packy, bezpečnostní záplaty) a umožňuje sledovat jejich využití, což vede k efektivnímu plánování investic jak do softwaru, tak i do hardwaru. SC Configuration Manager přináší i velmi dobrou správu nad desktopy v podobě určování odchylek od požadovaných konfigurací jednotlivých stanic, což jednak vede k vyšší bezpečnosti (desktopy obsahují pouze prověřený software potřebný pro konkrétní roli, kterou desktop plní) a jednak umožňuje IT uhlídat soulad s licenčními podmínkami. Z dalších jistě užitečných funkcí jmenujme: inventarizace hardwaru a softwaru (sběr informací o hardwarové konfiguraci, operačním systému a aplikacích spravovaných stanic); vzdálená správa stanic a serverů (včetně úplného převzetí vzdálené stanice bez spolupráce jejího uživatele); součást ochranného konceptu Network Access Protection (NAP). SCCM je schopen spravovat široké portfolio operačních systémů Microsoft zahrnujících vedle klientských i serverové operační systémy a mobilní zařízení.

SYSTEM CENTER ESSENTIALS

je něco jako SC Operations Manager „Lite“ pro firmy, které si přejí spravovat maximálně 30 serverů a 300 stanic v jediné doméně zahrnující navíc některé vlastnosti SC Configuration Manageru (distribuce aktualizací a záplat, inventarizace HW a SW) zjednodušené pro potřeby menších sítí. Na rozdíl od předchozích dvou zmíněných členů rodiny SC Essentials je ihned po instalaci schopen pracovat bez nutnosti nejprve celé prostředí nakonfigurovat, což by bylo bez kvalitních znalostí produktu jen velmi obtížné. Přesto má v sobě v řadě směrů velkou volnost pro přizpůsobení, podobně jako „velký“ Operations Manager. Cenová politika výtečně podporuje cestu k tomuto – zatím spíše vzácnému – posílení IT technologií v podnicích středních rozměrů. Rozhodně se vyplatí dobře promyslet, kterou cestou se vydáte. Nemusíte mít hned to nejbohatší řešení. Stačí, když vám vyhovuje.

pokračování na straně 20

Moc se vám to líbí, ale...?

Máte obavu, že to bude stát mnoho peněz a spoustu práce? Víte, že v mnoha podnicích jsou tyto produkty nakoupeny, ale nikdy nepřinesly doopravdy to, co se od nich čekalo? Na vině je většinou nedokončená nebo nedobře udělaná implementace. I když k tomu marketingové materiály někdy svádějí, nejde totiž o řešení „out of the box“. Nestačí jen nainstalovat. Je potřeba vytvořit plány, správně nakonfigurovat požadovaný dohled, případně doplnit management packy pro speciální aplikace, které používáte, zpočátku ladit a rozpoznávat charakteristické rysy žádoucích stavů oproti alarmujícím atd.

Ale pro to se rozhodně nemusíte vzdát přínosů, které vám dobře spravovaná infrastruktura nadělí. Nabízíme vám schůdné cesty:

- pokud máte dostatek IT personálu, stačí, když si řešení necháte **naimplementovat od specialistů**, kteří vám je po určité zaváděcí periodě, během níž nastaví i ty individuální nuance pro váš podnik, předají do užívání a vy budete podle jejich doporučení sledovat, co je třeba. Tyto specialisty jsme dlouho hledali a pečlivě vybírali a teď můžeme s jistotou říci, víme, kde jsou, a ukážeme vám je. Výběr zúžený naší pre-kvalifikací vás doveče k cíli rychleji a s větší jistotou
- můžete také celé sledování a péči o serverovou infrastrukturu svěřit specialistům mimo svou firmu, kteří nabízejí **hostované řešení pro správu** a budou spolupracovat s vašimi administrátory – to je navíc velmi zajímavá cesta pro vaše ekonomy, banky či akcionáře, kteří raději vidí přímé náklady než odepisované investice
- nu a do třetice je tu samozřejmě možnost úplného **outsourcingu infrastruktury**, což vám poskytne dostatek prostoru, abyste se místo zajišťování základních životních funkcí věnovali tomu, CO vaše IT poskytuje vašemu podniku a zda jsou vaše uživatelé schopni produktivní práce s nástroji, které mají k dispozici

Je zbytečné odkládat řešení na dobu, „až se to sami naučíme“, „až budeme mít čas to nasaďit“, „až si to pořádně rozmyslíme“, „až se nám to povede rozhodit bez chyb“. Neztrácejte čas věcmi, které nejsou vaše parketa. Věnujte se tomu, v čem jste nenahraditelní. Vaše firma to potřebuje.

Vaše možnosti. Naše inspirace.

Microsoft



Integrujte data jako nikdy předtím.
SQL Server 2008 nabízí vestavěnou datovou integraci pro veškeré formáty dat.

Řiďte svá data jako nikdy předtím.
Nově vestavěná datová komprese vám umožní redukci miliard řádků dat za současného zvýšení výkonu.

Pracujte s daty tak jako nikdy předtím.
SQL Server 2008 je propojen se známými aplikacemi Microsoft Office.

Je to nová forma energie.

Představujeme vám Microsoft® SQL Server® 2008. Spoutejte sílu datové exploze. Množství datových formátů stejně jako čistý objem dat během posledních několika let doslova explodovaly. S novým SQL Serverem 2008 nyní můžete spoutat i dosud nevyužitou sílu datové exploze řízením, integrací a dodáním tohoto zvýšeného výkonu koncovým uživatelům jako nikdy předtím. energii, kterou můžete nabídnout koncovým uživatelům, si prohlédněte na www.sqlserver.cz

 Microsoft
SQL Server 2008

SYSTEM CENTER DATA PROTECTION MANAGER

optimalizuje a urychluje zálohování a obnovení dat pomocí vždy přístupných disků s možností odkládání dat na pásky či páskové knihovny. Šikovně využívá dosavadní technologie jako shadow copies ve Windows Serverech, což však zároveň toto zálohovací řešení limituje pouze na homogenní prostředí (Windows). SC Data Protection Manager snižuje celkové náklady na ochranu informací konsolidací veškerého zálohování v datových centrech. Podporuje téměř nepřetržitou ochranu dat pomocí centralizovaného zálohování poboček. Díky velké rychlosti při obnově i možnosti nechat tuto obnovu na běžných uživateli je SCDPM jednoznačně řešením, které viditelně snižuje náklady na IT.

SYSTEM CENTER VIRTUAL MACHINE MANAGER

Hyper-V, ať už jako součást Windows Serveru 2008, nebo jako samostatný server, nestojí prakticky nic a nikde není zakotvena „povinnost“ poříditi si k němu i Virtual Machine Manager, ale pokud chcete virtualizovat v produkčním prostředí, je sofistikovaná správa „morálně povinná“ a řekli bychom přímo životně důležitá! Pokud nejste virtualizační nováčci, tak už to určitě víte a jistě oceníte i to, že nástroj VMM můžete spravovat rozličná virtuální prostředí založená nejen na technologiích společnosti Microsoft. Připravovaná verze, která bude vydána s novým Hyper-V, přinese podporu novinek jako například Live Motion, přidávání/ubírání VHD za běhu atd. Navíc díky velmi užitečnému propojení SCOM a SCVMM získáváte produkt, který v podstatě nemá na trhu obdobu.

EXISTUJÍ I JINÉ CESTY

Jsou i další dodavatelé řešení z oblasti správy infrastruktury. Z našich partnerů můžeme jistě zmínit třeba **Symantec** a jeho vlastní produkty související především se správou bezpečnostních aspektů (Symantec Security Information Manager) a produkty získané akvizicí firmy Veritas (komplexní řešení zálohování) či **Altiris** (správa IT zdrojů zejména z pohledu efektivního využití i dohledu heterogenních prostředí na desktopech i serverech). Uprímně řečeno, není totiž až tak důležité, od koho který produkt je a jestli je to zrovna v tomto měsíci ten nejlepší ze všech možných! Jde jen o jedině: abychom od svého IT zájemci dostávali to, co potřebujeme, a za rozumných nákladů. **Proto mnohem větší váhu než dokonalost jednoho každého řešení má to, nakolik jsou použité nástroje schopny spolupracovat**, nakolik se jejich funkčnost doplňuje – místo aby se překrývala, atd.

Asi je v této souvislosti málem zbytečně připomínat, že rozhodování o dalších nástrojích do infrastruktury se vám bude mnohem lépe přijímat i obhajovat, pokud máte jasnou vizi toho, k čemu má IT technologie vašemu podniku pomoci, jaká je míra závislosti fungování obchodních či výrobních procesů na bezchybných službách IT, jaké jsou náklady na jejich zajištění a jak se dostanete k potřebným stavebním kamenům.

V nalézání odpovědí na všechny tyto otázky vám může pomoci naše dlouholetá zkušenost a neustále rozšiřované a udržované portfolio znalostí a spolehlivých partnerů z oboru. Využijte nás pro svůj úspěch.

■ Jan Horný ■

Základní přehled způsobů jak racionálně financovat legální užívání softwaru společnosti Microsoft (k článku na protější straně)

placení	charakteristika	název modelu
všechno najednou	získáte trvalé právo používat danou verzi produktu, můžete se rozhodnout i pro předplacení služeb Software Assurance, které obsahují mimo jiné i právo na příští verze	Open License, Select krabicové nákupy OEM
tříkrát ve třech letech	platíte vždy 1/3 ceny a roční platbu za Software Assurance. Poprvé při instalaci nových licencí a pak ještě dvakrát, vždy o výročí smlouvy	Open Value (Company Wide a Non Company Wide) Enterprise Agreement
pronájem, tříkrát ve třech letech	platíte vždy o výročí, částku nižší než u předchozího modelu, protože na konci na vás uživateli právo trvale nepřechází (jedině odkoupením)	Open Value Subscription, Enterprise Agreement Subscription
měsíčně – hosting	pronajmete si celé řešení nějakého funkčního požadavku a platíte za ně jako za službu	smlouva s poskytovatelem služby (model SPLA)
měsíčně – leasing, outsource	pronajmete si licence společně s hardwarem (takto můžete klidně řešit klientskou i serverovou stranu) a můžete k tomu přidat i outsource – péči o část či komplet vaší infrastruktury	smlouva s leasingovou firmou a/nebo s poskytovatelem služby (model SPLA)

JAK SI USNADNIT FINANCOVÁNÍ IT

> Když je člověk v úzkých, má – podle své letory – dvě možnosti: schoulit se v koutku a čekat až „to“ přejde, nebo se pevně opřít o vlastní nohy a bojovat. Ta druhá cesta zase dává na výběr ze dvou přístupů: popadnout rychle první věc, která nám přijde pod ruku, nebo tu zbraň, kterou už dávno dobře známe, nebo se maloučko zdržet a poohlédnout se, jestli někde není nějaká šikovnější věcicka, která by se nám v nastalé situaci hodila lépe, než naše stará vybava.

IT V OBDOBÍ KRIZE

Protože informační technologie jsou jedním ze znaků odlišujících člověka od zvířete, tedy náleží k lidské kultuře, patří i k nim tradiční modely, které lidé uplatňují. A rozhodování jednotlivců o podnikovém IT se odehrává podle stejného klíče, jaký byl popsán výše. Někteří se kloní k myšlence: zapouzdřit. Nic nedělat, na nic nesahtat, „nic novýho nerozjíždět“. Pokud tyto povahy chtějí být přeci jen „akční“ a pustit se do něčeho ke své obraně, projeví se to snahou šetřit, často i za každou cenu, zastavit již schválené investice, rozjeté projekty, snižovat stavby.

Bojovné povahy buď začnou ihned realizovat první „dobrý nápad“, který jim přijde pod ruku, nebo – v tom druhém typu – začnou intenzivně přemýšlet o tom, co by bylo nejlépe udělat. Tahle doba pak může být nesmírně inspirující a motivující. Může firmě udělit dokonalé impulsy, na které by za běžného provozu nikdy nedošlo, a pak lze předvídat zcela racionálně: Co nás nezabije, to nás posílí. My cítíme, že mezi našimi čtenáři je dostatek profesionálů vnímavých vůči možnostem nových obzorů. Proto je teď rádi odhalíme, přiblížíme, představíme. Nadešel báječný čas začít dělat věci jinak.

VÝDAJE BEZ KONCEPCE?

Jednou z trvalých překážek budování vyspělého IT jsou finance. Vždycky je jich přinejmenším o něco míň, než by bylo potřeba, aby věci byly dotaženy skutečně do žádoucího stavu. Finanční limity často vedou k nešťastným kompromisům, nedodělkům, polotovárům, bezkonceptním krokům, o kterých sice všechny zúčastněné strany vědí, že

nejdou dobré, ale „je to prý lepší, než nic“. Všichni deklarují, že by velmi ochotně řešili koncepcce a vedli projekty tak, jak se to má dělat, ale že na to není dost peněz. Protože nakonec se téměř vždycky nějaké ty peníze najdou, naprosté většině IT veřejnosti schází dodnes povědomí o alternativních cestách, jimiž lze legálně nabyt uživačích práv k softwaru, aniž by se jednalo o nekomerční, komunitní produkty.

SVOBODA VOLBY

Většinou dělá IT počítačářům těžkou hlavu zejména Microsoft. Ale není to zbytečné? Právě on nabízí tak širokou nabídku cest, že největším problémem je zorientovat se v nich. To je ovšem naše parketa, a tedy žádná starost pro naše klienty.

Můžete si totiž vybírat, jak budete za licence platit:

- naráz – před instalací
- na tři části během tří let
- pronajmete si je na tři roky
- měsíčně, jako za službu

Bližší popis dostupných variant financování je zestručněn do tabulky na vedlejší straně.

SOFTWARE STÁRNE RYCHLE

Zvláštní je, že nejvíce opomíjeny (nebo nejméně rozšířeny, abychom byli přesní) jsou modely, při nichž nezískáváte licenci (a tedy právo užívat software) natrvalo. Přitom není žádnou výhodou, pokud jste doživotním majitelem práva používat zastaralou verzi softwaru. Je to možná ještě nevhodnější, než vlastnit dlouho ojeté auto. Software není nemovitost ani víno, uležením se hodnota licence rozhodně nezvyšuje. Rozhodně to ani není zaručená investice, která by oblomila srdce úvěrového bankéře. Progresivní „netrvalé“ cesty naopak umožňují:

- s minimem investic rychle dosáhnout na požadované řešení
- přizpůsobit počty licencí průběžně reálným potřebám (a neřešit neřešitelnou otázku, co s přebytky zaplacených licencí po optimalizaci provozu, či jak rozumně zajistit pokrytí pro sezónní pracovníky)

Software Assurance: „kontextová“ služba

SA si většina IT profesionálů spojuje pouze s právem na nové verze (pokud nějaké takové přijdou během doby, kdy si Software Assurance předplácíte). To je ovšem značně chudý pohled. Nabídka výhod SA má několik stran a přes deset typů služeb. Mění se podle kontextu toho, v jakém programu jste nakoupili a kolik kterých produktů máte. Můžete získat například poukazy na školení, online kurzy, právo na licence pro záložní servery, konzultační služby pro nasazení nových verzí desktopových aplikací ve velkém či pro tvorbu portálových řešení, rozšířenou technickou podporu, bohatší uživatelská práva k některým produktům, atd. atd.

Často však tyto možnosti nevyužíváte, protože o nich ani nemáte tušení. Je to škoda. V Software Assurance už jste si za ně jednou zaplatili a možná zbytečně o něco přicházíte nebo to platíte znova. Jste-li našimi klienty, ptejte se. Známe je a víme i jak se dostat k praktickému využití výhod. Odpovídejte – a my vás skrze otázky navedeme do míst, kde na vás čekají ty pravé poklady Software Assurance.

- upravovat i skladbu používaných produktů, podle toho, k čemu a jestli pořád je zrovna potřebuji
- optimalizovat pořízení z daňového a finančního pohledu

NESTAREJTE SE JEN O PENÍZE

Vhodně zvolený model vede ke kýženému cíli: uvolní vám peníze i ruce, takže se budete moci zabývat tím, co je skutečně důležité a co je doopravdy přínosem pro podnik, který IT využívá. Budete moci pracovat s koncepcemi, rozšiřovat služby, které IT poskytuje pro podporu klíčových aktivit, jimiž se firma zabývá, věnovat se více uživatelským, kteří jsou zhusta tím nejužším hrdlem, přes které neprojdou investice k výsledkům.

Když už mluvíme o těch uživatelských, kterým často schází vzdělávání a školení, aby pracovali s IT řešeními smysluplněji, je dobré si připomenout často opomíjené výhody **Software Assurance**, jimiž lze situaci bez dalších nákladů zlepšit.

VYUŽIJTE ZNALOSTÍ PROFESIONÁLŮ

Často se vás při zdánlivě triviálních nákupech softwaru dopodrobna vyptáváme, jaké jsou vaše

úmysly a plány. Je to proto, že víme o mnoha faktorech, které mohou ovlivnit míru správnosti a efektivitu vašeho nejpěchlivějšího rozhodnutí. Není nutné, abyste se pokoušeli proniknout podrobně do spletité nabídky možností a výhod. My vás tím labyrintem provedeme, důvěřujete-li v naše znalosti. Ono je to totiž bludiště jak z turnaje tří kouzelnických škol: cesty a zdi se neustále přesouvají, mění, rozšiřují, zužují, otvírají, zavírají... chcete-li mít vystaráno o studium na doživotí, dejte se k nám! :-)

Podobné je to se všemi speciálními, výhodnými a PROMO nabídkami. Je jich tolik, že z toho jednomu jde hlava kolem. Sledovat je a vyznat se v jejich podmínkách a nárocích, to je část naší práce. Vy máte hlavu na jiné starosti. Můžete si být jisti, že pokud se k dosažení vašeho záměru dá uhrabat cestička využitím slevy nebo jiné výhody, určitě vám o tom povíme.

DOPŘEJTE SI ZA CIZÍ

Pro podniky s větším rozletem tu máme ještě jedny hrábě na cestičku k lepším zítřkům. Chcete si vybudovat novou a moderní infrastrukturu, postavit řešení na míru, proškolení uživatele a podpořit obchodní aktivity za peníze z Evropské unie? Spolupracujeme s grantovou agenturou, která se na tento druh projektů zaměřuje a najde pro vás ty pravé pobídky a náměty. Granty se týkají akcí o objemu v řádech milionů korun. Proto otvírají spíše cestu k velkým koncepčním řešením, která zahrnují i analýzy, implementace, proškolení uživatelů, o hardwarové a softwarové výbavě ani nemluvě. A zdá se, že v případě bruselské kasičky neplatí ono zlaté pořekadlo licenčních badatelů: Když něco vypadá příliš dobře na to, aby to byla pravda, tak to nejspíš pravda není. Tady to často pravda je (mimochodem: za zpracování grantu platíte jen tehdy, když jej skutečně získáte).

CO DODAT?

Když vytváříme smysluplnou koncepci, jak má vypadat vaše IT infrastruktura a práce s uživateli v ní, není efektivní postavit si do cesty bariéru z pocitů, že „na tohle nám nikdy nikdo peníze nedá“. Nejprve je nutné definovat potřeby podniku, pak nástroje nezbytné k jejich naplnění a pak teprve cesty k realizaci a k jejich financování. A jako je obvykle více technologických řešení konkrétního obchodního požadavku, tak je i více obchodních řešení pro získání konkrétních technologií. Známe je. Chcete-li je využívat taky, nemusíte se je napřed začít učit. Stačí se o nich dozvědět. Spolupracujme.

■ Darina Vodrážková ■

NOVINKY ZE SVĚTA FOXPRO

NOVÝ (FUNGUJÍCÍ) SOUBOR NÁPOVĚDY PRO VISUAL FOXPRO SERVICE PACK 2

Pokud jste si loni ke svému SP2 stáhli i příslušný soubor nápovědy, asi jste si všimli, že ne všechno funguje, jak má: v nápovědě na některých stránkách vůbec nefungovaly odkazy (v předchozí verzi to bylo v pořádku), na stránkách, které popisovaly objekty, vůbec nefungovaly odkazy na popisy vlastností, metod a událostí (PEM), scházela zcela záložka Favorites a nefungovaly správně styly pro zobrazování obsahu. Bohužel to přes veškeré soustředěné úsilí světových foxařů dlouho vypadalo, že Microsoft se nemá k nápravě. Přitom nakonec už nešlo ani o hledání technického řešení (několik šikovnějších foxařů si dalo tu práci, aby přesně odhalili příčinu chyb – šlo především o vadný obsah indexu – a znali i způsob opravy), ale o právní okolnosti (Microsoft s ohledem na autorská práva a záruky nedovoluje publikovat „pokoutně“ napravený soubor nápovědy). Přesto se dobrá věc podařila a Microsoft (díky úsilí spřízněných duší, které ve firmě FoxPro fandí) svolil, aby se soubor nápovědy stal „věcí veřejnou“. Princip, který to umožnil, má v Microsoftu název „Creative Common license“. Díky němu je teď soubor nápovědy uvolněn k dalším zásahům v rámci veřejně přístupného projektu, stejně jako řada jiných, na webu VF PX. V ten moment bylo možné publikovat opravenou verzi (ta už byla v dílně jednoho z těch šikovných připravena <S>). Má to však pokračování: když už je povoleno „kreativně“ do souboru nápovědy zasahovat“ (a když už šikovní vědí jak na to <S>), proč toho nevyužít nejen k opravám, ale rovnou k rozšíření funkcí nápovědy. Přesně to se odehrálo a tak máme teď v nápovědě pár novinek, které tam dříve nebyly: například texty specifické pro Service Pack 2.

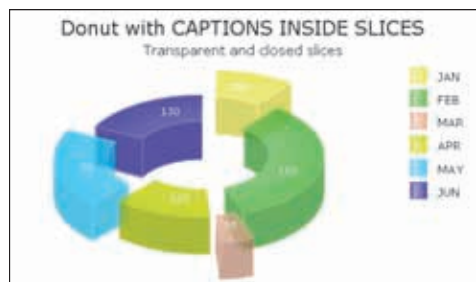
Nápadů na další rozšiřování je více (nic nebrání např. tomu, aby se součástí nápovědy staly i texty týkající se např. konkrétního frameworku, apod.), ale opatrnost je na místě: pokud by vznikaly

živelně nové verze nápovědy, nikdo se v nich nakonec nevyzná. A také je otázkou, zda je účelné nafukovat nápovědu obsahem, který se základním produktem (Microsoft Visual FoxPro 9.0) nemá nic společného.

Aby toho nebylo málo, dočkali jsme se v rámci „shared source“ projektů VF PX na CodePlex několik dalších užitečných novinek, na které vás chceme upozornit v dalších odstavcích.

GRAFY PRO VISUAL FOXPRO

Patří to sice už do minulého století, ale v jistém období byl na naší tehdejší hotline poměrně častý dotaz: „Byl jsem zvyklý používat FoxGraph. Teď se nic takového s FoxPro nedodává. Jak mám tedy do aplikací zařazovat grafy?“ Odkazovali jsme buď na možnost používat nástroje na grafy přímo z Office (tato cesta ovšem licenčně nemusela vyhovovat uživatelům samotné foxovské aplikace), případně použít „za peníze“ grafickou knihovnu, jako byla třeba Graphics Server SDK. Soudobé možnosti jsou ukryté přímo v operačním systému (např. Report Writer může používat GDIPlus), ovšem od kreslení po obrazovce k pohodlnému vytváření grafů, jaké umožňuje kupříkladu Excel, schází kus práce. Tu za nás však odvedl někdo jiný, a tak máme teď k dispozici **FoxChart**. Zkuste si ho: možná vás chytanou drobností, jako např. možnost odtážení výseče myši v koláčovém grafu. FoxChart je vystaven na stránkách GDIPlus a je volně ke stažení z vfpx.codeplex.com.



PEM EDITOR

Kdo programuje formuláře ve FoxPro, řádnou porci svého času stráví v editoru metod a vlastností. Vestavěný editor lze nahradit modulem, který nabízí více a mnohé úkony jsou pohodlnější. PEM Editor např. umožňuje zobrazení filtrovat, řadit, barevně zvýrazňuje různé druhy položek. Výsledkem je nějaká ta uspořádaná minuta navíc.

Na foxovských stránkách Microsoftu se v březnu objevil po nějaké době nový **vzkaz od Program Managera**. Týká se hlavně opravy instalace VFP DDEX Provideru. DDEX Provider je komponenta, která zpřístupňuje práci s foxovskými datovými soubory při vývoji aplikací ve Visual Studiu 2005. Díky němu je možné např. přetahovat myši tabulky, sloupce apod. na formulář Visual Studia, stejně jako když se pracuje s jinými datovými zdroji. Dosud bylo třeba instalovat s několika „ručními“ zásahy, teď je to hladké.

Z DOMOVA

Ukázkovou komunitní spolupráci předvedli před koncem minulého roku Milan Kosina a reprezentace vývojářské jednotky v pražském Micro-

softu. Na principu „dodejte obsah a my ho rozšíříme“ se tak foxařům nabízí zdarma užitečná publikace pro ty, co hledají materiály, které porovnávají způsob práce s daty ve Visual FoxPro s tím, jak to má Visual Studio. Milan Kosina tedy sepsal své zážitky, dal dohromady podklady ze svých vystoupení na toto téma a tak si elektronickou brožuru s názvem **Stopařův průvodce po práci s daty v .NET** každý může stáhnout z webu (centrum on-line příruček má Microsoft tady: www.microsoft.com/cze/msdn/csebooks/).

Již nějakou dobu avizujeme, že máme v úmyslu pokračovat s pořádáním bezplatných večerních seminářů pro foxaře. Plány se nám trochu nedaří naplňovat podle původních představ, ale jedna vlašťovka ještě před červnovou konferencí přiletí: **seminář s názvem Visual FoxPro: Běžcův přechodný nátrubek aneb CursorAdapter** v podání Jana Dudka proběhne **20. dubna večer** v pražském Microsoftu a registrovat se můžete jako obvykle na webu: akce.altairis.cz.

■ Igor Vít ■

VOLÁM KANCELÁŘ!

> Častým požadavkem na programátory ve VFP je komunikace s Excelem. Uživatelé Excel znají a umí v něm data dále zpracovat, takže je mnohdy výhodné přenést data z VFP do Excelu, předzpracovat je a pak už nechat vše na uživateli. Pojďme si tedy ukázat jednoduchý příklad komunikace s Excelem.

CO CHCEME DOSÁHNOUT

Naším cílem bude přenést data z VFP do Excelu a zobrazit uživateli souhrn dat – pro lepší

vysvětlení si ukážeme screenshot (z Office 2007, ale funguje to samozřejmě i ve starších verzích):

SPUSTÍME EXCEL

Nejdříve musíme samozřejmě nainstalovat Excel. Dovolím si jen poznamenat, že co verze Excelu, to jiné chování, pokud jde o využití již běžících instancí Excelu, takže my zde použijeme pouze ten nejjednodušší způsob (a navíc v celém programu nepoužívám žádné kontroly na chyby apod. – to už si budete muset doplnit).

```
LOCAL oExcel AS Excel.Application
oExcel = CREATEOBJECT("Excel.Application")
oExcel.SheetsInNewWorkbook = 1 && chceme
pouze 1 sheet v novém worksheetsu
oExcel.Workbooks.Add() && vytváříme nový
sheet
```

Zde stojí za zmínku pouze příkaz LOCAL, který nám zajistí fungování IntelliSense v programu.

NASTAVÍME VLASTNOSTI EXCELU

Určitě budeme chtít, aby byl Excel maximalizovaný přes celou obrazovku. My ale dosáh-

	A	B	C	D
	Forma	Objednávka	Číslo	Množství
1	Affinity Futballclub	643,00 Kč	700,00 Kč	22,94 Kč
2	Affinity Futballclub	644,00 Kč	1.000,00 Kč	20,20 Kč
3	Affinity Futballclub	645,00 Kč	1.000,00 Kč	41,30 Kč
4	Affinity Futballclub	646,00 Kč	1.000,00 Kč	34,00 Kč
5	Affinity Futballclub	647,00 Kč	951,20 Kč	34,00 Kč
6	Affinity Futballclub	648,00 Kč	951,20 Kč	30,30 Kč
7	Affinity Futballclub	649,00 Kč	951,20 Kč	17,24 Kč
8	Affinity Futballclub - Total		4.946,40 Kč	
9	Ana Tringile Impresariu s heretilor	809,00 Kč	30,00 Kč	26,90 Kč
10	Ana Tringile Impresariu s heretilor	810,00 Kč	479,70 Kč	23,75 Kč
11	Ana Tringile Impresariu s heretilor	811,00 Kč	1.200,00 Kč	32,00 Kč
12	Ana Tringile Impresariu s heretilor	812,00 Kč	1.044,00 Kč	17,25 Kč
13	Ana Tringile Impresariu s heretilor - Total		1.802,70 Kč	80,90 Kč
14	Antonio Marescu Tranzitie - Total		1.912.000,00 Kč	840,50 Kč
15	Armed the Hero - Total		33.000,00 Kč	242,30 Kč
16	W's beverages - Total		8.400,00 Kč	64,00 Kč
17	Kingdoms available - Total		12.940,20 Kč	630,67 Kč
18	Wishka Zajazek - Total		1.000,00 Kč	100,00 Kč
19	Grand Total		8.508.121,40 Kč	34.016,29 Kč

neme ještě navíc toho, že uživatel Excel uvidí (.Visible = .T.), ale nebude moci nic měnit (.Interactive = .F.)! To je důležité proto, že by jinak mohl v průběhu výpočtu mazat data atd. Navíc ještě zakážeme zobrazení všech dialogů (.DisplayAlerts = .F.), takže by se Excel ani neptal, jestli skutečně chceme skončit bez uložení souboru,... Tohle jsou skutečně důležitá a užitečná nastavení.

```
oExcel.WindowState = -4137 && xlMaximized
oExcel.Interactive = .F.
oExcel.DisplayAlerts = .F.
oExcel.Visible = .T.
```

VYTVOŘÍME TESTOVACÍ DATA

Vzhledem k tomu, že potřebuji trochu složitější data, použiji SELECT na data z Tastrade:

```
OPEN DATABASE
SELECT * FROM Customer
WHERE sample+\"tastrade\data\tastrade\"
SELECT ;
Customer.company_name AS Firma, ;
Orders.order_id AS Objednávka, ;
SUM(oli.unit_price*oli.quantity) AS
Částka, ;
AVG(oli.unit_price) AS PrůměrnáCena ;
FROM Customer ;
INNER JOIN Orders ON Customer.customer_id =
Orders.customer_id ;
INNER JOIN Order_line_items AS oli ON
Orders.order_id = oli.order_id;
GROUP BY Customer.company_name,
Orders.order_id ;
ORDER BY Customer.company_name,
Orders.order_id ;
INTO CURSOR q
```

PŘENESEME DATA DO CLIPBOARDU

V mnoha případech nejrychlejší a neúčinnější způsob přenosu dat je pomocí clipboardu. Uložíme proto data z cursoru do clipboardu pomocí _VFP.DataToClip – to je skutečně rychlé a jednoduché:

```
_VFP.DATATOCLIP(, ,3)
```

Teď zavřeme databázi. Navíc ještě potřebujeme odstranit mezery, abychom zbytečně do Excelu nepřenášeli 50 znaků, kde bude 40 mezer.

```
CLOSE DATABASES
DO WHILE SPACE(5)$_CLIPTEXT
  _CLIPTEXT = STRTRAN(_CLIPTEXT, SPACE
(5), "")
ENDDO
DO WHILE " "+CHR(9)$_CLIPTEXT
  _CLIPTEXT = STRTRAN(_CLIPTEXT, " "+CHR
(9), CHR(9))
ENDDO
```

DATA Z CLIPBOARDU DO EXCELU

Jelikož máme data v clipboardu, přeneseme je do Excelu velmi jednoduše:

```
oExcel.ActiveSheet.Range("A1").Select()
oExcel.Selection.PasteSpecial
```

RYCHLÉ ZFORMÁTOVÁNÍ

Na vzhledu záleží :-), takže provedeme rychlé zformátování:

```
oExcel.Selection.AutoFormat(17,
.t.,.t.,.t.,.t.,.t.,.f.)
oExcel.Cells.EntireColumn.AutoFit
```

VYTVOŘENÍ SOUHRNŮ DAT

Nyní to bude trochu složitější, ale to je vlastně to, co Vám chci hlavně ukázat :-). Jde o použití funkce COMARRAY, pomocí které specifikujeme, jak budeme nějakou referenci (v našem případě referenci na oblast zkopírovaných dat) předávat COM serveru. **Bez tohoto nastavení se Vám nepodaří něco takového vůbec dosáhnout!**

* vybereme, co budeme sčítat

```
oSelected = oExcel.Selection
```

* Ujistíme se, že pole (array) se předává referencí a s indexováním od 1

```
COMARRAY(oSelected, 11)
```

* Chceme sčítat sloupce 3 a 4

```
LOCAL ARRAY laArray(2)
```

```
laArray(1) = 3
```

```
laArray(2) = 4
```

```
#DEFINE xlSum -4157
```

```
#DEFINE xlSummaryBelow 1
```

```
oSelected.Subtotal(1, xlSum, @laArray, .T.,
.F., xlSummaryBelow)
```

```
oSelected = NULL
```

HOTOVO

Data jsou pro uživatele připravena a uživatel může začít pracovat. Je mnoho způsobů, jak ukončit práci, my zvolíme ne úplně ideální :-), ukončíme Excel a ten se tedy automaticky uživatele zeptá, kam chce tento worksheet uložit. Samozřejmě musíme nejprve povolit komunikaci s uživatelem:

```
oExcel.Interactive = .T.
oExcel.DisplayAlerts = .T.
oExcel.Quit()
oExcel = NULL
```

A to je vše. Mějte se krásně.

■ Milan Kosina ■
kosina@vol.cz

VÝBĚR NĚKOLIKA NOVINEK Z VISUAL STUDIO 2010

> Pokud si v tuto chvíli pořídíte předplatné Visual Studio s přídatným balíkem softwaru na testování (MSDN), získáte nejen Visual Studio 2008, ale automaticky i Visual Studio 2010. Kolega z pražského zastoupení společnosti Microsoft pro vás připravil ochutnávku chystané verze a my jsme připraveni vám doporučit cestu, kterou se k ní dostanete co nejlépe. Čtete včas na straně 29.

PODPORA WINDOWS AZURE

Windows Azure nabízí dostupné hostingové prostředí pro webové aplikace, postavené na geograficky distribuovaných datových centrech, které se starají o vyvážení zátěže, správu zdrojů a životního cyklu služby podle vašich požadavků. V prostředí Windows Azure platíte pouze za zdroje využívané vaší službou.

Windows Azure Tools poskytují možnosti pro vytváření služeb a aplikací v prostředí Visual Studia. Máte tak k dispozici projektový model Windows Azure, stejně jako možnost aplikaci ladit přímo z prostředí Visual Studia nebo ji nasadit do Windows Azure.

PARALELNÍ VÝVOJ

Jak nároky na výkon aplikací rostly, zákazníci tradičně tento problém řešili modernizací hardwaru, na kterém aplikace běžela. Během posledních několika let začínají být běžné procesory s více jádry, ale aplikace, resp. vývojáři, na tyto změny nereagují. Společnost Microsoft se proto snaží, aby byl paralelní vývoj přístupný širokému spektru vývojářů, používajících .NET Framework. Visual Studio 2010 a .NET Framework 4.0 přináší:

- podporu paralelního vývoje v integrovaném vývojovém prostředí
- původní C++ knihovny a podporu kompilátoru pro paralelní aplikace

Malá ukáзка „paralelního“ cyklu for s využitím lambda výrazu:

```
...
System.Threading.Parallel.For(0, 1000, i =>
{
...
});
...
```

NOVÝ EDITOR KÓDU POSTAVENÝ NA WPF

Editor ve Visual Studiu 2010 je vytvořen pomocí technologie Windows Presentation Foundation (WPF). WPF umožňuje editoru bohatě prezentovat informace o kódu v kontextu celého zdroje.

Tato schopnost také dovoluje třetím stranám vytvářet rozšíření, která ukazují vlastní zobrazení zdrojového kódu, jako vzít komentáře z XML dokumentu a převést je na formátovaný text s písmy, barvami a zvýrazňovači. Také Visual Studio umožňuje zobrazit různé vrstvy editoru, takže některé rozšíření může vzít vzorec z kódu a převést jej na jeho přirozenou matematickou reprezentaci.

Během reprezentace zdrojového kódu je důležité rozumět tomu, co kód vlastně dělá. K tomu slouží nové prvky Visual Studia 2010 jako *Inline Call Hierarchy*, umožňující vývojáři vidět, kde se používá vybraná vlastnost nebo metoda, a snáze tak pochopit interakci kódu, aniž by musel otevírat několik souborů, *Highlight References*, poskytující vizuální reprezentaci odkazů na vybranou entitu v kódu, *Find In Files* nebo *Quick Searching*, které přinášejí vyhledávací nástroj integrovaný s *Highlight References*, takže vývojářům umožňuje lépe se orientovat v tom, ve které části kódu se právě nacházejí.

VÝVOJ WEBU

Mnoho vývojářů ASP.NET si již vyzkoušelo ukázkové vydání ASP.NET MVC. Vývojové prostředí Visual Studia 2010 bude poskytovat veškerou potřebnou podporu pro tuto knihovnu.

Ve Visual Studiu 2008 jsme věnovali hodně úsilí podpoře JavaScriptu ve vývojovém prostředí a jeho debuggeru. V nové verzi v tom pokračujeme a díky spolupráci se skupinou JQuery bude Visual Studio 2010 první verzí Visual Studia, která přinese JQuery jako standardní součást sady pro ASP.NET.

VÝVOJ PRO WINDOWS 7

Ve Visual Studiu 2010 jsme hodně investovali do C++, aby byl vývoj aplikací pro Windows co

Co nás čeká ve Visual Studio 2010?

nejjednodušší a nejproduktivnější. Přidáváme nástroje, které pomáhají vývojářům vyvíjet nové aplikace pro Windows 7 a existujícím aplikacím umožňují využívat výhod nových prvků Windows. Zahrnuli jsme plnou podporu knihoven a hlaviček Windows 7, důležitá vylepšení MFC pro podporu nových prvků uživatelského rozhraní Windows 7, jako je lišta, živé ikony, přístup k hledání a dokonce podporu pro dotyková zařízení.

INTEGRACE S MICROSOFT OFFICE

Visual Studio 2005 přineslo první vydání nástrojů Visual Studio Tools for Office. Od té doby se vývoj pro Microsoft Office stal integrovanou součástí Visual Studia a stejně jako Office se i Visual Studio mění tak, aby přinášelo nejlepší zážitky pro klienta i server.

Ve Visual Studiu 2010 budou vývojáři schopni vytvářet klientské aplikace pro Office, které mohou spolupracovat s různými verzemi Office, jak 32 tak 64bitovými, a toto umožňuje jediný zaváděcí balíček. S vytvořením zaváděcích balíčků pomáhá přímo IDE, které mohou vývojáři použít pro grafické sestavení balíčku, který si koncový uživatel nainstaluje.

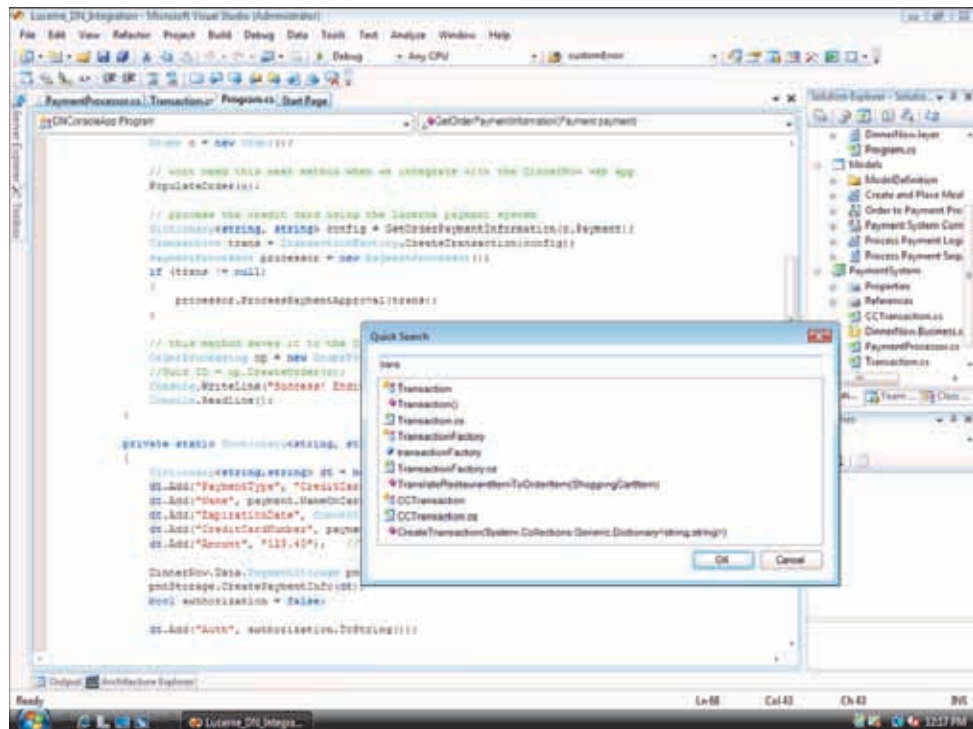
S novým nástrojem SharePoint Explorer jsou vývojáři schopni podívat se na existující SharePoint portál a otevřít různou infrastrukturu a entity, aby našli oblasti, se kterými chtějí pracovat. Vývojáři budou schopni vzít tyto existující SharePoint stránky a snadno je přebudovat na svých klientských stanicích podporou generování SharePoint projektů z původních WSP balíčků, které byly použity pro vytvoření stránky.

MODELOVÁNÍ, KTERÉ PRACUJE S KÓDEM

Ve většině podniků se dnes pouze 20 % kódu píše pro nové aplikace, většina práce spočívá v upravitelnosti existujícího kódu.

Při práci na existujícím kódu nemusí architekti a vývojáři nutně mít dostatečně dobré nástroje k tomu, aby porozuměli systému, věděli, co je třeba udělat pro potřebné změny, nebo byli schopni předvídat dopady provedených změn.

Naše modelovací nástroje jsou integrovány do vlastního kódu aplikace. To znamená, že vývojář nebo architekt může používat modely pro prozkoumávání existujících částí kódu. Nový nástroj Architecture Explorer ve Visual Studio Team Systemu dává vývojářům a architektům



možnost vytvářet plně architektonický obraz existujícího kódu. To přispívá k lepším informacím o používání, znovupoužívání nebo odstraňování existujícího kódu. Architecture Explorer poskytuje architektům a vývojářům mechanismus vizualizace kódu mnoha způsoby jako grafy, diagramy nebo nákresy závislostí. Představení Architecture Layer Diagram znamená, že vývojář nebo architekt může použít modely také pro omezení kódu. Architecture Layer Diagram se dá spojit s kódem vytvořením

aktivního diagramu, který lze použít pro validaci. Například pokud architekt navrhuje systém, kde by prezentační vrstva neměla komunikovat s datovou vrstvou, můžete chtít toto umožnit při testování. Visual Studio Team System 2010 to dokáže udělat.

Nový nástroj Architecture Explorer umožní jednotlivcům vytvořit vizuální reprezentaci částí kódu.

■ Š t ě p á n B e c h y n s k ý ■
M i c r o s o f t Č R

WINDOWS VISTA A VISUAL STUDIO

> Velice často se setkáváme s dotazy, jak běhají jednotlivé verze Visual Studia na desktopovém operačním systému Windows Vista, který přinesl s novou modernější architekturou i určité potíže s kompatibilitou starších aplikací. Proto jsem pro vás dal dohromady všechny oficiální informace vydané společností Microsoft na toto téma. Celou problematiku shrnuje tabulka na protější straně.

VISUAL STUDIO 2008

Visual Studio 2008 se dá provozovat i bez administrátorských práv, ale pro správnou funkci některých součástí jsou tato práva nutná. Vyžaduje-li určitá funkce vyšší úroveň přístupových práv, objeví se okno s příslušnými pokyny. Pokud nainstalujete Visual Studio 2008 do Windows XP a potom provedete upgrade operačního systému na Windows Vista, musíte opravit instalaci Visual Studio 2008, aby správně fungoval .NET Framework 3.5.

VISUAL STUDIO 2005

Visual Studio 2005 lze použít ve Windows Vista pouze za podmínky, že k němu doinstalujete Service Pack 1, případně i Service Pack 1 Update for Windows Vista, a že budete Visual Studio spouštět s administrátorskými právy. Další informace najdete na msdn.microsoft.com/en-us/library/aa983431.aspx.

Pozor: chcete-li instalovat Visual Studio 2005 Service Pack 1 Update for Windows Vista, je nezbytné napřed nainstalovat Visual Studio 2005 Service Pack 1.

VISUAL STUDIO .NET 2003

V současné době **nelze ve Windows Vista instalovat ani používat** Visual Studio .NET 2003 ani Visual Studio .NET 2003 Service Pack 1 a není ani v plánu žádný update pro Visual Studio .NET 2003, který by to umožňoval.

Aplikace vyvinuté ve Visual Studio .NET 2003 nebo Visual Studio .NET 2003 Service Pack 1 poběží ve Windows Vista jen v případě, že jsou určeny pro .NET Framework 1.1 nebo vyšší.

VISUAL STUDIO .NET 2002

Ve Windows Vista není možné instalovat ani používat Visual Studio .NET 2002 ani aplikace v něm vyvinuté – ty jsou totiž určeny pouze pro .NET Framework 1.0. Další informace najdete na webových stránkách msdn.microsoft.com/en-us/library/ms171868.aspx.

A CO VISUAL STUDIO 6?

Ze všech jazyků Visual Studia 6 je ve Windows Vista podporován pouze runtime pro Visual Basic. Samotné vývojové prostředí Visual Basic 6.0 sice na aktuálních operačních systémech vcelku běhá, nicméně extended support byl ukončen již k 8. 4. 2008. Vyčerpávající podrobnosti o podpoře najdete v článku na webu MSDN (msdn.microsoft.com/en-us/vbrun/ms788708.aspx).

Ovšem pokud máte pořád aplikace ve VB6, je pravá chvíle začít přemýšlet o přechodu na .NET.

■ J a n H o r n ý ■

{ 8
2 1
@ 0
*)
3
< 1
2
9
4 (4
8 3
1 \$ 6
} 5
3 \ 4
| 7
0 6
%]
:

	Lze nainstalovat na Windows Vista?	Lze instalovat a provozovat aplikace vyvinuté touto verzí?
Visual Studio 2008	Ano	Ano
Visual Studio 2005 Service Pack 1 Update for Windows Vista	Ano	Ano
Visual Studio 2005 Service Pack 1	Ano	Ano
Visual Studio 2005	Ne	Ano
Visual Studio .NET 2003 Service Pack 1	Ne	Ano, pokud je aplikace pro .NET Framework 1.1 nebo novější.
Visual Studio .NET 2003	Ne	Ano, pokud je aplikace pro .NET Framework 1.1 nebo novější.
Visual Studio .NET 2002	Ne	Ne

NÁSTROJE, KTERÉ SI NA SEBE RYCHLE VYDĚLAJÍ

> Jestli vás živí práce vývojáře, určitě rádi využijete nástroje, které jsou **co k čemu**. Zajímá vás, které to jsou? Nejen, že vám to povíme, ale ještě jsme tentokrát posly dobrých zpráv, protože teď na jaře jsou mnohé z nich lépe zpřístupněny díky speciálním nabídkám a cenám. Pro mnoho uživatelů „nemicrosoftích“ produktů se tak pootevřely dveře do světa vývoje, jehož synonymy jsou především:

- **rychlost**: objektově orientovaná architektura je jen základem, který dokonale akcelerují všechny „vyčtyčky“ zaměřené na absolutní produktivitu. Co nejméně ztrácet čas tupou dřinou, co nejvíce prostoru pro kreativní práci.
- **robustní kód**: nástroje disponují vestavěnými ladícími funkcemi a testovacími moduly
- **zasazení aplikace do prostředí**: různé operační systémy, různé spolupracující produkty, vazby mezi nimi a vzájemná interakce, to všechno musíte mít pod kontrolou, má-li být vaše aplikace bezproblémová
- **týmová spolupráce**: je limitujícím faktorem úspěchu. Hladká komunikace a předávání práce mezi tvůrci, kteří se podílejí na jednom finálním výsledku, to je oblast, kterou Microsoft rozhodně neignoruje
- **ohled na uživatele a jeho potřeby**: grafické rozhraní, které si uživatel zamiluje, je první

věc, která rozhoduje o úspěchu jakékoli aplikace

Co je k čemu?

rodina Expression

pro tvorbu grafických rozhraní, webových projektů, uživatelských rozhraní ve 3D, správu grafiky a multimediálního obsahu, konverze a publikování videa...

Visual Studio

pokročilé vývojové nástroje v dokonale padnoucím IDE, ladící funkce, práce s databázemi, klientské webové aplikace, perfektní IntelliSense při psaní v jakémkoliv jazyce a rovnocenná podpora managed/unmanaged kódu

Visual Studio Team Edition

bohatší nástroje specifické pro různé role ve vývojovém týmu (vývojář a databázový specialista, tester, architekt – analytik) a platforma pro jejich spolupráci, která nikoho zbytečně nezatěžuje, ale skutečně zefektivňuje cestu k výsledku

Visual Studio s MSDN

kromě nástrojů pro vývoj také kompletní sbírka aktuálních, minulých i budoucích produktů z dílny Microsoftu určená pro testování a ladění vašich aplikací

RODINA EXPRESSION 2

Expression Web

Nástroj pro realizaci grafických návrhů webových stránek. Kromě přípravy statických stránek založených na propracovaném systému šablon a vynikající podpory CSS nabízí vkládání funkčních prvků pro platformu ASP.NET. Na velmi dobré úrovni je podpora PHP včetně IntelliSense.

cena: 8 500 Kč, upgrade 3 000 Kč*

Expression Blend

Nástroj pro tvorbu grafického rozhraní, které je založeno na Windows Presentation Foundation a Silverlight. Nová podpora pro JavaScript, vertex animace a embedded fonty. Vývojáři i designéři mohou spolu vytvářet, testovat a upravovat projekty každý ve svém prostředí.

cena 13 500 Kč, upgrade 3 000 Kč*

Expression Design

je profesionální ilustrační a grafický nástroj nativně kombinující práci s vektorovou i bitmapovou grafikou. Najdete v něm nečekané šikovné funkce a možnosti, které překvapí i tradiční milovníky photoshopů a podobných produktů. Je ideálním nástrojem na tvorbu grafiky pro Expression Blend a Expression Web.

*cena** 7 500 Kč*

Expression Media

Prostředek pro správu veškerých multimediálních elementů, které se uplatní ve vaší tvorbě – fotografií, zvuků, videí a filmů. Umožňuje je vizualizovat, katalogizovat, editovat metadata, uchovávat je na nejrůznějších úložištích, vyhledávat, třdit, popisovat, konvertovat, archivovat, zálohovat.

cena 6 000 Kč, upgrade 3 000 Kč*

Expression Encoder

Nástroj pro konverzi a publikování videa s podporou vysokého rozlišení. Pracuje s širokým spektrem formátů. Umožňuje optimalizaci téměř všech typů videozáznamů pro použití na webových stránkách v podobě streamovaného videa, multimediální reklamy atd.

cena 6 500 Kč, upgrade 3 200 Kč*

Expression Studio

Obsahuje všechny výše zmíněné produkty včetně Visual Studio 2008 Standard.

cena 18 500 Kč, upgrade 9 500 Kč*

Expression Subscription

Produkty Expression se vyvíjejí a přibývají, proto je výhodné si předplatit celou sadu, obohacenou ještě o Office, Visio, operační systém a další užitečné nástroje pro efektivní tvorbu.

* Ke všem produktům rodiny Expression je otevřená široká cesta upgrade nejen z předchozích verzí, ale i z mnoha produktů podobného i příbuzného zaměření. Detailní informace vám rádi poskytneme.

** Expression Design je samostatně dostupný pouze v multilicenčních programech. Je také součástí sady Expression Studio.

VISUAL STUDIO 2008

Ize do konce června získat jako upgrade z výrazně rozšířeného portfolia produktů. Využijte této příležitosti a pořiďte si legální licence nástroje, který vás „živí“ (nebo teprve bude?).

Visual Studio Standard 2008

Zcela základní vývojové prostředí je nejhodnější pro začínající nebo příležitostně vývojáře, kteří potřebují při vývoji kombinovat více jazyků, využívat vzdálené zdroje dat, XSLT transformace. Je tedy vhodným prostředím pro vývoj jednoduchých aplikací v prostředí Windows i webu.

cena upgrade 6 000 Kč

Visual Studio 2008 Professional

Plně vybavený systém pro vývoj webových aplikací a služeb, desktopových aplikací i aplikací pro mobilní zařízení. Je určen zejména pro samostatné profesionální programátory vyžadující komplexní nástroj pro tvorbu všech typů aplikací. Obsahuje i nástroje pro tvorbu aplikací a doplňků pro Microsoft Office. Zahrnuje plnou podporu všech typů deploymentu (Click Once, plnohodnotné instalační balíčky MSI). Pro vývoj a testování obsahuje i SQL Server Developer Edition (funkčně identický s SQL Enterprise).

cena upgrade 15 000 Kč

VISUAL STUDIO S MSDN

Určitě své aplikace testujete. Pak rozhodně nepřebudete MSDN Subscription, které vám zajistí nejen všechny minulé a současné, ale i nejnovější verze produktů společnosti Microsoft (krom multimedií a her). Použití je můžete pro vývoj a testování svých aplikací a budete je mít vždy po ruce i ve všech možných jazycích.

Visual Studio Professional s MSDN Professional
Vedle vlastního vývojového prostředí obsahuje ucelenou řadu SDK a DDK, serverové i klientské OS, Visual FoxPro a Visual Source Safe.

Visual Studio Professional s MSDN Premium
obsahuje vše výše uvedené a navíc kompletní sadu serverových produktů, Expression Web a Blend a také licenci Office, Visio Pro, Project Standard, kterou lze používat i na běžnou práci.

Visual Studio Team Edition s MSDN Premium
se nabízí ve třech edicích: Architecture, Development/Database a Test. Je dokonale připraveno pro profesionální týmovou spolupráci. Všechny edice obsahují vše, co Visual Studio Professional a k tomu ještě specializované nástroje podle toho, o jakou týmovou edici se jedná. Zahrnuje i software pro týmový vývoj a správu zdrojového kódu Team Foundation Server for Workgroup pro 5 uživatelů a přístupovou klientskou licenci CAL k samostatnému Team Foundation Serveru. Bližší informace a připravené prostředí najdete na www.teamssystem.cz.

Do konce června 2009 je možné využít snížené ceny u Visual Studio Professional s MSDN, pokud vlastníte licenci Visual Studio 2003, 2005 či 2008 v rámci nějakého multilicenčního programu nebo expirované MSDN. Více informací najdete na našich stránkách www.daquas.cz. Můžete zvolit tradiční program Open License, kde platíte jednorázově předem na dva roky, nebo zajímavější a schůdnější cestu tříleté smlouvy Open Value, kdy je částka rozložena do tří ročních plateb.

	úhrada za	běžná cena	do 30. června
Visual Studio Professional s MSDN Professional	1 rok	18 900 Kč	11 500 Kč
	2 roky	39 000 Kč	23 000 Kč
Visual Studio Professional s MSDN Premium	1 rok	41 000 Kč	35 000 Kč
	2 roky	86 000 Kč	69 000 Kč
Visual Studio Team Edition s MSDN premium	1 rok	78 000 Kč	
	2 roky	184 000 Kč	

Všechny **ceny** jsou bez 19% DPH, jsou **pouze orientační**, protože se mohou vlivem pohybu koruny vůči euru měnit. Pro přesnou aktuální cenu a především pro kvalifikované informace, které vám pomohou dobrat se ke správnému rozhodnutí, si k nám zavolejte na 222 512 201, 603 442 434 nebo nám napište na msdn@daquas.cz.

Společnost DAQUAS již od roku 1997 pomáhá tuzemským vývojářům využívat všech praktických výhod předplatného MSDN v roli Informačního centra MSDN/TechNet pro Českou republiku. Postaráme se i o vás.

■ Jitka Boukalová ■

FENOMÉN WINDOWS 7

> **Také jsem původně zamýšlel psát o tom, jak je Beta Windows 7 jedinečná, úžasná... prostě skvělá, ale toho je v časopisech, na Internetu i mezi lidmi již dost. Zkusil bych se tedy podívat na nový systém trochu jinak, zejména pak zohlednit již více než šestitýdenní osobní zkušenost.**

Microsoft na svých stránkách o Windows 7 říká: „Už několik let po nás chcete změny ve Windows. Naslouchali jsme vám pozorně a teď je čas ukázat, jak jsme s vaší zpětnou vazbou naložili. Windows 7 jsou rychlejší, spolehlivější a mnohem snáze s nimi uděláte, co potřebujete“.

Tohle jsme, myslím, slyšeli již několikrát. I při uvedení Windows Vista. Ačkoli problémy současné verze Windows Vista mi částečně připomínají (pro mnohé možná již hodně historickou) situaci s uvedením Windows NT 3.1 a 3.5 v roce 1993. Podle mne to byl tehdy revoluční počín. Microsoft jím značně předběhl dobu jak v požadavcích uživatelů, tak ovšem i v hardwarových nárocích. Přinesl docela novou architekturu založenou na principech přenesených z velkého světa mainframů – vždyť také vznikl v týmu pod vedením Dave Cutlera, kterého Microsoft „přetáhl“ z legendární firmy DIGITAL – velmi pokročile postavenou na hybridním kernelu a byl například prvním OS založeným na standardu Unicode. Ovšem právě zejména

architektura si vybrala svou daň v nárocích na hardware a tak cesta k uživatelům byla zpočátku velmi pomalá.

Znovu se historie zopakovala s příchodem nového Office 2007. V IT profesionálech vyvolává kancelářský balík bez klasického menu mírně řečeno zděšení nebo přinejmenším velkou opatrnost. Uživatelé je postupně milován... I pro mne byl na první pohled velmi přitažlivý, na druhý přišlo rozčarování, neb všechno je jinak, ale po několika dnech jsem si byl jist, že se nechci vracet zpět.

Podle reakcí na beta verzi Windows 7, o kterou se zajímají superkvalifikovaní profesionálové, kancelářští pracovníci i studenti a děti, to vypadá, že tentokrát se skutečně podařilo najít zlatý grál operačních systémů, který budou mít rádi jak administrátoři podnikových sítí, tak jejich uživatelé – a ti se konečně naučí využívat vlastností, které jsou jim štedře předkládány. To nepochybně zvýší jejich spokojenost i produktivitu.

JSOU TEDY WINDOWS 7 ÚPLNĚ JINÉ NEŽ WINDOWS VISTA?

Vzhledem k tomu, jak jsou Visty hromadně zavrhovány a Sedmičky opěvovány, by se zdálo, že ano. Nicméně, není tomu tak. Nebo spíš *skoro* tomu tak není. O Windows 7 mluví Jerry Honeycutt (spoluautor Windows Vista Resource

Kit) jako o „R2“ verzi Windows Vista. „Mnoho je vylepšeno, pravda“, přiznává, „ale základem zůstávají Windows Vista, protože je to velmi dobrý operační systém“.

Ovšem Beta Windows 7 byla dostupná široké veřejnosti a hned za první týden Microsoft zaznamenal milion instalací. Při nejvyšším zatížení v lednu získával celý týden neuvěřitelné 4 ohlasy od „živých“ uživatelů za minutu, ke konci ledna se pak shromáždilo na půl milionu názorů, které byly postupně všechny zpracovány. Za toto období se pomocí automatické telemetrie nasbírala i data o instalaci 10 miliónů zařízení a identifikovalo téměř 2 000 chyb v kódu samotných Windows. Dokážete si představit, kolik z toho vzniklo „work items“ pro vývojový tým, a co to znamená pro celý vývojový cyklus nových Windows 7.

Microsoft tentokrát velice těsně spolupracoval také s tvůrci hardwaru, aby byly k dispozici kvalitní ovladače. A protože valná většina driverů pro Windows Vista je použitelná i ve Windows 7 bude situace nepochybně veselejší než před dvěma lety – v lednu 2007, kdy přišly po mnoha odkladech nejprve tolik očekávané a poté spíše nepochopené a jaksi nechtěné Visty.

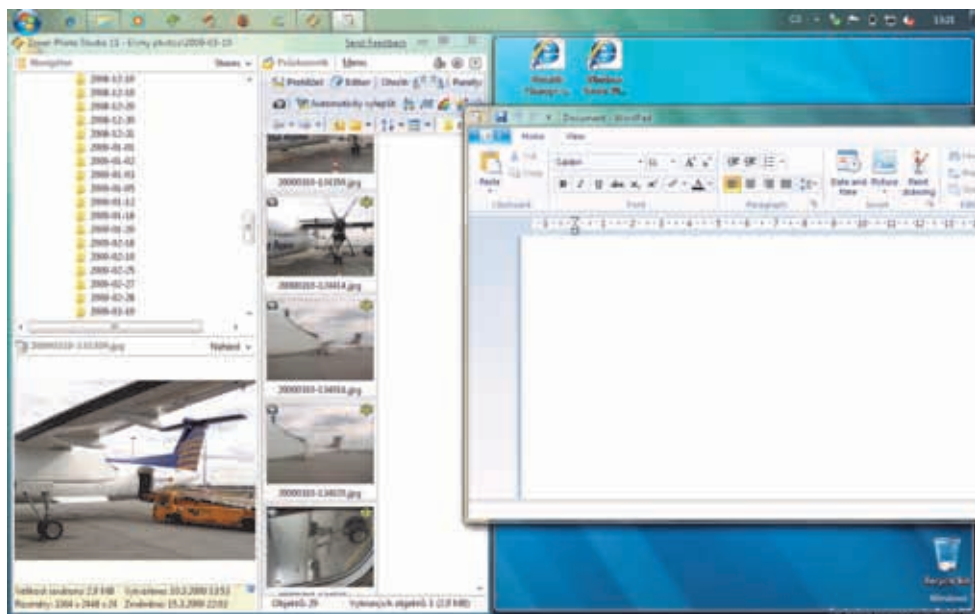
Pojďme se teď podívat z celé řady změn na ty, které mi připadají důležité nebo zajímavé. Vycházím převážně z vlastních zkušeností s Windows 7 Beta 2, build 7000.

UVNITŘ

Při shlédnutí rozhovoru s Windows Kernel guru Markem Russinovichem, zjistíte, že řada změn se udála i v kernelu. Zajímavé je, že tyto změny najdete i u Windows Serveru 2008 R2, přestože Microsoft říkával, že „minor verze“ R2 budou obsahovat shodný kernel jako příslušná předchozí „major verze“. Přibyla podpora až 256 procesorů, byl výrazně přepracován a vylepšen Windows Memory Manager, kompletní změny architektury se dočkal Service Controller, který má významný podíl na zrychlení (start/shutdown) díky odloženému startu služeb i ovladačů a také jejich spouštění/vypínání až na základě událostí. Taková opravdu zajímavá záležitost je podpora bootování přímo z VHD souborů. Vám, které tyto „core“ záležitosti zajímají, vřele doporučuji video s již zmíněným M. Russinovichem na Channel 9.

RYCHLOST

Subjektivním pohledem jsou Windows 7 neodiskutovatelně svižnější. Pokud porovnáme Windows XP, Windows Vista a Windows 7 na identickém železe (notebook VAIO FE39VP, 2GB RAM), tak nejnovější operační systém je v něčem asi tak stejně svižný jako byla Windows XP, v něčem dokonce svižnější; ovšem ve srovnání s Windows Vista je to obrovský rozdíl. Start a zejména shutdown systému jsou výrazně kratší.



Na obrázku je zachyceno v akci „Aero Snap“. Pravé okno je chyceno myší a posunuto k pravému okraji. Pokud se myš s oknem dostane dostatečně blízko okraje, je obrysem naznačeno, jakou velikost okno zaujme po uvolnění tlačítka myši – tedy vyplní celou pravou polovinu plochy.

Celá řada aplikací běží plynuleji, systém nemá tendence se občas „zamyslet“ natolik, aby se zdálo, že usnul, jako to asi znáte z Windows Vista. (Jen pozor na Internet Explorer 8 Beta, který je součástí betaverze Windows 7. Ten vás bude občas dovádět k šílenství, neboť má vedle neobyčejně pomalého startu i celou řadu problémů se stabilitou.)

GRAFICKÉ ROZHŘANÍ

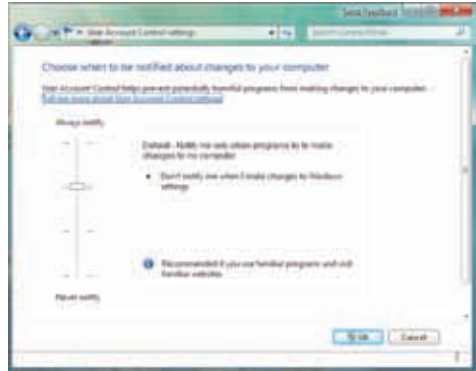
Co si vás pravděpodobně rychle získá, jsou změny právě zde – nový (daleko lepší) taskbar, práce s okny a nabídka start... Microsoft si pro legrácky v grafickém rozhraní Windows 7, kterému stejně jako ve Vistách říká Aero – našel i samostatná přízviska. V „nových oknech“ tak najdete pojmy jako Aero Peek, Aero Shake, Aero Snap. Většina vychytávek vychází z dlouhodobého výzkumu, jak uživatelé ve Windows pracují. Cílem pro Windows 7 bylo redukovat množství „kliků“ na jednotlivé operace a připravit uživatelské prostředí tak, aby bylo intuitivní a v maximální možné míře ty nejběžnější operace zjednodušovalo. Jako příklad bych uvedl Aero Snap. Asi jste často potřebovali vedle sebe umístit dvě okna aplikace tak, aby bylo do obou vidět a zároveň byla využita plocha monitoru na maximum. Osobně jsem často viděl, jak s tím uživatelé zápasí. A vysvětlit jim, že když si nechají zobrazená okna jen těch požadovaných dvou aplikací a pak si pravým tlačítkem ťuknou na taskbar a zde si vyberou volbu „tile windows vertically/horizontally“... No, jistě! Nechápatě kroutili hlavou nebo mne s takovou radou rovnou poslali k čertu. A Windows 7? Když posunete myši okno k levému/pravému okraji, automaticky vyplní levou /pravou polovinu obrazovky, a máte to! A takovýchto „drobnůstek“ je v uživatelském rozhraní Windows 7 celá řada.

KOMPATIBILITA

Tohle vás asi bude ze všeho nejvíce zajímat. Bohužel výběr softwaru, který potřebuji ke své práci, není nijak široký, ani historicky rozsáhlý – proto nejsem ten správný tester kompatibility. Avšak dva postřehy mám. Můj oblíbený a poněkud postarší CorelDRAW 11 mne ve Windows Vista poměrně pravidelně zlobil – ve Windows 7 jakoby mávnutím kouzelného proutku potíže ustaly. Další pozitivní zkušenost mám s VPN klienty třetích stran. Microsoft sice říká, že aplikace, která nechodila pod Windows Vista bude mít velmi pravděpodobně problémy i s Windows 7, ale je evidentní, že se snažil i v otázce kompatibility leccos zlepšit.

USER ACCOUNT CONTROL

UAC je jednou z výborných myšlenek Windows Vista. Ovšem mnohý IT „profesionál“ ji bez



Dialogové okno, ve kterém se nastavuje chování UAC. Z obrázku je patrné, že je možné si funkci přizpůsobit a není nutné ji zcela vypínat.

blížšího zkoumání díky neobyčejně častému připomínání spíše ztratil. V novém OS je User Account Control o poznání méně vidět, přesto svoji funkci plní velmi dobře. Navíc se dá konfigurovat prostřednictvím jednoho z appletů v ovládacích panelech, kde je možné si nastavit i stejné chování jako u Windows Vista ;-).

SEARCH

Neobyčejně užitečné je ve Windows 7 fulltextové vyhledávání, které lze jednoduše nastavit, aby hledalo tam, kde opravdu chcete, a dělá to daleko rychleji a lépe než cokoli, co jsem používal na platformě Windows předtím. Co je opravdu v této oblasti „cool“, je možnost integrace vlastních zdrojů, které budou prohledávány. Vedle obligátních lokálních, síťových či poštovních složek si můžete vytvořit vlastní konektor k jakémukoli vyhledávací službě, která umí v určitém formátu hledaná data vracet. Máte tak možnost do vyhledávání integrovat i firemní intranet, SharePoint portál či jakýkoliv jiný server disponující nějakou prohledávací službou.

SÍŤOVÉ ZÁLEŽITOSTI A TAK...

Šikovná je myšlenka s Homegroup – snadná cesta jak propojit počítače v domácí síti nebo malé firmičce – nedostatkem může být, že se Homegroup dá zatím vytvářet výhradně mezi počítači s Windows 7. Proces je velmi jednoduchý a intuitivní pro všechny zúčastněné a přitom celý systém zůstává poměrně dobře zabezpečen. Microsoft ve Windows 7 hodně zapracoval na správě připojení. Například u bezdrátových sítí. Všechno jasně, přehledně a příjemně. Z čeho ale budete opravdu nadšeni, je párování zařízení na bázi „modrých zubů“ – bluetooth. Netrápíte se zadáváním hesel a zařízení – jako například myš – kde není třeba řešit nějaké složité zabezpečení, spárujete na jedno kliknutí.

WINDOWS EXPLORER

Jak mne ve Vistách moc nenadchnul, tak zde ho beru na milost. Něco se změnilo. Velmi se mi třeba líbí novinka Windows Exploreru v podobě Libraries, což je užitečná funkce, o níž se určitě bude ještě hodně mluvit.

EDICE A DOSTUPNOST

Protože u Windows Vista byl poměrně zmatek v tom, že edice Home měly sem tam něco navíc, oproti vyšší a dražší edici Business, přistoupil nyní Microsoft k jednoduchému pravidlu, že každá vyšší edice bude obsahovat všechno, co edice nižší. U Windows 7 budou k dispozici tyto edice: Start, Home, Home Premium, Professional (a pak, že se nedá 2x vstoupit do stejné řeky ;-)), Enterprise a Ultimate. Co přesně která bude obsahovat a jaké jsou licenční záležitosti, to si pravděpodobně rozebereme v příštím čísle našeho/vašeho softwarového quasu, pokud již budou tyto informace známy.

A jak je to s dostupností? To zatím nikdo neví jistě. Nyní se po Internetu potulují neoficiální buildy 7048 a 7057, které již v sobě zahrnují celou řadu drobných změn. Někdy během dubna by se měla objevit verze RC, pravděpodobně také jako veřejně dostupný build. Podle dosavadních oficiálních informací by se finální verze měla objevit ke konci či na přelomu roku. Možné je ale všechno. Dokážu si představit finální verzi už na konci letošních prázdnin, či s podzimem. Záleží i na tom, jaké další náměty přinese Microsoftu zpětná vazba od testujících uživatelů – dnes jim velice bedlivě naslouchá a podle toho se činí. Na Windows 7 se tedy můžeme opravdu těšit!

Vyzkoušejte si to sami!

Pokud se rozhodnete instalovat betu (bohužel již není oficiální cestou na stránkách Microsoft dostupná), či RC verzi, která by měla přijít během dubna a pravděpodobně se bude opět jednat o veřejný build, tak jednoznačně doporučuji instalovat systém z USB 2.0 flash disku. Instalace je pak totiž nesčetně rychlá. Popíšu jak takový bootovatelný flash disk vyrobit je na Internetu řada – třeba zrovna na českém TechNet Blogu je kuchařka krok za krokem a uvidíte, že to není nic složitějšího. Jedinou podmínkou je dostatečně velký flash disk (4GB, optimálně 8GB) a podpora bootu z flash disku, což většina základních desek bez problémů zvládá. Pro úplnost ještě dodejme, že analogicky je možné instalovat i Windows Vista.

JAK SE DOSTAT K WINDOWS 7

Není to moc známá informace, ale 90 dní po nákupu OEM verze OS můžete dokoupit Software Assurance. To je cesta nejen k Windows 7 Professional, ale také k edici Enterprise, která má rozšířená práva pro použití ve virtuálním prostředí, možnost volby jazykového rozhraní (multilanguage) a možnost pořídit rozšíření MDOP. Důležitá informace pro vás, kteří se už teď na Windows 7 těšíte, ale nové stroje jste pořídili nedávno (cca od října), nebo je budete brzy pořizovat, je, že momentálně můžete dokupovat Software Assurance až 180 dní od nákupu OS. (Platí pro nákupy hardwaru s Vista Business nebo XP Professional do 30. 6. 2009.) Takže nemusíte odkládat pořízení železa, než se dozvíte přesné datum RTM, se Software Assurance se k Windows 7 se dostanete a ještě získáte leccos navíc.

■ Jan Horný ■

SOFTWAREVÝ QUAS

magazín zákazníků
společnosti DAQUAS, s.r.o.

www.daquas.cz/quas

adresa

DAQUAS, s.r.o.
Anny Letenské 7, 120 00 Praha 2

telefony

+420 222 51 22 01
+420 603 44 24 34 (T-Mobile)

fax

+420 222 51 22 02

webové stránky

www.daquas.cz

e-mail

daquas@daquas.cz

obchodní informace (obchod@daquas.cz)

MSDN Infocentrum (mstdn@daquas.cz)

kurzy VFP a SQL (kurzy@daquas.cz)

technická podpora (hotline@daquas.cz)

licenční poradenství (licence@daquas.cz)

bezpečnostní produkty (security@daquas.cz)

pro poskytovatele služeb (spla@daquas.cz)

změna kontaktních údajů (quas@daquas.cz)

vychází 4x ročně

uzávěrka tohoto čísla 19. března 2009

příští číslo vyjde v červnu 2009

ISSN 1210-440X

Není-li uvedeno jinak, jsou všechny ceny v tomto čísle bez DPH a mohou se měnit s pohybem kurzu zahraničních měn.

Podle čeho poznáte DAQUAS?

- **Disponujeme** perfektní znalostí licenční problematiky, takže pokud software kupujete, víte, že budete mít licence skutečně v pořádku.
- **Známe** kompletní škálu možností, jak software legálně pořizovat – včetně pronájmů, splátek, hostovaných řešení, takže vám umožníme vybrat si skutečně optimální řešení.
- **Umíme** se dobře ptát a pozorně nasloucháme.
- **Používáme** ověřenou metodiku pro optimalizaci IT infrastruktury, která pomáhá vyhnout se překotným krokům a ty rozumné naplánovat tak, aby co nejlépe odpovídaly skutečným potřebám podniku.
- **Zajímáme se** o dlouhodobé partnerství založené na fair play, nejde nám o rychlé tržby.

Komu sloužíme?

- **podnikům s vlastními IT profesionály**
-> těm pomáháme rozšířit virtuální expertní tým o naše odborníky, ať již radí s licencemi, instalací, problémy nebo koncepcí dalšího rozvoje
- **IT společností** -> těm zajišťujeme především licenční dodávky k řešením, která nabízí svým klientům. Oni si totiž zaslouží být výborně obslouženi po všech stránkách.
- **školám a neziskovým organizacím**
-> pro ně existují výjimečně výhodné ceny, které smí poskytnout jen kvalifikovaní dodavatelé
- **vývojářům** -> samostatným i těm, kteří pracují ve velkých týmech – jsme specialisté na vývojové nástroje společnosti Microsoft a Informační centrum MSDN/TechNet pro ČR
- **poskytovatelům řešení na bázi hostingu, outsourcingu, leasingu**
-> těm umíme poradit, jak se takové služby poskytují legálně, aniž by porušovali podmínky licenčních ujednání
- **vám ještě ne?**

Microsoft
Technology Awards
Winner 2008

Microsoft
GOLD CERTIFIED
Partner

2008 LICENSING SOLUTIONS
PARTNER OF THE YEAR-FINALIST
License Delivery



DAQUAS

příjemné rozhraní mezi
člověkem a jeho softwarem

Staráme se o své klienty

přesně tak, jak by se o sebe postarali sami, kdyby měli k dispozici:

18 let intenzivně sbíraných zkušeností
každodenní přívliv čerstvých informací
pečlivě vyladěný tým certifikovaných specialistů
partnerství s výrobcí softwaru a hardwaru
přímé vztahy s dodavateli u nás i ve světě
spolupracující firmy nejlepších tuzemských
odborníků na implementace a provoz systémů

Microsoft
GOLD CERTIFIED
Partner

Licensing Solutions
Information Worker Solutions
Networking Infrastructure Solutions

symantec.
Symantec Gold Partner

Gold Partner

F-Secure
CERTIFIED
PARTNER

PREMIUM
webroot

GFI
Authorized reseller

Informační centrum
MSDN/TechNet pro ČR

EPFO

Service Provider
License Agreement (SPI A) Reseller pro ČR

McAfee