

SOFTWAREVÝ QUAS 83

PROSINEC 2012

Příjemné rozhraní mezi člověkem a jeho softwarem

- Windows 8
- Windows Server 2012
- Windows Store
- Windows Azure
- Visual Studio 2012
- Outlook 2013
- Excel 2013



Předsevzetí pod vlivem

Před časem podílela jsem se na projektu, který byl velký (mezinárodní) a dost intenzivní. Naším mottem bylo: Kdy že to mám mít hotové? Do zítřka? Ááá, jasně, TŘI *mandaye*... Když se ohlédnu zpátky, zjišťuju s mírným pozdvižením obočí, že se mi za těch neviditelných 3 krát 18 měsíců (počítáno projektovým koeficientem) docela převrátil kus života.

Setkala jsem se tam s člověkem, který po ajťácku zaostřil mé rozmáchlé kulturně-antropologické vnímání světa a jeho problémů. Naučil (a učí) mě komunikovat v bodech místo ve verších – a mezitím stačil akceptovat hodnotu IT poezie, protože nejlepší je, když se členové jednoho týmu učí od sebe navzájem a sdílejí svou *přídavnou* hodnotu.

DAQUAS je postaven na vědomí, že my a naši partneři, obchodní partneři, klienti, JSME jeden tým. I proto bych tu s vámi ráda sdílela pár myšlenek, k nimž jsem za 21 let v oboru došla a které mi to projektové setkání pomohlo zformulovat. Je to návod a dárek do vašeho nového roku. Užijte si jej!

1. **Důvěra.** Když chci něco změnit, potřebuji důvěru. Když chci důvěru, musím prokázat porozumění. A pozor: když chci dostat důvěru, dostanu ZODPOVĚDNOST. Když chci předat zodpovědnost, musím věnovat důvěru. Nelze to rozdělit. Z žádné strany.
2. **Naučím se počítat.** Čas jsou peníze. Čas mého týmu, čas uživatelů, kterým sloužíme, čas, který řešení ušetří, čas, který řešení stojí. Čas se dá měřit a má svou spočítatelnou cenu. ROI a TCO jsou v IT do značné míry hodnoty ČASU. Vlastní pokusy a omyly místo zvenčí koupené kvality stojí čas. A je nesmysl ztrácet jej chybami, z kterých se nic neučím.

3. **Budu se věnovat zadavatelům.** Je nezbytné věnovat péči definici cíle. Čeho chceme dosáhnout a proč. Tato znalost slouží k rozhodování. Uživatelé si ZASLOUŽÍ vysvětlování, představování, seznámování s novým řešením. Musím jim pomoci se v něm najít a rozpoznat, proč stojí za to se učít něčemu novému.
4. **Budu se věnovat dodavatelům.** Je nezbytné věnovat péči definici cíle. Čeho chceme dosáhnout a proč. Tato znalost slouží k rozhodování. Smlouva má definovat, jak budeme spolupracovat, ne jak se budeme hojit. Při problému se soustřed na to, jak jej vyřešit, ne koho potrestat. Text smlouvy je začátek, prvních 5% práce, život podle smlouvy vyžaduje neustálou zpětnou vazbu, kontrolu a sebekontrolu.
5. **Budu se věnovat svému týmu.** Manager = správce. Řídí a podporuje. Určuje pravidla, protože pravidla zvýší efektivitu, usnadní rutinu, dají prostor kreativité a málo místa neužitečným sporům nad každodenními samozřejmostmi. Je nezbytné věnovat péči definici cíle. Čeho chceme dosáhnout a proč. Tato znalost slouží k rozhodování. Při problému se soustřed na to, jak jej vyřešit, ne koho potrestat. Je nesmysl ztrácet čas chybami, když se z nich neučím. Když chci předat zodpovědnost, musím věnovat důvěru. Když chci vést, musím důvěru mít.

Jak prosté. Pár základních vzorců. Matematika. Logika. Poezie. A jedno setkání, které se změnilo ve spolupráci na nejhlubší úrovni.

Po dvaceti letech mohu s klidem a pokorou předat maršálskou hůl novému generálovi a věnovat se osvětě a filosofii v IT, která mě tolik baví. Pane Karle Slusarčuku, vedte DAQUAS dál.

Krásný rok 2013 všem, kdo jsou s námi, přeje

PRONÁJEM ZA POLOVINU

Office a Windows už jste si někdy koupili? Celopodniková pronájemní smlouva Open Value Subscription je jediným multilicenčním programem, který umí zohlednit vlastnictví předchozí verze, a to sníženou platbou za pronájem nového softwaru. Podle běžných pravidel smlouvy se **50% sleva** v prvním roce uplatní, pokud vlastníte produkty stejné edice ve verzi aktuální nebo nejbližší předchozí. Nyní však můžete získat slevu na Windows Upgrade a Office Professional Plus i na základě vlastnictví verzí starších. A to dokonce až do verzí Office 2003 a Windows XP! Tato speciální nabídka **trvá jen do konce prosince 2012.**

NOVÁ VERZE WINDOWS SE SOFTWARE ASSURANCE

Chystáte se změnit desktopový operační systém? Upgrade Windows můžete ve smlouvách Open License a Open Value získat **se slevou až 40%**. Akce platí pro zákazníky komerční sféry i státní správy a akademické obce **do konce ledna 2013.**

SKOK NA VYŠŠÍ EDICI SERVERU

Přes hranice roku se přehoupne také sleva na Step-Up licence pro Windows Server, o níž jsme psali už v předchozím čísle softwarového QUASu. Pro zákazníky s aktivním krytím Software Assurance na Windows Server Standard existuje možnost,

CO VÁS ČEKÁ UVNITŘ ČÍSLA 83?

informační servis	3
windows 8	7
windows server 2012 + windows 8.....	7
windows store	10
scrum	12
agilní metodiky a techniky	13
msdn	14
windows azure web sites.....	16
idoklad – účtování v cloudu.....	17
dynamics crm v outlooku	18
organigramy v sharepointu	21
business intelligence a excel 2013	23
moderní cesty k licencím	25
visual studio 2012	27

Není-li uvedeno jinak, jsou všechny ceny v tomto čísle bez DPH a mohou se měnit s pohybem kurzu zahraničních měn.

jak tuto edici v případě potřeby vyměnit za Datacenter Edition. Výhodnou cestou je pořízení licence Step-Up, která je pouze doplacením cenového rozdílu mezi licencemi. **Až do konce března 2013** přechodové licence pořídíte **se slevou 20%** ve všech multilicenčních smlouvách.

SOFTWAREOVÝ QUAS www.daquas.cz/quas

Komunikační rozhraní mezi našimi klienty, našimi službami a našim partnerstvím (distribuce na adresy obchodních partnerů a při akcích, kterých je DAQUAS účasten)
adresa DAQUAS, s.r.o., Anny Letenské 7, 120 00 Praha 2, **webové stránky** www.daquas.cz, **e-mail** daquas@daquas.cz
telefony +420 222 51 22 01, +420 603 44 24 34 (T-Mobile), **fax** +420 222 51 22 02
obchodní a licenční informace (obchod@daquas.cz), **Infocentrum MSDN** (msdn@daquas.cz)
bezpečnostní produkty (security@daquas.cz), **pro poskytovatele služeb** (spla@daquas.cz)
změna kontaktních údajů (quas@daquas.cz)

vychází 4x ročně ■ uzávěrka tohoto čísla 28. listopadu 2012 ■ náklad 9 500 výtisků
 příští číslo vyjde v březnu 2013 ■ ISSN 1210-440X

Není-li uvedeno jinak, jsou všechny ceny v tomto čísle bez DPH a mohou se měnit s pohybem kurzu zahraničních měn.

Dostal se k vám softwarový QUAS náhodou a chcete číst i příští číslo? Pro to, abyste se zařadili mezi jeho pravidelné adresáty, stačí málo: požijte software nebo konzultační služby u společnosti DAQUAS.

*Všechny texty jsou autorské a byly napsány k užítku a potěšení společnosti DAQUAS, s.r.o. a jejích klientů.
 Chcete-li odtud přebírat články, či jejich pasáže, nezapomeňte uvádět zdroj, jinak porušujete nejen ustanovení autorského zákona, ale co horšího – též mravy ustálené mezi slušnými lidmi.*

ZDOKONALTE SPRÁVU SVÝCH DESKTOPŮ

MDOP 2012 je nová verze balíku nástrojů určených pro pokročilou správu desktopového operačního systému. Ve verzi 2012 obsahuje virtualizační nástroje

- Application Virtualization (App-V),
- User Experience Virtualization (UE-V),
- Enterprise Desktop Virtualization (MED-V),

kteřé pomáhají „virtualizovat“ uživatelské nastavení operačního systému a aplikací, nasazovat a spravovat virtualizované aplikace na koncová zařízení a řešit případné nekompatibility mezi jednotlivými aplikacemi.

- Nástroj Diagnostics and Recovery Toolset (DaRT) slouží především k ušetření času při detekci a řešení problémů na koncových zařízeních.

A nástroje

- Advanced Group Policy Management (AGPM),
- BitLocker Administration and Monitoring (MBAM)

jsou určeny k hromadné správě, monitoringu a nasazení funkcí Windows 7 a 8, mimo jiné šifrování koncových stanic.

Licenci na MDOP lze zakoupit společně se Software Assurance pro desktopový operační systém. O více informací si řekněte telefonicky nebo na e-mailové adrese obchod@daquas.cz.

DEN PRO VAŠI SKVĚLOU KONDICI!



Přijďte se dozvědět více o **Exchange Serveru 2013** a **Windows Serveru 2012** na odborný seminář vedený IT specialisty Počítačové školy Gopas Martinem Pavlisem a Ondřejem Ševečkem. **11. prosince 2012** vám představí nejdůležitější novinky, změny a funkce těchto nových produktů Microsoft.

23. ledna 2013 si nenechte ujít vývojářský seminář **GOPAS DevCon 2013**. Témata Entity Framework, Vývoj her pro Windows 8 pomocí MonoGame a Windows Phone 8 vám představí odborníci Jiří Činčura, Tomáš Herceg a David Gešvindr. S přednáškou „Něco jiného než novinky“ vás překvapí Michal A. Valášek, MVP oboru ASP.NET.

Obě akce pořádá GOPAS v sále Aquarius společnosti Microsoft v Praze. Bližší informace na www.gopas.cz.

ZPRACOVÁNÍ A ÚPRAVA PDF

Společnost Adobe přichází ve verzi Acrobat XI s řadou revolučních změn a vylepšení. V současné době je formát PDF stále populárnější a ten, kdo to s jeho zpracováním myslí opravdu vážně, určitě sáhne po Adobe Acrobatu XI. Výrazné změny doznala možnost editace textu, která je nyní jednoduchá téměř stejně jako u textového editoru. Dále se zlepšila práce s elektronickým podpisem, tu teď zvládne nejen počítač, ale také tablet a smartphone. Dalším krokem vpřed je možnost webové tvorby formulářů, k níž slouží nástroje FormsCentral a EchoSign. První vytváří a edituje formuláře, druhý potom posílá formuláře pro elektronický podpis. Nově pomocí funkce Combine Files lze přidat do PDF téměř cokoliv, včetně audio a videozáznamu. Značným vylepšením prošel export do jiných formátů, ať už se jedná o PowerPoint, Excel, Word nebo web.

Zakoupení upgrade z verze 8 bude možné již pouze do **31. 5. 2013**.

AKTUALITY SPOLEČNOSTI GFI

K ZABEZPEČENÍ KONCOVÝCH ZAŘÍZENÍ PATŘÍ I PATCH MANAGEMENT

Při zabezpečení koncových stanic se nelze spolehnout pouze na antivirový software, je nutné myslet také na zajištění a správu aktualizací instalovaného softwaru. Včasné a řízené nasazení opravných balíčků může často zabránit velkým nepříjemnostem. Pomocí VIPRE Business Premium lze jednoduše spravovat a nasazovat aktualizace a záplaty pro software Adobe, Java a další oblíbené a často používané aplikace. Nová verze bezpečnostního softwaru od společnosti **GFI VIPRE** dokáže ochránit koncová zařízení, která jsou díky centrální správě jednoduše pod kontrolou. Všechny edice firemního antiviru zajišťují výkonnostně nenáročnou ochranu před hrozbami. Nasazení v rozsáhlejších sítích může pomoci i funkční možnost automatického odinstalování předchozích antivirových programů. Samozřejmostí je lokální firewall, ochrana e-mailové komunikace, antiphishing, atd.

Podporované platformy pro nasazení agenta jsou Microsoft Windows (včetně serverového operačního systému), Mac OSX, iOS a Android. Lze tedy zabezpečit a spravovat nejen notebooky a desktopy, ale i tablety a mobilní zařízení.

Pokud se chcete dozvědět více nebo upravit současně řešení, neváhejte nás kontaktovat na e-mailové adrese obchod@daquas.cz.

AKTUALITY SPOLEČNOSTI ESET

NOVÁ ŘADA ZABEZPEČENÍ NA DOMA

5. 11. 2012 společnost ESET vydala novou řadu bezpečnostního softwaru ESET Smart Security 6 a ESET NOD32 Antivirus 6. Tato verze obsahuje vylepšený Antivirus, Antispam, Anti-spyware, novou funkci Anti-Theft, zdokonalenou rodičovskou kontrolu a Firewall. Pomocí nového modulu Anti-Theft lze zvýšit šanci na nalezení zařízení v případě ztráty nebo odcizení. Pokud je označen počítač jako ztracený, automaticky se zapne jeho monitorování a lze sledovat jeho pozici na mapě, sbírat náhledy obrazovky atd. Instalace je velmi jednoduchá a nabízí maximální ochranu již v základním nastavení, to lze navíc doladit ve více než 150 nabídkách díky vylepšenému uživatelskému rozhraní.

Šestá řada produktů již také získala certifikaci pro Windows 8 a může nyní používat logo „Windows 8 Compatible“. Zároveň je dostupná i na Windows Store v českém a anglickém jazyce.

VŠECHNY PLATFORMY MOHOU BÝT V BEZPEČÍ

Různorodost platform v firmách je stále častější, a to především díky častějšímu využití přenosných zařízení a tabletů. ESET na tento trend reaguje řešením zvaným Unilicence. Ta pokrývá operační systémy pro osobní počítače s platformou Windows, Mac, Linux, chytré telefony a tablety s OS Android, Symbian, Windows Mobile a souborové servery s Windows, Linux, BSD nebo Solaris. Umožňuje v rámci licence instalovat řešení pro výše uvedené zařízení a přechod na jinou platformu bez kupování jiných licencí.

Pro další informace nás kontaktujte na adrese obchod@daquas.cz.

AKTUALITY SPOLEČNOSTI SYMANTEC

ZÁLOHOVÁNÍ VIRTUÁLNÍCH SERVERŮ O 65 % LEVNĚJI

Symantec Backup Exec 2012 V-Ray Edition umožňuje ochránit vaše virtuální prostředí (VMware či Hyper-V). Licence V-Ray Edition se přiděluje host serveru a počet a typ se určuje na základě počtu fyzických procesorů a jader. Nad zalicencovaným serverem lze chránit všechna virtuální prostředí,

včetně aplikací. Pro snížení objemu ukládaných dat, zkrácení zálohovacích oken a snížení nároků na síť je k dispozici integrovaná deduplikace.

Zálohovat lze na disky i pásky. Samozřejmostí u Backup Exec 2012 je **schopnost zálohy jednoduše a rychle obnovit**. K dispozici jsou funkce Bare Metal Disaster Recovery, možnost provést obnovu na jakýkoliv fyzický server, nebo do virtuálního prostředí. Obnovovat lze jak celé virtuální stroje, tak jednotlivé složky, soubory, mail, dokumenty SharePoint, objekty Active Directory apod.

Symantec Backup Exec 2012 V-Ray Edition je určena především do prostředí s vysokou mírou virtualizace a velice usnadňuje a zefektivňuje ochranu dat virtuálních serverů.

Do 28. března 2013 lze získat nové licence Symantec Backup Exec 2012 V-Ray Edition se **slevou až 65 %**. Ta se vztahuje i na akademickou sféru a státní správu.

Pokud se chcete dozvědět více, kontaktujte nás na adrese symantec@daquas.cz.

OCHRANA CELÉ FIRMY AŽ O 20 % LEVNĚJI

Symantec Endpoint Protection (SEP) je komplexní ochrana koncových stanic a serverů s centrální správou, jejíž technologie výrazně zvyšují výkon ochrany a zmenší dopad na systém. SEP počítá i s virtualizovanými operačními systémy a je pro ně přímo optimalizován.

Symantec Protection Suite (SPS) obsahuje Endpoint Protection 12.1 a přidává nástroje pro zálohování a obnovu dat i celých operačních systémů (a to i na odlišný hardware), zabezpečení firemního poštovního řešení včetně pokročilého Antispamu a Network Access Control. Celá sada je vhodná i do heterogenních prostředí. Oproti nákupu jednotlivých částí produktu ušetříte až 70 % nákladů.

Do konce prosince 2012 platí **sleva až 20 %** z ceny za novou licenci i upgrade (od 25 do 250 ks) na všechny edice Symantec Endpoint Protection (SEP) a Symantec Protection Suite (SPS).

ENDPOINT PROTECTION SMALL BUSINESS EDITION 2013

Nová verze přináší zjednodušené nasazení a správu produktu díky možnosti použít cloud management. Lze však využít i klasické centrální serverové správy a na hostovanou přejít později.

Symantec Endpoint Protection Small Business Edition 2013 nabízí jednoduchou, rychlou a efektivní ochranu proti virům a malwaru s využitelností až pro 250 koncových stanic. Verze 2013 již podporuje Windows 8 včetně RT verze.

Do konce prosince 2012 platí **sleva až 20 %** z ceny za novou licenci i upgrade (od 25 do 250 ks).

CO BYSTE SKUTEČNĚ MĚLI VĚDĚT O WINDOWS 8

> *Windows 8 je první verze Windows, která je skutečně optimalizovaná pro dotykové ovládání. Neznamená to ale, že nevyužijete myš a klávesnici. Vše lze pohodlně ovládat pomocí těchto tradičních ovládacích zařízení a vyznavači klávesových zkratk si přijdou s Windows 8 skutečně na své.*

Windows 8 je také první verzí Windows, která podporuje architekturu ARM. Verze určená pro ARM se označuje **Windows RT** a lze ji získat pouze s novým počítačem. Zařízení s Windows RT mají své výhody, ale také nevýhody. Mezi výhody lze zahrnout delší výdrž na baterie, obecně lehčí a tenčí design zařízení a dlouhodobou stabilitu systému bez ohledu na množství nainstalovaných a odinstalovaných aplikací. Zároveň je možné mít spuštěné 2 aplikace současně a vytvořit více uživatelských účtů v zařízení, takže ho můžete bez obav půjčit další osobě. Na straně nevýhod je pak zejména nemožnost používat starší desktopové aplikace, kterých je pro systém Windows obrovské množství, a nekompatibilita s některými typy zařízení, pro která (zatím?) neexistují Windows RT ovladače.

Naproti tomu počítače se systémem **Windows 8 na platformě Intel nebo AMD** nabízejí prostředí plochy, ve kterém si budete připadat jako ve Windows 7. Do prostředí plochy můžete také instalovat tradiční programy, připínat na hlavní panel oblíbené aplikace a spravovat tento systém stejným způsobem jako předchozí verze Windows. Kompatibilita aplikací a zařízení s touto verzí je na vysoké úrovni, takže byste se neměli setkat s mnoha potížemi. Přechod z Windows 7 na Windows 8 by měl být téměř bezbolestný.



Kromě prostředí plochy se v obou verzích Windows objevuje **nové uživatelské rozhraní**, dříve označované jako Metro. Hlavní změnou je úvodní obrazovka Start, která se skládá z dlaždic. Ty reprezentují buď aplikace, složky souborů nebo odkazy na webové stránky. Můžete si sem umístit vše, co nejčastěji používáte, abyste se k tomu snadno a rychle dostali. Dlaždice programů mohou být aktivní, což v praxi znamená, že mohou informovat uživatele nebo měnit svoji podobu. Výhodou pak je, že nemusíte některé aplikace otvírat do té doby, než vás aktivní dlaždice upozorní na změnu, která vyžaduje vaši pozornost. Vše navíc běží na pozadí s minimálním dopadem na spotřebu.

Další změnou je způsob **vyhledávání v rámci systému**. Stačí stisknout tlačítko Windows a začít psát hledaný text. V předchozích verzích bylo možné prohledávat pouze datová úložiště a nastavení systému, ve Windows 8 ale můžete vyhledávat i proti novým typům aplikací. V praxi to znamená, že lze snadno hledat informace přímo tam, kde se nacházejí, a nemusíte používat internetový vyhledávač.

Novinkou jsou takzvané **kontrakty mezi aplikacemi**. Ty umožňují rozšiřovat funkcionalitu jedné aplikace pomocí aplikací dalších. Vývojáři pouze definují, který kontrakt aplikace umožňuje, a jiný vývojář a aplikace může následně použít výstup nebo data této aplikace. Vznikají tak jakési řetězcí se funkcionality, které původního vývojáře ani nenapadly, ale pro mnoho uživatelů dávají smysl a budou je často používat.

Kromě viditelných změn je také dobré zmínit **optimalizaci systému**. Díky ní je systém Windows 8 méně náročný na operační paměť, na pozadí běží méně procesů a efektivněji pracuje s periferiemi. Tím bylo možné snížit energetickou náročnost systému a zvýšit výdrž na baterii. Další optimalizace umožňují rychlejší start systému nebo připojení k bezdrátovým sítím po probuzení z režimu spánku.

Mnoho novinek se objevilo také v **oblasti bezpečnosti**. Tou nejvýznamnější je využití nového typu BIOSu, UEFI, který zajišťuje zabezpečený start systému a ochranu proti

rootkitům. Dostupnost technologie BitLocker a BitLocker To Go v edici Windows 8 Pro patří také mezi novinky. Tyto technologie sice znali uživatelé již z Windows 7, ale mohli je využívat pouze v nejvyšších edicích Ultimate a Enterprise. Zejména šifrování externích paměťových úložišť představuje pro většinu firem a organizací jednu z největších bezpečnostních hrozeb, kterým čelí.

Uživatelé, kteří chtějí používat **více jazykových rozhraní**, uvítají možnost doinstalovat si libovolný jazykový balíček. Na závěr nelze nezmínit účet Microsoft. Kombinace e-mailové adresy a hesla vám otevře nové možnosti práce s počítačem, sdílení obsahu, ukládání dat do cloudového úložiště, ale také umožní přenášet nastavení mezi více zařízeními s Windows 8 a Windows RT, jako jsou oblíbené položky Internet Exploreru, nastavení systému, wi-fi sítě apod. Reinstalace počítače a návrat do správného stavu je tak mnohem jednodušší.

▪ Lukáš Křovák | Microsoft ČR ▪

WINDOWS SERVER 2012 A WINDOWS 8 – SILNÁ DVOJKA

> *Když se řekne „silná dvojka“, většinou si před tím představíme něco pozitivního. Spojení dvou silných jedinců v jeden neporazitelný celek. Některé maminky ovšem nad tím souslovím obcházejí mráčky, když si vzpomenu na nějakou tu raubiřinu, kterou spáchala jejich ratolest ruku v ruce se svým nejlipším kamarádem. My máme to štěstí, že se budeme pohybovat jen v pozitivních významech a na následujících řádcích představíme Windows Server 2012 a Windows 8. Tedy onu vzpomínanou silnou dvojku. A abychom se nenudili, začneme pěkně od serveru.*

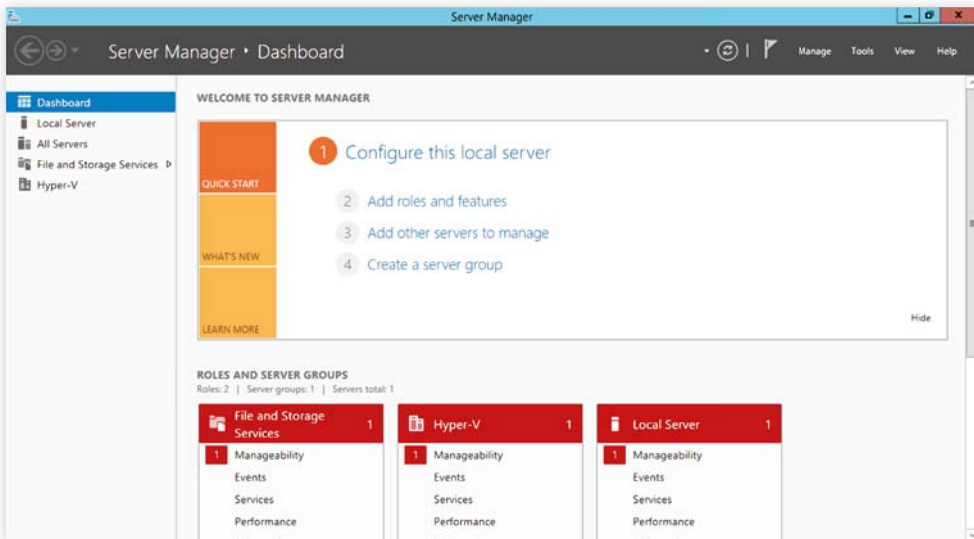
Chceme-li provozovat Windows Server 2012, musíme splnit několikero podmínek. Jako třeba nákup vhodné edice nebo ... instalaci! Ano, instalace na server je skutečně logickou podmínkou, tak se pojďme podívat, co nás v ní čeká nového.

INSTALACE

Méně je někdy více. Toto pravdivé, léty prověřené pravidlo, se uplatnilo i v instalačním procesu Windows Server 2012. Tedy, méně změn je někdy více radosti pro samotného správce systému. Pokud se jedná o instalaci z DVD či flash média, je instalační proces úplně stejný jako například u Windows Server 2008 R2. Tedy: pár dialogo-

vých oken, v kterých se rozhodnete, zdali se jedná o čistou instalaci serveru či o upgrade, nebo okno pro zadání licenčního klíče či rozdělení disků. Dále se, jak už je zvykem, rozbalí image z instalačního média na disk a probíhá samotná instalace. Příjemné je, že si můžete vyrobit i tzv. bezobslužnou instalaci, a to pomocí jednoho jediného souboru. V tomto případě je třeba zkopírovat soubor install.wim z instalační sady Windows Server 2012. Pak se pomocí Windows Assessment and Deployment Kit (ADK) vytvoří definiční soubor .xml. V tomto souboru může být nastavena časová zóna, název společnosti, licenční klíč, rozdělení disků. Prakticky vše. Výsledkem je soubor autounattend.xml, kte-

Windows Server 2012 a Windows 8



rý přidáte do kořenové složky instalačního média (například flash disk), a pocit dobře odvedené práce. Od této chvíle totiž správce může chodit se svým upraveným instalátorem Windows Server 2012 a při instalaci nemusí vždy zadávat to samé dokola. Vloží *řešku*, zvolí instalaci a může pokračovat v krasojízdě kdekoliv jinde, kde je ho třeba. Co se týče samotných systémových požadavků na instalaci, nejsou nijak podstatné. Myšleno, že se nejedná o nic, co bychom nenašli i v muzeu.

- CPU: 1,4 GHz x64 – stejně jako Windows Server 2008 R2 i nástupce podporuje pouze 64bitové procesory
- 512 MB RAM – fyzický stroj, který by měl stejně nebo méně RAM, dnes snad už ani nenajdeme. Tato informace je důležitá spíše při vytváření virtuálních serverů.
- 32 GB HDD – požadavky na prostor nejsou velké, jen si je třeba dát pozor na to, že toto číslo je skutečně minimum. Pro příklad, pokud bude mít server 16 GB RAM, pak disk 32 GB už je nevyhovující, protože disková kapacita je potřeba nejen pro samotná data, ale i například pro dump soubor, stránkovací soubor atd.

Jedna z prvních novinek Windows Server 2012 se vám ukáže hned po instalaci. Jedná se o přepracovaný Server Manager.

SERVER MANAGER

Jedna z podstatných změn, která je skutečně vidět hned na první pohled. Jestli to bude *láška*, nebo si k sobě budete cestu hledat déle, to záleží na vás. Jedno je ale jisté. Pokud budete mít v síti

více serverů s Windows Server 2012, pak ho určitě oceníte.

Hned zkraje zaznamenáte minimálně grafickou proměnu. V levé části se po instalaci jednotlivých rolí objeví jejich odkaz. Ten ovšem nově nemusí obsahovat samotnou správu této technologie, ale přehled o ní. Příkladem nám budiž Hyper-V. Po rozklepnutí uvidíte informace jako výpis z prohlížeče událostí, stav služeb, výpis z Best Practice Analyzer, informace o zátěži a další. Samotný Hyper-V Manager najdete pod tlačítkem „Tools“ v horní části Server Managera. Co je ale podstatné? Server Manager dokáže v sekci „All Servers“ zobrazit všechny servery, které mají Windows Server 2012, můžete dokonce spravovat jiné servery s tímto OS. Chcete na jiném serveru v síti nainstalovat například Telnet Client, aniž byste se k tomuto serveru připojovali pomocí vzdálené plochy či připojovali konzoli k jinému serveru. Servery můžete seskupovat a ze všech na jednom místě vidíte záznamy z prohlížeče událostí, stav služeb a máte možnost si spustit Best Practice Analyzer, informace o výkonu či instalovat role nebo funkce. Informace z jiných serverových OS jako Windows Server 2008/2008 R2 je možné také získávat, je však nutné do nich nainstalovat Windows Management Framework 3.0 a balíček KB2682011 (<http://support.microsoft.com/kb/2682011/en-us>). Tak hurá na to, je to fajn.

Ale pojďme zase o něco dále, tedy nejen k tomu, jak spravovat, ale také co. Pojďme se přesunout k některým novinkám, které Windows Server 2012 nabízí. Microsoft hodně zapracoval na Hyper-V, tedy na virtualizační platformě. Co z toho vzešlo?

HYPER-V

Hyper-V, tedy serverová virtualizace, přichází ve Windows Server 2012 už ve své třetí verzi. Říká se „do třetice všeho dobrého“, a i když třetí verze zcela jistě nebude poslední, dobrá rozhodně je. Ba ne, „dobrá“ je na vysvědčení trojka. Je výborná. Nabízí nové či přepracované funkce, a to vše vlastně pořád zdarma.

HYPER-V LIVE MIGRATION

Windows Server 2008 R2 přinesl do Hyper-V kromě jiného velmi podstatnou novinku – Live Migration. Tedy možnost migrovat virtuální stroj mezi nody clusteru téměř bez výpadku služeb poskytovaných migrovaným virtuálem. Z formulace „mezi nody clusteru“ vyplývá, že bylo potřeba mít alespoň dvounodový cluster a zapnutý Cluster Shared Volume. A tím už se dostáváme k novinám ve Windows Server 2012. Nově totiž pro Live Migration nemusíte mít sestavený žádný cluster. Provádět Live Migration lze mezi dvěma samostatnými servery s rolí Hyper-V a co více, tyto dva servery nemusí sdílet diskové úložiště. No a aby toho nebylo málo, tak migrovat bez výpadku nově nemusíte jen celé virtuální stroje, ale také jen jejich úložiště. Tedy vhdx disky. Pokud je vám to pořád málo, pak vezte, že nově se dají provádět Live Migrations současně. Výchozím nastavením jsou dvě migrace současně, ale může jich být i více.

HYPER-V REPLICA

Už jste si někdy říkali, že by bylo fajn, kdybyste mohli mít někde „odlité“ virtuální stroje, které by byly v jakémsi standby režimu a čekaly by na použití například při disaster recovery? Hyper-V Replica zřejmě bude odpovědí. Tato technologie užívá systému snímkování VM a plánovaného pravidelného kopírování těchto snímků do záložního datacentra (kupříkladu). Jednoduše po snadné konfiguraci můžete zvolit, které VM budou udržovány jako replika na jiném serveru s Hyper-V rolí. Opět platí, že to nemusí být servery spojené v clusteru či se stejným datovým úložištěm. Dokonce nemusí být ani ve stejné doméně Active Directory. Protože se jedná o pravidelné kopírování snímků, v případě neplánovaného výpadku se při zapnutí VM v záložní lokalitě může server z pohledu svého stavu vrátit o určitý časový úsek zpět. Tento časový úsek je tak dlouhý, jak dlouhá je doba mezi poslední replikací VM a časem výpadku. Při plánovaném výpadku se nejdříve provede replikace VM a následně se přepne mezi primární a záložní lokalitou.

HYPER-V A SMB 3.0

Novinka, která rozvíří hladiny stojatých (fyzických) vod hlavně u menších zákazníků. Právě v tomto segmentu dává serverová virtualizace velký smysl.

Zároveň se v něm skrývá velký potenciál na implementace. Jenže aby byla virtualizace bezpečná, respektive nepřinesla s sebou spíše více rizik než výhod, je třeba vysoké dostupnosti. A aby bylo vysoké dostupnosti, bylo třeba sdíleného diskového prostoru. Aby bylo sdíleného diskového prostoru, bylo doposud třeba cenově nedostupného diskového pole. To se nyní mění. Jako sdílené datové úložiště totiž může sloužit i Windows Server 2012 s instalovanou rolí File and Storage Services. Pro vytvoření vysoce dostupného Hyper-V clusteru stačí dva Windows Servery 2012 s rolí Hyper-V a jeden Windows Server 2012 s rolí File and Storage Services. To je citelné snížení vstupních nákladů.

Tímto bychom pro tuto chvíli ukončili povídání o Windows Server 2012 a podívali bychom se na jednu velkou a podstatnou novinku v desktopovém operačním systému Windows 8.

HYPER-V A WINDOWS 8

Pro ty, kteří to ještě neslyšeli, se na vědomost dává, že Hyper-V je dostupné v desktopovém operačním

DAQUAS
DOPORUČUJE:

KPCS

KPCS CZ je přední českou firmou specializující se na nasazení, správu a podporu informačních technologií, primárně zaměřenou na produkty společnosti Microsoft. Všem svým klientům slibuje a poskytuje KPCS:

- K = KVALITA** (Řešení předává zákazníkům ve 100% stavu)
- P = PROFESIONALITA** (Konzultanti patří vždy mezi přední odborníky ve svém oboru)
- C = CENA** (Garantuje smlouvenou cenu)
- S = SPOLEHLIVOST** (Na služby se můžete plně spolehnout)

Microsoft Partner

- Gold Messaging
- Gold Communications
- Gold Server Platform
- Silver Hosting

International Association of Microsoft Channel Partners

systemu Windows 8. A to je opravdu hodně fajnová záležitost, protože ono klientské Hyper-V je shodné s tím serverovým a je 100% kompatibilní. V praxi tedy můžete exportovat virtuální stroj z Windows Server 2012 a importovat jej do Windows 8 a obráceně. Nebude nutné přestavovat integrační služby Hyper-V nebo provádět jiné dodatečné kroky.

Hlavní rozdíl mezi klientským a serverovým Hyper-V je ten, že to klientské nepodporuje Hyper-V Replica a Hyper-V Live Migrations. Ale u Live Migrations tak na půl. Storage Live Migrations v klientském Hyper-V je. A tak i na svém notebooku můžete za běhu virtuálního stroje a práci v něm provádět na pozadí přesun virtuálního disku z úložiště do úložiště.

Co se týče parametrů, jaké VM můžete ve Windows 8 provozovat, pak vězte, že se může jednat o VM, které může mít až 32 virtuálních CPU, 512 GB RAM a až 64 TB virtuální disky formátu VHDX. Požadavkem je, že váš stroj má 64bitový procesor podporující SLAT (Intel EPT nebo AMD RVI).

Klientské Hyper-V dále podporuje:

- WiFi síťové adaptéry
- USB zařízení uvnitř VM (přes RDP protokol)

- Dynamic Memory (dynamická regulace velikosti RAM paměti u VM)
- PowerShell CmdLets a WMI
- Může být nasazeno a spravováno z System Center Configuration Manager
- Hot-Add úložiště (připojování virtuálních disků za běhu VM)
- IDE, iSCSI, SMB, USB úložiště pro virtuální stroje
- Serverové i klientské OS uvnitř VM
- Stejná podpora pro Linux jako u serverového Hyper-V

ZÁVĚR

Výše jsme si ukázali, jaké novinky se z pohledu desktopové a serverové virtualizace u Windows Server 2012 a Windows 8 udály. A že jich není málo. O tomto tématu by se dal popsat prakticky celý QUAS, ale takový prostor není. Proto si to necháme na jedno z příštích čísel časopisu, kde probereme další novinky, například z oblasti souborového serveru. Tam se toho rovněž událo více než dost. Máte se na co těšit.

▪ Jan Pilař, MVP | KPCS ▪

VYVÍJÍTE? VYDĚLÁVEJTE NA WINDOWS STORE!

➤ Pokud vytváříte aplikace pro Windows 8, máte dvě možnosti. Můžete vytvářet klasické desktopové aplikace, nebo aplikace pro Windows Store, které jsou určeny pro nové uživatelské rozhraní. Windows Store je nový a pro uživatele velmi jednoduchý způsob, jak si nainstalovat aplikaci. Windows Store aplikace procházejí přísnou certifikací, takže jsou pro uživatele bezpečné a navíc se instalují do uživatelského profilu a nezanášejí systém jako celek.

Distribuce desktopových aplikací se nijak nezměnila a je stejná jako u Windows 7. Když budete psát podnikové aplikace pro nové uživatelské rozhraní, nemusíte aplikaci distribuovat přes Windows Store, ale můžete také využít systémové politiky ve firemní síti. A jak je to tedy s distribucí pomocí Windows Store?

REGISTRACE

Nejdříve se musíte zaregistrovat jako distributor aplikací Windows Store na <https://appdev.microsoft.com/StorePortal1s>. Registrace je platná po dobu jednoho roku a je zpoplatněna částkou 49 USD pro fyzickou osobu a 99 USD pro právnickou osobu. Pokud jste předplatitelé MSDN nebo

jste studenti zaregistrovaní v projektu Dreamspark, máte tuto registraci zdarma. Během registrace budete muset zadat údaje o své platební kartě kvůli ověření identity. Z karty vám bude stržena malá částka v jednotkách USD. Tuto částku, resp. ověřovací kód, pak budete muset zadat zpět do registrace, jako ověření identity. Potřebné údaje najdete na výpisu z účtu a částka je obratem vrácena.

PŘÍPRAVA APLIKACE PRO CERTIFIKACI

Windows App Certification Kit (WACK) je nástroj pro otestování aplikace před jejím odesláním na Windows Store. Pokud aplikace neprojde WACK, tak nemá smysl se pokoušet ji na Windows Store publikovat. WACK je samostatná aplikace, která se nainstaluje společně s Visual Studio 2012. Testovat je potřeba balíček sestavený jako *Release*, ne *Debug*. Se vším vám pomůže Visual Studio 2012. Potřebné příklady hledejte v nabídce *STORE*.

CERTIFIKACE

Po přihlášení na portál Windows Store je třeba vybrat příkaz *Odeslat aplikaci*. Nato se vám zobrazí formulář, který musíte celý vyplnit. Dokud to neuděláte, nezpřístupní se tlačítko *Odeslat k certifikaci*.

NA CO SI DÁT POZOR?

Název aplikace – musí být na Windows Store unikátní a musíte na něj mít autorská práva.

Podrobnosti o prodeji – zde nastavujete, kde se bude aplikace prodávat. Nejde o jazykové verze! Můžete tedy aplikaci v češtině klidně prodávat na čínském Windows Store.

Věkové hodnocení a certifikáty hodnocení – pozor na obsah „pro dospělé“. Není povolen v žádné podobě.

Balíčky – pokud budete mít problém s nahráním balíčku, je potřeba asociovat balíček pomocí Visual Studio 2012 se jménem aplikace na Windows Store. Opět využijte nabídku *STORE* ve Visual Studio 2012.

Popis – zde budete vyplňovat tolik popisků, kolik máte jazykových verzí.

NEJČASTĚJŠÍ DŮVODY ZAMÍTNUTÍ APLIKACE

Pokud vám byla certifikace aplikace zamítnuta, není nic ztraceno. V převážné většině případů, se kterými jsme se setkali, se jednalo o chybně nebo nedostatečně vyplněné podklady k certifikaci. Na webu společnosti *DAQAS* najdete rozšíření tohoto článku, v němž jsou uvedeny návody, jak si poradit s typickými problémy.

ZKUSTE NOVÉ CESTY

Distribuce aplikací prostřednictvím Windows Store je novou možností, jak oslovit zákazníky v širokém prostoru, kam lze prodávat spoustu dobrých nápadů. Když dodržíte pravidla, otevře se vám volné pole působnosti. Je zbytečné čekat a nechat se předběhnout konkurenty, kteří jsou novinkám otevřenější, že?

■ Štěpán Bechynský
Microsoft ČR ■

Jak konvertovat aplikaci na peníze

- Jednorázový prodej – sami si zvolíte částku, za kterou budete aplikaci prodávat. Je potřeba si vybrat z přednastavených hodnot od 1,49 USD (30 Kč) do 999,99 USD (20 400 Kč).
- Objednávání z aplikace – tzv. dokupování obsahu, např. dalších úrovní her, map do navigace, atd. Pokud máte svůj vlastní platební kanál, např. pro předplatné časopisu, můžete namísto platby přes Windows Store využít i ten.
- Reklama – reklamní systém Microsoft Ad nebo svůj vlastní.

Dělení zisku při využití plateb přes Windows Store je klasické, 30:70. Při obratu přes 25 000 USD je dělení zisku 20:80 ve prospěch prodávajícího.

<http://mujvelkytresk.cz/>
<http://www.windowsstore.com/>

AGILNÍ METODY

➤ *Přestože úspěšnost IT projektů se v posledních letech stále zlepšuje, prostor pro vylepšení je velký. Jak často projekty končí později, významně překročí rozpočet, anebo ve výsledku neodpovídají očekáváním? Bohužel takto končí stále přibližně 60% IT projektů! Podíváme-li se blíže na uváděné důvody neúspěchu, zjistíme, že klasické metody řízení softwarových projektů selhávají na přílišné složitosti systémů, špatně definovaných požadavcích a jejich časté změně ze strany zákazníka, či nepochopení ze strany dodavatele. Mezi další důvody patří nejasné business cíle, nízká podpora managementu, malá škálovatelnost, či nezkušenost projektových managerů.*

Firmy se na tuto situaci snaží reagovat a v mnoha případech implementují agilní metody. Jenže *Agile* není proces. Neexistuje žádná přesně definovaná kuchařka s návodem, jak na to. *Agile* je soubor doporučení toho, co upřednostnit. *Agile* je spíše filozofie. A ta musí být pevně zaintegrovaná do firemní kultury, aby fungovala v plně šíři.

Začít pracovat podle agilních principů může být pro někoho přirozené a intuitivní, a pro druhého tak zásadní změna, že ji možná ani nebude chtít podstoupit. Obecně se agilním metodám lépe daří v otevřených kulturách, naopak striktně hierarchicky řízené firmy mohou mít s agilními principy problémy.

Agilní metody se dělí do několika směrů; mezi nejznámější patří Extreme Programming (XP) a Scrum. Extreme Programming staví na myšlence, že když je něco dobré, proč to nedělat pořád. A proč nedělat jenom to, v té nejvíce extrémní podobě. Zatímco XP je zaměřeno na programovací praktiky, Scrum k nim přidává psychologii týmu a komunikace se zákazníkem. Zapojuje všechny zainteresované osoby do procesu, a tím zajišťuje vyšší kvalitu systému, který pak více odpovídá jejich potřebám a vede k jejich větší spokojenosti.

Scrum je v současnosti nejoblíbenější mezi agilními metodami. Oproti tradičním metodám řízení projektu je blíže reálnému světu, a tedy i úspěšnější. Zavádí do projektového řízení *iteraci*, s jejíž pomocí škáluje velké a komplexní softwarové projekty, které je těžké najednou obsáhnout i pochopit. Rozděluje rozsáhlé oblasti na menší celky a stanovuje priority jednotlivých úloh. Brání se tak běžnému tlaku „*Chci všechno a hned*“. Scrum zapojuje různé zájmové skupiny, zjišťuje průběžnou zpětnou vazbu a je díky tomu flexibilnější. Staví na myšlence týmové spolupráce a v mnoha firmách obnovuje spojení IT a byznysu.

Agile je filosofie, Scrum je proces, který nám pomáhá spolupracovat, komunikovat a získávat zpětnou vazbu, XP je jádro, které drží kvalitu a konkrétní praktiky. Celkově je takový proces efektivnější, flexibilně reaguje na změnu, zapojuje zákazníka a dbá na kvalitu a dlouhodobou udržitelnost systému. Zkuste a uvidíte.

▪ Zuzana Šochová
lektorka GOPAS
www.agilniasociace.cz ▪

DAQUS
DOPORUČUJE:



GOPAS
POCITACOVA.SKOLA.CZ

Počítačová škola GOPAS je největším poskytovatelem školení v oblasti IT na českém i slovenském trhu. Současnou nabídkou tvoří více než 1400 kurzů a ročně projde učebnami v Praze, Brně a Bratislavě až 30 tisíc studentů. GOPAS nabízí počítačová školení jak pro úplné začátečníky, tak pro vysoce profilované specialisty, dále manažerské kurzy, samostudijní kurzy, testování znalostí v oblasti počítačového softwaru i hardwaru. Nezanedbatelnou aktivitou je pořádání seminářů a konferencí, jejichž vrcholem je každoroční největší IT odborná konference GOPAS TechEd, kterou DAQUAS již několik let spolupřidává po spojení s tradiční pražskou DevCon.

www.gopas.cz



Microsoft Partner

Gold Learning



International Association of
Microsoft Channel Partners

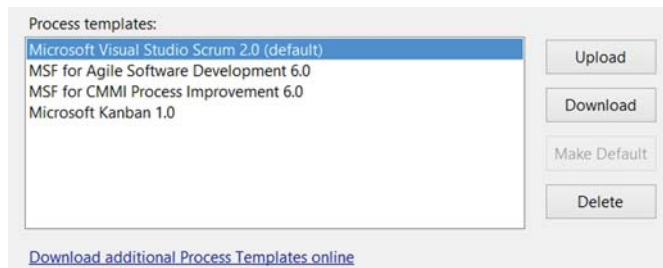
ZRYCHLETE S VISUAL STUDIO 2012

> *Agilní metodiky se zabývají otázkou, jak pružně plánovat a organizovat práci, aby finální výrobek (což ani nemusí být software) odpovídal požadavkům zákazníka a byl mu včas dodán. Společným jmenovatelem bývá úzká a velmi častá spolupráce mezi dodavatelem a zákazníkem po celou dobu projektu, časté inovace v krátkých iteracích zohledňující i průběžné změny a nové požadavky. Na druhé straně stále existuje mnoho odvětví a kritických softwarových projektů, kde je kladen důraz na dokonalý proces vývoje s velkou mírou formalizace. Společnosti mají zavedeny a certifikovány modely jakosti a řízení softwarových procesů, např. CMMI (Capability Maturity Model Integration), které většinou vyžadují přijetí těžších formálních metodik nebo úpravu agilních postupů. Moderní softwarové prostředí a týmová infrastruktura by tedy měla umět podporovat projekty vyžadující jak "těžké-formální", tak i "lehké-agilní" přístupy.*

VÝBĚR VHODNÉ METODIKY VÝVOJE SOFTWARE

Při výběru metodiky organizace práce je nutno brát v úvahu mnoho faktorů jak z hlediska softwarového týmu, tak projektu, který bude tým tvořit. Máte na výběr celou škálu možností, od formálních jako RUP, CMMI až po velmi lehké typu Extreme Programming.

Microsoft Team Foundation Server 2012 nabízí přímo při instalaci některé nejčastěji používané procesní šablony podporující konkrétní metodiky.



Pokud požadujete jinou metodiku, není problém stáhnout či vytvořit vlastní procesní model, případně si některý upravit.

POUŽITÍ AGILNÍCH TECHNIK S PODPOROU AGILNÍCH NÁSTROJŮ

Agilní metodiky musí být podpořeny konkrétními agilními technikami a nástroji, které celému softwarovému týmu a koncovému zákazníkovi pomáhají spolupracovat a průběžně dodávat software s požadovanou hodnotou. Ve **Visual Studiu 2012** jsou podporovány prakticky všechny agilní tech-

niky, a to často i specifickými nástroji. Níže je krátký přehled oblastí, které se řeší nejčastěji:

OTEVŘENÁ KOMUNIKACE A FLEXIBILNÍ ŘÍZENÍ S RYCHLOU REAKCÍ NA ZMĚNY

Agilní týmy preferují co nejotevřenější komunikaci a průběžné plánování Sprintů, správu Backlogu a flexibilní řízení týmu. Vše najdete v novém Visual Studio/TFS 2012, přístupné pomocí webového prostředí, či s otevřeným rozhraním API pro přístup z jiných nástrojů, jako je Excel nebo MS Project. Vše samozřejmě doplněno detailním reportingem na týmovém portálu.

ÚZKÁ A BEZPROBLÉMOVÁ SPOLUPRÁCE MEZI VÝVOJÁŘI, TESTERY I OSTATNÍMI ÚČASTNÍKY

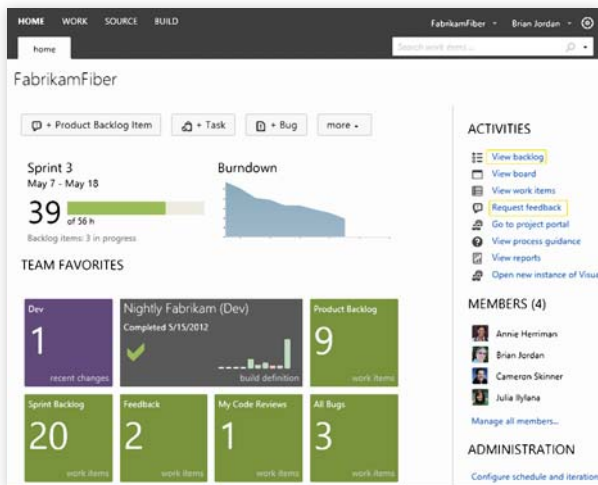
Zapojení všech účastníků do jednotné infrastruktury Team Foundation Server (jednotná databáze) zajišťuje ideální a přímý tok informací v týmu a kompletní provázanost činností a jejich výstupů navzájem. Vývojáři dostávají přesně zdokumentované chyby od testerů používajících prostředí Microsoft Test Manager, případně výstupy ze zátěžového testování nebo i chybové logy z produkčního prostředí. Mohou si navzájem dávat ke kontrole svůj kód (Code Review) nebo bezproblémově a rychle přecházet z projektu na projekt (Suspend/Resume). Provozní IT oddělení mohou hlásit chyby aplikací s kompletním debug logem (IntelliTrace). Ty mohou být automaticky přiřazeny k daným verzím zdrojových kódů, testů a dalších metadat konkrétního vydání provozního softwaru.

AUTOMATIZACE TESTOVÁNÍ A KONTROLY ARCHITEKTURY, KONTINUÁLNÍ INTEGRACE

Pravidelné a časté sestavování průběžných buildů s **automatizací testů** (nejenom unit testy, ale i manuální nebo zátěžové testy), doplněné kontrolou dodržování dohodnutých architekturních principů a zásad, vede k radikálnímu zkrácení iterací a včasnému odhalování chyb. Vše je samozřejmě podporováno i v rámci **Visual Studio Virtual Lab Management**.

ZÁKAZNÍK SE ÚČASTNÍ NÁVRHU, VÝVOJE, PRŮBĚŽNÉHO TESTOVÁNÍ

Pomocí nástroje Visual Studio **StoryBoarding** kooperuje zákazník na návrhu prostředí. Microsoft **Feedback Client** je určen pro přijímání zpětné vazby od koncových uživatelů. Licenční podmínky Visual Studio/MSDN umožňují navíc bez nutnosti komerčních licencí provozovat nastálo **neomezené uživatelské akceptační prostředí**.



Více informací najdete na www.msdn.cz/a/m.

▪ Jiří Burian | Microsoft ČR ▪

NOVÉ A LEPŠÍ NÁSTROJE PRO VÝVOJÁŘE

> Do 31. prosince 2012 je dostupná 10% sleva na nové dvouleté předplatné Visual Studio Professional s MSDN či ještě bohatší Visual Studio Premium s MSDN v programu Open License. Licence všech potřebných produktů a dva roky aktualizací:

- Visual Studio Professional/MSDN za 29 000 Kč
- Visual Studio Premium/MSDN za 170 000 Kč

Ceny jsou bez 20% DPH a mohou se vlivem pohybu kurzu měnit.

Pokud již máte aktivní předplatné Visual Studio Professional/MSDN v programu Open Value, Select Plus, Enterprise Agreement nebo vám končí předplatné ve dvouletém programu Open License a vy chcete pokračovat, je pro vás určena možnost **přejít na bohatší edici Visual Studio Premium/MSDN s 30% slevou, a to až do konce března 2013**. Získáte tak lepší vývojářské nástroje a větší spektrum produktů společnosti Microsoft pro vývoj a testování obohacené zejména o aplikace a aplikační servery. Office získaný z předplatného

MSDN navíc může vývojář použít i pro běžnou kancelářskou práci, nejen pro testy.

Ve **Visual Studiu Premium 2012** najdete funkce jako **Manual Testing**, **Test Case Management**, **Lab Management**, které byly dříve buď v edici Visual Studio Test Professional nebo až v nejvyšší Visual Studio Ultimate. Jsou zde také nástroje pro zajištění kvality kódu, code review a hledání duplicit. Součástí je i **Storyboarding** – nástroj pro vytváření scénářů pro koncového uživatele, jak by měla v konečné verzi aplikace vypadat, a **Feedback Manager** pro správu zpětné vazby.

Cena za přechod na Visual Studio Premium/MSDN závisí na tom, v jakém roce smlouvy zrovna jste. O bližší informace si proto pište na adresu msdn@daquas.cz nebo volejte 222512201, 603442434.

CO PĚKNÉHO VÁM UTEKLO V MSDN

> *Předplatné MSDN Subscription je Software Assurance pro Microsoft Visual Studio. Zásadní hodnotou MSDN Subscription ovšem není právo na nové verze Visual Studia. Jde především o obrovský balík všech starších i budoucích verzí a jazykových mutací softwaru, služeb a technické podpory, jakož i licenčních výhod pro IT odborníky, kteří navrhují, tvoří nebo nasazují aplikace. Aktuální obsah MSDN je následující:*

- 11 TB softwaru pro návrh, vývoj a testování, archivní, aktuální a budoucí verze
- Školení Microsoft Professional e-learning
- Azure Cloud Computing 24x7 v hodnotě až 3700\$ ročně
- Garantované incidenty profesionální technické podpory
- Windows Store Developer Accounts bez placení poplatku (čtěte článek na straně...)
- Team Foundation Service
- MSDN Magazine
- Priority Support in MSDN Forums & On-line Chat
- Speciální nabídky a slevy společnosti Microsoft nebo partnerských firem.
- Neomezené licence na uživatelské testovací prostředí (User Acceptance Testing)

Podrobnosti najdete na www.msdn.cz/benefit. Pro dnešek jsme vybrali tři užitečné oblasti, které jsou mnohdy zbytečně přehlédnuty.

NÁROK NA PROFESIONÁLNÍ TECHNICKOU PODPORU

Předplatitelé MSDN mají právo žádat o vyřešení technických problémů Microsoft Professional Support. Tato služba je garantovaná technická podpora přímo od techniků společnosti Microsoft. Incidenty této podpory se dají pořádit i samostatně, bez MSDN, ale v tom případě jsou placené, 5 000 Kč/incident. **Majitelé MSDN mají právo na 2-4 vyřešené incidenty zdarma** na každou MSDN licenci (podle edice), což znamená hodnotu 10-20 000 Kč.

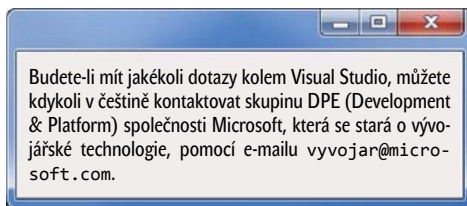
K jejich využití je nutné nejprve aktivovat obecnou smlouvu o podpoře (budete potřebovat MSDN Benefit ID). Po aktivaci získáte Contract ID a Access ID, které vám umožní online přístup do oblasti technické komunikace Professional Support.

MICROSOFT TEAM FOUNDATION SERVICE - ON-LINE TFS V CLOUDU

Novinkou předplatného MSDN je on-line verze Microsoft Team Foundation Server 2012. Majitelé MSDN Ultimate, Premium a TestPro mají a budou mít po celou dobu platnosti svého předplatného garantován přístup zcela zdarma. <http://tfs.visualstudio.com/>

SPECIÁLNÍ NABÍDKY PARTNERSKÝCH FIREM, NYNÍ ŠKOLENÍ PLURALSIGHT

Velmi často se jako výhoda MSDN objevují zajímavé slevy na vývojářské komponenty a doplňky pro Visual Studio. Aktuálně, ještě **do 11.12.2012**, můžete zažádat zdarma o přístup k více než dvaceti on-line kurzům (Windows Azure Diagnostics, Solution Modeling with UML in Visual Studio, ALM for Developers with Visual Studio 2012, ...). Více na <http://pluralsight.com/training/msdnoffer>. Dříve než se rozhodnete zakoupit nějaký doplněk pro Visual Studio, zkontrolujte, zdali nemáte možnost jej jako předplatitelé MSDN získat výhodněji.



S dotazy okolo služby MSDN se obračejte na DA-QUAS, Informační centrum MSDN a TechNet pro ČR, msdn@daquas.cz.

■ Jitka Frolíková

Informační centrum MSDN a TechNet pro ČR ■

WEB V CLOUDU LEVNĚ AŽ ZDARMA

> *Služba Windows Azure byla uvedena do provozu již někdy před třemi lety. Její původní verze (nyní nazývaná Azure Cloud Services) nabízela provoz vaší aplikace na dedikovaných virtuálních počítačích. Stačilo aplikaci zabalit do definovaného balíčku a konfiguračního souboru, uploadovat prostřednictvím portálu anebo nástrojů, a pak už jste se nemuseli o nic starat. Výhodou byla prakticky neomezená škálovatelnost takto vytvořené aplikace prostřednictvím navyšování počtu virtuálních počítačů. Tento model má ale i svoje stinné stránky – provoz na dedikovaném počítači je pro některé menší nebo méně důležité aplikace neúnosně nákladný. A proto v červnu 2012 přišly...*
 ... Azure Web Sites. Pomocí této technologie můžete v libovolné serverovně na světě rozjet svou webovou aplikaci, přičemž měsíční cena za provozování začíná na nule.

Azure Web Sites jsou v podstatě masivně hostovaným Internet Information Serverem (IIS), na kterém můžete provozovat svou aplikaci. V tuto chvíli jsou podporovány aplikace napsané s použitím ASP.NET, PHP nebo Node.js – ty běží v cloudu bez problémů. Zjednodušeně se dá říct, že jakákoliv webová aplikace, která využívá výše uvedené frameworky, k jejíž instalaci stačí prosté kopírování adresáře webové aplikace a která si vystačí

s během pod běžným (nikoliv administrátorským) účtem, bude běžet v prostředí Azure Web Sites. Jako databázi může využívat SQL Azure nebo MySQL provozovanou třetí stranou, ovšem použití databáze je s výjimkou velmi malé MySQL databáze zpoplatněno.

Azure Web Sites jsou vhodné pro provoz a drobnou úpravu často používaných webových řešení, jako jsou Drupal, Word Press, Joomla apod. Tato řešení jsou již připravena a stačí si při vytváření webové aplikace vybrat příslušnou aplikaci z galerie hotových webů. K jejich úpravě je možné použít např. WebMatrix od Microsoftu anebo jakýkoli jiný nástroj, včetně jednoduchého textového editoru.

Azure Web Sites se ovšem dají samozřejmě použít též na provoz vašich vlastních aplikací postavených na zelené louce – potom při vytváření nového webu zadáte možnost prázdného webu a nasadíte do něj své řešení. Zde je ideální použít Visual Studio 2012 nebo Visual Studio 2010 Service Pack 1, k nimž při instalujete poslední verzi Azure Tools for Visual Studio. Pak získáte možnost nasadit aplikace z Visual Studia do cloudu, „na jedno kliknutí myši“.

Když už jsme se dotkli nasazení aplikace, je určité třeba uvést, že v případě Azure Web Sites lze nasazení změnit v aplikaci provést různými způsoby, které respektují různou kulturu vývoje, různé používané nástroje i technologie. U nástrojů Microsoftu (Visual Studio, Web Matrix) se nativně používá protokol WebDeploy. Pro ostatní nástroje a platformy je možné použít FTP anebo nakonfigurovat Azure Web Sites jako další Git repository a používat tento verzovací nástroj, a to buď ze své vlastní instalace anebo přes služby GitHub anebo Codeplex.

Nejzajímavější možností je ovšem využití Azure Web Sites v kombinaci se službou Team Foundation Service (viz <http://tfs.visualstudio.com/>), která je do pěti uživatelů zdarma a nabízí hostovaný Team Foundation Server – správu zdrojových

Každého bude samozřejmě zajímat, kolik provoz takového Azure Web Site stojí. Podrobnější informace na toto téma najdete na <http://www.windowsazure.com/en-us/pricing/details/>, zde uvedeme pouze základní informace. Existují celkem 3 režimy běhu webů:

bezplatný (free) – v tomto režimu máte přidělenou denní kvótu prostředků (čas CPU, přenesené MB apod.). Pokud dojde k vyčerpání limitu, je během daného dne aplikace nedostupná až do dalšího období, kdy jsou limity obnoveny. Je možné vytvořit až 10 webů v každém datovém centru. Zdarma je jedna 20 MB databáze MySQL, při použití SQL Azure nebo větší MySQL databáze se za ni platí.

sdílený (shared) – v tomto režimu platíte cca 14 dolarů za každý web site a měsíc, weby neběží na dedikovaném virtuálním počítači, ale na sdílené infrastruktuře. Oproti bezplatné variantě je též možné používat vlastní doména jména a v budoucnu též vlastní SSL certifikáty.

dedikovaný (reserved) – v tomto režimu neplatíte za každý web, ale místo toho si pronajímáte vlastní virtuální počítač anebo jejich farmu (např. počítač velikosti Small stojí cca 80 dolarů měsíčně). Na svém virtuálním počítači si pak můžete spustit až 100 vlastních webů, které již samy o sobě nejsou zpoplatněny.

Je tedy jednoduše na vás, jaké jsou vaše nároky a možnosti – optimální variantu si jistě vyberete.

kódů, evidenci požadavků, chyb, úkolů, projektové řízení, automatizovaný build a řadu dalších funkcí. V malém týmu je tak možné webový projekt verzovat pomocí Team Foundation Serveru s tím, že uložené změny se pomocí automatického buildu nasazují do Azure Web Sites – během 1–2 minut tak dojde ke kontrole uloženého kódu pomocí kompilace, spuštění případných unit testů a v případě kladného výsledku i nasazení změn na web. Pokud vás výše uvedené možnosti zaujaly, je velmi snadné si celou funkci vyzkoušet. Nejjednodušší je

založit si bezplatný 90denní účet na adrese <http://www.windowsazure.com/en-us/pricing/free-trial/>, budete potřebovat svůj bankovní kartu jako autentizační prostředek, ale ani během 90 dnů, ani později vám nebude nic účtováno, pokud o to vysloveně nepožádáte. Podrobný popis k vyzkoušení pak naleznete na <http://www.windowsazure.com/en-us/develop/net/tutorials/get-started/>. Takže žádný strach a vzhůru do cloudu!

■ Michael Juřek | Microsoft ČR ■

FAKTURUJTE NA AZURU

> *V posledních dvou letech se ukázalo, že pro velkou část živnostníků jsou i ty nejmenší účetní programy stále příliš velké. Velkou oblibu získaly on-line fakturační služby, které nabízejí pohodlnější a rychlejší způsob vystavení faktury než třeba Excel či papírové formuláře, současně ale neruší nadbytečnými účetními funkcemi. Zdaleka nejrozšířenější je dnes bezplatný iDoklad od společnosti CIGLER SOFTWARE, běžící v cloudu na Azuru.*

Donedávna ještě platil zavedený model účtování těch nejmenších firem a živnostníků. Stačilo použít obyčejný paragon, případně předtištěné faktury od SEVTU, a „pokořičejší“ podnikatelé si nachystali formuláře v Excelu s automaticky sčítanými poli. Přenos dat pak probíhal takřečeným „kabelovým způsobem“ – vytisknuté faktury jste dali do tašky a ručně přenesli k účetní firmě, která obstarala zbytek. Proč taky platit za účetní program, když se nechcete otravovat s vyplňováním čísel účtů či předkontacemi a vaší metou je správně doplnit variabilní a konstantní symbol.

Situace se rapidně změnila před několika roky, kdy se začaly šířit internetové fakturační aplikace. Ty dnes používá značná část podnikatelů z už zmíněné skupiny a důvody jsou evidentní: není potřeba nic složitě instalovat, faktury lze vystavit z libovolného počítače a většinou funguje i export do PDF, které lze poslat jak zákazníkovi, tak své účetní. Jednou z prvních podobných služeb u nás byl bezplatný iDoklad od CIGLER SOFTWARE, spuštěný v dubnu 2011. Velkou oblibu získal díky plnému využití možností platformy Windows Azure a zájem velkému výrobce, který zúročil 23 let zkušeností s vývojem ekonomických a informačních systémů Money. Dnes tedy iDoklad aktivně používá asi 17 000 uživatelů v pěti jazycích, kteří dohromady vystavili přes 200 000 faktur.

Kromě uživatelů si iDoklad všimly i odborné poroty. Ihned po svém uvedení na trh získal řadu cen, například první místo v soutěži Your Business Your Fame v Los Angeles nebo European Seal of e-Excellence v Hannoveru. Pozadu není ani na domácím bojišti, kde byl kromě jiného oceněn jako IT produkt roku 2011 a 2012.

VÝHODY FAKTUR V OBLACÍCH

Hlavní výhodou faktur „v oblacích“ je právě jejich dostupnost, jen u toho ale funkce končit nemusí. iDoklad po založení účtu kromě prostého vystavování faktur umožňuje vést databázi už pořízených dokladů, kontaktů a ceníkových položek. Při fakturaci tak stačí jenom odběratele zvolit z adresáře, z ceníku položky, nebo rovnou zvolit některý z předem uložených vzorových dokumentů. Uživatel si kromě toho může vybrat z většího množství různých grafických šablon výsledného dokladu, které lze doplnit o naskenované razítko, podpis včetně digitálního certifikátu a další volitelné informace.

V základním nastavení je každá vystavená faktura automaticky odeslána e-mailem odběrateli, případně i na vlastní adresu dodavatele či do účetní kanceláře. Faktura v PDF ale není nevhodnější pro další zpracování, přepisování dat zabírá zbytečně mnoho času. iDoklad proto nabízí export do dvou nejrozšířenějších českých účetních programů: Money S3 a Pohody. Doklady se importují přímo do seznamu vystavených faktur, kde je stačí jen zaúčtovat, v případě Money S3 pak opačným směrem probíhá ještě také synchronizace úhrad.

PROČ WINDOWS AZURE?

Služba iDoklad je jediná svého druhu, která nepoužívá běžný hosting, ale pravý cloud – Microsoft Azure. Hlavní výhodou je maximální možná bezpečnost, tedy on-line zálohování na několika různých lokalitách a kryptovaná komunikace se serverem prostřednictvím zabezpečení SSL. Azure kromě toho dynamicky navyšuje výpočetní výkon podle počtu uživatelů. Nedochází proto ke zpo-

malení ve špičce (která u iDokladu bývá trochu paradoxně v neděli večer). Výborná je i garantovaná dostupnost 99,9 % SLA, která se po roce a půl provozu ukázala být ještě vyšší. Jako datové úložiště funguje SQL Azure, a proto je naprosto jedno, zda v iDokladu vystavíte jednotky či tisíce faktur.

FAKTURUJTE TO HNED

iDoklad disponuje vlastními aplikacemi pro všechny nejrozšířenější operační systémy chytrých telefonů: iOS, Android, Windows Phone a navíc i pro tablety s BlackBerry. Uživatelské rozhraní je v každém z telefonů trochu jiné a vychází vstřícně logice ovládání toho kterého systému. Protože je zachována většina funkcí z běžného PC, nebrání nic fakturaci třeba hned na obchodní schůzce u klienta.

JAKÝ SE ČEKÁ DALŠÍ VÝVOJ?

Za vývojem iDokladu stojí společnost CÍGLER SOFTWARE, proto jsme se na závěr zeptali jejího zakladatele a dosavadního ředitele Martina Cíglery, kam si myslí, že se bude služba vyvíjet dál.

„Myslím, že fakturace a ostatní i celé účtování má velkou budoucnost právě v cloudu. Nehledě na snadnější dostupnost a zejména vyšší bezpečnost oproti desktopovým aplikacím je hlavní výhodou on-line řešení především jejich snadná obsluha. Nic nemusíte instalovat, o aktualizaci se nestaráte a za veškeré softwarové potíže je zodpovědný vždy jen a pouze dodavatel. Osobně si myslím, že směrem cloudu půjde většina účetních programů i větších ERP řešení. Navíc je zde velký a dosud neprozkoumaný trh – většina menších firem nechce investovat do robustních účetních programů a ra-

ději si zaplatí menší řešení, které odpovídá jejich požadavkům lépe. To nabízí velký potenciál vývoje zcela nové kategorie fakturačních služeb.“

▪ Darina Vodrážková ▪

DAQUS DOPORUČUJE:

CÍGLER SOFTWARE

CÍGLER SOFTWARE se zabývá vývojem, implementací a podporou moderních účetních programů, informačních a ekonomických systémů. V současné době pokrývá svým portfoliem všechny segmenty trhu - od malých přes středně velké společnosti až po velké nadnárodní koncerny. Filosofie přístupu je pro všechny zákazníky stejná: poskytnout podniku informační systém, který mu bude nástrojem pro dosažení dlouhodobé stability, získávání konkurenčních výhod a předních pozic na trhu. Systém, který poroste spolu se zákazníkem.

www.money.cz

Microsoft Partner
Gold Independent Software Vendor (ISV)

International Association of Microsoft Channel Partners

OFFICE 2013 A DYNAMICS CRM

➤ Dnes se podíváme, jak je nová verze Outlook 2013 připravena úzce spolupracovat s Microsoft Dynamics CRM. (Nezkrácenou verzi tohoto článku s mnoha obrázky najdete na www.daquas.cz/quas.)

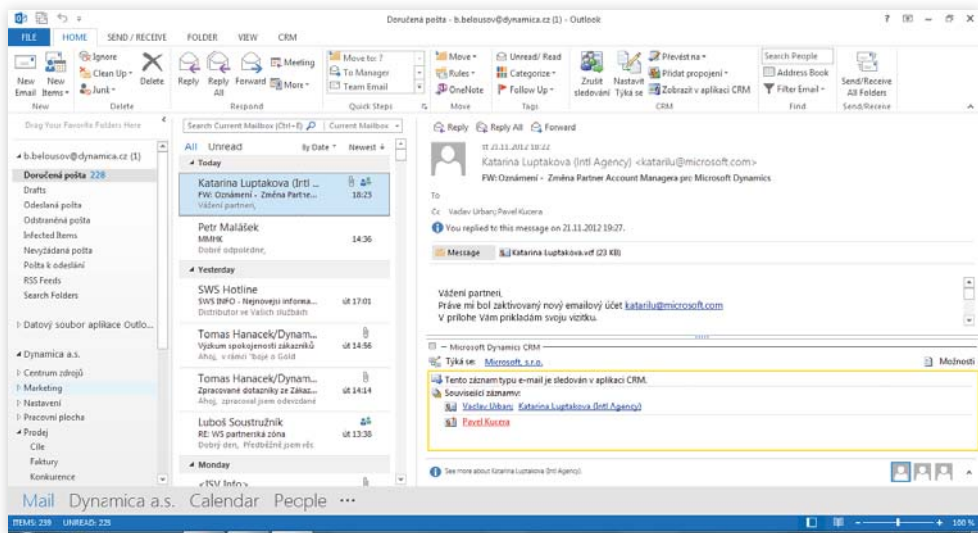
Po instalaci doplňku Dynamics CRM se v nabídce Outlooku objeví nová položka s názvem CRM, v Ribbonu se objeví nová sekce CRM a pokud si nastavíte CRM instanci, mezi shortcuty Mail a Calendar se objeví název CRM podniku, v našem příkladu je to Dynamica, a.s.

Na screenshotu je zobrazený e-mail, který má svůj obraz v CRM-ku. Na první pohled vidíme v seznamu e-mailů vedle symbolu přílohy i symbol se dvěma panáčky, který indikuje, že tato zpráva je sledována v CRM. V náhledu textu e-mailu je nová sekce, kde máme možnost se okamžitě prokliknout

do CRM-ka na společnost, ze které e-mail přišel, vidíme i odkazy do CRM na karty Kontaktů, které jsou uvedeny mezi příjemci e-mailu, a také ihned vidíme, že jeden z příjemců e-mailu není v CRM evidován, proto je zvýrazněn červeně. Stačí klepnout na takto zvýrazněný kontakt a Outlook nám nabídne založení nového Kontaktu nebo založení nového Zájemce.

Jaký je rozdíl mezi Zájemcem a Kontaktem?

Zájemce je v CRM určen k operativní evidenci, kdy na jedné kartě evidujeme kontaktní údaje o osobě, společnosti i oblasti jejího zájmu. Pokud se komu-



nikace se Zájemcem vyvíjí z hlediska obchodníka pozitivně, převedeme Zájemce tlačítkem Qualify/Zařadit na Kontakt, Firmu a Příležitost. Jednoduše vzniknou z jednoho záznamu Zájemce 3 různé záznamy a Zájemce je deaktivován. Dále budeme pracovat s Kontaktem, který ze Zájemce vznikl, a s obchodní Příležitostí.

Kontakt je v CRM určen pro evidenci údajů o Kontaktu včetně vazby na nadřazenou Firmu, plánované a dokončené aktivity, přijaté a odeslané e-maily, schůzky a tak dále.

V Outlooku můžeme z přijatého e-mailu okamžitě založit novou Příležitost, Zájemce nebo Příklad. K čemu slouží Zájemce, jsme si již naznačili, pojďme si objasnit, k čemu slouží Příležitost a Příklad.

Příležitost v CRM slouží k evidenci obchodních příležitostí, jejich kvalifikaci, ocenění, evidenci konkurence, dokumentů atd. a samozřejmě také k práci s Aktivitami. **Příklad** je v CRM součástí modulu Servis a slouží k evidenci a zpracování servisních případů a reklamaci.

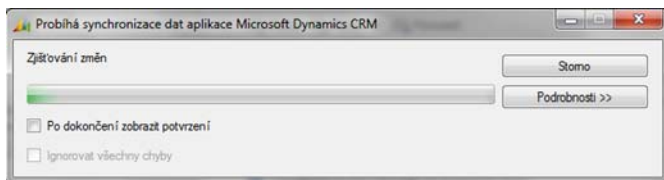
Otevřeme-li si e-mail, můžeme tlačítkem Zrušit sledování odstranit tento e-mail z CRM-ka, tlačítkem Nastavit Týká se vytvořit vazbu tohoto e-mailu na další entity v CRM.

Prakticky to znamená, že tento e-mail pak bude přímo přístupný například ze záznamu o Faktuře (Kampani, Nabídce, Smlouvě ...), ke které pomocí funkce Týká se vytvoříme vazbu na zpracovávaný e-mail.

Přímo z Outlooku tedy můžeme založit nový Kontakt, nového Zájemce, novou Příležitost, Kampaň

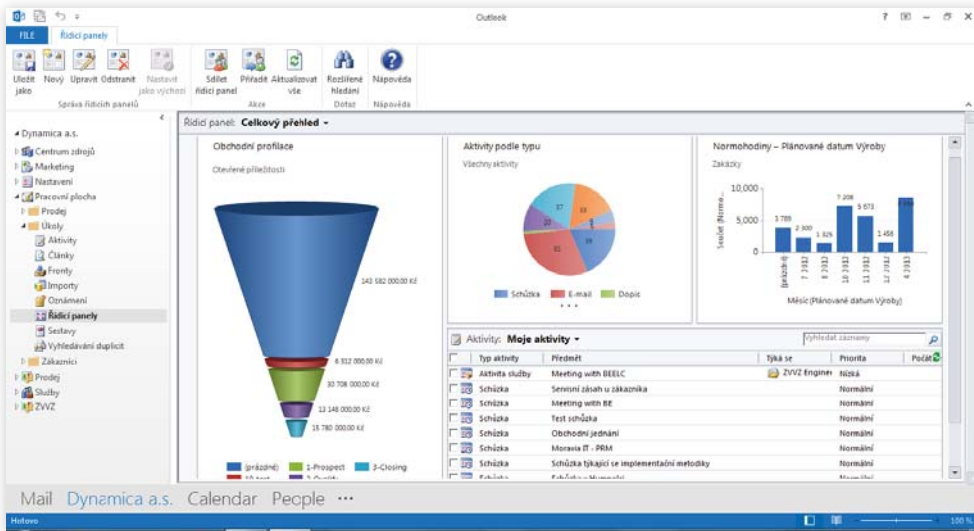
a tak dále. A to stále pracujeme v prostředí Outlook 2013. Dobrá zpráva je, že i v Outlooku verzí 2010 a 2007 máte k dispozici skvělé nástroje pro práci s Dynamics CRM ☺

Další důležitou součástí CRM-ka jsou **Aktivity**. Přímo z Outlooku můžeme vytvářet CRM Úkoly, které se díky synchronizaci dostávají do Outlooku jako Outlook Úkoly, můžeme vytvářet záznamy o Telefonátech, nebo si je jen naplánovat, můžeme si naplánovat CRM Schůzku, která se nám objeví i v našem Outlook Kalendáři. Ostatní Aktivity jsou jistě srozumitelné. Aby nevznikly pochybnosti: můžu samozřejmě Schůzku či Úkol vytvořit v Outlooku a pomocí tlačítka Sledovat v CRM ho dostat do CRM.



CRM doplněk zajišťuje synchronizaci Outlooku s instancí CRM. Spouští se pravidelně na pozadí, minimálně v 15minutových intervalech. Synchronizace zajišťuje automatické zapisování e-mailů do CRM, synchronizuje Schůzky, Úkoly, a pokud využíváme offline možnosti CRM, tak nám synchronizuje vybrané entity s definovanou množinou dat. Ano, rozumíte správně tomu, že s sebou nemusíme „tahat“ kompletní kopii CRM databáze. Zajímavé možnosti se skrývají pod položkou CRM v nabídce File. Kromě nastavení pravidel

Dynamics CRM v Outlooku



del pro Synchronizaci a přepínání mezi offline a online umožňuje importovat do CRM Kontakty a obecně jakákoliv data, provádět správu dat především s ohledem na řešení duplicit a v neposlední řadě zde najdeme osobní uživatelská nastavení CRM.

Pokud se přepneme v Outlooku do CRM jako takového, v našem příkladu je to instance Dynamica, a.s., máme k dispozici přímý přístup k jednotlivým modulům CRM (nabídka v levé části) a podle osobního nastavení se zobrazí výchozí obrazovka. V tomto konkrétním případě se jedná o Řídicí panel Dynamics CRM.

Řídicí panely v CRM slouží k přehlednému zobrazení dat z různých částí CRM. Na našem konkrétním příkladu vidíme oblíbenou Pipeline společně s grafickým pohledem na aktivity obchodního týmu, plánem normohodin zobrazených podle času a seznamem plánovaných aktivit právě přihlášeného uživatele pod pohledem Moje aktivity. Jak jistě tušíte, grafy nám dávají možnost proklikání se k datům, ze kterých se grafy vytvářejí, a v podstatě se jedná o základní Business Intelligence.

Poslední oblastí, kterou bych vám chtěl dnes představit, je **podmíněné formátování**. Zkušený uživatelé Outlooku vědí, že máme možnost nastavit si podmínky, při jejichž splnění nám Outlook například barevně odliší záznamy. Outlook CRM klient nám také dává možnost barevně odlišit záznamy v CRM, na základě uživatelsky definovaných podmínek – například Příležitosti nad 10 milionů Kč jsou zobrazeny červeně, Příležitosti v rozmezí 3 až 10 milionů modře a ostatní bez dalšího formátování. Jistě si dovedete představit řadu dalších pří-

kladů, kdy vám takto barevně odlišené záznamy usnadní každodenní práci.

Tímto bych si dovolil ukončit stručný náhled na funkcionalitu dostupné přímo z prostředí Outlook 2013 a příště bychom se mohli podívat na některou ze zajímavých Dynamics CRM funkcionalit.

■ Boris Bělousov | Dynamica
b.belousov@Dynamica.cz ■

DAQUS. Příjemné rozhraní mezi člověkem a softwarem.

DAQUS DOPORUČUJE:

dynamica

Dynamica je významným partnerem společnosti Microsoft. Dodává, implementuje a podporuje řešení na bázi Microsoft Dynamics AX, Dynamics CRM a SharePoint pro zákazníky na území České a Slovenské republiky. Samozřejmou součástí jsou i technické služby v oblasti nasazení a provozu infrastruktury související s výše uvedenými informačními systémy.

Microsoft Partner

- Gold Enterprise Resource Planning
- Silver Customer Relationship Management
- Silver Portals and Collaboration

WHO IS WHO AND WHY AND WHERE

➤ Pokud pracujete nebo jste někdy pracovali pro větší firmu, určitě jste narazili na věc, která je naprosto běžná – jdete po chodbě a potkáváte lidi, které neznáte, a přitom jste v „jednom týmu“, pracujete pro stejnou značku. I když máte to štěstí, že si pamatujete obličej a lidi si dovedete alespoň přibližně zařadit, je tu další problém – jakou mají ve firmě funkci a co je jejich náplň práce? Jsou situace, kdy je takhle informace neocenitelná. Když máte s někým z nich spolupracovat, když sháníte podklady pro svou práci, nebo když jste odesláni na pobočku firmy. Tu by bylo dobré poznat, s kým tam budete v kontaktu, abyste neoslovili kolemjdoucího vedoucího slovy „Nazdar, kde je ten trouba, co tady tomu velí?“. I takovým nepříjemnostem mohou zabránit firemní organigramy.

ORGANIGRAMY

Ted' musím zklamat všechny, kdo se začali těšit na to, že se v předváděním shonu naučí skládat papírově skládačky, *origami*. Organigram je sice také skládačka, ale slouží k něčemu docela jinému. Organigramy znázorňují organizační struktury organizace, organizační schéma, nebo třeba strukturu v rámci projektu, zachycující pracovní pozice, vztahy mezi nadřízenými a podřízenými, zastupitelnosti a spolupráce.

Organigramy jsou však pouze špičkou, prezentací, kterou uživatel může vidět. Za základ, stavební kamen, můžeme považovat tzv. **Kartu uživatele**.

KARTA UŽIVATELE

Pokud nastoupíte do zaměstnání, stáváte se nedílnou součástí administrativy. Každá firma vede o svých zaměstnancích evidenci pro nejrůznější potřeby. Oddělení HR má záznamy pro svoji potřebu, jiné údaje o vás vede IT oddělení, jiné finanční oddělení a tak dále. Hlavní nevýhodou je, že tyto údaje jsou pravděpodobně uloženy v separátních systémech a jejich využití se váže na příslušné oddělení firmy.

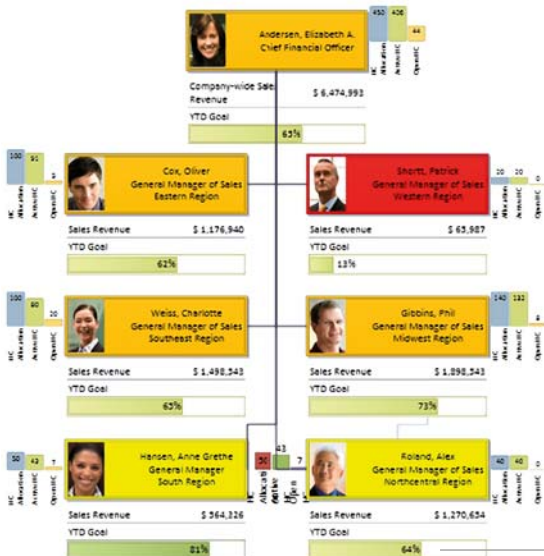
Často ale vzniká potřeba mít k dispozici údaje na jednom místě a mít je aktuální. Chcete třeba vyhledat kolegu s určitou odborností nebo jazykovými znalostmi, najít svůj protějšek na jiné pobočce nebo prostě hledáte někoho, kdo vám dá určitou informaci. Takové místo, kde se mohou soustředit informace z různých systémů a poskytnout celkový obraz a informace o osobě, lze vytvořit na SharePointu a říkat se mu „**Karta uživatele**“.

Karta uživatele je spojena s pracovníkovou osobní stránkou „My Site“. Část informací na Kartě uživatele čerpá informace z různých vnitrofiremních systémů a jinou část informací pak každý uživatel o sobě uveřejňuje sám. Čím více údajů o sobě pracovník poskytne, tím lepší výpovědní hodnota pro ostatní v organizaci.

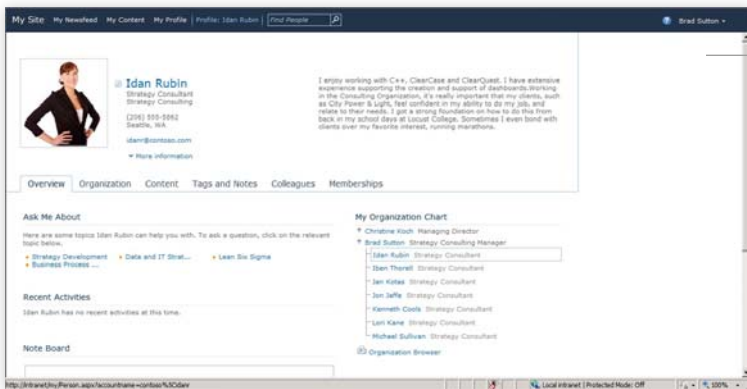
Karta uživatele může být využita i pro komunikaci – můžete přímo z ní odeslat mail, textovou zprávu nebo volat. Pro další komunikaci je tu k dispozici „Note Board“, kam je možné psát a publikovat informace pro ostatní pracovníky.

Kromě informací o pracovníkovi jsou k dispozici další nástroje. Jedním z nich je „My

SharePoint - Organigram



Karta uživatele a organigramy v SharePointu



SharePoint – Karta uživatele

Tyto informace může každý využívat k lepší a rychlejší práci a sdílení informací.

Další výhodou je využít pro jednotlivá oddělení ve firmě, plánování a provádění jejich činností (např. školení pro pracovníky, obnova certifikací, členství pracovníků na jednotlivých webech a další).

Veškeré zobrazované údaje podléhají nastavení uživatelských oprávnění, rolí a audiencí, což zajišťuje, že pracovník vidí pouze ty informace, ke kterým má mít přístup.

Spolupráce a komunikace uvnitř firmy tak získává další nástroj. Záleží jen na vás, jakým efektivním způsobem ho využijete.

Organization Chart“ – zobrazení, kde v hierarchii organizace se pracovník nachází. Z organizačního uspořádání můžete přímo přecházet na osobní stránky svých kolegů a čerpat údaje přímo od nich.

ZVEŘEJNĚNÍ INFORMACÍ O UŽIVATELI

Karty tedy popisují uživatele: pracovní zařazení, telefon, mailová adresa, místo pracoviště, certifikace, katalog členství v jednotlivých webech a aplikacích – to jsou informace, které jsou čerpány z jiných systémů nebo přímo z aplikací intranetu na platformě SharePoint.

Samozřejmě je vhodné zobrazovat pouze některé. Všechno se, stejně jako jinde v SharePointu, řídí systémem uživatelských oprávnění nebo audiencí, rolí. Díky tomu je zajištěno, že citlivé údaje nebudou k dispozici lidem, kteří k tomu nemají oprávnění.

U informací, které zveřejňuje uživatel o sobě sám (např. popis, dovednosti, vzdělání, účast na projektech, zájmy, doplňující kontaktní informace), má možnost nastavit, komu se budou zobrazovat (u každého údaje zvlášť). O možnostech správy údajů rozhoduje správce systému.

VYHLEDÁVÁNÍ PRACOVNÍKŮ

Za pomoci „Karty uživatele“ je samozřejmě možné vyhledávat osoby. Pracujete na nějakém projektu a potřebujete konzultaci od některého kolegy, který již na obdobném projektu pracoval. Pokud znáte například jméno projektu, jednoduše ho zadáte do vyhledávání a dostanete seznam osob, které se na jeho realizaci podílely. Pak si jen podle dostupných informací vyberete tu správnou osobu a spojíte se.

VÝHODY POUŽITÍ

Velkou výhodou je, že máte k dispozici vždy aktuální informace z různých systémů na jednom místě.

■ Stanislav Valtr | EMRIS ■

DAQUS DOPORUČUJE:

Od roku 2003 se tato vývojářská a konzultační společnost orientuje na vývoj a nasazení aplikací

a komplexních řešení na platformě Microsoft SharePoint. Specializuje se na

- návrh a tvorbu firemních portálů pro vznik inteligentní organizace
- oblasti managementu, jako je správa a katalogizace dokumentů a formulářů, řízení a správa informací a optimalizace firemních procesů, integrace systémů a systémová správa
- přenesení pracovních postupů organizace do platformy Windows Sharepoint Services
- vývoj, nasazení a implementaci systémů a aplikací a jejich vzdálenou správu

Má za sebou množství úspěšně realizovaných projektů a je připravena nabídnout svá řešení a služby.

www.emris.cz

SAMOOSLUHA INFORMACÍ

➤ *Microsoft, jako již tradičně, přidal do nové verze své vlajkové lodi celou řadu funkcí a schopností. Dostalo se i na drobná vylepšení a změny, které dokáží být velmi přínosné, a dalo by se říct, že vytrhávají osinu zrovna z tamtěch míst.*

Celým IT světem hýbou mocná zaklínadla. Anglicky Cloud a – ve světě BI – Self-service Business Intelligence... Český oblak či mrak a samoobslužné podnikové zpravodajství. Polemiku, jestli jsou oblaka jen marketingově atraktivním názvem pro již dávno existující koncept hostovaných služeb, necháme jiným. Zaměříme se na samoobslužné podnikové zpravodajství.

Cíl je prostý, dát do rukou uživatelů mocný nástroj, kterým budou schopni tvořit modely a vůbec skládat a modelovat data tak, aby z nich dokázali vytěžit informace. Možná se ptáte proč? Kupodivu cílem nejspíš nebude zbavit se protivného IT oddělení a něco ušetřit na nákladech, ale spíš dát prostor nápadům, k jejichž realizaci by jinak bylo zapotřebí neúměrného množství zdrojů. Zkusme jednoduchý příklad.

Mějme nějaké (zjednodušené) měřítko kvality – např. počet zmetků za směnu, počet chyb v kódu za týden. Kde takový ukazatel vezmeme? Pravděpodobně již v nějakém existujícím systému podnikového zpravodajství, kde již máme tento ukazatel k dispozici nejčastěji ve vztahu k nějakým dimenzím, tj. k času, směně, pracovníkovi, oddělení atp. Případně jej získáváme přímo z primárního systému. Ovšem vědět, jak na tom jsem, je jen jedna část problému; určitě vás hned napadají otázky jako: Jak situaci zlepšit? Co ovlivňuje trendy zmetkovosti?

Napadne nás tedy: Co třeba počasí, má počasí vliv na kvalitu? Co třeba nějaké masové sportovní události – má vliv, jestli hraje Sparta se Slávií a jak? Když zůstaneme u počasí, tak systematizovat přidávání informace o počasí do standardního podnikového zpravodajství zabere nějaký čas, který v sobě zahrnuje: získání kvalitního a stabilního zdroje informace, zpracování cílových struktur, komplexního procesu plnění dat tak, aby korespondoval s existujícími, ... Čas znamená alokaci interních nebo externích zdrojů a k čemu? Aby se po týdnu práce zjistilo, že žádná korelace neexistuje, a vše se dělalo v podstatě zbytečně?

Odpovědí je právě použití zkratky v podobě samoobslužného zpravodajství. Někáká data vezmeme ze standardního řešení,

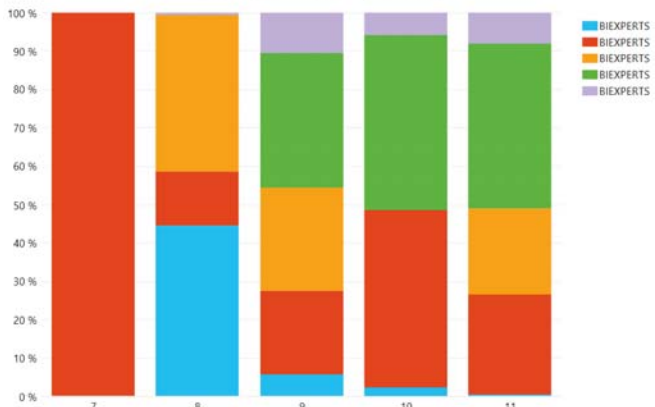
někáká posbíráme z ČHMÚ, něco přidáme z Českého statistického úřadu, něco z EUROSTATU. Prostě nůžky a papír, nějak dáme dohromady model a už jsme nad ním schopni generovat výstupy. Dokonce lze i definovaným způsobem zaříditi sdílení tohoto modelu s ostatními uživateli. Pro plné využití tohoto postupu modelování však bylo v předchozí verzi Microsoft Office zapotřebí mít celou řadu doplňků a k tomu Enterprise edici SharePointu.

Excel 2013 v sobě integruje dřívější doplněk PowerPivot (to jsou ty nůžky a papír pro skládání a lepení dat dohromady – tj. tvorbu modelu) a přidává další – PowerView (interaktivní průzkumník dat), ve kterém se dají tvořit velmi pěkné a i smysluplné reporty. Dokonce celý model kontingenčních tabulek je převeden na xVelocity engine (další marketingové označení pro dřívější VertiPaq, tj. jádro, které pohání PowerPivot). Čili i z kterékoli vlastní kontingenční tabulky můžete vytvářet výstupy v PowerView.

Jedná se o naprosto úžasnou kombinaci schopností, koncoví uživatelé dostávají neuvěřitelně mocný nástroj pro tvorbu datových modelů a i výstupů

Jak moc kdo pracuje

Hours by TimeSheetMonth, and String



z nich. Celou dobu jsme u nás spekulovali, že si musíme udělat nějaký datový sklad a analytickou kostku nad naším vlastním Team Foundation Serverem. Dokonce TFS má již v základu celkem rozumný datový sklad přímo z dílny Microsoftu, ovšem používáme vlastní rozšíření, které využívá typ atributu, jenž transformaci do DWH nepodporuje. Tak dlouho jsme zvažovali, jak to doplníme a zkombinujeme, až jsem napsal jeden velký SELECT, který pobírá vše potřebné přímo z databáze TFS serveru, naplní jej jako model pod kontingenční tabulku a nad ní nalezneme postavené PowerView, které nám dává přehledové informace. Třeba o tom, jak moc kdo pracuje.

Každý chlábek je o dvou kůrkách, tudíž ani zde se nevyhne nějakým obtížím. PowerView je silný nástroj, ale má své limity. Nemá oddělení, kde by se daly jednotlivé vlastnosti dopodrobna nastavovat, čili jednou narazíte na limity, přes které se nedá přelstít. Pak vás začnou trápit integrační otázky, tj. jak PowerView z Excelu dostanete na PowerView v SharePointu, a najednou zjistíte, že není jedno PowerView, ale dvě, jedno pro Excel a jedno pro SharePoint, a nejsou kompatibilní. Stejně jako není jeden PowerPivot, ale tři, Analysis Tabular, Excel, SharePoint, ty jsou do jisté míry mezi sebou převoditelné, ale ne jedním kliknutím. Dokážeme nalézt celou řadu skvrnek a skvrn, ale já mám jen jednu jedinou výhradu. Máme sice pro každý účel správný nástroj, ale tak at se jmenují jinak, třeba Excel Reporting Suite, SharePoint Reporting Addon. A ne, že se jmenují stejně, podobně se ovládají, mají stejný technologický základ, ale nejsou kompatibilní.

Nicméně... PowerView není v Excelu 2013 jedinou novinkou, nalezneme mnoho dalších příjemností, at je to průvodce kontingenční tabulkou, rychlý průzkumník dat, který navrhuje, kterou dimenzí pohled můžeme prořezat, integraci OLAP tools, atd. Možná stojí za to zmínit ještě jednu, z pohledu architektury doplňků a aplikací Office zajímavou vlastnost. Celé PowerView je vlastně externí apli-



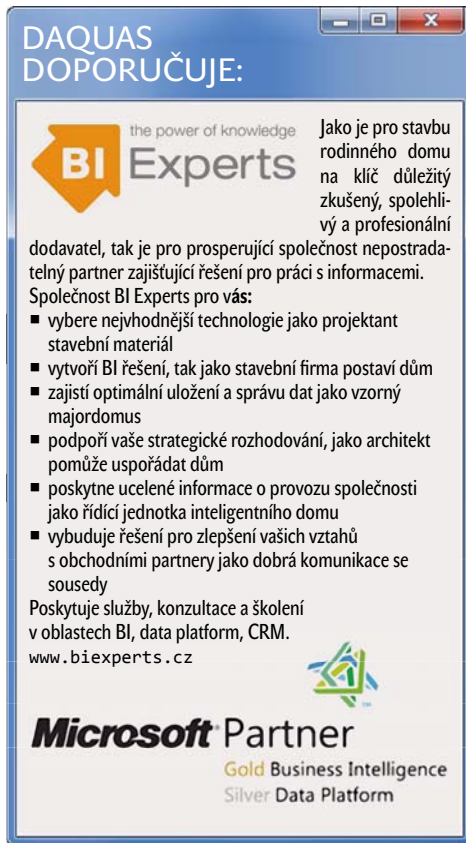
Vyznáte se v aplikačních obchodech Microsoftu?

S uvedením Windows 8 přišel nedávno na trh **Windows Store**.

Pro Windows Phone je k dispozici **Marketplace**.

A aby toho nebylo málo, objevil se ještě **Office Store**. Ten je zatím v beta verzi, nicméně již dnes v něm najdeme zajímavé aplikace, které fungují v aplikacích Excel, Outlook, Project, Word nebo jako doplňky pro SharePoint portál.

Více na office.microsoft.com/store.



DAQUS DOPORUČUJE:

BI Experts the power of knowledge

Jako je pro stavbu rodinného domu na klíč důležitý zkušený, spolehlivý a profesionální dodavatel, tak je pro prosperující společnost nepostradatelný partner zajišťující řešení pro práci s informacemi.

Společnost BI Experts pro vás:

- vybere nejvhodnější technologie jako projektant stavební materiál
- vytvoří BI řešení, tak jako stavební firma postaví dům
- zajistí optimální uložení a správu dat jako vzorný majordomus
- podpoří vaše strategické rozhodování, jako architekt pomůže uspořádat dům
- poskytnete ucelené informace o provozu společnosti jako řídící jednotka inteligentního domu
- vybuduje řešení pro zlepšení vašich vztahů s obchodními partnery jako dobrá komunikace se sousedy

Poskytuje služby, konzultace a školení v oblastech BI, data platform, CRM.

www.biexperts.cz

Microsoft Partner

Gold Business Intelligence
Silver Data Platform

kace napsaná v Silverlightu. Microsoft však nechal možnost rozšiřování Office pomocí jednoduchých webových aplikací i pro ostatní vývojáře přes Microsoft Store. Jedná se o velmi zajímavý koncept, technologicky postavený na stejném základě jako rozšiřitelnost Windows 8 - tj. HTML 5, Java Script a CSS 3, který dokáže obohatit schopnosti Office o některé interaktivní prvky, třeba i o mapové podklady.

Co říci závěrem? Komplexní dopady technologií budeme moci zhodnotit až časem. Vždyť i ono mnohdy proklínané OpenXML (formát souborů Office od verze 2007) vlastně celou tuto technologickou parádu umožňuje, včetně zpětné kompatibility. Proto takový soubor v Excelu 2013 otevřete i ve verzi 2007. Sice bez všech nových kudrlinek, ale čísla v tabulce vidět budou.

Dostává se k nám tedy opravdu inovativní produkt, který dává mnohemu našemu snažení úplně nový směr. Vyzkoušejte.

AŤ SLOUŽÍ!

➤ *Poslední dobou se stále častěji prezentacemi, články, webovými stránkami a obchodními rozpravami mrská sousloví „jako služba“. Software jako služba, platforma jako služba, infrastruktura jako služba... IT jako služba... A dost možná, že se v té větě skrývá tajemství. Tajemství, které odhaluje, proč stále častěji dochází k neshodám až konfliktům mezi „dodavateli“ a „odběrateli“ IT. IT totiž nemá být „jako služba“. **IT je služba!** Respektive: potíže nastávají právě tehdy, když IT službu neposkytuje, když si dodavatelé IT (lhotejno, zda interní či externí) neuvědomují dostatečně, že jejich posláním (anebo i méně vznešeně: náplní jejich práce) je sloužit byznysu, podporovat jeho aktivity, především pak pomáhat mu vydělávat a šetřit peníze.*

Okolo peněz se točí všechno. Ovšem nejde ani tak o to, kolik jich utratíte, jako o to, jak se vám vrátí – kolik na těch utracených penězích vyděláte. Prostě „čím víc, tím víc“ tady asi nefunguje. Amalgamem, který rozhoduje o návratnosti vložených peněz (všimněte si, jak se vyhýbám slovu investice), je **rozum**. Ano, ten totiž rozhoduje o tom, jestli peníze vložíte do smysluplných činností a aktivit, nebo jen do vzduchu za oknem své kanceláře na čtrnáctém poschodí.

ZADÁNÍ A SMYSL

Má-li nějaká činnost být smysluplná, lze o ní jistě říci, že je cílená. Cílená = má definovaná očekávání, předem určené výsledky, k nimž má vést. Jste si jisti, že vaše IT aktivity mají jasně stanovené cíle? A že jste o nich ve shodě? Dodavatelé i odběratelé IT? Pokud si jisti jste, nezabere vám příliš mnoho času na nějaké poradě teď před koncem roku, nebo bezprostředně po začátku toho nového, tyto cíle rekapitulovat, ukázat, kam jste se v jejich plnění dostali a jak budete postupovat k světlým zítřkům dále. Jestli vám to připadá jako „špinavá marketingová praktika“, tak se neodříkejte. Hovoříme-li, jak je dnes radostným zvykem, o „interním zákazníkovi“, kterému IT oddělení dodávají své služby, pak nás nepřekvapí, že do zákazníka – má-li být spokojen – je potřeba nějaký ten marketing investovat.

Jestli si ovšem tak docela nejste jisti, zda vaše společně definované cíle – aneb: Co má vlastně IT pro byznys dělat? – nejsou natolik vágní, že by vám to zabralo ne 7 minut, ale dvě tři hodinové porady plně vášní a rozporů, tak ty porady ale **hned** naplánujte do svých kalendářů. Tedy do kalendářů vašich zadavatelů i svých. Když není definován cíl, nedá se do něj dojit! Víte to? Věřit, že náhodně trefíme někam, kde se nám bude líbit, to se dá na nedělním rodinném výletě uprostřed léta – ovšem ne tam, kde každý krok, každý úsek cesty, stojí desítky či stovky tisíc korun. (Jestli vám připadá, že přeháním, že do vašeho IT už několik let nikdo žádně stovky tisíc neinvestoval, mrkněte se třeba jen na výplatní pásku. I to jsou peníze, že? A pravidelně. Vcelku pravidelně... Každý měsíc.)

Bez dobrého zadání nemůže vzniknout dobré řešení. To nepřekvapí. Co mě překvapuje, je, jak často se v dnešní době zadání pro IT zužuje na větu: *Hlavně ať nás to moc nestojí!* V honbě za touto větou se pak často vytrácí původní smysl – co nám to má přinést. V úspěšném finále to pak často moc nestojí, ale také to moc nedělá. Efektivita?? No comment.

PLATBY ZA IT

Vratme se zpět k původní úvaze: IT je služba. Službě sluší flexibilita, škálovatelnost (oběma směry, nejen do oblak), poplatky za její využití, nízké vstupní investice. Dnešní IT spotřebuje více peněz za software než za hardware. Z doby, kdy tomu bylo naopak, jsme si zvykli na to, že z investice do hardwaru umíme udělat pravidelné poplatky cestou leasingu. Teď by tedy bylo potřeba, umět něco podobného i se softwarem, který zasahuje do cashflow podniků ještě o něco rušivěji. Takové modely už dávno existují, jen se o nich stále málo ví. Pojdme si je tedy zrekapitulovat, ať víte, jak snadno zaměnit softwarové CAPEXy za ekonomům lepší a přijatelnější, a realitě byznysu lépe odpovídající OPEXy.

Většina tradičních klientů společnosti DAQUAS už tohle všechno dávno zná. Ovšem protože 83. číslo našeho časopisu mimořádně oslovuje také další čtenáře, klienty našich partnerů, jejichž doménou a specializací nejsou licence, ale implementace a další práce se softwarem, stojí za to si některé dosud málo používané modely připomenout. Budeme samozřejmě hovořit především o licencích pro produkty společnosti Microsoft, ale věrte mi, softwaroví výrobci mají obvykle velmi podobné „nápad“, takže co najdete tady, můžete směle hledat i jinde – a dost možná budete úspěšní. To jen Microsoft ke svým třem stovkám produktů umí nabídnout i cca 15 různých cest, nákupních modelů.

HLEDEJTE „S“

Ve všech modelech, o nichž chci zde psát, se totiž toto písmeno významně vyskytuje. Symbolicky. Souvisí s touto službou, servisem...

Pronájemní smlouvy: Open Value Subscription a Enterprise Agreement Subscription

Tyto dva modely jsou určeny firmám, které chápou výhodu standardizace. Chtějí svým uživatelům poskytnout jednotné prostředí, protože tuší, že jeho správa je nejlevnější a jeho užitek vysoký, protože ti, kdo s ním pracují, se velmi efektivně podporují mezi sebou navzájem, učí se jeden od druhého, radí si – prostě neztrácejí čas. Zároveň si takové firmy nezavírají cestu k novinkám, protože si uvědomují, že software se mění podle potřeb trhu, na základě inspirace dané požadavky uživatelů, a že se jim vlastnosti nových verzí budou hodit k tomu, aby byli rychlejší, úspornější, srozumitelnější, přesvědčivější, lépe komunikovali, měli situaci pod kontrolou.

Jak to funguje? Nabízejí se produkty ze standardní platformy, složené z operačního systému, Office a licencí pro přístup k základní sadě serverů (Windows, Exchange, SharePoint, Lync, SC Configuration Manager a SC Endpoint Protection). Tím je zajištěna komunikace, spolupráce, péče o stanice a antivirové zabezpečení. Touto platformou se pokrývá všechna zařízení ve firmě. Jednou do roka. Stačí spočítat, kolik jich je (pokud více než 250, můžeme využít cestu Enterprise Agreement) a odvést platbu na 12 měsíců. Pokud počítače přibudou, neděje se nic – až do dalšího výročního počítání. Prostě je jen provozujete. Když ubudou, o dalším výročí jich nahlásíte méně. Ostatní produkty mimo platformu lze také pronajímat na roční bázi – pokud bude potřeba jiná skladba, jiné počty, jiné edice – všechno lze o výročí pohodlně změnit.

Online Services: Office 365, Windows Intune, CRM Online a ještě budou další...

Ještě větší volnosti lze využít tam, kde zvolíte již hotové služby poskytované přímo společnostmi Microsoft. Platby jsou pak obvykle měsíční, závazek trvá jen první rok, pak již můžete ubírat i přidávat po libosti. Co je velmi málo známá, ale užitečná vlastnost licencí USL (User Subscription License, jak se říká licencím pro využití Online Services), že je lze v určitých případech využívat také pro přístup k vlastní infrastruktuře „on-premise“, a třeba také to, že produkt Office, který můžete touto cestou získat, není jen *online*, ale je nainstalován na počítačích – a to dokonce až na 5 PC a 5 zařízeních typu tablet/smartphone jednoho uživatele.

Služby poskytované Service Providers

Poskytovatelé služeb, kteří uzavřeli se společností Microsoft smlouvu SPLA (a je jich u nás už více než 200), vás mohou zbavit starostí o licence a *legal compliance* tím, že vám software poskytnou jako součást své služby – ať již půjde o hosting či outsourcing. I zde je možné navrhovat zajímavé a efektivní „přechodové“ kombinace licencí od poskytovatele s licencemi, které si zákazník pořídí či pořídil v jiných programech. Pozor však na situace, kde virtuální dedikované servery provozující licence z tra-

dičních nákupních modelů „pobíhají“ po hardwaru sdíleném více nezávislými subjekty, klienty data-centra. To je povoleno jen za situace, kdy jsou tyto licence pokryty Software Assurance (je to speciální výhoda, nazývaná License Mobility through SA).

Splátkové smlouvy: Open Value a Enterprise Agreement

V názvu v těchto smluv písmenko S ne najdete. Snad jen to, že jsou splátkové. V jistém směru u nich můžete užít větší volnosti (bez závazku pokrývat celou společnost), ovšem zase znají jediný směr: rovně a nahoru (nepočítají s tím, že by počítačů a licencí mohlo ubývat). I tak se po celou dobu trvání (tři roky) chovají jako služba – a tedy zase Opexy místo Capexů.

Správně počítáte

Tohle nebylo 15 modelů. A já navíc prozradím, že my jich umíme dát dohromady více než 18... A pak všelijaké permutace, variace, kombinace. S tím vším se už ovšem musí umět hrát. Ruka plná karet. S nimi se lze dopočítat výsledků, které se budou líbit jak oddělení IT, tak ekonomickému vedení společnosti. Namísto investice s neurčitou návratností můžeme poskytovat službu s rozloženými náklady. Nechtěla bych, aby tenhle článek předčítal můj nejmenší synek, který má ještě trochu potíže se syvkami. Znělo by to, jako když přemlouval had Adama a Evu. Je to samý software, služba, smysl... Jenže o to právě jde? Pojďte s námi okusit jablko poznání. Ukážeme vám, že ráj může být i na zemi.

■ Darina Vodrážková ■

DAQUS DOPORUČUJE:

 **DAQUAS** Jsme partnerem roku společnosti Microsoft v České republice, a to

- díky tomu, že se spoluprací s ní věnujeme více než 21 let a
- rozumíme licencím,
- rozumíme vašim potřebám
- a máme výborně vyladěný tým partnerů, kteří umějí implementovat, konzultovat, školit a kterým se dá důvěřovat.

Těšíme se na vás. www.daquas.cz

 **Microsoft Partner**
Gold Software Asset Management
Gold Volume Licensing
Cloud Accelerate

 **International Association of Microsoft Channel Partners**

Visual Studio

	Ultimate 2012 with MSDN	Premium 2012 with MSDN	Test Professional 2012 with MSDN	Professional 2012 with MSDN	Professional 2012
Jednotné a rozšiřitelné IDE prostředí Visual Studio 2012	▼	▼			▼
Tvorba aplikací pro web, desktop, server, cloud i mobilní zařízení	▼	▼			▼
Základní nástroje pro ladění a testování	▼	▼			▼
Bezplatný vývojářský účet pro Windows Store, Phone, Azure	▼	▼			▼
Právo na nové verze, právo na použití staisích verzí	▼	▼			▼
TFS + CAL: Správa zdrojových kódů, úkolů, testů a spolupráce	▼	▼	▼		▼
Garantovaná profesionální technická podpora Microsoft	▼	▼	▼		▼
Nový i starý platformový software (Windows OS, SQL Server, ...)	▼	▼	▼		▼
Testování softwaru, plánování, organizace spouštění testů	▼	▼	▼		▼
Správa virtuálních testovacích laboratoří, klonování strojů, atd.	▼	▼	▼		▼
Řízení týmů TFS nástroji (plánování sprintů, správa backlogu)	▼	▼	▼		▼
Storyboarding a správa zpětné vazby (Feedback Manager)	▼	▼			▼
Nástroje pro zajištění kvality kódu, code review, hledání duplicit	▼	▼			▼
Podpora řízení stavu a aktivity při tvorbě vícevláknových aplikací	▼	▼			▼
Automatizace testování uživatelského prostředí při UI testech	▼	▼			▼
Ostatní software, např. SharePoint, Office, Visio, Dynamics, ...	▼	▼			▼
Nástroje pro modelování architektury a generování kostry kódu	▼	▼			▼
Validace architektury již napsaného kódu a zobrazení závislostí	▼	▼			▼
Kontrola a vizualizace dopadu změn v kódu	▼	▼			▼
Zátěžové a výkonostní testování a neomezený počet VU	▼	▼			▼
Analýza diagnostických dat z produkčního prostředí (IntelliTrace)	▼	▼			▼
Pokročilá funkčnost dodávaná formou přidavných balíků	▼	▼			▼

Výhody služeb MSDN pro Visual Studio



12 TB software pro návrh, vývoj a testování, archivní, aktuální i budoucí verze.
msdn.cz/download



Komerční školení Microsoft Professional E-Learning zdarma.
msdn.cz/elearning



Předplacený Developer Account pro přístup a publikování aplikací na Windows Store a Windows Phone Marketplace.
msdn.cz/account



Azure Cloud Computing Platform 24x7 i pro produkční prostředí zdarma.
msdn.cz/freeazure



Microsoft Office, Ize od verze MSDN Premium použít i pro standardní práci.
msdn.cz/bususe



Prioritní technická podpora na nevěřejných fórech a dedikovaná podpora formou přímého on-line chatu.
msdn.cz/podpora



Garantované incidenty profesionální technické podpory zdarma.
msdn.cz/podpora



Neomezené licence uživatelského testovacího prostředí aplikací pro všechny zaměstnance.
msdn.cz/uat



Prostředí pro řízení softwarových projektů Team Foundation Server/Services v ceně.
msdn.cz/alm

Další podrobnosti o produktech Visual Studio a výhodách MSDN najdete na adresách www.daquas.cz/msdn, www.msdn.cz.

Výhody předplatného MSDN se mohou lišit podle edice Visual Studia a jejích nabídká se pravidelně aktualizují. Prejte se našeho Informačního centra MSDN & Technet na adrese msdn@daquas.cz.