


# SOFTWAREVÝ QUAS 95

LISTOPAD 2015

Příjemné rozhraní mezi člověkem a jeho IT

- 🔥 Windows Containers
- 🔥 Azure Security
- 🔥 Windows 10
- 🔥 Office 2016



Co nás čeká?  
Šťěstí, zdraví,  
dlouhá léta...

## O svobodných zednářích a (vdaných) ženách

**N**e, vážně. Nehleďte za titulkem příslib nové konspirační teorie. Měl vás jen nalákat ke čtení o ženách. Ke čtení bez obrázků! Protože ty nejhezčí vám stejně kreslí fantazie. A ta těm nejlepším ajtákům určitě neschází. Jinak by nedokázali řešit neřešitelné, propojovat nepropojitelné a nacházet neobjevitelné souvislosti, možnosti, závislosti a cesty. Chceme-li ovšem mluvit o ženách, nemůžeme se vyhnout tématu „muži“. Vyhýbat se v IT tématu „muži“ by bylo hoooodně kontraproduktivní. To by nám toho moc nezbylo, protože dam je tam jen jako šafránu. Zatím.

Tak tedy trochu o svobodných zednářích:

Věděli, že znalosti a vědomosti jsou nejcennějšími poklady, které se těžko dobývají, které se zárlivě střeží a které by přesto bylo velká škoda nechat zase zapadnout do země, do prachu zapomnění – prostě přijít o cokoli, na co se již někomu podařilo přijít. Věděli ale také, že jsou vědomosti, které je potřeba hlídat (hlavně před některými nedozrálými jedinci) jako zápalky před dětmi. Tak je hlídali – a nepustili k nim nikoho, kdo se dostatečně nequalifikoval.

A teď zkouška. Znáte z povinné četby:

*„Počkej, co jsem chtěl říci? Aha. Načpak takový velký výbuch? Ještě tím někomu ublížíš. Ale hledej a zkoumej; třeba najdeš... no třeba takové přif,“ ukazoval dědeček ... „Aby to dalo hodně užítka. A aby to taky svítilo, a hřálo, víš?“ „Počkejte,“ přemýšlel Prokop, „já nevím – to by se muselo zkusit...z jiného konce.“*

I tohle poselství o nebezpečí záračných vynálezů pochází z pera svobodného zednáře. Zvláštní, že oni mezi sebe nechtěli pouštět ženy. Asi měli za to, že jsme snáze ovlivnitelné, že z lásky vydáme i tajemství, která měla zůstat tajemstvími. A za tajné měli i informace, které se mezi ženami předávají genetiky. Intuicí. SRDCEM. Copak my potřebujeme setkání s vetchým a vousatým vtělením pánaboha, abychom věděly, že to, co děláme, má především svítit a hřát? Že hybnou silou

má být laskavost a ne touha po moci? Že hybnou silou má být touha pomoci?

Tak tedy o ženách... O těch už pradávno napsal jiný zednář:

Žítí je pouhý sen  
Za nějž jsme vděčni  
Nepopsán, nezjeven  
Život je věčný  
Dokoná věčnost jen  
Co nestihl čas  
Jen věčná láska žen  
Povznáší nás

Žena je strážkyně kruhu života, jeho koloběhu. Kruh vypadá jako něco velmi uzavřeného. Stabílního, uklidňujícího jako kola na vodě, ale taky neměnného, bez-východného. Zdá se, že otevřít kruh lze pouze násilím. Nebo tajnými vědomostmi. (O tom už jsme tu mluvili. Jde to. Není doopravdy začarovaných kruhů. Je to jen otázka vůle a víry. Nesmíte přestat věřit, že to lze. Pak na to přijdete.) Na otevření ženy lze použít téhož. Mírného násilí. Nebo bohatých vědomostí. Správně otevřený kruh je pak jako otevřená náruč. Žena bez muže zůstane kruhem zavřeným, nebo se otevře příliš. Před přílišným otevřením nás ženy chrání užitečné a přirozené majetnictví mužů. Nechtějí sdílet, nechtějí se dělit, chtějí, aby jejich kruhy nikdo nerušil a oni se mohli ze svého zájmu věnovat dobývání světa. Jsou jako plameny nebo jako vlny. Jsou život sám – změna, rychlost, pohyb, rozruch, směr. Unášejí svět dopředu a my je omýváme, svažujeme, ohlazuje, zpomalujeme, kolébáme a rovnáme jim půdu pod nohama. Aby svět nebyl složen z samých ostrých ohlů. Aby se energie nevymkla kontrole. Aby to svítilo a hřálo. Aby byla cesta dopředu, ale i ohlédnutí. Tempo i rovnováha. Rytmus i harmonie. Aby byl život.

Všeho akorát. Svobodných, vdaných, ženatých, dynamických, stabilních, racionálních, něžných... setkání s lidmi.

Ta vám do dalšího roku přeje nejvíc

■ Darina Vodrážková ■

(v textu použity citace Karel Čapek, Krakatit a J. W. Goethe, Faust v překladu Olgy Maškové)

## Microsoft Partner

Gold Software Asset Management  
Gold Volume Licensing  
Silver Midmarket Solution Provider  
Silver Collaboration and Content  
Silver Cloud Productivity  
Silver Small Business  
Silver Hosting

## MOST DO CLOUDU PRO KAŽDÉHO: BRIDGE CAL

Výraznou barvu letošního podzimu přidává uvedení nového typu licencí ve smlouvách Open Value. Přístupová licence Bridge CAL je opravdu jakýmsi „přemostěním“ mezi světem onsite a online. Zákazníkům přináší možnost využít hybridní prostředí, kdy část služeb je provozovaná onsite, na lokální serverové infrastruktuře, a část služeb se poskytuje z cloudového prostředí společnosti Microsoft.

Ve skutečnosti bychom měli říci, že jde o typ staronový, protože smlouvy Enterprise Agreement pro velké zákazníky už tyto licence dávno znají. Ve smlouvách Open však byly doposud nedostupné, ačkoli zejména zákazníci s Open Value Subscription, kteří chtějí používat technologie Office 365, by jejich existenci už dávno ocenili.

Bridge CALy zajišťují dostupnost licencí, které vám online služby nenabídnou, ale jsou součástí klasických balíčků CAL, jako je Core CAL nebo Enterprise CAL Suite. Kupříkladu, pokud jste dříve využívali Core CAL licencí pro přístup k Exchange, SharePoint, Skype for Business, Windows Server a System Center Configuration Manager, pak vám při přechodu na služby Office 365 bude Windows Server CAL a klientské licence System Center scházet. Dokud nepřidáte **Core CAL Bridge for Office 365**. A je to. Licence Bridge jsou dostupné ve variantě „Core CAL“ a „Enterprise CAL Suite“ a doplňují služby Office 365 nebo Enterprise Mobility Suite. Správnou skladbu pro vaše hybridní prostředí vám rádi pomohou navrhnout naši konzultanti.

## NASAZENÍ ONLINE SLUŽEB LÉPE A SNÁZE

Až do konce letošního roku je v platnosti nabídka implementačního příspěvku pro nasazení služeb Office 365 ve spolupráci s partnerem. Při pořízení alespoň 30 uživatelských licencí Office 365 z rodiny Business, Enterprise, nebo samostatných produktů Exchange, SharePoint, Skype for Business či Project Online můžete získat příspěvek na imple-

## CO VÁS ČEKÁ UVNITŘ ČÍSLA 95?

přechod na windows 10.....	8
office 2016.....	9
sway a delve .....	14
pořizování licencí 2. díl .....	15
licenční kurzy.....	19
azure security .....	21
windows containers .....	24

Neenli uvedeno jinak, jsou všechny ceny v tomto čísle bez DPH a mohou se měnit s pohybem kurzu zahraničních měn.

mentaci vybraným partnerem ve výši 5000 Kč plus 10% z ceny licencí.

Také lze získat implementační příspěvek pro využití služby Microsoft Azure, a to až ve výši 20% z ceny pořízených kreditů, pokud vaše objednávka služby přesáhne 1000\$. Obě nabídky platí pro služby pořízené prostřednictvím multilicenčního programu **Open License** a jsou určeny pro sektor malých a středně velkých společností.

Pro další informace o nabídce a o tom, zda ji lze využít i pro vaši společnost, kontaktujte naše konzultanty.

## ŠKOLENÍ ŘIDIČŮ S OFFICE

Do konce letošního roku platí také zcela speciální a užitečná nabídka pro zákazníky, kteří pořídí Office: Školení řidičů od společnosti PREVENT. Akce platí pro pořízení Office 365 Business, Business Premium, Pro Plus, Enterprise E3, nebo také pro klasické multilicenční verze Office Standard a Professional Plus v programu Open. Povinné školení firemních řidičů zdarma získáte již za pořízení minimálně pěti licencí. Školení můžete absolvovat po dobu 12 měsíců od registrace a projít jím může až 100 uživatelů. Zároveň vám společnost PREVENT nabízí cenové zvýhodnění na ostatní zákonné kurzy, jako je Bezpečnost práce, Požární ochrana a První pomoc.



**Microsoft Partner**

Gold Software Asset Management  
Gold Volume Licensing  
Silver Midmarket Solution Provider  
Silver Collaboration and Content  
Silver Cloud Productivity  
Silver Small Business  
Silver Hosting

**DAQUAS**  
doporučuje a dodává  
**platformní řešení společnosti Microsoft**

## TECHNICKÉ ŠKOLENÍ NA WINDOWS SERVER

Máte nebo budete mít nový serverový operační systém? To se vám určitě bude hodit školení k němu!

Ke každé licenci Windows Server proto nyní Microsoft nabízí zdarma technické školení vedené certifikovaným specialistou. Obsahem školení jsou rozsáhlé informace o virtualizaci serverů prostřednictvím Hyper-V, modernizaci infrastruktury a aplikací, Active Directory Domain Services, využití Azure k budování infrastruktury a také o implementaci efektivního úložiště.

Tato nabídka je dostupná pro komerční zákazníky a zákazníky státní správy. A platí pro licence Windows Server pořízené v období **od 1. srpna až do konce letošního roku v programech Open License a Open Value**. Stačí si vybrat vhodný termín, zaregistrovat se a pak už jen zhluboka nasávat z vědomostí a zkušeností lektora.

## JSOU DATA V OFFICE 365 V BEZPEČÍ?

Microsoft představil pro své služby Office 365 nový **Service Trust Portal**. Ten zpřístupňuje podrobné informace o tom, jak společnost Microsoft spravuje bezpečnost, dodržování pravidel a soukromí ve svých službách online.

Na Service Trust Portal získáte přístup k rozličným dokumentům o bezpečnosti a její kontrole, jako jsou Office 365 SOC 1 / SSAE 16 / ISAE 3402, Office 365 SOC 2/101a nezávislé auditní zprávy Office 365 ISO 27001.

Informace z tohoto portálu vám pomohou posoudit, zda je Office 365 v souladu s interními předpisy a požadavky a jak lze přechodem do Office 365 pracovat s riziky.

## PRVNÍ VELKÝ UPDATE PRO WINDOWS 10

Už? Ale jistě. OSaaS. První velká aktualizace systému Windows 10 má být k dispozici v průběhu listopadu. Bude opravovat početné problémy s Windows 10 a také dojde k zefektivnění aktivace v rámci Free Upgrade z Windows 7 a 8 (8.1). Vylepšení dozná i grafické uživatelské rozhraní, dotykové ovládání, nabídka Start a Context Menu.

Nová aktualizace obsahuje několik nových aplikací. Mezi ně patří například Skype Video, Messaging a telefon. Tyto tři zjednodušené aplikace používají službu Skype pro videohovory, textový chat a audiohovory a jsou integrovány se systémem Windows 10. Samozřejmě je Skype neustále k dispozici i jako desktopová aplikace. Windows 10 také bude obsahovat Sway, aplikaci pro tvorbu a sdílení interaktivních reportů a prezentací. V případě, že máte zařízení s nedostatečným úložným prostorem a rozšíříte ho například pomocí SD card, budete moci přesunout nainstalované aplikace Windows 10 na toto nové úložiště.

Změny přijdou i pro webový prohlížeč Microsoft Edge. To znamená podporu pro nové HTML5, CSS3 a ECMAScript. Další novou funkcí je zobrazení náhledu webové stránky, když přejedete myší přes záložky webového prohlížeče, a synchronizace oblíbených položek napříč všemi zařízeními s Windows 10.

## VISUAL STUDIO ENTERPRISE - NEŽ BUDE POZDĚ

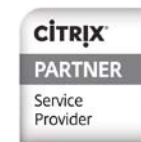
Už v předchozích číslech našeho časopisu jste se mohli dočíst o uvedení nové verze Visual Studia na trh. Krom nových vlastností a možností přinesla i změny v rozložení edic. Nově vzniklá a nyní nejvyš-

ší edice vývojářského nástroje společnosti Microsoft (Visual Studio Enterprise s předplatným MSDN) je jen **do konce letošního roku dostupná se slevou 20%** pro všechny nové licence i obnovy předplatných. Po Novém roce budou ceny o 25% vyšší. Zvýhodněná cena je dostupná pro všechny typy zákazníků a ve všech programech. Neváhejte tedy kontaktovat naše konzultanty, abyste to ještě stihli.

## EFEKTIVNĚJŠÍ SPRÁVA DESKTOPOVÉ INFRASTRUKTURY

Na konci srpna společnost Microsoft představila novou verzi **Microsoft Desktop Optimization Pack 2015**, což je sada programů a technologií, které pomáhají personalizovat uživatelské nastavení, zjednodušovat nasazení aplikací, zlepšovat kompatibilitu aplikací s operačními systémy MS Windows. Pomocí nástrojů v balíčku MDOP je také možné snáze řešit správu Zásad Skupiny (Group Policy), monitoring, správu šifrování a další. Nová verze přidává podporu především pro Windows 10, ale novinek je mnohem více. Nový MDOP lze získat v rámci Software Assurance k desktopovému operačnímu systému. Už se neplatí zvlášť, jak tomu bylo před příchodem Windows 10.

## AKTUALITY SPOLEČNOSTI CITRIX



### XENAPP / XENDESKTOP 7.6 FEATURE PACK 3

Od 21. září 2015 je pro uživatele s aktivní Maintenance (SWM), Subscription Advantage (SA) nebo licencemi v rámci programu Citrix Service Provider (CSP) dostupný Feature Pack 3 pro XenApp / XenDesktop 7.6.

Balíček nových funkcí umožňuje pomocí nového Windows Workstation Virtual Delivery Agent (VDA) snadno nasadit virtuální desktopy s Windows 10 na nových i starých zařízeních v celém podniku. Virtuální desktopy s Windows 10, které **zprostředkuje** Citrix XenDesktop, radikálně zjednodušují proces migrace desktopového operačního systému a zároveň usnadňují průběžnou údržbu a aktualizace operačního systému.

Citrix Receiver for Windows 10 zajišťuje přístup k firemním aplikacím z jakéhokoliv zařízení včetně těch nejnovějších s Windows 10. Citrix AppDNA 7.6.5 pomůže zjednodušit přechod aplikací na nový OS Windows 10 a vyřešit nebo zjednodušit případné problémy s jejich kompatibilitou.

Technologie Citrix HDX snižuje celkovou latenci a spotřebu šířky pásma při současném zlepšení grafického výkonu. Nově je umožněno použít tabulety jako vstupní zařízení i pro návrh grafiky nebo zadávání podpisů, kde je nutné zajištění minimální latence a vysoké bezpečnosti. XenApp a XenDesktop nyní také detekují, že se jedná o *jailed* zařízení. K vylepšení došlo i v oblasti tiskových služeb, podpory 4K monitorů a sofistikovaných doplňků v oblasti multimédií a videokonferencí.

## PRODUKTY CITRIX PRO POSKYTOVATELE SLUŽEB

Produkty společnosti Citrix (XenApp, XenDesktop, NetScaler) výrazně vylepšují samoobslužné doručování desktopů a aplikací na libovolnou platformu operačního prostředí. Nabízejí zjednodušení a flexibilní správu celého prostředí, vyšší míru škálovatelnosti a v neposlední řadě také pokročilé nástroje pro podnikovou mobilitu (MDM XenMobile).

Běžná licence však neumožňuje jejich použití v rámci služby poskytované třetí straně. Pro tyto účely je zde program **Citrix Service Provider (CSP)**. Dodavatelem toho správného druhu licencí je pro Českou republiku společnost DAQUAS. Naši partneři mohou tedy rozšířit své nabídky služeb s řešením postaveným na produktech Microsoft (SPLA) a Symantec (ExSP) o oblast Desktop-as-a-Service (DaaS), aplikační hosting a MDM z portfolia produktů společnosti Citrix (CSP).

Poskytovatelé služeb, kteří pro své klienty využívají licence produktů Citrix již zakoupené v některém multilicenčním programu, tak mohou činit ještě dva roky od této změny, nejdéle do 31. 12. 2017, ovšem **pouze za předpokladu, že:**

- do konce letošního roku (31.12.2015) se přihlásí do programu Citrix Service Provider (nejlépe prostřednictvím společnosti DAQUAS ☺)
- budou mít k příslušným licencím aktivní Software Maintenance

Pokud nebudou obě podmínky splněny, je jedinou cestou k legálnímu poskytnutí produktů Citrix v režimu software-as-a-service (SaaS) od 1. ledna 2016 program Citrix Service Provider, který dodává speciální licence pro poskytovatele služeb.

Máte-li zájem o informace k libovolnému ze tří programů pro poskytovatele služeb, kontaktujte nás na adrese [provider@daquas.cz](mailto:provider@daquas.cz).

## AKTUALITY SPOLEČNOSTI ESET

**eset** ESET Gold Partner

### I DOMA V BEZPEČÍ

Na konci září společnost ESET představila **nové verze produktů ESET NOD32 Antivirus a ESET Smart Security** pro domácnosti a živnostníky. Ve verzi 9 prošel největší změnou produkt ESET Smart Security, do nějž byl implementován nový bezpečnostní modul ochrany online bankovníctví a plateb. Ten poskytuje zabezpečený internetový prohlížeč pro provádění finančních operací a šifruje komunikaci mezi klávesnicí a prohlížečem. Vylepšen byl i modul ochrany proti botnetu, který díky novému typu detekce rychleji blokuje škodlivou komunikaci. Dále došlo k upravení uživatelského rozhraní, které je nyní jednodušší a intuitivní.

Pokud se chystáte přejít na nové verze produktů pro zabezpečení domácích počítačů, pamatujte na to, že používají **nový licenční systém**. Původní licenční údaje (uživatelské jméno a heslo) již není možné použít. Pro aktivaci produktů ESET verze 9 potřebujete dvacetimístný licenční klíč. Tento klíč získáte jednoduše po zadání původních licenčních údajů na portále [my.eset.com](http://my.eset.com). Nové licenční údaje používají aktuálně ESET Smart Security 9 a ESET NOD32 Antivirus 9.

## AKTUALITY SPOLEČNOSTI SYMANTEC A VERITAS



Registered Partner

### VERITAS BACKUP EXEC 15 FEATURE PACK 2

Společnost Veritas představila druhý balíček funkcionalit pro produkt, který zajišťuje bezpečnost dat jejich zálohováním. Backup Exec 15 Feature Pack 2 přináší podporu nových platform a vylepšené funkce, které se často zaměřují na hybridní prostředí. Nový Backup Exec Cloud Connector umožňuje zálohovat i do cloudových služeb Amazon Simple Storage Service. Mezi podporované platformy patří Exchange 2016, VMware vSphere 6.0 Update 1, LTO-7 Tape Library včetně IBM TS3500, Windows 10 atd. Také je mož-



Registered Partner

né nově označit data v kategorii business critical, která mají být prioritně zálohována. Pokud se chcete o produktech Symantec dozvědět více, kontaktujte nás na adrese [obchod@daquas.cz](mailto:obchod@daquas.cz).

### JINÉ CESTY K ŘEŠENÍ

Někteří partneři zaměřeni na technologie společnosti Symantec a Veritas umějí nabídnout jejich produkty na bázi měsíčních plateb a hostovaných řešení. Víme, kteří to jsou, a rádi vás s nimi spojíme! Pro více informací nás kontaktujte telefonicky nebo pomocí e-mailu na adrese [provizider@daquas.cz](mailto:provizider@daquas.cz).

### CO SE MĚNÍ PO ROZDĚLENÍ

Jak již společnost Symantec v roce 2014 oznámila, došlo nyní k definitivnímu rozdělení na dvě samostatné firmy: Symantec a Veritas. Veritas se zaměřuje na software pro zálohování a obnovu dat, hardwarová zařízení pro zálohování, storage systémy pro správu ukládání dat, clustering, disaster recovery, archivaci a řešení eDiscovery. Od října 2015 je k dispozici nový licenční portál pro produkty Veritas a mění se kontakty na technickou podporu produktů. O dalších změnách vás budeme informovat.

## AKTUALITY SPOLEČNOSTI GFI

### VĚRNÍ PLATÍ MĚNĚ

Společnost GFI Software představuje pro malé a střední firmy osvědčené řešení z oblasti síťové, webové a e-mailové bezpečnosti, faxování či archivace.

Do konce roku 2015 lze získat slevu až 25% na nákup dalšího produktu GFI, pokud již máte licenci jakéhokoliv softwaru této společnosti. Stačí doložit platný nebo i prošlý licenční certifikát.

### PŘÍSTUP NA WEB POD KONTRÓLU A OCHRANOU

GFI WebMonitor slouží k monitorování a řízení webového provozu a ke kontrole přístupu uživatelů do Internetu. Kombinuje k tomu kategorizaci webových stránek a filtraci provozu na bázi aplikací a služeb. Dohromady umožňují přesnou kontrolu nad aplikacemi i nad aktivitami uživatelů. Nástroje GFI WebMonitor také pomáhají zjišťovat a řídit šířku pásma. Intuitivní dashboard poskytuje jasný a detailní přehled toho, jaká část připojení je využívána k produktivním či jiným aktivitám. GFI WebMonitor umožňuje převzít kontrolu a určit, jak by měl být internet používán. Také v reálném



čase skenuje veškerý webový provoz, k čemuž využívá až 3 antivirová jádra.

V průběhu listopadu představí GFI novou verzi, která by měla přinést především Transparent Mode. Ten optimalizuje integraci GFI WebMonitor s interními systémy. Pokud je povolen transparentní režim, jakékoli zařízení přístupující přes GFI WebMonitor k Internetu bude filtrováno a chráněno, aniž by k tomu byla potřeba další konfigurace. Dále by měla nová verze přinést lepší stabilitu a vyšší výkon WebMonitoru.

Pokud již obdobný komerční nástroj využíváte a nejste s ním plně spokojeni, je možné požádat o licenci GFI WebMonitor zdarma, která pokryje období do konce platnosti licence konkurenčního produktu. Toto období může být maximálně 12 měsíců. Podmínkou je doložení platného licenčního certifikátu konkurenčního produktu. Navíc získáte **slevu až 50% na nákup GFI WebMonitor na další období**. Pro více informací nás kontaktujte na adrese [obchod@daquas.cz](mailto:obchod@daquas.cz).

# O adventu neuklízejte!

Raději využijte šanci setkat se se špičkovými vývojáři, IT odborníky a MVP. Nenechte se vtáhnout do šilenství předvánočního gruntování a pojdte „mezi své“.

O prvním adventním víkendu vás čeká

## MS FEST 28. a 29. listopadu v Praze

na Matematicko-fyzikální fakultě Univerzity Karlovy (Malostranské nám. 25)

Všichni víme, jak je těžké udržet krok s vývojem ve světě IT. Aktuální trendy se velmi rychle mění a jejich neustálé sledování se stává čím dál náročnější výzvou.

**Proto se všichni, kdo chtějí být na špičce, rádi učí.  
MS FEST k tomu dává unikátní příležitost – a ke všemu zdarma.**

Vyberte si z řady podnětných přednášek v podání špičkových profesionálů ze světa IT, .NET Frameworku, Azure a vývoje na platformě Windows.  
**Během dvou dní pět učeben a v každé šest přednášek od 10 do 19 hodin.**  
Získáte znalosti, které bohatě zúročíte ve své praxi.

Za DAQUAS vystoupí náš licenční guru Radek Žalud. Nenechte si jej ujít v přednášce o tom, jak vypadají licenční podmínky v hybridním prostředí (on premise a cloud), či o přestávce.

**Buďte součástí tohoto inspirativního setkání stovek odborníků** a využijte MS Fest i pro navázání důležitých profesních kontaktů. Registrujte se, dokud to ještě jde!

<http://www.ms-fest.cz/praha>



# PŘECHOD NA WINDOWS 10 V OTÁZKÁCH A ODPOVĚDÍCH

> V minulém čísle Softwarového QUASu jsme vám přinesli informace o licenční politice nového operačního systému Windows 10. Dostáváme však od vás spoustu zajímavých doplňujících otázek, a tak jsme se rozhodli předchozí článek doplnit o sbírku odpovědí, které by měly obsáhnout vše, co vás zajímá. Pokud vám některé pojmy na následujících řádcích nebudou zřejmé, jejich objasnění naleznete ve zmíněném článku.

## JAK ZÍSKÁM PRÁVO NA WINDOWS 10?

Právo na nejnovější verzi operačního systému získává ten zákazník, jehož zařízení má, nebo do 29. července 2016 nabyde, licenci Windows 7 nebo 8/8.1. Po tomto termínu bude možné Windows 10 pořídit prostřednictvím placeného upgrade. Zákazník má nárok na odpovídající edici operačního systému, s výjimkou edice Enterprise. Zákazníci, kteří mají nyní edici Enterprise bez aktivního předplatného Software Assurance, budou pro přechod na Windows 10 Enterprise pořizovat Windows 10 Enterprise Upgrade.

## JE LICENCE WINDOWS 10 PO UPGRADU TRVALÁ?

Ano, licence je trvalá a v budoucnu již nebude vyžadovat žádné další náklady. Pouze edice Enterprise se bude nadále pořizovat jako upgrade prostřednictvím některého z multilicenčních programů.

## JAKÝM ZPŮSOBEM LZE NYNÍ PROVĚST UPGRADE NA WINDOWS 10?

Zákazníci s aktivním předplatným Software Assurance v době uvedení Windows 10 mají instalační sadu a klíče nové verze automaticky dostupné na elektronickém portálu VLSC. Pokud pokrytí Software Assurance pro desktopový operační systém nemáte, je potřeba provést upgrade ručně na každé instalaci zvlášť. Využít můžete buďto upgrade nabízený službou Windows Update, nebo stažení instalace prostřednictvím webového portálu Microsoft.

## JE MOŽNOST NASADIT UPGRADE HROMADNĚ POMOCÍ NÁSTROJŮ HROMADNĚ INSTALACE?

Tuto možnost mají pouze zákazníci s aktivním Software Assurance v době uvedení nové verze na trh.

## JAK LZE PRO PŘECHOD NA NOVOU VERZI VYUŽÍT PRÁVO REIMAGINGU?

Právo reimagingu umožňuje použít instalační médium získané prostřednictvím multilicenčního kanálu na reimagování všech zařízení, jež dispo-

nují licenci stejné edice a verze, bez ohledu na její způsob pořízení. V případě přechodu na Windows 10 však **nelze využít právo reimagingu pro hromadný upgrade** všech zařízení, jelikož jednotlivá zařízení nezískají licenci Windows 10, dokud na nich není fyzicky proveden upgrade prostřednictvím služby Windows Update nebo webového portálu.

## LZE U WINDOWS 10 PROFESSIONAL MĚNIT MODEL DORUČOVÁNÍ UPDATŮ?

Ano, lze. Pro Windows Professional jsou dostupné dva modely doručování updatů – Current Branch (CB), tedy přejímání funkčních i bezpečnostních updatů, a Current Branch for Business (CBB), tedy možnost pozdržet přijetí funkčního update až do doby vydání následujícího update. Až do té doby jsou všechny vydané bezpečnostní update plně kompatibilní s původním funkčním update. Model doručování updatů lze měnit podle potřeby.

## LZE MĚNIT MODEL DORUČOVÁNÍ UPDATŮ U WINDOWS 10 ENTERPRISE?

Pro edici Enterprise je kromě modelů Current Branch a Current Branch for Business dostupný ještě model Long Term Service Branch (LTSB). Tento model umožňuje dlouhodobé odložení přijetí funkčních updatů, ale s plnou podporou bezpečnostních updatů na následujících 10 let. Využití tohoto způsobu updatů však vyžaduje technicky odlišnou verzi Windows, a tedy jiné instalační médium. Zatímco mezi modely CB a CBB přepínat lze, pro využití modelu LTSB je nutná úplná přeinstalace operačního systému.

## JAK ČASTO BUDOU VYCHÁZET UPDATY?

Funkční update systému budou vycházet přibližně dva- až třikrát do roka. Bezpečnostní update vycházejí průběžně a podporují vždy minimálně aktuální funkční upgrade (v případě CBB i předchozí a v případě LTSB až 10 let starý update). Přibližně jednou za rok by pak měl vyjít velký update, který bude mít charakter nové verze.

## JAK BUDOU UPDATY INTEGROVANÉ DO INSTALAČNÍCH MÉDIÍ?

Společně s vydáním velkého update budou vytvořena nová instalační média pro všechny distribuční kanály. Ta budou dostupná zákazníkům pořizujícím nové licence, ale také zákazníkům s aktivním Software Assurance (SA). Zákazníci s licencemi bez SA budou muset pro případnou přeinstalaci použít starší média a být připraveni na to, že po instalaci bude nutné doinstalovat ještě i všechny funkční a bezpečnostní update vydané od doby posledních dostupných médií.

## JE MOŽNÉ PO ZÍSKÁNÍ WINDOWS 10 PŘEJÍT NA NIŽŠÍ VERZI SOFTWARE?

Licence Windows 10 Professional dostupná prostřednictvím modelu OEM dává právo na downgrade o dvě verze zpátky, tedy na Windows 7 Professional. Krabicové licence právo využití nižší verze nemají a multilicenční verze Windows mají naopak neomezené právo downgrade.

## JE OS WINDOWS 10 PŘENOSITELNÝ?

Licence Windows 10 je vázaná na zařízení, a to trvale. Jediná přenositelná licence Windows je součástí krabicového balení.

■ Zuzana Sobotková ■

# REVOLUČNĚ ZRYCHLUJÍCÍ EVOLUCE

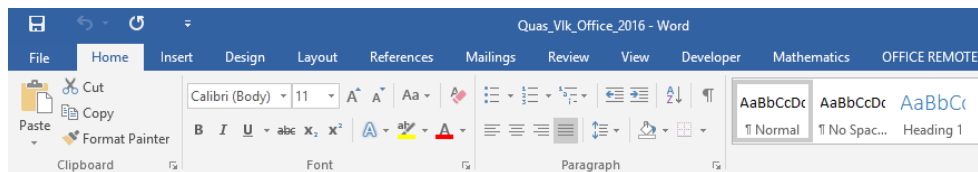
> Před zhruba měsícem, 22. října 2015, společnost Microsoft oznámila vydání nové verze svého balíku aplikací pro kancelářskou produktivitu, Office 2016. Z pohledu uživatelů se jedná o příjemnou evoluci přinášející zajímavé revoluční novinky.

Ještě před několika měsíci jsme „věděli“, že zhruba každé tři roky můžeme očekávat zcela novou verzi Office. Tento model se ovšem s příchodem Windows 10 a Office 365 zásadně mění. I vývojový tým stojící za sadou Office totiž přechází na nový servisní model podobný právě Windows 10, který nám bude přinášet novinky a vylepšení prakticky každý měsíc pro běžné uživatele, případně každé čtyři měsíce ve větších sestaveních určených především pro firemní sféru.

Společnost Microsoft tak reaguje na zrychlující se vývoj svých cloudových služeb, které potřebují, aby podpora pro jednotlivé novinky byla zahrnutá i v plně offline verzi co nejdříve. Protože právě možnost plnohodnotné práce offline je jedním ze zásadních faktorů při volbě mezi tradiční sadou Office a službami Office 365 a jejich konkurencí. Pro uživatele příjemnou změnou a novinkou je určitě dostupnost nativních aplikací Office i pro platformy mimo operační systém Windows. Na jakémkoli zařízení mohou získat přístup ke svým dokumentům a pracovat s nimi tam, kde potřebují, neboť moje data jsou bezpečně uložena ve firemním či soukromém OneDrive. Na většině platform, a to i pro Windows 10, mohou získat aplikace Office zcela zdarma. Jsou plně optimalizovány pro daná zařízení a pro práci s dotykem. Některé

pokročilé funkce jsou ovšem dostupné pouze při použití firemního účtu ze služeb Office 365. Právě služby Office 365 jsou neefektivnější cestou k sadě Office pro firemní uživatele, kdy za cenu jedné licence získá uživatel práva na instalaci Office hned na pět svých počítačů nebo zařízení, a to nejen platformy Windows, ale i Mac OS. Navíc má práva na doručování pravidelných aktualizací přidávajících nové funkce i na všechny nové verze Office. A tak ačkoliv s předplatným Office 365 Plus nyní dostaneme Office 2013 a Office 2016, za pár měsíců můžeme mít i Office 2017. Díky aktualizacímu mechanismu i bez zbytečných reinstalací. Podívejme se ovšem, jaké novinky jsou dostupné již nyní, právě ve verzi 2016.





## VYLEPŠENÉ GRAFICKÉ ROZHRAŇÍ

Společnost Microsoft opravdu naslouchá zpětné vazbě a vrátila se ke kořenům uživatelského testování, jaké probíhalo při vydání Office 2010 a Windows 7. Do sady Office se tak, například, vrátilo tmavé téma, které více podtrhuje jednotlivé prvky grafického rozhraní a především Pásu karet. Ten se tak chová mnohem plastičtěji a pro uživatele může být práce s ním mnohem příjemnější.

Pokud využijete univerzálních aplikací pro Windows 10, všechny aplikace sady Office dostaly vylepšené barevné schéma, snáze je tedy rozpoznáte prvním pohledem nezávisle na obsahu dokumentů. Pro dotyková zařízení je možné přepnout se do režimu editace, kdy jsou zvýrazněny nejdůležitější funkce pro práci bez myši a klávesnice.

## SPOLUPRÁCE SKUTEČNĚ V REÁLNÉM ČASE

Asi nejvíce očekávanou novinkou je možnost editace jednoho dokumentu v reálném čase více uživateli naráz. Říkáte si, zda se skutečně jedná o novinku, neboť tato možnost přece byla dostupná již dříve? Nenechte se ovšem zmást.

Dříve bylo sice možné editovat dokument ve více lidech, ale každý z nich viděl jen barevně označené sekce, které zrovna upravují ostatní. Aby jimi provedené změny skutečně uživatel viděl, musel uložit svoji verzi a synchronizovat tak i svoje změny pro další uživatele. Nyní ale Word a PowerPoint

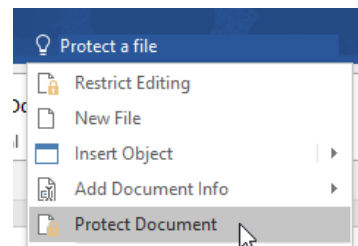
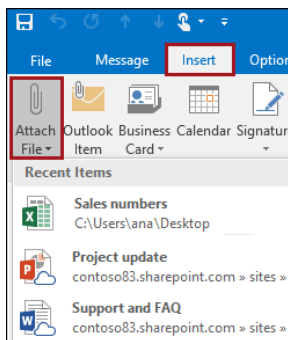
umožňují vidět skutečně v reálném čase, jak ostatní uživatelé obsah upravují, jak přibývají jednotlivá písmena a mění se struktura dokumentu. Jedná se o způsob spolupráce velmi podobný online službám společnosti Google.

Tato funkce by měla být již brzy dostupná i v dalších aktualizovaných aplikacích Office napříč platformami. Pro její využití je nutné mít dokument v úložišti, které tuto funkci podporuje. Je dostupná na soukromém OneDrive a pro firemní OneDrive je nyní pro jednotlivé organizace povolována. Pokud ovšem máte raději tradiční způsob editace dokumentů ve více autorech, můžete tuto funkci vypnout, a to i pomocí doménových politik.

Možná vás napadla otázka, jak je na tom Excel? Pro tuto aplikaci zatím nový režim spolupráce bohužel dostupný není. Při diskusi s Alešem Holečkem, vedoucím vývoje v divizi Office, kterého možná znáte z jeho působení v týmu vývoje operačního systému Windows, jsme se dozvěděli, že na tom jeho tým pracuje. Bude to ale ještě chvíli trvat, neboť problematika výpočtů, propojení, VBA a dalších funkcí Excelu skutečně není triviální a chtějí si být jisti stoprocentní spolehlivostí.

## ZJEDNODUŠENÁ PRÁCE S PŘÍLOHAMÍ

Vkládání příloh doznalo zásadních změn. Nově získáte na jedno kliknutí přehled všech nedávno editovaných dokumentů z online služeb nebo lokálního disku. Na druhé kliknutí je pak můžete přiložit k e-mailu. Pokud je dokument uložen online, můžete rovnou z aplikace Outlook nastavit potřebná oprávnění pro čtení či zápis a zaslat tak de facto jen odkaz na daný dokument. K dispozici je samozřejmě i klasická možnost připojení souboru z dialogového okna pro výběr souborů.

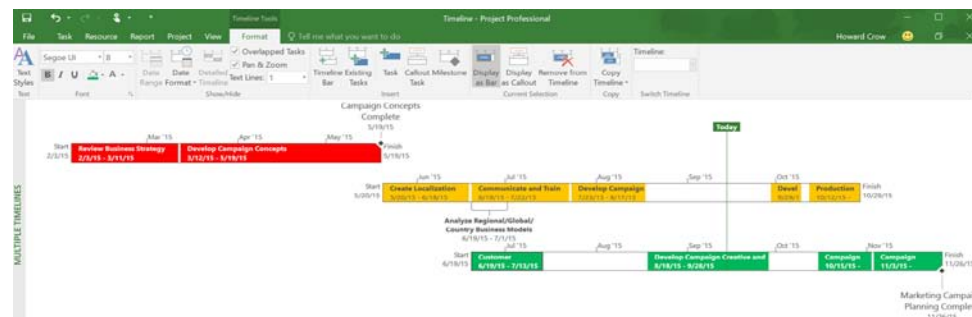


## TELL ME ANEB NÁVRAT PANA SPONKY

Funkce Tell Me většinou z vás připomene na první pohled asi právě pana Sponku ze starších verzí Office. Nemusíte se ovšem bát, že by při práci nějak rušil nebo snad překážel. Nově je dostupný z Pásu karet. Pokud do něj začnete vpisovat slova či spíše označení akcí, které chcete provést, napovídá vám jednotlivé funkce a jejich vysvětlení, které na kliknutí můžete rovnou vyvolat. To se báječně hodí začínajícím uživatelům, kteří vědí, co by chtěli, ale nevědí, kde to hledat.

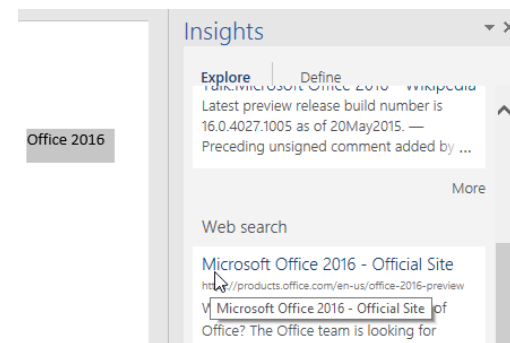
## ZKROŤTE DORUČENOU POŠTU

V originále funkce zvaná Clutter, česky výborně přeložená jako Nepotřebné, pomůže zkrátit narůstající počty příchozích e-mailů, které je nutné zpracovat. Outlook již dříve představil přehledné pohledy na konverzace, možnost ignorace určitých konverzací na základě předmětu a účastníků konverzací, ale Clutter jde ještě dál. Automaticky se učí, jaké zprávy čtete, zda na ně reagujete, či je mažete bez konkrétní akce. Takovoto e-mailů pak začne za vás přesouvat do speciální složky, kde je máte na dohled, ale již vás neobtěžují v doručené poště. Máte možnost se k nim vrátit, či je bez milosti odstranit. Nemusíte se ovšem bát, že by zapadl důležitý e-mail: pokud zprávu přesunete či zpracujete, Clutter si opět poznamená, že daný typ zprávy má pro vás prioritu. A kdybyste snad automatu nevěřili, funkci můžete v nastavení vypnout.



## OFFICE 365 GROUPS

Další novinkou, která přišla právě z Office 365, jsou nové skupiny pro spolupráci v menších týmech. Přímou z nabídky aplikace Outlook můžete vytvořit novou skupinu, která obdrží svoji e-mailovou adresu, pracovní prostor pro sdílení dokumentů a diskusí. Bez nutnosti zásahu ze strany IT tak rychle vytvoříte platformu pro svůj projektový tým. Z druhé strany: IT oddělení může dostupnost této funkce kontrolovat a je-li vzhledem k interním pravidlům potřeba, vypnout ji.



## SMART LOOKUP

Při označení textu můžete jednoduše vyhledat jeho význam nebo dodatečné informace přímo z aplikace Office. Dostupné jsou zdroje jako Bing, Wikipedia, Oxford Dictionary.

## A DALŠÍ...

Funkce pro předpověď vývoje vykreslí budoucí trendy na základě historických dat. Integrované nástroje Business Intelligence z původně samostatné instalace Power Query umožní rychlou analýzu dat a napojení na datové zdroje. Průvodce importem dat z webu umožňuje prostá data rovnou převést do žádoucí struktury tabulek a v případě potřeby je aktualizovat. Nové grafy v aplikaci Ex-

cel pak umožňují další způsoby interpretace dat. Aplikace Project obdržela možnost složit více než jednu časovou osu projektu.

V neposlední řadě je zde možnost integrace Office s asistentkou Cortana na Windows 10. Sice není v České republice zatím dostupná v plné verzi a funkcčnosti, ale pokud z pracovních důvodů hovoříte anglicky, můžete opět jednodušeji spravovat své pracovní nástroje.

## NOVINKY PRO IT ODDĚLENÍ

Novinky pro běžné uživatele jsou možná zajímavé, ale ještě byste bez nich dokázali měsíc či dva žít. Proč ale Office 2016 budete chtít do firmy hned? Sada Office 2016 již v základu podporuje funkce pro lepší ochranu firemních dat a informací. DLP (Data Loss Prevention) umožňuje oddělení IT snáze definovat pravidla pro editaci obsahu, jeho sdílení a uložení mimo perimetr firemních úložišť. S nyní chystanou aktualizací Windows 10 a EDP (Enterprise Data Protection) bude možné omezit výměnu informací i mezi firemními a soukromými dokumenty nebo aplikacemi. Například, pokud otevřete firemní dokument z OneDrive for Business, budete moci do něj kopírovat data ze svého soukromého OneDrive, ale již ne naopak.

Neméně, či ještě více sympatickou výhodou v propojení s Windows 10 je také nativní SSO (Single Sign-On) pro aplikace Office. Při přihlášení účtem organizace z Office 365 do Windows 10 již budete automaticky přihlášení i do celé sady Office.

Dalším prvkem výrazně zlepšujícím ochranu firemních dat je možnost aktivací MFA (ověřování druhým faktorem). Tato služba je poskytována z Office 365 či Azure, ale je možné využít i řešení třetích stran. Při práci s Office 2016 či Windows 10 tedy můžete určit, že uživateli dorazí například SMS s ověřovacím kódem, pokud pracuje mimo rozsah korporátní sítě třeba z domácí kanceláře nebo kavárny.

Sada Office totiž nově ve verzi 2016 využívá pro ověřování knihovny ADAL, které nejsou závislé na klasických autentizačních mechanismech. Zásadní změnou při ověřování přes takzvanou moderní autentizaci je, že se nepoužije Basic ověřování u aplikace Outlook, která pak již neukládá hesla do Správce pověření. Používání této knihovny je nyní možné přes doménové politiky zapnout i v Office 2013. Na straně Office 365 je zatím nutné její užití povolit v rámci Preview Program, ale již brzy bude zapnuto všem.

## INSTALACE

Oproti předchozím verzím sady Office nevyužívá nová verze opět klasických instalačních procedur MSI, ale architektury Click-to-Run. Ta je založena na lokální virtualizační platformě, kdy jsou jednot-

livé komponenty spouštěny ve svém vlastním virtuálním prostoru.

Vývojový tým si nyní dal opravdu záležet a pro IT odborníky připravil obsáhlou dokumentaci a příručky pro nasazení, které najdete v Knihovně TechNet, stejně jako školicí materiály pro koncové uživatele. Všele doporučujeme!

## PŘECHOD OFFICE 2013 NA 2016

Při přechodu na Office 2016 v rámci Office 365 ProPlus musíte při distribuci počítat s několika kroky, které je nutné v prostředí provést a ověřit. Již nyní můžete přejít na Office 2016 při použití nového Office Deployment Tool for Click-to-Run pro verzi 2016, nebo vyčkat prvního sestavení v Current Branch for Business, které dorazí běžným aktualizacím kanálem.

Minimální hardwarové nároky se změnilы především v oblasti operační paměti, kdy minimum nyní činí 2 GB RAM. Nová verze aplikace Outlook již neumožňuje spojení se serverem Exchange verze 2007. Pro novější verze Exchange pak musí být spojení plně konfigurováno pomocí protokolu autodiscover, již není možné používat manuální nastavení. Doménové politiky, které řeší nastavení sady Office, je nutné převést na nové šablony pro verzi 2016.

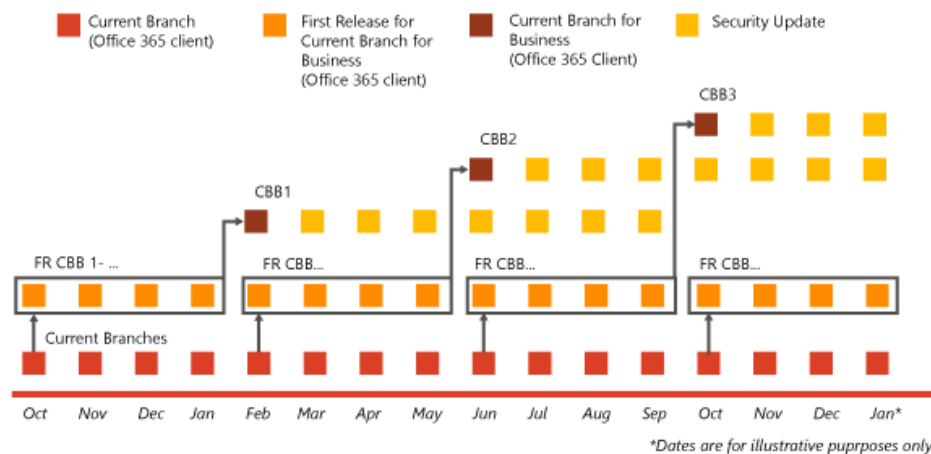


KPCS CZ, s.r.o. je přední českou firmou specializující se na nasazení, správu a podporu informačních technologií, primárně zaměřenou na produkty společnosti Microsoft. Naším podnikatelským záměrem je poskytovat služby na nejvyšší možné úrovni. Všem našim zákazníkům proto garantujeme KPCS:

- K** = KVALITA (Řešení předáváme zákazníkům ve 100% stavu)
- P** = PROFESIONALITA (Naši konzultanti patří mezi přední odborníky ve svém oboru)
- C** = CENA (Garantujeme smlouvenou cenu)
- S** = SPOLEHLIVOST (Na naše služby se můžete spolehnout)

**Nabízíme řešení hlavně v těchto oblastech:**

- Odborné konzultace / Účast na projektech
- Řešení na míru
- Outsourcing
- Audit / Health check
- Školení / Odborné konzultace



## AKTUALIZACE

Aktalizační mechanismus v Office 2016 doznal změn, které doporučují správcům IT pečlivě studovat. Výhodou v následujících aktualizacích cyklech je menší náročnost na proces aktualizace, neboť nevyžaduje přehodnocení na koncových stanicích, vše zařídí běžný aktualizací mechanismus. Stejně tak jednotlivé změny nemají natolik zásadní dopad na koncové uživatele, neboť změny jsou minoritní vždy mezi jednotlivými vydáními. Jednotlivé aktualizace obsahují také pravidelné a standardní bezpečnostní aktualizace.

Důležité je zmínit, že do září 2016 budou dostupné aktualizace na verzi 2013 v rámci Office 365 ProPlus, po této době nebudou další aktualizace dostupné a starší verze nebudou podporovány. Nejpozději do 12 měsíců po vydání nové verze musí společnost přejít na novější verzi. Z hlediska aktualizací servisních není doporučeno používat jakékoliv sestavení starší než N-2, kde N je aktuální sestavení.

## AKTUALIZAČNÍ VĚTVĚ (BRANCHES)

Společnost může zvolit, kterou z větví chce používat pro jaké instalace. Produkty Office 365 Business, Project Pro for Office 365, Visio Pro for Office 365 jsou nastaveny ve výchozím stavu na použití Current Branch. Office 365 ProPlus jsou nastaveny na Current Branch for Business. Pro cílené firemní nasazení je tedy nutné upravit chování aktualizacího cyklu pro tyto aplikace.

## CURRENT BRANCH

Current Branch je volbou pro organizace, které chtějí nasadit nejnovější funkce co nejdříve a nemají velké množství doplňků, které jsou integrovány do sady Office. Aktualizace pro tuto větev vycházejí každý měsíc a mohou obsahovat vedle bezpečnostních oprav i opravy výkonu a nové

funkce. U této větve je podporováno pouze aktuální sestavení.

## CURRENT BRANCH FOR BUSINESS

Pokud organizace nemůže nasadit nejnovější sestavení z důvodu integrace aplikací LOB, doplňků či požadavků na testování chování v rámci interních systémů, může použít větev Current Branch for Business. Toto sestavení je vydáváno vždy jen několikrát do roka a obsahuje nové funkce. Nicméně v měsíčních intervalech jsou dále dodávány aktualizace zabezpečení. Toto sestavení je podporováno osm měsíců od svého vydání, nebo čtyři měsíce od vydání nového sestavení. Společnost má tak i při testování možnost o až dva měsíce posunout užití nové verze, pokud tomu brání řešení kompatibility aplikací třetích stran.

## FIRST RELEASE FOR CURRENT BRANCH FOR BUSINESS

Tato aktualizací větev je primárně určena pro testování aktualizací dodávaných v rámci větve Current Branch for Business. Obsahuje pravidelné měsíční aktualizace zabezpečení, ale jednotlivé funkční aktualizace dříve, než jsou distribuovány dalším uživatelům. IT má tak možnost vyzkoušet a ověřit funkčnost v předstihu.

## PŘEHLED AKTUALIZAČNÍCH TYPŮ PRO ZAŘÍZENÍ

Mobilní zařízení iOS a Android ve výchozím nastavení automaticky stahují aktualizace aplikací Office z obchodu s aplikacemi (Store). Zařízení, která používají Windows 10, a starší Windows Phone obdrží aktualizace z obchodu s aplikacemi nebo v nových vydání OS dle typu aplikace. Doporučujeme zavést v MDM politiku, která zabrání vypnutí automatických aktualizací na těchto platformách.



Zařízení s Windows či Mac OS využívají vestavěného aktualizacího mechanismu sady Office. Pro zařízení platformy Windows doporučují řídit aktualizace pomocí Current Branch for Business a jejich testování pomocí First Release. Pro platformy Mac OS pak doporučují používat pouze nejnovější sestavení a opět kontrolovat a vynutit pravidelné aktualizace.

Pro speciální a kritické systémy doporučují používat klasické Office 2016 s MSI instalací a doručováním aktualizací pomocí WSUS a Long Term Servicing Branch, kdy je umožněna plná kontrola nad aktualizacím cyklem a aplikací změn. Hodně radosti a užitek z nové sady Office 2016, ať už k vám přijde kteroukoli cestou!

▪ Petr Vlk | KPCS CZ ▪

## SWAY A DELVE (NEJEN) V OFFICE 365

> Nedávno u nás na Barrandově otevřeli novou pekárnu. Každé ráno se z ní line vůně ještě teplých koláčků a vytoužené čerstvé mleté kávy. A tak denně svádím boj s kávovým abstákem a říkám si, že tam musím zajít. Až bude čas...

A velmi podobně chodí už nějakou dobu velká část uživatelů okolo méně využívaných či úplně nových ikonek v Office 365. Některé z nich to láká vyzkoušet stejně jako mě, v některých však neznámé ikony vyvolávají čistou hrůzu a děs. Pojďme se tedy do toho lákavého/děsivého menu podívat společně, a to konkrétně na Delve a Sway.

Obě novinky pocházejí z rodiny Office 2016. Vyžadují Windows 7 či vyšší a splňují hlavní rodinnou myšlenku – usnadnění týmové spolupráce.

### MICROSOFT SWAY

Sway je novým nástrojem pro tvorbu prezentací. Starému dobrému Powerpointu tak, zdá se, vystala mladistvá konkurence. Umožňuje přímé přidávání obrázků z OneDrive a Flickr, vyhledávání v databázi obrázků i videí, přidává tweety. Funkce Návrh pak upraví celou prezentaci podle vámi vybrané šablony. Nechybí ani funkce automatického ukládání. Snadno tak i na poslední chvíli vytvoříte poutavou a dynamickou prezentaci. Pomocí Sdílení vám s tvorbou mohou pomoci i kolegové. Pokud nechcete na přednášce před publikem spolehat na wi-fi, je Sway k dispozici i jako aplikace ke stažení. Množstvím funkcí a možností přizpůsobení na PowerPoint nemá, Microsoft však slibuje postupné rozšiřování.



### MICROSOFT DELVE

„To bylo v tom dokumentu, co mi před týdnem posílal Honza! Jak se to jmenovalo...?“ Poznáváte se v tom? Tak to si Delve oblíbíte. Jde o webovou aplikaci na pomezí vyhledávače a sociální sítě. Na hlavní stránce vám zobrazí veškeré dokumenty uložené na firemním OneDrive nebo webech Office 365, ke kterým máte přístup, jejich autory, data změn a další podrobnosti. Snadno pak pomocí filtru zobrazíte dokumenty jednoho autora i určitého formátu. Máte od Honzy z minulého týdne více wordových dokumentů? Roztříďte si je na tematické panely. Tím udržíte všechny související dokumenty pohromadě. Zajímá vás konkrétní oblast? Využijte vyhledávání a prohlédněte si dokumenty, které se k ní vztahují, přímo ve webových aplikacích, kde s nimi můžete dále pracovat. Do určité míry pak lze najít i sdílené přílohy e-mailů či videa. Vyzkoušejte tedy podzimní speciality a posuďte sami, zda stojí za to se vrátit a zkusit třeba další novinku. Třeba se z vás, stejně jako ze mě v pekárně, stane stálý zákazník ☺

▪ Kateřina  
Srbková ▪

## POŘIZUJTE SOFTWARE CHYTŘE - SADA NÁVODŮ, 2. DÍL

> V září jsme se v Softwarovém QUASu rozepsali o rozličných modelech nákupu licencí, od OEM přes krabice až ke smlouvám pro středně velké společnosti. Dnes se pustíme do těch nad 250 zařízení (nebo uživatelů). Pokud jste ale minulý díl přeskočili, nebo na vás výstisk QUASu nezbyl, přeče jen koukněte alespoň na náš web (rubrika Licence), ještě než se pustíte do následujících řádek. Struktura pořizovacích modelů pro velké společnosti totiž do značné míry kopíruje strukturu navrženou pro menší prostředí, takže se na ni budeme odkazovat.

### MODELÝ PRO VELKÉ SPOLEČNOSTI

Obecně se programy pro velké společnosti vyznačují vyšší mírou flexibility, příznivějšími cenovými podmínkami a také možnostmi přizpůsobení smluvního závazku prostřednictvím dodatků a výjimek. I tak mají úplně vespod v základu operační systém pro stanice – a ten nejspíš pořídí jako OEM.

### KRABICE A OEM

I v případě velké společnosti se setkáváme s licencemi, jež do prostředí připutovaly prostřednictvím krabicového nebo OEM prodeje. V případě desktopového operačního systému není zbylí a pořízení koncového zařízení včetně předinstalovaných Windows (samozřejmě v edici Professional) považujeme za vysoce doporučené, ne-li samozřejmé. Doporučujeme v tomto případě dát velký pozor na správné uvedení operačního systému na pořizovacích dokladech hardwaru. Vyhněte se tak zbytečným problémům při dokladování oprávněných podkladových licencí v případě softwarového auditu. Operační systém dostupný prostřednictvím jakékoliv multilicenční smlouvy je totiž vždy pouze upgrade, a tedy oprávněnou podkladovou licenci v podobě OEM vyžaduje.

Kromě desktopového operačního systému bychom v prostředí velkých společností mohli nalézt i serverové operační systémy pořízené prostřednictvím OEM, tedy společně s hardwarem. Tento způsob pořízení je totiž často cenově velmi výhodný, zejména pokud jde o větší zakázku. V takovém případě ale rozhodně doporučujeme dokoupit pokrytí Software Assurance (SA) do 90 dnů od nabytí hardwaru s OEM licencí. Tento krok poskytne zákazníkovi nejenom všechny dostupné výhody SA, ale také z OEM licence udělá typ multilicenční se všemi právy, jež mu náleží (tedy kupříkladu přenositelnost licence, neomezený downgrade,

jazyková nezávislost, instalační zdroje a klíče na stránkách VLSC – Volume License Service Center, apod.), a to vlastně pouze za cenu samotného předplatného Software Assurance.

Pořízení softwaru Microsoft v krabicovém vydání bychom ve větších společnostech rozhodně nedoporučili. Z pohledu správy licencí, ale také nasazení a správy softwaru jako takového, je tato varianta nejméně vhodná ze všech možných modelů pořízení. Zdálnivě levný nákup vás může dostat do slepé uličky, která vám znemožní korektní a efektivní práci. Například Office pro podnikatele a domácnosti je edice skutečně určená do prostředí, kde je maximálně 10 PC, kde se předpokládá, že každý uživatel si instaluje sám, nebo je instalaci přítomen, kde se uživatelé prakticky nemění (kvůli vazbě licence na soukromý osobní účet). Nasazovat něco takového do podniku, kde je uživatelů a zařízení několik desítek, je cesta k pořádným komplikacím po technické i právní stránce.

### SELECT PLUS - MPSA

První program určený pro společnosti nad 250 zařízení, jenž si blíže charakterizujeme, je smlouva Select Plus. Hned na úvod nutno říct, že dnes již tomuto programu píšeme téměř epitaf, protože od poloviny letošního roku už není možné jej otevřít a v polovině roku 2017 nebude možné ani pořídit licence do již otevřených programů. Smlouva Select totiž po mnoha letech své působení na trhu končí a je postupně nahrazována programem Microsoft Product and Services Agreement (MPSA) s velmi podobnými podmínkami. Pokud bychom se zajímali o srovnání se spektrem programů pro malé společnosti, pak můžeme říct, že Select Plus a MPSA jsou vlastně kříženci programů Open License a Open Value. Nabízejí totiž možnost pořízení samostatné licence a variantně také



**licence včetně pokrytí Software Assurance.** Rozdíly je však v době trvání. Zatímco programy Open mají přesně stanovenou dobu účinnosti smlouvy, Select Plus je jediný program společnosti Microsoft, který nic takového nezná. Je otevřený trvale a **nikdy neexpiruje**, nezávisle na tom, zda její zákazník pro nákupy využívá, nebo ne. Nezná tedy datum expirace, ale přece jenom se jedním význačným datem řídí – datem **výročí uzavření smlouvy**. Toto datum je důležité pro určení doby trvání pokrytí SA.

## Milý Ježíšku!

Pro sebe nic moc nechci. Jen bych rád dělal svou práci dobře, aby mě těšila. Nebaví mě trápit se s věcmi, kterým nerozumím, když vím, že mi v tom někdo může pomoci. Nechci se učit licence, nechci studovat stovky stránek jen proto, abych věděl, jak si mám koupit software, nechci se dostat do maléru proto, že všechno stihnout prostě nemůžu a pořád po mě někdo něco chce.

Možná bys mi mohl přinést aspoň na příští rok některou ze služeb, kterými mi pomůžete lidi z DAQUASu. Rozumí tomu, co dělají, a taky tomu, co dělám já – a co potřebuju.

Tak bych si přál, abych si od nich mohl nechat

- Provéřít licenční dopady změn v naší infrastruktuře (a říct mi srozumitelně, co můžu a nemůžu udělat, aniž by to mělo vliv na licence)
- Provést softwarový audit (a navrhnout a spočítat, co by stálo mít všechno v pořádku)
- Pojmenovat rizika stavu Správy softwarových prostředků u nás (odhadnout, zda se máme pouštět do větších úklidových akcí)
- Poradit s licenčním řešením u konkrétního scénáře nasazení produktů (abych věděl, co mě to řešení bude doopravdy stát – než ho začnu realizovat)
- Připravit nákup softwarových licencí či výběrové řízení na něj (abych se nespětl a nedostal nakonec něco úplně jiného, než potřebuju)
- Popsat či zdokonalit procesy pro správu softwarových licencí (aby všechno klapalo jak má, my měli pořádek a uživatelé byli spokojeni)
- Pomoci se skutečným využitím nástrojů pro evidenci prostředků IT (aby skutečně sloužily a hlídaly, co musím hlídat já)
- Převzít úplně starost o licence (SAM-in-the-BOX)
- Přichystat rozpočet na IT a prezentovat jej tak, aby byl bez škrtnání schválený

Ježíšku, díky moc – a kdyby to nešlo u tebe, dej prosím vědět našemu vedení. Byl jsem přece celý rok hodný.  
Tvůj

Pokud si totiž v programu Select Plus (a tedy i MPSA) zvolíme pořízení licence včetně SA, pak pokrytí ZA bude trvat přesně do třetího následujícího výročí (celkově tedy 25 až 36 měsíců podle toho, kdy licenci pořídíme vzhledem k datu výročí). Navíc se můžeme rozhodnout, že platbu za licenci s SA rozložíme do **tří ročních splátek**, přičemž jedna ze splátek bude zohledňovat pokrytí SA pouze za počet měsíců zbývajících do výročí smlouvy. Tento model kalkulace je zdlávnivě komplikovaný, ale díky němu je smlouva Select Plus jediným smluvním programem Microsoft, který při dokupování licencí mezi výročími zohledňuje **skutečnou dobu používání** výhod SA. Neplatíte tedy za pokrytí, které skutečně nevyužijete.

Smlouvy Select Plus a MPSA mají **bodový princip** fungování. Zákazník nákupem licencí sbírá body ve třech skupinách – **aplikace, servery a operační systémy**, a v každé z těchto skupin může díky množství nasbíraných bodů získat jednu ze **čtyř cenových hladin**. V případě té nejlepší (desítky tisíc bodů) je pak pořizovací cena produktů až o 20% výhodnější než standardní koncová cena. Proto je program vhodný zejména pro velké nadnárodní společnosti, které si takto společně „střádají“ na lepší cenové podmínky pro všechny, ale zároveň díky struktuře **prováděcích smluv** má každá z nich vlastní kontrolu nad svým nákupem a vlastní přístup ke všem informacím na **elektronickém portále**. Nástupce programu Select Plus, smlouva MPSA, má nyní téměř identické smluvní podmínky. Do budoucna se však má stát **rámčovou smlouvou**, která umožní nejenom pořízení licencí bez SA a včetně SA, ale také zajistí dostupnost **pronájemních licencí**, různých **celopodnikových platform** a postupně by se měla stát jedinou smlouvou dostupnou pro všechny velikosti zákazníků. Už teď s sebou přináší **nový portál**, který v budoucnu nahradí stránky VLSC a zjednoduší správu pořízených licencí.

## ENTERPRISE AGREEMENT (EA)

Pokud bychom opět hledali paralelu ve světě smluv pro malé společnosti, pak je program Enterprise Agreement zrcadlem programu Open Value Organization Wide. Jde tedy o celopodnikovou tříletou splátkovou smlouvu s pokrytím SA, která se otevírá alespoň jeden z takzvaných **desktopových platformních produktů**. V případě EA smlouvy máme vlastně dva typy platform, a to **klasickou** (Windows Enterprise, Office Professional Plus, Core CAL či Enterprise CAL Suite) a **online platformu** (Office 365 Pro Plus, Office 365 E1/E3/E4, Enterprise Mobility Suite, Enterprise Cloud Suite, a další). Po otevření smlouvy na platformní produkty je pak možné do ní poříditi prakticky jakýkoliv **doplňkový produkt** (serverové licence, dodatečné CAL, desktopové či vývojářské aplikace,...) v potřebném počtu.

Výhodou ve srovnání s Open Value je fakt, že v případě nárůstu počtu zařízení nebo uživatelů, a tedy i potřeby licencí platformních produktů, není nutné dokupy realizovat okamžitě, ale je možné změny hlásit jednou ročně o **výročí smlouvy**. Platí se pak i zpětně, ale cena za takový dokup se počítá s pokrytím SA pouze za polovinu uběhlého roku. Smlouva Enterprise Agreement dává právo na **trvalé licence** po ukončení tříletého cyklu (s výjimkou online služeb, samozřejmě). Dále je pak možné v prodlužující smlouvě navázat již pouze pokrytím SA, čímž se roční investice do licencí v následujících cyklech výrazně sníží.

## ENTERPRISE AGREEMENT SUBSCRIPTION (EAS)

Pokud však společnost vyžaduje skutečně **flexibilní řešení** schopné přizpůsobit se jakýmkoliv požadavkům, i **strukturním změnám**, pak bude nejlepší sáhnout po programu EAS. Jedná se o **pronájemní variantu smlouvy Enterprise Agreement**, také otevřenou pro celou společnost na minimálně jeden z **platformních produktů**. Nárůst v počtu uživatelů či zařízení, ale také pokles se hlásí pouze jednou ročně o **výročí smlouvy** a za použití licence se zpětně neplatí. Jakýkoliv doplňkový produkt přidány do smlouvy znamená úhrady roční platby v měsíci přidání, ale o každém výročí má zákazník možnost doplňkové produkty jakkoliv **přeskládat, změnit počty**, nebo je ze smlouvy úplně **vyločit**. Smlouva EAS má za cíl umožnit zákazníkovi v co největší míře platit pouze za to, co skutečně používá, i v případě, že dochází k různým fúzím nebo naopak rozdělení společnosti. Smlouva EAS je jediný program ze škály smluv pro velké společnosti, který jakoukoliv změnu umí reflektovat.

## SERVER AND CLOUD ENROLLMENT

Až doposud jsme se v případě celopodnikových smluv bavili vždy o platformních produktech typu **koncových produktů**, tedy desktopové aplikace, desktopové operační systémy nebo CAL. Smlouva SCE je také smlouvou typu Enterprise Agreement, tedy tříletá celopodniková, ale její **platforma** je postavena na úplně jiných produktech a povinnosti zákazníka je všechny produkty dané skupiny používané ve společnosti zahrnout do smlouvy. Zájímavostí je, že smlouva nabízí jak **splátkový**, tak **pronájemní** model pořízení. Prostřednictvím SCE smlouvy je možné zajistit ve společnosti licence **Visual Studio s MSDN** (vývojářská platforma), **SQL, SharePoint** nebo **Biztalk** (aplikační platforma), **Core Infrastructure Suite** (základní serverová platforma) nebo **Microsoft Azure** (Azure platforma). U všech platformer jsou nastaveny **minimální vstupní limity**, které často kvalifikují až opravdu

velké infrastruktury. Proto je tato smlouva také určena pro větší společnosti. Obecně je ale unikátní formou, protože, na rozdíl od předchozích programů, ve skupině smluv pro malé společnosti neexistuje ani její přibližný ekvivalent.

## SHRNUTÍ „VELKÝCH SMLUV“

Obecně jsou výhodou smluv určených pro velké společnosti zejména **cenové podmínky**. Nicméně z předchozích odstavců vyplývá, že i mnohé **smluvní podmínky** jsou výhodnější. Kupříkladu všechny výše zmíněné smlouvy zahrnují automaticky možnost **testování produktu** před nasazením do produkčního prostředí, a to po dobu 60 dnů. Dále smíte využívat až 20 kopií jakéhokoliv produktu pro školení svých zaměstnanců. Také některé produkty jsou dostupné pouze ve velkých smlouvách, kupříkladu komplexní balík služeb **Enterprise Cloud Suite** nebo operační systém Windows v licenčním modelu **per User**. Microsoft také chápe, že velké prostředí se někdy těžko přizpůsobuje pevně danému standardu a často potřebuje větší stupeň volnosti a možnost výjimek. Proto v programech pro velké společnosti existují **smluvní dodatky** a úpravy podle požadavků zákazníka.

Závěrem tedy – pokud je vaše společnost z kategorie „těch velkých“ a pro pořizování licencí jste doposud využívali různé modely bez nějaké komplexní vize, pak je určitě dobré konzultovat s vhodným licenčním partnerem vaše potřeby a zkusit najít program, jenž by vám přinesl více možností, méně starostí o „compliance“ a větší flexibilitu v oblasti licenčního pokrytí.

## SPECIÁLNÍ MODELY - ANEB VŠECHNO JE JINAK

*Nebo také: co se jinam nevešlo a nevejde. Jde zejména o zvláštní modely určené pro partnery společnosti Microsoft, které umožňují dodání licenčního řešení, při němž se jednotlivé licence často skrývají v balíčku řešení třetí strany. Uživatelé tak mnohdy ani netuší, že jim je také potřeba rozumět, protože i za ně nesou odpovědnost.*

## ISV ROYALTY

Za zkratkou ISV lze nalézt nezávislé **vývojářské společnosti**, které dodávají vlastní softwarové produkty. Převážně však jde o aplikace, které pro svůj provoz vyžadují minimálně softwarovou platformu, a obvykle také další aplikační produkty jiných dodavatelů. Velmi často je to právě Microsoft. Důvodem je nejenom fakt, že se jeho produkty zhusta vyskytují v zákaznické infrastruktuře, ale také fakt, že Microsoft vývoj nad svými produkty vítá a snaží se jej všemožně podpořit.

Takovou podporou je i existence programu **ISV Royalty**, jehož členem se může stát jakákoliv vývojářská společnost, která je členem partnerského programu Microsoft (tedy musí primárně vyvíjet nad produkty Microsoft), a to na úrovni **certifikovaného partnera**. Prostřednictvím tohoto programu je možné dodávat koncovým zákazníkům některé aplikační servery za **zvýhodněnou cenu**. Licence jsou určeny výhradně k tomu, aby je vývojářská společnost „zabalila“ do vlastního řešení a jako celek je se svou dodací smlouvou zprostředkovala zákazníkovi.

Nejčastěji využívaným produktem v tomto programu je **SQL Server**. Ten se dodává pro plné použití, ale také ve speciální verzi **Runtime**, která je cenově dostupnější, nicméně zatížená výrazným **licenčním omezením**. Databázový server s označením Runtime totiž nesmí být použit žádnou jinou aplikací, než s jakou je koncovému uživateli dodáván, takže jakákoliv výměna dat s jiným řešením může být licenčním problémem. Proto je potřeba použití edice Runtime předem dobře zvážit i s ohledem na budoucí využití aplikace. Žádný způsob přechodu na plnou verzi SQL totiž není.

Nevýhodou programu z pohledu využití licencí je fakt, že neobsahuje **Software Assurance**. Právo na nové verze sice lze k licencím připlatit, ale rozsáhlé spektrum ostatních výhod SA je koncovým zákazníkům nedostupné. To může být v některých případech hodně zásadní, protože Software Assurance je nositelem mnoha práv spojených s **vysohou dostupností** řešení.

Na co je ale potřeba si u ISV Royalty dát největší pozor: dodání licencí koncovému zákazníkovi (i když jako součást řešení třetí strany) přenáší také odpovědnost za užití licencí na **koncového zákazníka**. Tedy i za správnost pořízení licencí a licenční čistotu. Dokladem o pořízení licencí je **dodací smlouva řešení** a její součástí mají být také **licenční podmínky** obsažených produktů Microsoft. Pokud jste teď mávl rukou a řekli si „A co má být? Snad ten dodavatel ví, jak ty licence má pro nás nakoupit...“, pak jste velcí optimisté, což je sice krásná vlastnost, leč v licenčním světě trochu nepraktická. Proto v případě, že plánujete pořízení takového řešení od třetí strany, určitě doporučujeme si předem přizvat k řešení **licenčního specialistu**, který vám pomůže porozumět všem podmínkám a ochrání vás před drahými licenčními omyly. Později je už pozdě – únikové cesty k nápravě nejsou k dispozici.

#### SPLA

Opět další zkratka. Koncovým zákazníkům možná ještě méně známá. V tomto případě jde o smlouvu určenou pro společnosti poskytující vlastní **služby** na bázi produktů Microsoft. Řeč je o **hostingu**, případně **outsourcingu**. Speciální smlouva

je dostupná opět pouze partnerům společnosti Microsoft. Hoster si vytvoří datové centrum, jehož služby (tedy přístup k serverovým aplikacím) poskytne jednotlivým zákazníkům (ať už ve sdílených prostředích nebo na dedikovaném hardwaru) a k tomu „přibalí“ svou vlastní přidanou hodnotu v podobě **provozu a správy prostředí**. Pro zákazníka jde o hotovou službu bez nutnosti mít vlastní serverovou infrastrukturu a kupku odborníků pro její oprášení, pouze za **pravidelný poplatek** poskytovateli. Výše a frekvence úhrady poplatku je na domluvě mezi hosterem a zákazníkem. Poskytovatel pak odvádí společnosti Microsoft platbu za licence, jež ve svém prostředí pro zákazníky zprostředkoval, každý měsíc zpětně. Je to předchůdce cloudu a nebo také cloud kolální, uvnitř našich hranic. Někdy dokonce (spíše u outsourcingu) i přímo za branami podniku zákazníka. Podstatou je poskytnutí softwaru jako součásti služby (od housingu či hostingu počínaje po business proces outsourcing).

Jde o vysoce **flexibilní** licenční model, kde je možné i na měsíční bázi měnit složení a množství použitých licencí produktů Microsoft, a tím škálovat **službu** pro koncové zákazníky. Kromě flexibility a oproštění se od hmotných částí řešení má však zákazník, jenž využije služby hostera, ještě jednu obrovskou výhodu – většinu **odpovědnosti za licenční řešení** přenechává právě jemu. Správně licence sestavit a nahlásit společnosti Microsoft je totiž úlohou poskytovatele služby. Zákazník má pouze menší povinnosti, jako třeba řádně nahlásit počet uživatelů, kteří ji využívají. A i těch jej poskytovatel často v rámci technického řešení dokáže zbavit.

Pokud tedy už nemáte sílu či chuť na každodenní starosti o provoz vlastní **infrastruktury** a líbilo by se vám mít IT dostupné v podobě **flexibilní služby** s přesně stanoveným **SLA**, můžete vyhledat služby poskytovatele. Často zjistíte, že když sečtete všechny náklady na provoz svého prostředí onsite, vyjde vás i v dlouhodobém výhledu draž než **pronájem hotové služby**.

*A tím jsme ukončili přehled pořizovacích modelů pro licence společnosti Microsoft. Doufáme, že vám přinesl zejména pocit, že je z čeho vybírat, a tedy nikdy nejste omezeni na jediné řešení. K nalezení toho optimálního často vede dlouhá (a někdy i trnitá) cesta. Věřte však, že ušetřené náklady a smysluplné investice za její podstoupení stojí. A abyste po té nepřilíš snadné cestě nemuseli jít sami, vezměte k tomu spolehlivého průvodce – vy si řeknete kam a my doporučíme kudy. Ve dvou se to totiž nejenom lépe táhne, ale také lépe kráčí k cíli.*

▪ Zuzana Sobotková ▪

## CHCETE SE TO TAKÉ NAUČIT?

➤ *DAQUAS posledních deset let školí v licenčních otázkách partnery i pracovníky společnosti Microsoft ve střední a východní Evropě. Vzhledem k tomu, že se této specializaci věnujeme skoro čtvrt století, disponujeme znalostmi, které jsou i pro softwarové výrobce samotné výjimečné. Natolik výjimečné, že skutečně nemusíme mít strach se o ně dělit. Devět certifikovaných specialistů na licenční záležitosti, kteří tvoří jádro konzultačního týmu společnosti DAQUAS, je neustále udržuje, rozšiřuje, rozvíjí. Máme takové mezinárodní postavení, že svými komentáři a připomínkami některé licenční podmínky dokážeme i ovlivnit. Zde je ovšem zapotřebí mít na paměti, že potočit kormidlem tak velikánské lodi, jako je Microsoft, je heroický výkon a změna kurzu i o stupeň trvá třeba měsíce či roky. Pro sdílení znalostí s IT veřejností jsme už před časem spojili síly s největším tuzemským školitelem, Počítačovou školou Gopas. Naši lektori a lektorky pro ni vytvořili a přednášejí dva základní kurzy, které se licenční problematikou zabývají.*

### ZÁKLADNÍ PRAVIDLA LEGÁLNÍHO SOUŽITÍ SE SOFTWAREM LICENCEMI

#### PRO KOHO JE KURZ URČEN

Pro odpovědné pracovníky v oboru IT, především pak administrátory počítačových sítí, zaměstnance odpovědné za pořizování softwaru, evidenci softwaru a jeho legální užití ve společnosti. Také pro vedoucí pracovníky v IT, IT konzultanty, zaměstnance outsourcingových firem v oboru IT a prodejce softwaru.

#### CO VÁS NAUČÍME

V tomto kurzu vás naučíme, co jsou to licence, proč je potřeba se jimi zabývat a co se může stát, když o ně nebudeme pečovat tak, jak se má. Dále vás provedeme procesem od pořízení licence přes

její přiřazení, správu a evidenci až k jejímu odpisu. Dozvíte se také, jak správně číst licenční ujednání, abyste v nich našli vše, co potřebujete vědět, když chcete mít jistotu, že software užíváte legálně.

Během jednoho dne se dozvíte:

- základní principy, kterými se licenční záležitosti řídí
- kde hledat spolehlivé zdroje informací – písemné i živé
- jak číst licenční smlouvy (pokud možno co nejrychleji a nejpoučeněji)
- jak si poradit se zaúčtováním softwaru
- co má společného aktivace produktu s licencí a proč nejde o totéž
- na co si dát zvláště pozor a vůbec, jak si uživatelská práva k software užít co nejlépe a bez hrozby postihů pro firmu i jednotlivce

### ZÁKLADNÍ PRAVIDLA LEGÁLNÍHO SOUŽITÍ SE SOFTWAREM LICENCEMI



1. 2. 2016	5 500 CZK	GOPAS Praha
16. 5. 2016	5 500 CZK	GOPAS Praha
25. 4. 2016	5 500 CZK	GOPAS Brno TITANIUM

#### 2016: LICENČNÍ PRAVIDLA K PRODUKTŮM MICROSOFT

2. 2. 2016	10 500 CZK	GOPAS Praha
17. 5. 2016	10 500 CZK	GOPAS Praha
26. 4. 2016	10 500 CZK	GOPAS Brno TITANIUM



Většinu příkladů si budeme ukazovat na nejrozšířenějších komerčních produktech společnosti Microsoft.

Detailní informace z licenčních podmínek konkrétních produktů se dozvíte v návazném kurzu:

## 2016: LICENČNÍ PRAVIDLA K PRODUKTŮM MICROSOFT

### PRO KOHO JE KURZ URČEN

Pro pracovníky v oboru IT, především pak administrátory počítačových sítí, pracovníky v IT zodpovědné za návrh infrastruktur, za pořízování softwaru, vedoucí pracovníky v IT, IT konzultanty, zaměstnance outsourcingových firem v oboru IT, prodejce softwaru.

### POŽADOVANÉ VSTUPNÍ ZNALOSTI

Obsah kurzu Základní pravidla legálního soužití se softwarovými licencemi (LICPR), protože tento kurz je určen již pokročilým zájemcům, kterým jsou obecné principy práce s licencemi jasné a dobře známé.

### CO VÁS NAUČÍME

Naučíme vás orientovat se ve vodách licencování produktů společnosti Microsoft tak, abyste byli schopni vždy dohledat potřebné informace pro konkrétní nasazení produktů a byli schopni vnímat je v patřičných souvislostech. Licenční pravidla k produktům Microsoft:

- Windows pro desktopy i pro uživatele
- Microsoft Office

- Windows Server
- SQL Server
- Exchange
- SharePoint
- rodina produktů System Center
- Skype for Business
- Visual Studio, MSDN
- VDA, VDI a spol.
- Online Services (O365, CRMOL, Azure...)
- a další aktuální produkty

Kurz se zabývá aplikací obecných pravidel autoritativního zákona v konkrétních podmínkách k užívání softwarových produktů, které provozuje téměř každá organizace. Pomůže vám tak předejít riziku, že se dostanete se zákonem do rozporu z prosté nedbalosti, neznalosti či nedostatečného pochopení komplexních ustanovení. Srozumitelně si vysvětlíme, jak lze výše uvedené produkty společnosti Microsoft provozovat legálně ve fyzickém, virtuálním i cloudovém prostředí. Objasníme smysl Software Assurance a její (veskrze pozitivní) vliv na užívací práva. Dáme prostor dotazům a příkladům ze života, protože je prokázáno, že naprostá většina fatálních chyb, které vedou až k finančním a právním postihům, vzniká z neporozumění, špatného výkladu a aplikace daných pravidel na použití softwaru v praxi.

Termíny pozdějších kurzů a další informace najdete na [www.gopas.cz](http://www.gopas.cz) a nebo se ptejte přímo u nás: [kristyna.petrova@daquas.cz](mailto:kristyna.petrova@daquas.cz). Těšíme se na vás

▪ Kristýna Petrová ▪

## SOFTWAREVÝ QUAS [www.daquas.cz/quas](http://www.daquas.cz/quas)

Komunikační rozhraní mezi našimi klienty, našimi službami a naším partnerstvím (distribuce na adresy obchodních partnerů a při akcích, kterých je DAQUAS účasten)  
 adresa DAQUAS, s.r.o., Anny Letenské 7, 120 00 Praha 2, **webové stránky** [www.daquas.cz](http://www.daquas.cz), **e-mail** [daquas@daquas.cz](mailto:daquas@daquas.cz)  
**telefony** +420 222 51 22 01, +420 603 44 24 34

IČ 14616947, zapsaná u Městského soudu v Praze v oddíle C, vložce 24258  
**obchodní a licenční informace** ([obchod@daquas.cz](mailto:obchod@daquas.cz)), **Infocentrum MSDN** ([msdn@daquas.cz](mailto:msdn@daquas.cz))  
**bezpečnostní produkty** ([security@daquas.cz](mailto:security@daquas.cz)), **pro poskytovatele služeb** ([provider@daquas.cz](mailto:provider@daquas.cz))  
**změna kontaktních údajů** ([quas@daquas.cz](mailto:quas@daquas.cz))

vychází 4x ročně ▪ uzávěrka tohoto čísla 16. listopadu 2015 ▪ náklad 2600 výtisků  
 příští číslo vyjde v březnu 2016 ▪ ISSN 1210-440X

Není-li uvedeno jinak, jsou všechny ceny v tomto čísle bez DPH a mohou se měnit s pohybem kurzu zahraničních měn.

**Dostal se k vám Softwarový QUAS náhodou a chcete číst i příští číslo? Pro to, abyste se zařadili mezi jeho pravidelné adresáty, stačí málo: pořiďte software nebo konzultační služby u společnosti DAQUAS.**

Všechny texty jsou autorské a byly napsány k užítku a potěšení společnosti DAQUAS, s.r.o. a jejich klientů.  
 Chcete-li odtud přebírat články, či jejich pasáže, nezapomeňte uvádět zdroj, jinak porušujete nejen ustanovení autorského zákona, ale co horšího – též mravy ustálené mezi slušnými lidmi.

# JSOU VAŠE DATA ZABEZPEČENA LÉPE?

> *Nacházíme se v období, kdy cloudové technologie představují pro firmy stále častěji zajímavou cestu, jak rozšířit a transformovat své IT. Spolu s tím vyvstávají mimo jiné i otázky spojené s bezpečností: „Je v pořádku, když má data opustit naši serverovnu a přesunou se do cizího datacentera? Co dělá poskytovatel pro to, aby se nedostala do nepravých rukou?“ Pojďme nahlédnout pod pokličku Microsoftu, konkrétně jeho platformě Microsoft Azure.*

## BEZPEČNOST UVNITŘ

Platforma Microsoft Azure je multitenantní a poskytuje zázemí pro aplikace a servery milionů zákazníků. **Stovky milionů aktivních virtuálních strojů jsou rozděleny do více než 80 datacenter** rozmístěných do geografických regionů po celém světě. Cloudové služby Microsoftu denně odolávají nejrůznějším kybernetickým útokům, proto je nezbytné, aby byly postaveny na robustní architektuře s trvalým dohledem operačních center.

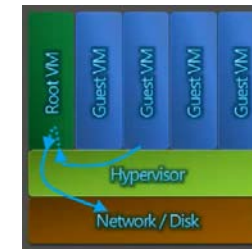
Základním prvkem jsou lidé. Setkáváme se s přesvědčením, že jakýkoliv zaměstnanec Microsoftu se může podívat na data zákazníka a třeba mu pomoci s jeho problémem. To je omyl – **administrátoři datacentera jsou speciálně vyškolení** pracovníci, mají osobní prověrky, musí používat autentizaci osobní čipovou kartou a nemají globální přístup k datům zákazníků. Každý vystupuje v systému pod svým jménem a všechny operace se logují pro potřeby auditu.

## TECHNOLOGIE

Srdce každého technologického nadšence zaplesá, když se začne nořit hlouběji do technických detailů fungování datacenter. Microsoft má v oblasti virtualizace léta zkušeností a v Azure je zužitkováno naplno. Klíčovým konceptem je absolutní izolace. Na fyzických serverech běží hostující operační systém ořezaný až na hypervizor a nad ním se vytvářejí virtuální stroje zákazníků. Hostující OS je od svých hostů oddělen a jednotliví hosté jsou izolováni od sebe navzájem. Jako večírek by to nebylo moc zajímavé, ale z hlediska bezpečnosti je toto uspořádání nedocenitelné.

Veškerá komunikace uvnitř datacenter a mezi geografickými lokalitami je šifrovaná, každý hostující operační systém je navíc vybaven filtry paketů, takže se nemůže stát, že by virtuální stroje zákazníků aktivně zachytávaly komunikaci, která jim není určena.

Azure přiděluje pouze **nezbytně nutná oprávnění** a drží se tak osvědčené bezpečnostní praktiky



„least privilege access“. Zákazníci například nemají administrátorský přístup k virtuálním strojům a platformní aplikace ve výchozím nastavení běží v režimu omezených práv.

Z vod internetu jsou zdroje v Azure přístupné pouze prostřednictvím veřejné adresy (a DNS jména), za kterou je load-balancer, jenž směřuje požadavky na správná místa a zároveň dokáže rozpoznat útok DDoS. Pokud to výslovně nedovolíte, není žádný virtuální stroj přímo adresovatelný z internetu.

IaaS (Infrastructure as a Service) však tvoří i přes svou oblíbenost pouze zlomek nabídky služeb Microsoft Azure. Platformní část (PaaS, Platform as a Service) je rozsáhlejší a **zabezpečení je do slova zabetonováno do jejich základů**. Například SQL Server hostovaný jako služba je v základu vybaven firewallem, jenž nedovolí žádné připojení zvenku – jako správce **musíte explicitně stanovit rozsahy IP adres**, které k němu budou mít přístup. Díky technologiím jako „data masking“ a „row-level security“ nemusíte spoléhat, že aplikace konzumující data se správně postará o zabezpečení citlivých údajů, protože je dostane již maskované nebo dokonce zašifrované. Nedílnou součástí je také auditování až na úroveň záznamu jednotlivých dotazů na databázi, takže je dílem okamžiku podívat se, co se s daty dělo.

## PENETRAČNÍ TESTY, DDOS

Ochrana před útoky DDoS (Distributed Denial of Service) je přirozenou součástí řízení a monitoringu infrastruktury Azure. Systém je navržen nejen pro ochranu před útoky zevně, ale také zevnitř. **Microsoft provádí pravidelné penetrační testování** a dokonce má vlastní týmy, které se snaží zabez-

pečení systému prorazit. Na základě těchto testů se pak vylepšují interní procesy a technologie. Zákazníci mohou na svých aplikacích vykoušet penetrační testy také, ale nejprve musí zažádat o povolení. Takový test totiž může být nerozeznatelný od skutečného útoku a pravděpodobně bude neúspěšný, neboť jej infrastruktura zarazí.

## DŮVĚRA A OCHRANA SOUKROMÍ

Ochrana před útoky zvenku je jedna věc, důvěra ve spolehlivost poskytovatele pak druhá. Microsoft si uvědomuje, že pro zákazníky je velmi důležité vědět, že s jejich daty se zachází pouze deklarovaným způsobem a že je nikdo nepoužívá ke komerčním účelům bez jejich výslovného souhlasu. Proto přijal jako první globální poskytovatel cloudových služeb **podmínky ochrany soukromí ISO 27018**. Co to prakticky znamená?

Certifikát například vyžaduje, že poskytovatel služby bude zpracovávat osobní údaje v cloudu pouze k účelům, k nimž dal uživatel explicitní souhlas. Zároveň musí poskytovatel dát možnost vrátit uživatelům jejich data nebo je přesunout k jinému poskytovateli, a nakonec je bezpečně vymazat v garantované lhůtě. A pokud dojde na nutnost vydat osobní údaje uživatelů třetím stranám, tak pouze na základě závazných požadavků (tj. např. soudní příkaz) a uživatele o tom vždy co nejdříve informovat. Žádné skenování dokumentů za účelem personalizace reklamy!

## CERTIFIKACE

Podobně jako techničtí specialisté absolvují certifikační zkoušky, aby prokázali, že jsou odborníky na danou oblast, procházejí cloudové služby pravidelnými audity, kde se prověřuje, zda splňují požadavky na ně kladené. Díky certifikacím nemusí zákazníci testovat cloudové služby sami, protože to již udělala důvěryhodná autorita.

Microsoft Azure splňuje náročné podmínky různých mezinárodních certifikací, a kdybychom je měli vyjmenovávat, nebude nám stačit virtuální papír. Proto se podíváme jen na některé.

Certifikát **ISO 27001** potvrzuje, že Microsoft zavedl mezinárodně uznávané kontrolní mechanismy pro řízení bezpečnosti informací. Společně s 27001 probíhá od února 2015 také audit standardu **ISO 27018 na ochranu soukromí v cloudových službách**. Azure splňuje i podmínky 1. úrovně certifikátu DSS (Data Security Standards) od organizace PCI (Payment Card Industry), což je globální certifikační standard pro organizace, které přijímají většinu platebních karet a **ukládají, zpracovávají nebo přenášejí údaje držitelů platebních karet**.

Je potřeba mít na paměti, že konkrétní aplikace zákazníků si musí vždy ošetřit vyhovění patřičným zákonným požadavkům na své straně. Certifikace



Microsoft Azure spolu s dalšími bezpečnostními mechanismy jdou často ještě nad rámec zákonů a platforma je tak vhodná i pro citlivé aplikace.

## LOKALITA

Co když si nepřejete, aby vaše data opustila Evropskou unii? Azure umožňuje u většiny služeb zvolit, kde na světě budou data uložena, a Microsoft zaručuje, že danou geografickou oblast neopustí. Pro EU byste zvolili North nebo East Europe a máte jistotu, že tam zůstanou.

## ANTIVIRY A DALŠÍ

Dosud jsme se zabývali ochrannými prvky, které poskytuje platforma a o které se jako zákazník nemusíte starat. Pokud byste ale chtěli přidat další úroveň a nasadit do virtuálního stroje třeba antivirus nebo do sítě zapojit vlastní firewall (například od Barracudy), Azure má vlastní virtuální obchod, do něhož mohou partneři publikovat svá řešení a prodávat je zákazníkům prostřednictvím distribuční a účtovací sítě Microsoftu. Kromě firewallů, VPN a dalších bezpečnostních prvků tam najdete třeba i kompletní informační systémy připravené na jedno kliknutí.



## TRANSPARENTNOST

Detailnější informace jsou dostupné na stránkách Trust Center (<http://azure.com/trustcenter>) Microsoft Azure, kde jsou neustále aktualizovaná pravidla bezpečnosti a ochrany soukromí.

■ Martin Šimeček |  
Microsoft ČR ■

# Bezpečná záloha pro servery i stanice za dobrou cenu



Dochází vám místo v diskovém poli? Běží vaše zálohy na zastaralém hardwaru? Nebo zabírají místo jinde? Zvažte jednoduché a elastické řešení s výborným poměrem cena/výkon pro zálohování serverů i stanic na platformě Microsoft Azure. Nabízíme vám dvě základní konfigurace, které lze snadno modifikovat přesně podle vašich potřeb nebo postupně rozšiřovat.

## VÝHODY:

1. Bezpečné řešení pro zálohování serverů i stanic (od Windows Server 2008 SP2 a Windows 7 výše)
2. Platíte pouze za uložená data (přenosy dat neplatíte)
3. Data jsou uložena 3x, u prémiové zálohy dokonce 6x ve dvou různých datových centrech
4. Zálohy jsou šifrované včetně přenosů dat
5. Garantovaná dostupnost SLA 99,9 %
6. Zálohy lze udržovat až po dobu 99 let

Ceny za jeden rok využití zálohy (Příklad pro kapacitu zálohy 0,5 TB)

- Standard – 7000 Kč
- Premium (uloženo ve dvou geograficky oddělených datových centrech současně) – 12000 Kč

Kapacitu zálohy lze neomezeně navyšovat, stačí přikoupit pouze Azure kredit. Ceny jsou uvedeny bez DPH.

## Microsoft Azure si vybraly například tyto společnosti:



Zkuste si to taky! Rádi vás doprovodíme.

obchod@daquas.cz



# ÚVOD DO TAJŮ IT „POPELNIC“

> Když jste byli malí, bylo jedno z vašich životních přání být popelářem? Obdivovali jste ty chlapce, co elegantně koulejí hliníkovou kulatinu po silnici směrem k rachotícímu autu, které bezpečně dokázalo všem v ulici připomenout, že už je čas vstávat? Včetně těch, kteří to tak úplně v plánu neměli? Ano, popelář je překvapivě jedno z nejčastěji obdivovaných povolání, když jsme děti. A protože si čtete tento článek, tak bych si dovolil hádat, že jste se jim nestali. Avšak někdy se nám v IT přihodí, že při řešení tíživých situací či snad po těžkých schůzkách zvoláme „že jsem se raději nestal tím popelářem!“. Nezoufejte! Dobrá zpráva! **Windows kontejnery jsou tu :-)**. Ano, i z nás ITíků se mohou stát správci kontejnerů a obsluhovat kdysi kýžené předměty. Ano, tento článek se bude zabývat novinkou v připravovaných Windows Server 2016 – containers.



Ve zkratce, co to vlastně jsou kontejnery? A teď už opravdu nemyslím ty fyzické velké přepravní boxy, které tak rádi vidáme pohybuje se kosmickou rychlostí na dálnici v levém pruhu. Kontejnerizace sama o sobě není zase tak velkou novinkou, ostatně ve světě UNIX jsou kontejnery známou věcí již dlouhou dobu. Nicméně jejich čas, co do rozšíření a průniku do povědomí odborné veřejnosti, přišel až s technologií **Docker**. Docker je Open-Source projekt, který spatřil světlo světa počátkem roku 2013. Ten přinesl API a nástroje pro správu a nasazení kontejnerových image Linux a dále přinesl DockerHub, což je veřejný repozitář kontejnerových image.

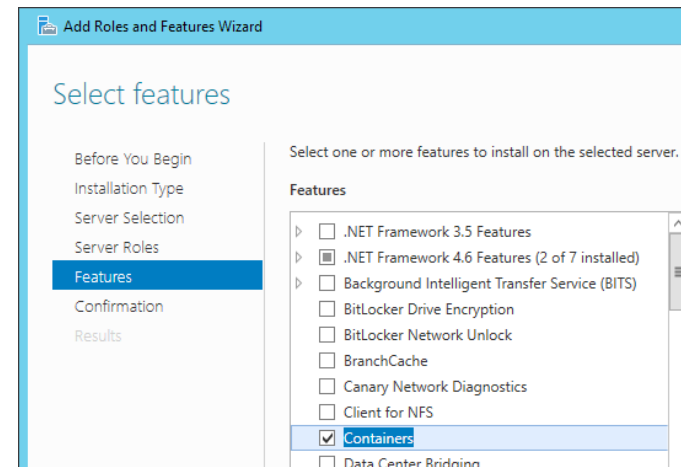
Ale pro začátek trochu obecně: kontejnerizace přináší v podstatě typ virtuálního stroje, který sdílí více prostředků než klasický virtuální stroj. Jak říká sám Mark Russinovich, kontejnerizace je velmi účinná, sdílí se velká řada souborů operačního systému, adresáře či běžící služby mezi kontejnery a zpřístupňují se každému kontejnerovému Namespace. Kontejner je izolovaný, přenositelný operační systém s kontrolovanými zdroji. Jedná se tedy o oddělený prostor, kde běžící aplikace nemůže zasahovat do zbytku běžícího systému a běžící systém nemůže ovlivňovat aplikaci. Je to další stupeň evoluce virtualizace. Hlavním důvodem pro kontejnerizaci je například mnohem vyšší stupeň

bezpečnosti díky izolaci nebo kompatibilita a efektivita nasazení aplikace. Inu dobrá, teď si možná říkáte, to je samý UNIX, Linux a přístavní dělníci (Dockers), ale co s tím má společného technologie Microsoftu? Kde je to místo?

## MICROSOFT A KONTEJNERIZACE

I když by se dalo na jednu stranu říci, že vývojáři Microsoftu trochu zaspali, co se týče podpory kontejnerizace v Hyper-V, není to až tak úplně správný pohled. Microsoft přišel se svou opravdovou serverovou virtualizací jako jeden z posledních (v porovnání s největšími hráči na trhu), a tak se musel nejdřív soustředit na jiné funkce Hyper-V, které naopak jiní výrobci nemají. Leč právě připravovaný Windows Server 2016, který je aktuálně ve fázi veřejně testované Technical Preview 3, bude obsahovat funkci kontejnerizace v Hyper-V. A nejen to, Microsoft do Windows Serveru portoval i Docker samotný, tedy již zmíněný Docker API a nástroje se budou moci využít s Windows kontejnery. Ale neznamená to, že existující image Linux pobeží na Windows jinak než skrze virtuální stroje Linux jako dříve. A není to jen o připravovaném Windows Serveru, Microsoft implementuje tuto technologii rovněž do prostředí cloudové platformy Azure.

A jak to ve Windows Serveru vypadá? Kde to najdeme? Skrze Server Manager můžete kontejnerizaci přidat jako funkci.



## ZÁKLADNÍ POJMY V IT POPELÁŘSTVÍ

Ve chvíli, kdy se člověk začne potkávat s kontejnerizací, dříve nebo později objeví velké množství podobností mezi klasickým virtuálním strojem a kontejnerem. I v kontejneru běží operační systém, má souborový systém a může být přístupný skrze síť. Stejně jako fyzický nebo virtuální stroj.

**Container Host** – Fyzický nebo virtuální stroj, kde je konfigurována funkce Windows Container. Na této „skládkce“ je uložen (běží) jeden či více kontejnerů.

**Container Image** – Modifikace, které jsou tvořeny v rámci souborového systému nebo registrů kontejneru, například kvůli instalaci softwaru, jsou zachytávány v sandboxu. V mnoha případech pak můžete chtít tento stav zachytit tak, abyste jej mohli použít v budoucnu,

tedy že nové kontejnery tyto provedené změny „zdědí“. No a to je image. Trochu jinak řečeno, taková šablona nebo snapshot VM. Ale to berte jen jako přirovnání. Jakmile je pak kontejner zastaven, můžete změny zahodit nebo z nich vytvořit novou image. Příklad: Máte kontejner s Microsoft Windows

Core OS, do kterého instalujete MySQL. Vytvořenou novou image bude možno využít při příští tvorbě dalšího kontejneru. Avšak image bude obsahovat pouze změny, které byly provedeny, tedy instalaci MySQL. Tato image dále pobeží jako vrstva nad kontejnerem s operačním systémem.

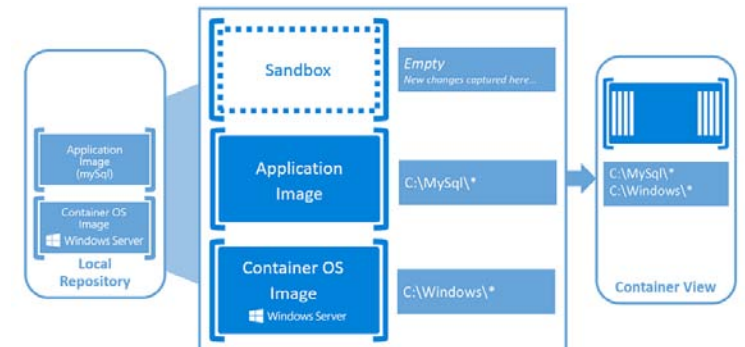
**Sandbox** – Jakmile je kontejner spuštěn, všechny operace zápisu, jako například úpravy souborového systému, úpravy registrů, instalace softwaru, jsou zachyceny v „Sandbox“ vrstvě.

**Container OS image** – Jak již bylo řečeno, kontejnery jsou nasazovány z image. Záměrně nechci používat český překlad „obrazů“. Container OS image je první vrstvou z potenciálně

mnoha vrstev, které mohou sestavit kontejner. Tato vrstva poskytuje prostředí operačního systému a je nezměnitelná, tedy nemůže být modifikována.

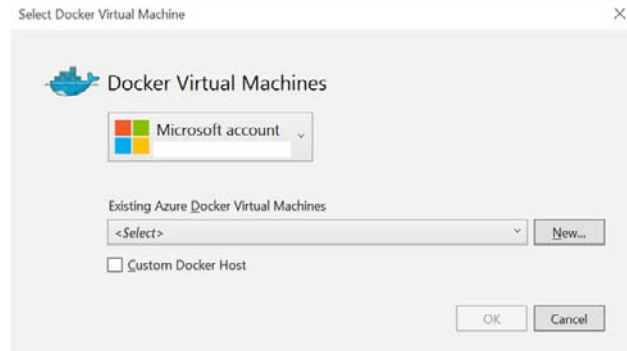
**Container repository** – Pokaždé, když je vytvořena image kontejneru, je spolu se svými závislostmi uložena v lokálním repozitáři. Tyto image mohou být mnohokrát znovu použity na Container Hostovi. Image kontejneru mohou být uloženy v privátním, ale i veřejném repozitáři. Jedním takovým je například DockerHUB. Tím se image stávají přenositelnými mezi více Container Hosty.

**Container Management Technology** – Jak to celé spravovat? Windows Server Containers se dají spravovat pomocí PowerShellu nebo Dockeru. Užitím jednoho z těchto nástrojů můžete vytvářet nové kontejnery, image kontejnerů, stejně tak spravovat životní cyklus kontejneru.



# Windows Containers

No, a když už jsme u té správy, tak například jedna z cest, jak vytvářet Docker virtuální stroje, je Visual Studio Tools for Docker. Tento nástroj umí jak kontejnery v cloudovém prostředí Azure, tak zároveň i non-Azure hosty.



## POPELNICE PRO VÝVOJÁŘE

Z počítače vývojáře na testovací stroje a dále na produkční desktopy se Docker image vytváří a identicky nasazuje napříč prostředími. Takto vzniká velký a rostoucí ekosystém aplikací zabalených v Docker kontejnerech. Zmíněn byl DockerHUB: zde je již dnes publikováno okolo 180 000 aplikací. Pokud se řekne *kontejnerizovaná aplikace*, tak jen taková aplikace a její potřebné komponenty jsou kombinovány v image. Kontejnery se následně vytvářejí z těchto image podle potřeby. Vývojář může vzít image kontejneru a vytvořit z ní „baseline“ pro vytvoření jiné image, a to celý proces neskutečně urychluje. Více kontejnerů může sdílet stejnou image, což vede k tomu, že kontejnery velmi rychle startují a hlavně užívají mnohem méně zdrojů (procesor, paměť atd.). Protože kontejnery obsahují vše potřebné pro běh aplikace, jsou ideální pro přenositelnost. Mohou běžet na jakémkoliv stroji, který bude mít Windows Server 2016. Kupříkladu můžete lokálně vytvářet a testovat kontejnery, následně stejnou image kontejneru nasadit ve vlastním privátním cloudu nebo veřejném cloudu či u svého poskytovatele služby. S kontejnery může vývojář tvořit aplikace v jakémkoliv programovacím jazyce a provozovat je kdekoliv, na notebooku, desktopu, serveru v privátním či veřejném cloudu, bez nutnosti měnit kód. Kontejnery tak vývojářům usnadňují a zrychlují vytváření a distribuci kvalitních aplikací.

## POPELNICE PRO IT PROFÍKY

Pro IT profesionály je asi nejzajímavější možnost vytvořit krásné, standardizované prostředí (či infrastrukturu, chcete-li), které budou moci velmi jednoduše aktualizovat, spravovat, tedy udržovat v chodu. Správci se tak už nemusí starat o kom-

plexní instalační nebo konfigurační kroky. Svět pro ně bude krásnější, jednodušší. A možná to i pomůže mezilidským vztahům. Vývojáři občas nebyvají pochváleni za kreativitu vloženou do způsobu instalace nebo aktualizace aplikace a IT profesionál brblá, že by to určitě udělal lépe. No a vývojáři zase brblají, že IT Pro nemá ten správný pohled na jejich dílo, a mají pocit, že se z nich stávají nepochopení umělci.

## A CO TEĎ?

Chcete si kontejnerizaci vyzkoušet? Je více cest, jak kontejnerizaci od Microsoft nasadit. Jednou z nich je Windows Server 2016 a druhou Windows 10. Požadavky jsou:

- Systém s Windows Server 2016 TP2 a vyšší nebo Windows 10
- Povolena role Hyper-V (není nutně ve Windows Serveru)
- 20 GB pro Container Host Image, OS Base Image a skripty
- Práva administrátora na Hyper-V hostu

Celkový technický popis pro nasazení najdete v článku MSDN, který se jmenuje „Preparing Windows Server Technical Preview for Windows Server Containers“. Obsahuje řadu odkazů na specifické konfigurace, jako jsou implementace do fyzického prostředí nebo do vlastního Hyper-V VM popřípadě do Azure.

## ZÁVĚREM

Kontejnerizace je v IT obor oslavovaný jako nástupce klasické virtualizace, tak jak ji známe dnes. Však například na nedávno proběhlé VMWare konferenci se snad žádné jiné slovo nesklouvalo častěji. Je to slibná technologie a je to budoucnost. Cíl cvičení, tedy přinést do firem daleko jednodušší a průhlednější deployment aplikací a více spolehlivosti, je snem snad každého, kdo s IT pracuje. Počínaje vývojářem, kterému se velkou měrou rozvazují ruce co do transportovatelnosti a portovatelnosti aplikace, přes IT profesionála, kterému se zjednoduší deployment a správa dané aplikace, až po uživatele, pro kterého bude důležité, že aplikace je třeba rychlejší nebo není tak náchylná na pády. Však uživatel ve výsledku, už z podstaty pojmenování této mnohdy proklánané role, nechce nic jiného než užívat. Nechce řešit, co a jak, potřebuje pracovat. Od správy, nasazení, vytváření, testování, od toho jsme tu my, IT náčelníci a inženýři.

▪ Jan Pilař | KPCS CZ ▪

# PŘÍSPĚVEK NA IMPLEMENTACI

## Až 20% z ceny pořízených kreditů Microsoft AZURE

Platí při nové objednávce nad 1000\$  
ve smlouvě Open do 31. 12. 2015.

Přesné podmínky vám poví [obchod@daquas.cz](mailto:obchod@daquas.cz).

# 5000 Kč + SLEVA 10%

## Na implementaci Office 365 ve spolupráci s partnerem

při pořízení alespoň 30 nových uživatelských licencí  
O365 Business, Enterprise nebo jednotlivých  
produktů. Platí do 31. 12. 2015. Přesné podmínky  
vám poví [obchod@daquas.cz](mailto:obchod@daquas.cz).

# ZDARMA

Technické školení ke každé  
licenci Windows Server  
pořízené od 1. srpna 2015  
až do konce letošního roku

Platí pro komerční sektor a veřejnou správu.  
Kontaktujte nás!

# SLEVA 20%

Na Visual Studio  
Enterprise s MSDN  
pro všechny do konce  
roku 2015!

Platí pro nové licence i obnovy.

# SLEVA 50%

na GFI WebMonitor

Při přechodu z konkurenčního  
nástroje, k tomu licence  
na přechodné období ZDARMA.

Platí do 31. 12. 2015.

# SLEVA 25%

na nákup dalšího  
produktu GFI

# GFI®

# ZDARMA Školení řidičů s Office

Povinné školení řidičů od společnosti  
PREVENT za pořízení již 5 licencí O365  
Business, Business Premium, Pro Plus,  
Enterprise E3 nebo Office Standard  
a Professional Plus v Open. Školení lze  
absolvovat po dobu 12 měsíců od registrace  
a může ho využít až 100 uživatelů.

Akce platí do 31. 12. 2015.

Děkujeme za vaši přízeň našim  
službám, za nadšení pro nové  
technologie, za respekt k autorským  
právním a přejeme (si) krásný celý  
**společný rok 2016.**





Čekáte, až ho budou mít všichni **ostatní**?  
Čekáte, až bude o čtvrtinu **dražší**?  
To je ovšem **zbytečné!**

Komplexní  
**vývojové** prostředí  
multiplatformních  
aplikací

Pro návrh  
a kontrolu  
**architektury**  
aplikací

## Stačí se rozhodnout a dát nám vědět do 30. 12.

a zajistíte si štěstí, svěžest a duševní zdraví  
nejen pro rok 2016, ale třeba na dva či tři roky.

### Visual Studio ENTERPRISE s předplatným MSDN obsahuje:

- Funkce, které byly dříve až v edici Ultimate (např. Intelli Trace, zátěžové testy, CodeLens)
- Zvýšený měsíční kredit pro použití Azure na vývoj a testování (150\$)
- Další produkty: operační systémy na stanice i servery, SDK, DDK, všechny aplikační servery (např. SQL Server, Exchange Server, SharePoint Server, Skype for Business...)
- Team Foundation Server pro správu zdrojového kódu a sledování životního cyklu tvorby aplikace
- Microsoft Office s licencí nejen pro testování, ale **i pro produkční použití**
- Office 365 Developer Subscription – zdarma na 12 měsíců Office 365 a SharePoint Online
- Developer Site, pro vývoj a testování aplikací vytvořených pro Office a SharePoint, které je možné prodávat na Office Store
- Nárok na řešení čtyř incidentů prostřednictvím vývojářské podpory společnosti Microsoft
- Právo na neomezené využití diskusních skupin MSDN Managed Newsgroups poskytujících podporu online s garantovanou dobou odezvy
- Přístup ke službám MSDN Online Concierge pro dotazy týkající se navigace a vyhledávání na stránkách věnovaných MSDN
- Možnost vybudovat a provozovat uživatelské akceptační prostředí bez nutnosti licencovat běžné koncové uživatele
- Kurzy Microsoft E-Learning

**Předplatné Visual Studio/MSDN** je určeno pro vývoj a testování softwaru. Pokud není předplatné pořízeno v pronájemní smlouvě, je licence trvalá, takže i když si je neobnovíte, můžete i nadále software do té doby získaný používat. Ovšem bez aktualizací. Výhodnější je předplatné prodloužit. Stále platí: jedna licence předplatného je pro jednoho uživatele, který si může produkty nainstalovat na více strojů včetně virtuálních i v prostředí Azure.

Vše na **testování**  
včetně testování  
v produkci

Nástroje pro  
**DevOps** týmy,  
release management  
a monitoring

**Agilní** týmová  
spolupráce  
a řízení projektů